

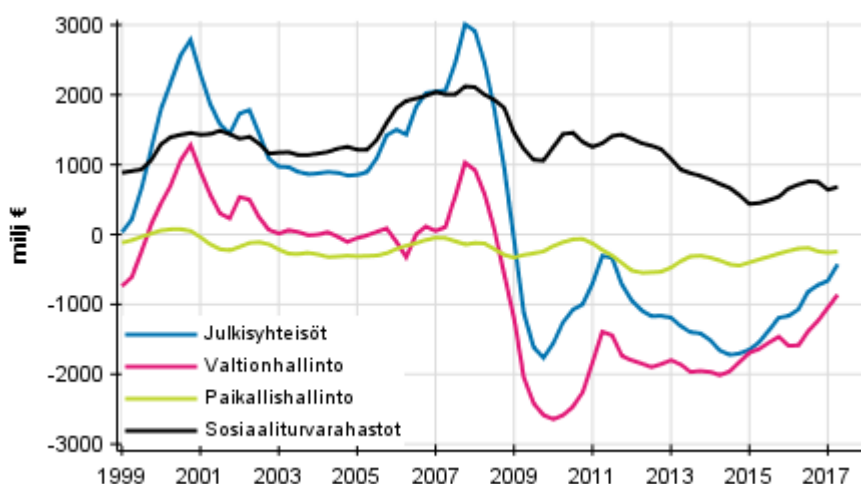
Julkisyhteisöjen tulot ja menot neljännesvuosittain

2017, 2. vuosineljännes

Julkisyhteisöjen toisen vuosineljänneksen ylijäämä kasvoi 1,3 miljardia euroa

Julkisyhteisöjen sulautetut kokonaistulot kasvoivat 1,0 miljardia vuoden 2017 toisella neljänneksellä edellisen vuoden vastaavasta neljänneksestä. Sulautetut kokonaismenot pienenevät edellisen vuoden vastaavasta neljänneksestä 0,3 miljardia euroa. Tulojen ja menojen erotuksena laskettava julkisyhteisöjen ylijäämä (nettoluotonanto) kasvoi 1,3 miljardilla eurolla. Kokonaistulot kasvoivat 2,4 prosenttia edellisestä neljänneksestä. Kokonaismenot pienenevät edellisestä neljänneksestä 0,4 prosenttia. Vuoden 2017 toisella neljänneksellä julkisyhteisöjen ylijäämä (nettoluotonanto) oli 3,2 miljardia euroa. Julkisyhteisöjen neljännesvuosittaisen alijäämän trendistä voidaan päätellä että vuosialijäämä on parantunut vuodesta 2015 lähtien. Tiedot käyvät ilmi Tilastokeskuksen Julkisyhteisöjen tulot ja menot neljännesvuosittain tilastosta. Julkisyhteisöt muodostuvat valtionhallinnosta, paikallishallinnosta sekä sosiaaliturvarahastoista.

Julkisyhteisöjen nettoluotonanto (+) / nettoluotonotto (-), trendi



Muutokset edellisen vuoden vastaavasta neljänneksestä

Tarkasteltaessa muutoksia edellisvuoden vastaavaan neljänneksen käytetään kausitasoittamattomia lukuja. Valtion kokonaistulot olivat toisella neljänneksellä 15,8 miljardia euroa ja kokonaismenot 14,3 miljardia euroa. Valtion kokonaistulot kasvoivat 6,8 prosenttia edellisvuoden vastaavasta neljänneksestä. Tuloista kasvoivat eniten saadut tuotannon ja tuonnin verot sekä tuloverot. Vastaavasti kokonaismenot pienenevät 2,5 prosenttia. Tulojen ja menojen erotuksena laskettava ylijäämä oli 1,6 miljardia euroa.

Paikallishallinnon kokonaistulot olivat toisella neljänneksellä 12,7 miljardia euroa. Ne pienenevät 0,4 prosenttia edellisvuoden vastaavasta neljänneksestä. Tuloista kasvoivat eniten saadut tuloverot. Tuloista puolestaan pienenevät eniten saadut tulonsiirrot ja markkinatuotos. Paikallishallinnon kokonaismenot olivat toisella neljänneksellä 12,1 miljardia euroa. Ne kasvoivat 0,6 prosenttia. Menoista kasvoi eniten kiinteän pääoman bruttomuodostus. Menoista pieneni eniten maksetut rahamääräiset sosiaalietuudet. Tulojen ja menojen erotuksena laskettava paikallishallinnon ylijäämä (nettoluotonanto) pieneni 17,9 prosenttia ja oli 0,6 miljardia euroa.

Sosiaaliturvarahastot koostuvat työeläkelaitoksista ja muista sosiaaliturvarahastoista. Työeläkelaitosten kokonaistulot olivat toisella neljänneksellä 7,4 miljardia euroa ja kokonaismenot 6,5 miljardia euroa. Kokonaistulot kasvoivat edellisvuoden vastaavasta neljänneksestä 0,2 miljardia euroa eli 2,8 prosenttia ja kokonaismenot kasvoivat 0,1 miljardia euroa eli 1,7 prosenttia. Tulosta eniten kasvoivat saadut sosiaaliturvamaksut ja menoista eniten kasvoivat maksetut rahamääräiset sosiaalietuudet. Tulojen ja menojen erotuksena laskettava työeläkelaitosten ylijäämä (nettoluotonanto) kasvoi vuodentakaisesta 0,1 miljardia euroa ollen 1,0 miljardia euroa.

Muiden sosiaaliturvarahastojen tulot olivat toisella neljänneksellä 4,8 miljardia euroa. Tulot pienenevät vuodentakaisesta vastaavasta neljänneksestä 0,1 prosenttia. Tuloista eniten laskivat työnantajien maksamat sosiaaliturvamaksut kilpailukykysovimuksen mukaisesti. Vastaavasti muiden sosiaaliturvarahastojen saamat tulonsiirrot julkisyhteisöiltä kasvoivat ennen kaikkea perustoimeentulotuen siirryttyä kunnista Kelan tehtäväksi vuoden 2017 alusta. Muiden sosiaaliturvarahastojen menot olivat 4,8 miljardia euroa ja ne kasvoivat vuodentakaisesta neljänneksestä 0,5 prosenttia. Tulojen ja menojen erotuksena laskettava muiden sosiaaliturvarahastojen ylijäämä (nettoluotonanto) oli toisella vuosineljänneksellä 75 miljoonaa euroa.

Muutokset edellisestä neljänneksestä

Tarkasteltaessa muutoksia edellisestä neljänneksestä käytetään kausitasoitettuja lukuja. Valtionhallinnolla kokonaistulot kasvoivat 4,4 prosenttia edellisestä neljänneksestä. Valtionhallinnon kokonaismenot pienenevät 0,8 prosenttia edellisestä neljänneksestä.

Paikallishallinnon kokonaistulot kasvoivat 0,2 prosenttia edellisestä neljänneksestä. Paikallishallinnon kokonaismenot pienenevät 0,8 prosenttia edellisestä neljänneksestä.

Työeläkelaitosten kokonaistulot kasvoivat edellisestä neljänneksestä 0,9 prosenttia ja kokonaismenot pienenevät 0,5 prosenttia. Muiden sosiaaliturvarahastojen kokonaistulot kasvoivat edellisestä neljänneksestä 1,6 prosenttia ja menot pienenevät 0,5 prosenttia.

Kahden viimeisimmän vuoden tiedot ovat ennakkollisia ja tarkentuvat kansantalouden tilinpidon vuositietojen tarkentuessa. Kausitasoitettut aikasarjat ja trendiaikasarjat on laskettu Tramo/Seats –menetelmällä. Kausitasoitettut ja trendiaikasarjat tarkentuvat aina uusien havaintojen myötä riippumatta alkuperäisen aikasarjan tarkentumisesta. Lisätietoja kausitasoitusmenetelmästä: http://www.tilastokeskus.fi/til/tramo_seats_fi.html. Vuositilinpidon aikasarjojen tarkentuessa tarkentuvat myös tämän tilaston aikasarjat. Tiedot perustuvat 18.09.2017 mennessä käytettävissä olleisiin tietolähteisiin. Tietoja tarkistetaan seuraavan kerran 20.12.2017.

Sisällys

Taulukot

Liitetaulukot

Liitetaulukko 1. Julkisyhteisöjen kokonaistulojen ja kokonaismenojen muutos 2017/2.....	4
---	---

Kuviot

Liitekuviot

Liitekuvio 1. Rahamääräiset sosiaalietuudet.....	5
Liitekuvio 2. Todelliset sosiaaliturvamaksut.....	5
Liitekuvio 3. Tulo- ja varallisuusverot, trendi.....	5
Liitekuvio 4. Tuotannon ja tuonnin verot.....	6
Liitekuvio 5. Julkisyhteisöjen kokonaistulot, trendi.....	6
Liitekuvio 6. Julkisyhteisöjen kokonaismenot, trendi	6
Liitekuvio 7. Kulutusmenot, trendi	7
Liitekuvio 8. Bruttosäästö, trendi	7
Tietojen tarkentuminen.....	8
Julkisyhteisöjen tulojen ja menojen neljännesvuositilaston laatuseloste.....	10

Liitetaulukot

Liitetaulukko 1. Julkisyhteisöjen kokonaistulojen ja kokonaismenojen muutos 2017/2

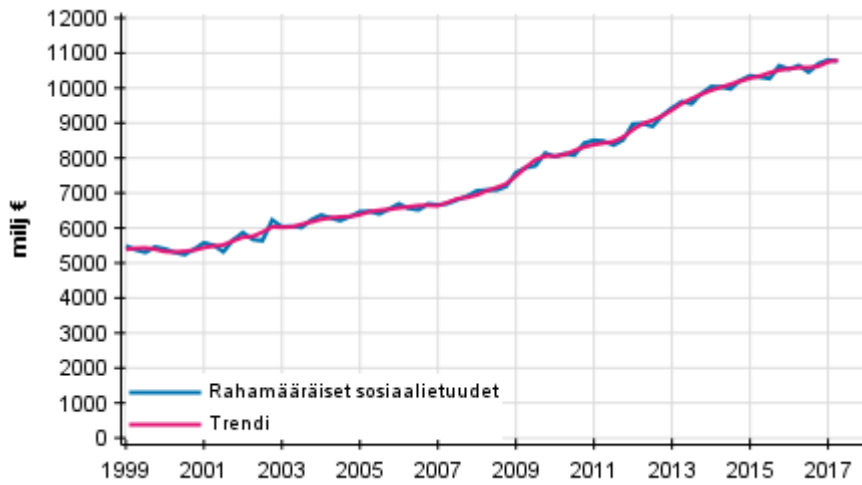
	2017/2–2016/2 muutos miljoonaa €	2017/2–2016/2 %	2017/2–2017/1 % ¹⁾
Julkisyhteisöt tulot yhteensä	1062	3,3	2,4
Valtionhallinto	1009	6,8	4,5
Paikallishallinto	-48	-0,4	0,2
Työeläkelaitokset	202	2,8	0,9
Muut sosiaaliturvarahastot	-7	-0,1	1,6
Sulautus ²⁾	-94
Julkisyhteisöt menot yhteensä	-256	-0,9	-0,4
Valtionhallinto	-369	-2,5	0,8
Paikallishallinto	76	0,6	-0,8
Työeläkelaitokset	108	1,7	-0,5
Muut sosiaaliturvarahastot	23	0,5	-0,5
Sulautus ²⁾	-94

1) Kokonaistulojen ja kokonaismenojen muutos edellisestä neljänneksestä on laskettu kausitasoitetuista aikasarjoista.

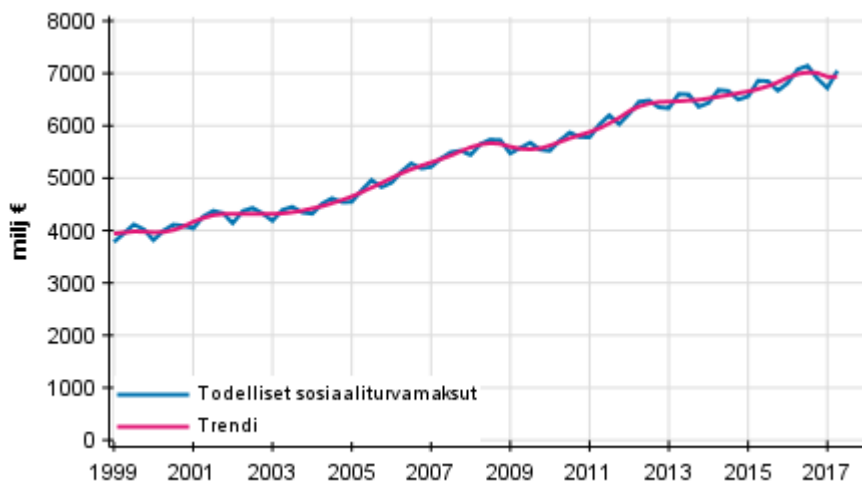
2) Sektorin julkisyhteisöt yhteensä taloustoimet korot, tulonsiirrot, investointavustukset sekä muut pääomansiirrot on sulautettu julkisyhteisöjen sektorin sisällä. Muita taloustoimia ei ole sulautettu.

Liitekuviot

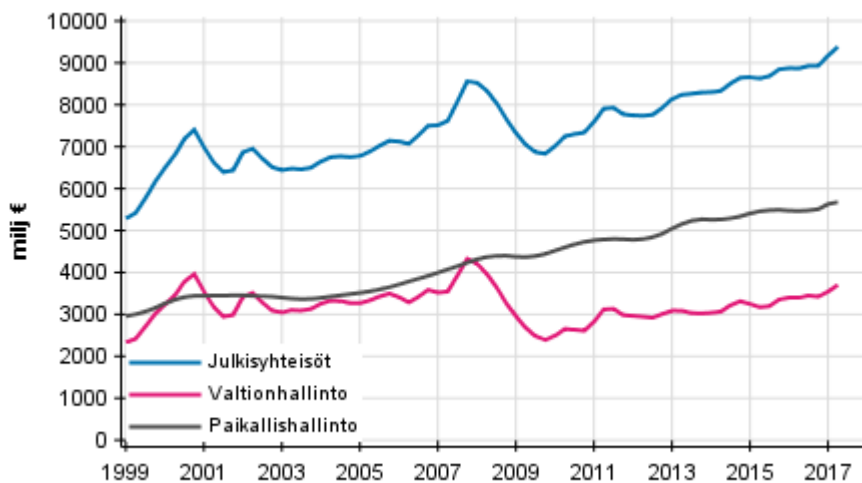
Liitekuvio 1. Rahamääräiset sosiaalietuudet



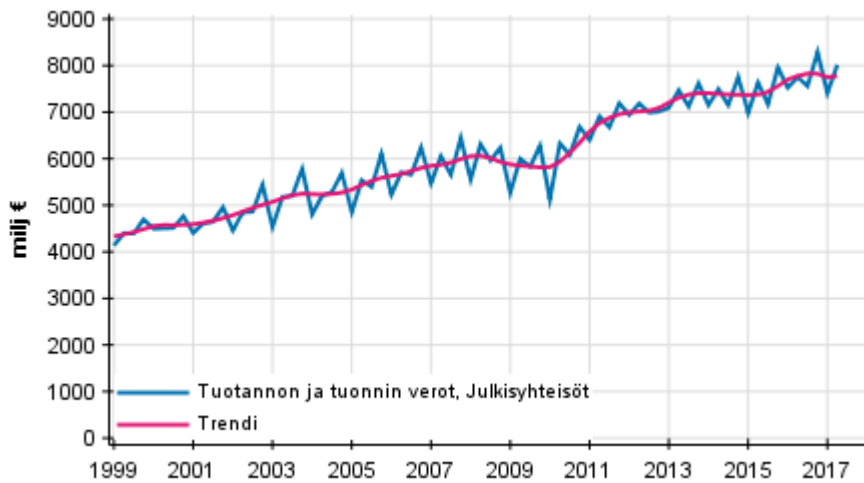
Liitekuvio 2. Todelliset sosiaaliturvamaksut



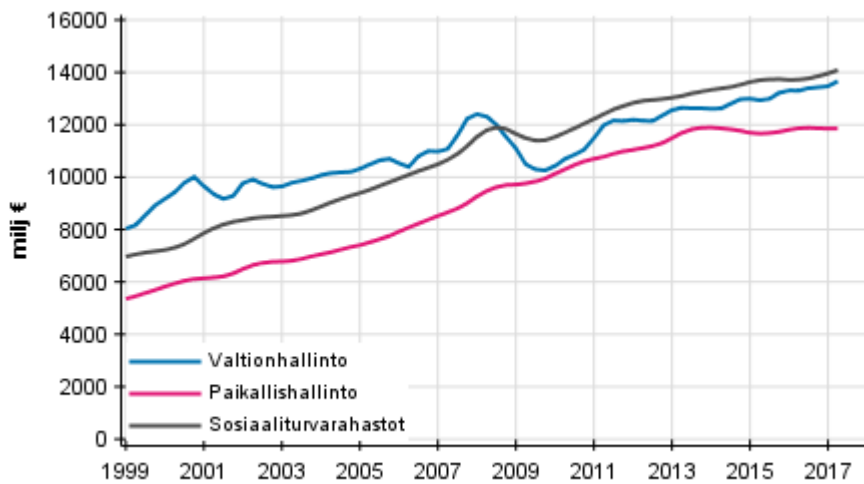
Liitekuvio 3. Tulo- ja varallisuusverot, trendi



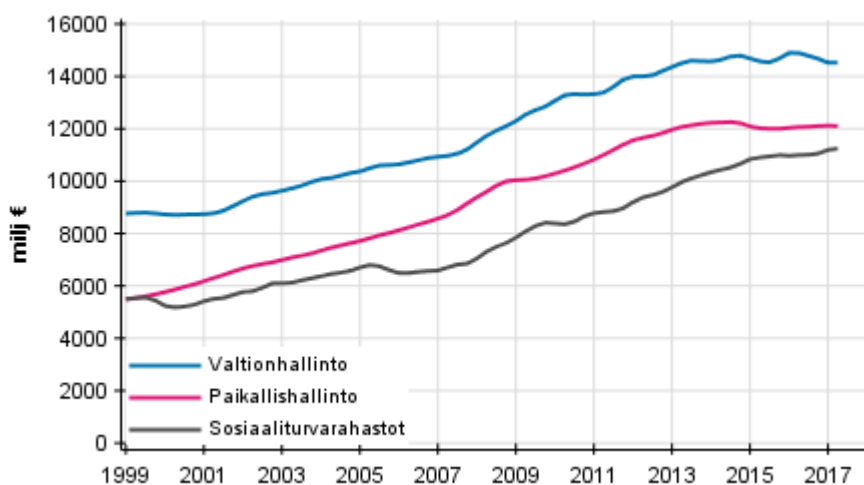
Liitekuvio 4. Tuotannon ja tuonnin verot



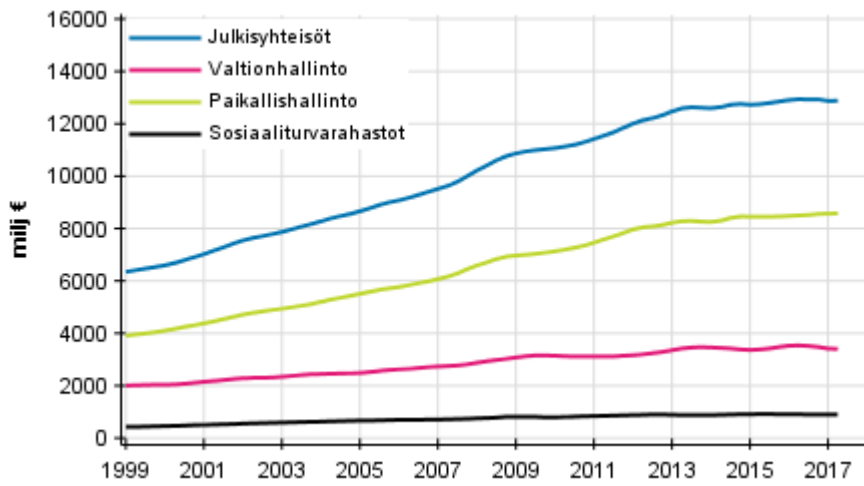
Liitekuvio 5. Julkisyhteisöjen kokonaistulot, trendi



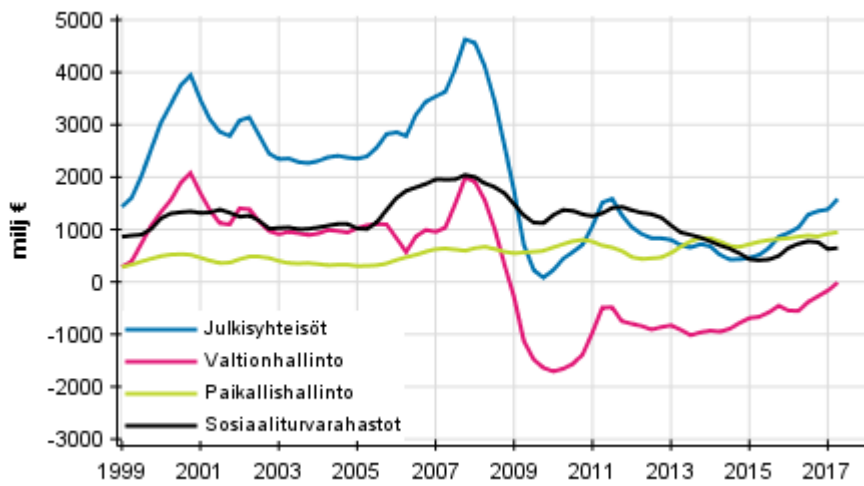
Liitekuvio 6. Julkisyhteisöjen kokonaismenot, trendi



Liitekuvio 7. Kulutusmenot, trendi



Liitekuvio 8. Bruttosäästö, trendi



Tietojen tarkentuminen

Kausitasoitettu muutos edellisestä neljänneksestä, %

Sektorit	Taloustoimi	Neljännes	1.julkistus (%)	Uusin julkistus (%)	Tietojen tarkentuminen, %-yks. (uusin - ensimmäinen)
Julkisyhteisöt	Tulot yhteensä	2016, 2. neljännes	-0,5	-1,4	-0,9
		2016, 3. neljännes	1,9	1,8	-0,1
		2016, 4. neljännes	-0,6	-1,0	-0,4
		2017, 1. neljännes	0,5	0,1	-0,4
	Menot yhteensä	2016, 2. neljännes	0,0	-0,6	-0,6
		2016, 3. neljännes	0,7	-0,1	-0,8
		2016, 4. neljännes	-1,1	-1,0	0,1
		2017, 1. neljännes	0,1	0,9	0,8
Valtionhallinto	Tulot yhteensä	2016, 2. neljännes	-0,5	-2,7	-2,2
		2016, 3. neljännes	2,8	3,3	0,5
		2016, 4. neljännes	-0,8	-1,6	-0,8
		2017, 1. neljännes	1,1	-0,1	-1,2
	Menot yhteensä	2016, 2. neljännes	1,1	-0,8	-1,9
		2016, 3. neljännes	-0,4	-1,0	-0,6
		2016, 4. neljännes	-0,8	-1,3	-0,5
		2017, 1. neljännes	-2,3	-1,1	1,2
Paikallishallinto	Tulot yhteensä	2016, 2. neljännes	0,4	0,1	-0,3
		2016, 3. neljännes	0,1	-0,2	-0,3
		2016, 4. neljännes	0,3	0,1	-0,2
		2017, 1. neljännes	-0,4	-0,7	-0,3
	Menot yhteensä	2016, 2. neljännes	-1,4	-1,3	0,1
		2016, 3. neljännes	1,6	0,9	-0,7
		2016, 4. neljännes	-0,1	0,4	0,5
		2017, 1. neljännes	0,5	0,5	0,0
Työeläkelaitokset	Tulot yhteensä	2016, 2. neljännes	0,3	0,1	-0,2
		2016, 3. neljännes	0,5	0,5	0,0
		2016, 4. neljännes	0,5	0,7	0,2
		2017, 1. neljännes	0,7	0,7	0,0
	Menot yhteensä	2016, 2. neljännes	2,9	3,1	0,2
		2016, 3. neljännes	-0,1	-0,1	0,0
		2016, 4. neljännes	0,4	0,7	0,3
		2017, 1. neljännes	1,9	1,5	-0,4
Muut sosiaaliturvarahastot	Tulot yhteensä	2016, 2. neljännes	1,3	0,9	-0,4
		2016, 3. neljännes	0,0	0,4	0,4
		2016, 4. neljännes	0,5	0,4	-0,1
		2017, 1. neljännes	-0,8	-1,3	-0,5
	Menot yhteensä	2016, 2. neljännes	0,7	0,2	-0,5
		2016, 3. neljännes	-0,6	-0,6	0,0
		2016, 4. neljännes	-1,2	-1,2	0,0
		2017, 1. neljännes	3,3	3,0	-0,3

Muutos vuodentakaisesta, %

			1.julkistus (%)	Uusin julkistus (%)	Tietojen tarkentuminen, %-yks. (uusin - ensimmäinen)
Sektori	Taloustoimi	Neljännes			
Julkisyhteisöt	Tulot yhteensä	2016, 2. neljännes	0,4	1,1	0,7
		2016, 3. neljännes	2,6	4,3	1,7
		2016, 4. neljännes	0,0	0,1	0,1
		2017, 1. neljännes	0,8	0,5	-0,3
	Menot yhteensä	2016, 2. neljännes	0,8	0,5	-0,3
		2016, 3. neljännes	1,9	1,7	-0,2
		2016, 4. neljännes	-1,8	-1,7	0,1
		2017, 1. neljännes	-1,7	-1,5	0,2
Valtionhallinto	Tulot yhteensä	2016, 2. neljännes	0,1	-0,6	-0,7
		2016, 3. neljännes	3,9	6,3	2,4
		2016, 4. neljännes	-1,1	-0,1	1,0
		2017, 1. neljännes	2,1	0,8	-1,3
	Menot yhteensä	2016, 2. neljännes	0,4	1,0	0,6
		2016, 3. neljännes	1,8	2,0	0,2
		2016, 4. neljännes	-2,1	-2,4	-0,3
		2017, 1. neljännes	-4,1	-4,1	0,0
Paikallishallinto	Tulot yhteensä	2016, 2. neljännes	-0,8	1,5	2,3
		2016, 3. neljännes	-0,4	0,9	1,3
		2016, 4. neljännes	-0,2	-0,4	-0,2
		2017, 1. neljännes	-0,8	0,4	1,2
	Menot yhteensä	2016, 2. neljännes	-0,5	-0,3	0,2
		2016, 3. neljännes	-0,4	0,4	0,8
		2016, 4. neljännes	-0,8	-0,1	0,7
		2017, 1. neljännes	-0,3	-0,1	0,2
Työeläkelaitokset	Tulot yhteensä	2016, 2. neljännes	0,8	0,6	-0,2
		2016, 3. neljännes	1,2	0,5	-0,7
		2016, 4. neljännes	1,1	0,8	-0,3
		2017, 1. neljännes	2,1	1,8	-0,3
	Menot yhteensä	2016, 2. neljännes	3,6	2,9	-0,7
		2016, 3. neljännes	4,5	3,6	-0,9
		2016, 4. neljännes	0,9	1,5	0,6
		2017, 1. neljännes	5,0	5,3	0,3
Muut sosiaaliturvarahastot	Tulot yhteensä	2016, 2. neljännes	4,6	8,5	3,9
		2016, 3. neljännes	1,9	5,9	4,0
		2016, 4. neljännes	3,1	3,2	0,1
		2017, 1. neljännes	2,7	1,3	-1,4
	Menot yhteensä	2016, 2. neljännes	1,6	1,0	-0,6
		2016, 3. neljännes	-0,8	-1,1	-0,3
		2016, 4. neljännes	-3,0	-3,0	0,0
		2017, 1. neljännes	1,5	1,4	-0,1

Julkisyhteisöjen tulojen ja menojen neljännesvuositilaston laatuseloste

1. Tilastotietojen relevanssi

Tilasto on luotu julkisyhteisöjen suhdanneseurannan kehittämiseksi EU:n vakaus- ja kasvusopimuksen sekä EKP:n edellyttämää julkisen sektorin talouden ajantasaista ja luotettavaa seurantaa varten. Tilasto on kehitetty kolmessa eri vaiheessa. Vuonna 2000 on annettu ns. ensimmäisen vaiheen indikaattoreita koskeva kansantalouden tilinpidon täytäntöönpanoa täsmäntävä regulaatio (EY n:o 264/2000), joka on edellyttänyt tietojen toimittamisen aloittamista vuoden 2000 alusta. Toisen vaiheen indikaattoreiden toimittamista koskeva regulaatio annettiin kesällä 2002 (EY N:o 1221/2002), ja se kattaa kaikki loput julkisten menojen ja tulojen erät, lukuunottamatta joitakin huoltotase-eriä. Vuonna 2005 hyväksytty asetus (EY N:o 1161/2005) kaikkien sektoreiden tilastoinnista täydentää julkisyhteisöjen suhdannekuvaa joidenkin huoltotase-erien osalta. Tilaston tärkein tietosisältö raportoidaan Eurostattiin EKT-lähetämisohjelman valvoittamana.

2. Tilastotutkimuksen menetelmäkuvaus

Tämän tilaston käsitteet, yksiköt, luokitukset ja menetelmät perustuvat Euroopan kansantalouden tilinpitojärjestelmän EKT2010–menetelmäkirjaan. Käytettyjä luokituksia ovat EKT:n talustoimiluokitus sekä sektoriluokitus. Käsitteet ja luokitukset määritellään [käsitetietokannassa](#). EKT2010:n mukaan Suomen julkisyhteisöihin kuuluu oheiset [yksiköt](#) valtionhallinnosta, paikallishallinnosta sekä sosiaaliturvarahastoista. Tilasto on kansantalouden tilinpidon mukainen johdettu tilasto eli sektorikohtaisista perustilastoista on johdettu kansantalouden tilinpidon mukainen tilasto. Perustilastoja ovat esim. valtion liikekirjanpitoaineisto, kuntien neljännesvuosittainen otostutkimus, Kelan tilinpäätösaineisto, Vakuutusvalvontaviraston neljännesvuositilasto vuosina 1999–2010 sekä kuukausittainen Tilastokeskuksen ja Valtiovarainministeriön yhteistiedonkeruu Työeläkelaitoksista.

Heinäkuusta 2014 lähtien tilasto noudattaa EKT2010–menetelmäkirjaa. Kansantalouden tilinpidon EKT-uudistus on kuvattu; <https://www.stat.fi/til/ekt2010.html>

3. Tietojen oikeellisuus ja tarkkuus

Julkisyhteisöjen suhdanneseurannassa julkisyhteisöjen tulojen ja menojen erotuksena laskettava nettoluotonanto on eräs tärkeä finanssipolitiikan perusteisiin vaikuttava tekijä. Tilasto tuottaa kansantaloudentilinpidon mukaisen alijäämäkäsitteen neljännesvuosittain.

4. Julkaistujen tietojen ajantasaisuus ja oikea-aikaisuus

Julkisyhteisöjen neljännesvuositilasto julkaistaan noin 90 vuorokauden viipeellä tilastoajankohdan päättymisestä. Kahden viimeisimmän vuoden tiedot ovat ennakkollisia ja tarkentuvat kansantalouden tilinpidon vuositietojen tarkentuessa. Vuositilinpidon aikasarjojen muuttuessa muuttuvat myös tämän tilaston aikasarjat. Laskettaessa muutosprosentteja edellisen vuoden vastaavaan periodiin on käytetty kausitasoittamatonta tietoa. Edellisen periodin muutosprosenttia laskettaessa on käytetty kausitasoitettua tietoa. Kausitasoitus on tehty Tramo/Seats-menetelmällä. Kausitasoitettu tieto tarkentuu usein tulevina periodeina, kun uudet havainnot vaikuttavat kausitasoitukseen. Kuvioissa trendi on laskettu Tramo/Seats-menetelmällä.

5. Tietojen saatavuus ja läpinäkyvyys/selkeys

Tilaston tiedot julkaistaan Tilastokeskuksen kotisivuilla sekä [Eurostatin nettisivulla](#). Lisätietoja sähköpostiosoitteesta: rahoitus.tilinpito@tilastokeskus.fi

6. Tilastojen vertailukelpoisuus

Julkisyhteisöjen neljännesvuositalasto summautuu kaikkien taloustoimien osanta kansantalouden vuositilinpidoon vastaaviin taloustoimiin. Tilasto on vertailukelpoinen EU-maiden kesken vuosittain ja neljännesvuosittain. Julkisyhteisöjen tulojen ja menojen erotuksena laskettava nettoluotonanto on vertailukelpoinen Maastrichtin lähentymiskriteerin kanssa. Julkisyhteisöjen tuloista ja menoista taloustoimittain on neljännesvuosittaiset aikasarjat vuodesta 1999 lähtien.

7. Selkeys ja eheys/yhtenäisyys

Julkisyhteisön tulot ja menot ovat käsitteiltään ja määritelmiltään yhtenevät ja johdonmukaiset kansantalouden vuositilinpidoon kanssa. Käsitteet ja määritelmät perustuvat EKT2010–menetelmäkäsikirjaan.

Lisätietoja

Jouni Pulkka 029 551 3532

Teuvo Laukkarinen 029 551 3315

Vastaava tilastojohtaja:
Ville Vertanen

rahoitus.tilinpito@tilastokeskus.fi

www.tilastokeskus.fi

Lähde: Julkisyhteisöjen tulot ja menot neljännesvuosittain, 2 neljännes 2017. Tilastokeskus

Asiakaspalaute: www.tilastokeskus.fi/palaute

Tietopalvelu ja viestintä, Tilastokeskus
puh. 029 551 2220
www.tilastokeskus.fi

Julkaisutilaukset, Edita Publishing Oy
puh. 020 450 05
asiakaspalvelu.publishing@edita.fi
www.editapublishing.fi

ISSN 1796-0479
= Suomen virallinen tilasto
ISSN 1797-9366 (pdf)