

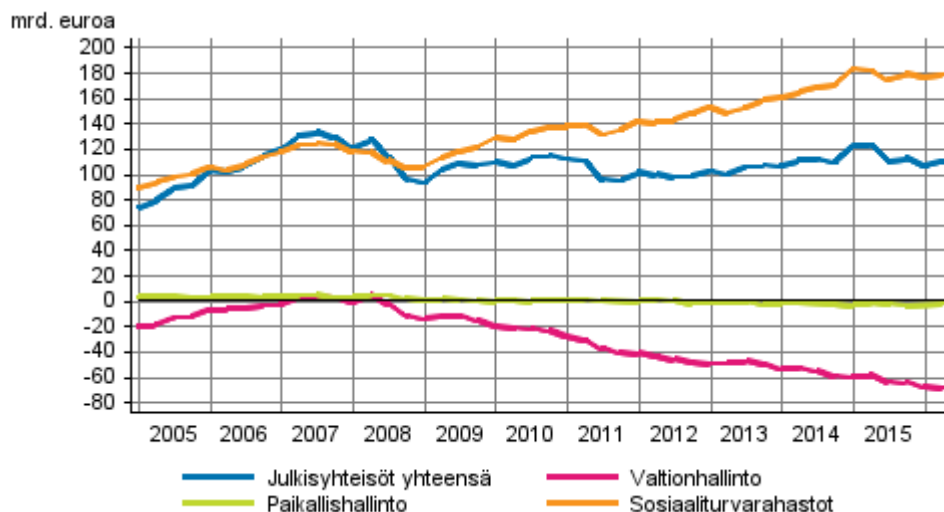
Julkisyhteisöjen rahoitustilinpito

2016, 2. neljännes

Julkisen sektorin nettorahoitusvarat nousussa vuoden 2016 toisella neljänneksellä

Julkisyhteisöjen yhteenlasketut nettorahoitusvarat, eli rahoitusvarojen ja velkojen erotus, olivat 110,1 miljardia euroa vuoden 2016 toisen neljänneksen lopussa. Neljänneksen aikana valtion nettorahoitusvarat laskivat 0,1 miljardia euroa. Paikallishallinnon nettorahoitusvarat jatkoivat kasvuaan, nyt 0,9 miljardilla eurolla. Myös työeläkelaitosten ja sosiaaliturvarahastojen nettorahoitusvarat olivat kasvussa, nousten 2,5 miljardia euroa. Yhteensä julkisyhteisöjen nettorahoitusvarat nousivat 3,3 miljardia euroa. Tiedot perustuvat Tilastokeskuksen julkisyhteisöjen rahoitustilinpitoon.

Julkisyhteisöjen nettorahoitusvarat



Valtionhallinnon nettorahoitusvarat laskivat edellisen neljänneksen tasosta 0,1 miljardia euroa olleen neljänneksen lopussa -67,4 miljardia euroa. Sekä valtion varat että velat laskivat neljänneksen aikana. Varat laskivat hieman velkoja enemmän, mikä johti nettorahoitusvarojen lievään laskuun. Laskussa olivat varoista talletukset, veloista pitkät joukkovelkakirjalainat.

Paikallishallinnon nettorahoitusvarat nousivat 0,9 miljardilla. Paikallishallinnon velat laskivat ja varat puolestaan kasvoivat. Nettorahoitusvarat olivat -1,5 miljardia euroa neljänneksen lopussa. Varoissa nousussa

olivat siirtokelpoiset talletukset, veloissa laskussa olivat pitkäaikaiset lainat. Paikallishallinnon velat ovat olleet laskussa vuoden kahdella ensimmäisellä neljänneksellä.

Työeläkelaitosten nettorahoitusvarat olivat jakson lopussa 177,1 miljardia euroa, nousten 2,6 miljardia euroa edellisestä neljänneksestä. Työeläkelaitosten nettorahoitusvarojen noususta suurin osa on tullut rahasto-osuuksista. Niiden hallussapitovoitot ovat kasvaneet ajanjaksolla noin 2,2 miljardia euroa. Lisäksi työeläkelaitokset ovat siirtäneet varojaan talletuksista ulkomaisiin rahasto-osuuksiin ja joukkovelkakirjalainoihin. Työeläkelaitosten rahoitusvarat olivat toisella neljänneksellä yhteensä 182,2 miljardia euroa.

Työeläkelaitosten johdannaissopimusten ja arvopaperilainauksen yhteydessä vastaanottamista ja antamista käteisvakuuksista on saatu eriteltyä tietoa vuoden 2016 alusta alkaen. Aiemmin nämä erät ovat olleet erittelemättöminä muiden saamisten ja velkojen joukossa. Nyt käteisvakuudet on siirretty lyhytaikaisiin lainoihin. Samalla on tarkasteltu uudelleen myös muita velkoja, sillä niihin sisältyvistä arvopaperikaupan selvityksen ajaksi syntyneistä lyhytaikaisista veloista on samaten saatu eriteltyä tietoa vasta vuoden 2016 alusta. Aikasarjajorjaus koskee tällä erää vuosia 2012–2016. Aikasarjoihin saattaa tulla lisää muutoksia myöhemmin.

Muiden sosiaaliturvarahastojen velanotto lisääntyi merkittävästi viimeisen parin vuoden aikana. Nyt velan määrä on kääntynyt hienoiseen laskuun. Myös varat laskivat hieman edellisestä neljänneksestä, joten muiden sosiaaliturvarahastojen nettorahoitusvarat pysyivät ennallaan 1,9 miljardin euron tasolla.

Sisällys

Taulukot

Liitetaulukot

Liitetaulukko 1. Julkisyhteisöjen varat, velat ja nettorahoitusvarallisuus, mrd. euroa.....	4
---	---

Kuviot

Liitekuviot

Liitekuvio 1. Työeläkelaitosten hallussapitämät osakkeet ja osuudet.....	5
--	---

Liitekuvio 2. Valtionhallinnon rahoitusvarat.....	5
---	---

Laatuseloste: Julkisyhteisöjen rahoitustilinpito.....	6
---	---

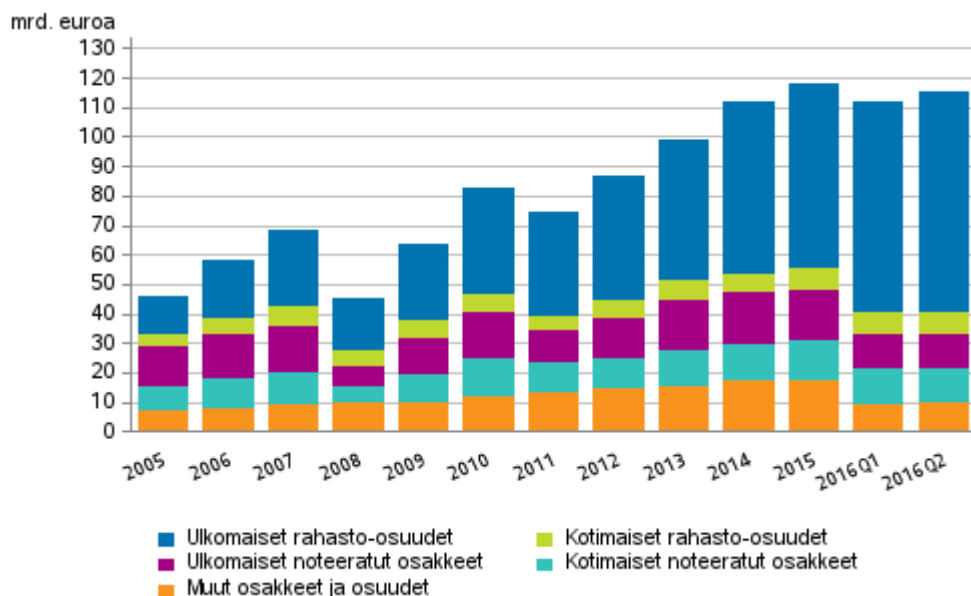
Liitetaulukot

Liitetaulukko 1. Julkisyhteisöjen varat, velat ja nettorahoitusvarallisuus, mrd. euroa

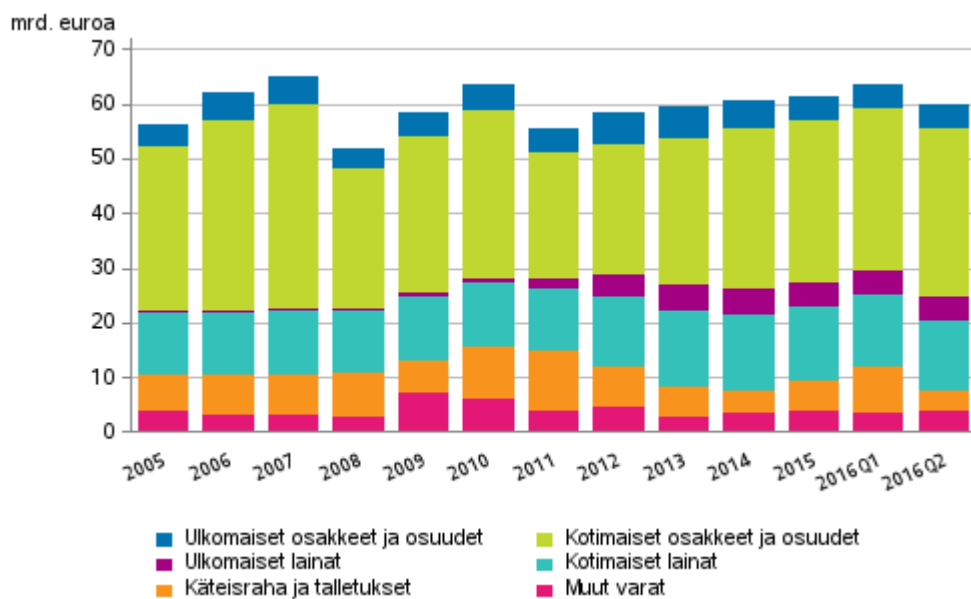
		2007	2008	2009	2010	2011	2012	2013	2014	2015	2016/Q1	2016/Q2
Varat	Julkisyhteisöt yht.	213,3	180,7	205,7	228,1	217,9	234,8	247,5	264,8	274,0	273,3	272,4
	Valtionhallinto	64,9	51,7	58,5	63,7	55,6	58,5	59,5	60,7	61,3	63,6	59,9
	Paikallishallinto	20,9	21,0	20,8	22,4	23,8	23,5	24,3	26,1	26,6	26,4	26,9
	Sosiaaliturvarahastot	127,4	108,0	126,4	142,0	138,5	152,8	163,7	178,0	186,1	183,2	185,6
Velat	Julkisyhteisöt yht.	83,1	83,9	97,7	112,5	121,9	136,1	139,7	154,2	161,0	166,5	162,2
	Valtionhallinto	62,2	62,6	73,6	86,6	95,8	106,4	108,8	119,2	124,5	130,9	127,3
	Paikallishallinto	17,6	18,6	19,9	21,4	22,8	24,9	26,8	28,5	29,9	28,8	28,4
	Sosiaaliturvarahastot	3,4	2,7	4,2	4,5	3,3	4,7	4,1	6,4	6,6	6,8	6,6
Netto	Julkisyhteisöt yht.	130,1	96,8	108,0	115,6	96,1	98,8	107,8	110,6	113,0	106,8	110,1
	Valtionhallinto	2,7	-10,9	-15,1	-22,9	-40,2	-47,9	-49,3	-58,6	-63,2	-67,3	-67,4
	Paikallishallinto	3,3	2,4	0,9	1,0	1,0	-1,4	-2,5	-2,4	-3,4	-2,4	-1,5
	Sosiaaliturvarahastot	124,1	105,3	122,2	137,4	135,2	148,1	159,6	171,6	179,5	176,5	179,0

Liitekuviot

Liitekuvio 1. Työeläkelaitosten hallussapitämät osakkeet ja osuudet



Liitekuvio 2. Valtionhallinnon rahoitusvarat



Laatuseloste: Julkisyhteisöjen rahoitustilinpito

1. Tilastotietojen relevanssi

Julkisyhteisöjen neljännesvuosirahoitustilinpito on osa kansantalouden tilinpidon järjestelmää. Se kuvaa julkisyhteisöjen eli valtion, kuntien ja sosiaaliturvarahastojen rahoitusvaroja ja velkoja vuosineljänneksien lopussa sekä niiden määriin vaikuttavia rahoitustaloustoimia (virtoja) neljänneksien aikana.

Tilastokeskuksessa laaditaan julkisyhteisöjen neljännesvuosirahoitustilinpidoon lisäksi rahoitustilinpidoon vuositilastoa, joka kattaa kaikki Suomen kansantalouden sektorit sekä Suomen ja ulkomaiden välisen rahoitustaseen ja rahoitustaloustoimet. Rahoitustilinpidoon noudatetaan talousyksiköiden luokittelussa institutionaalista sektoriluokitusta (Sektoriluokitus 2012). Tilasto perustuu EU:n asetukseen. Tilasto laaditaan Euroopan tilinpitäjärjestelmän (EKT 2010) edellyttämällä ja siten kansainvälisesti vertailukelpoisella tavalla. Euroopan tilinpitäjärjestelmä on kuvattu käsikirjassa EKT 2010, Euroopan Yhteisöjen tilastotoimisto Eurostat, 2010. Käsikirjan luvuissa 5-7 käsitellään rahoitustilinpitoa.

2. Tilastotutkimuksen menetelmäkuvaus

Rahoitustilinpito on pääasiassa muista tilastoista johdettu tilasto. Tilaston laadinnassa hyödynnetään paitsi rahoitustilastoja, myös muita sektori- tai vaadekohtaisia tase- ja virtatietoja sisältäviä tilastoja ja aineistoja. Neljännesvuositilaston laskenta perustuu kuntien ja sosiaaliturvarahastojen osalta myös vuosittaisen rahoitustilinpidoon lukuihin.

Tärkeimmät tietolähteet

Rahalaitosaineisto

Suomen Pankin rahalaitosaineistosta saadaan rahalaitosten tase- ja virtatiedot neljänneksittäin.

Maksutase

Tilastokeskuksessa laadittava Suomen maksutasetilasto on rahoitustilinpidoon tärkein ulkomaat -sektorin tietolähde. Neljännesvuosittain saatavassa maksutasetilastossa kuvataan kansantalouden ulkoista tasapainoa eli kotimaan ja muun maailman välisiä taloussuhteita. Julkisyhteisöjen neljännesvuosirahoitustilinpidoon laadinnassa käytetään maksutaseen sisältämää rahoitustasetta, joka kuvaa ulkomaisia saamisia ja velkoja sekä niiden muutoksia. Maksutasetilaston kirjaukset ovat pääosin yhtenevät kansantalouden tilinpidon periaatteiden kanssa.

Kuntatalous neljännesvuosittain

Paikallishallinnon tärkein tietolähde vuodesta 2016 alkaen on Tilastokeskuksen tuottama tilasto, Kuntatalous neljännesvuosittain, joka kuvaa Suomen kuntien ja kuntayhtymien talouden kehitystä Manner-Suomessa vuosineljänneksittäin talousarvioiden toteutumisen mukaisesti. Tilasto sisältää tietoja kuntien ja kuntayhtymien velasta ja eräistä saamisista vaateittain. Tilasto perustuu otokseen 1.- 3. neljänneksen osalta. Neljänneksen neljänneksen tiedot kattavat kaikki kunnat ja kuntayhtymät.

Kuntatalous

Paikallishallinnon toinen tietolähde on Tilastokeskuksen tuottama tilasto Kuntatalous, joka sisältää vuositietoja kuntien ja kuntayhtymien menoista ja tuloista, varoista ja veloista sekä toiminnasta. Kuntien ja kuntayhtymien sekä niiden liikelaitosten tasetietoja ja rahoituslaskelmatietoja käytetään rahoitustilinpidoon laadinnassa.

Valtion liikekirjanpito

Valtion liikekirjanpito pitää sisällään valtion virastojen ja rahastojen kirjanpidon. Liikekirjanpidon tasetilejä käytetään päätietolähteenä valtion rahoitustilien laadinnassa. Aineistoa ylläpitää Valtiokonttori.

Valtiokonttorin velkaraportit

Valtion velan laskenta perustuu suurelta osin Valtiokonttorin tuottamaan valtion velkaraporttiin. Neljännesvuosittain saatava raportti sisältää tietoa nimellis- ja markkinahintaisesta velasta ja valtion johdannaisista.

Työeläkelaitosten varatiedonkeruu

Työeläkelaitosten tärkein tietolähde on Tilastokeskuksen ja Työeläkevakuuttajat TELA ry:n yhteistiedonkeruu työeläkelaitosten varoista. Neljännesvuositainen tiedonkeruu alkoi vuoden 2016 ensimmäisen neljänneksen tiedoilla ja siihen vastaavat pakollista työeläkevakuuttamista hoitavat eläkeyhtiöt, kassat, säätiöt ja erityislaitokset sekä Keva, Valtion Eläkerahasto, Kirkon eläkerahasto, Kela ja Suomen Pankki. Tiedusteltava sisältö kattaa yksiköiden rahoitusvarat, muut varat sekä tietoja niiden velasta. Tiedot kattavat jaottelun varatyyppeihin ja vastinsektoreihin sekä ulkomaisten erien osalta maajaottelun.

Arvopaperitilasto

Velkapapereiden ja noteerattujen osakkeiden laskentaan käytetään Suomen Pankin arvopaperitilastoa (Securities holdings statistics). Tilasto sisältää kunkin sektorin hallussapitämät arvopaperit neljänneksen lopussa sekä neljänneksen aikaiset rahoitustaloustoimet. Arvopaperitilaston luokitukset vastaavat rahoitustilinpidon luokituksia.

3. Tietojen oikeellisuus ja tarkkuus

Rahoitustilinpito on pääasiassa muista tilastoista johdettu tilasto. Täten lähdetilastojen laadulla on ratkaiseva merkitys tilaston luotettavuuden kannalta. Koska lähdetilastoja on erityyppisiä, epävarmuustekijöitäkin on monenlaisia. Oman vaikeutensa rahoitustilinpidon laadintaan tuovat lähdetilastojen poikkeamat kansantalouden tilinpidon määritelmistä. Poikkeamat koskevat etenkin rahoitusvarojen arvostusperiaatetta sekä vaateiden ja tilastoyksikköjen luokituksia. Rahoitustaloustoimista (virroista) on lisäksi joissain aineistoissa vain niukasti tietoa, jolloin tietoja on estimoitava esimerkiksi taseiden muutoksen avulla. Alipeittoa esiintyy lähinnä kuntasektorin tiedoissa, joiden lähteenä käytetty kuntien talouden neljännesvuositilasto ei sisällä kuntayhtymien tietoja. Tietolähteiden käytössä pyritään systemaattisuuteen ja jatkuvuuteen. Yhteenvetoprosessissa sektorikohtaiset tiedot sovitetaan yhteen tasapainotetuksi kokonaisuudeksi. Prosessissa voidaan arvioida eri tietolähteiden luotettavuutta suhteessa muihin tietoihin. Näin voidaan hallita epävarmuustekijöitä ja paljastaa virhelähteitä. Yhteenveto onkin keskeisessä roolissa tilaston luotettavuuden kannalta. Yhteenvedossa osa tiedoista, joille ei ole suoraa tietolähdettä, lasketaan vastinsektoritietojen perusteella. Yksi keino arvioida julkisyhteisöjen rahoitustilinpidon tarkkuutta on tarkastella rahoitustilejä suhteessa kansantalouden reaalitylinpidon kirjauksiin. Nettoluotonanto on (reaali-)sektoritilien tasapainoerä, jonka tulee täsmätä rahoitustilien sisältämään nettorahoitustaloustoimet-erään. Poikkeamaa kutsutaan tilastolliseksi eroksi, jota voidaan tarkastella sektorikohtaisesti. Erojen suuruus vaihtelee alasektoreittain ja tyypillisesti erot ovat suurempia neljännesvuosi- kuin vuositasolla. Monissa muissa maissa tilastollista eroa ei näytetä lainkaan, vaan tilit tasapainotetaan.

4. Julkaistujen tietojen ajantasaisuus ja oikea-aikaisuus

Julkisyhteisöjen neljännesvuosirahoitustilinpidon tiedot valmistuvat 90 päivän viiveellä, ja ne julkaistaan noin 95 päivän viiveellä. Neljänneksien tiedot tarkentuvat edellisen vuoden vuositietojen valmistuessa syyskuun lopussa, ja uusimmat tiedot julkaistaan aina seuraavan julkistuksen yhteydessä. Käytännössä muutokset ovat kuitenkin pieniä. Sen sijaan menetelmämuutoksista yms. johtuvia aikasarjajorjauksia tehdään tarvittaessa pitkällekin taaksepäin ja niistä johtuen luvut voivat muuttua merkittävästi.

5. Tietojen saatavuus ja läpinäkyvyys/selkeys

Tiedot raportoidaan Eurostatille ja Euroopan keskuspankille kolmen kuukauden viiveellä, minkä jälkeen ne on maksutta saatavissa myös Tilastokeskuksen internetsivuilta julkisen talouden aihealueelta. Eurostat tulee julkaisemaan joitakin julkisyhteisöjen rahoitustilinpidon neljännesvuositilastojen lukuja omilla internetsivuillaan, joten Eurostatin sivuilta on mahdollista saada vertailukelpoista tietoa Euroopan unionin jäsenmaiden julkisyhteisöjen rahoitustilinpidosta myös neljännesvuositain.

6. Tilastojen vertailukelpoisuus

Rahoitustilinpidon aikasarjojen tiedot ovat pääosin vertailukelpoisia vuodesta toiseen. Vapaaehtoiset eläkerahastot siirrettiin työeläkelaitoksista vakuutuslaitoksiin vuodesta 2000 alkaen, mikä tuo katkoksen aikasarjoihin. Tietolähteiden muutokset ovat myös voineet vaikuttaa tietojen vertailtavuuteen. Aikasarjat on saatavilla vuodesta 1999 alkaen (taseille jo 1998 viimeisestä neljänneksestä).

7. Selkeys ja eheys/yhtenäisyys

Rahoitustilinpito koostuu monista eri lähdetilastoista saaduista tiedoista. Käsitteelliset poikkeamat ja tasapainotus aiheuttavat sen, ettei tilasto ole kaikilta osin täysin yhtenevä lähdetilastojen kanssa. Vertailua ei usein ole järkevää tehdä. Rahoitusmarkkinatilastoihin nähden poikkeamat ovat yleensä pieniä. Julkisyhteisöjen alijäämä ja -velkatilasto sisältää tietoja rahoitustaloustoimista. Tiedot rahoitustaloustoimista ovat täysin yhtenevät julkisyhteisöjen rahoitustilinpidon kanssa. Sen sijaan velkatiedot poikkeavat rahoitustilinpidon tiedoista arvostuksen osalta. Rahoitustilinpidossa julkisyhteisöjen velka kirjataan markkina-arvoon, julkisyhteisöjen velka neljännesvuosittain -tilastossa nimellisarvoon.

Lisätietoja

Lea Vuorinen 029 551 3642

Henna Laasonen 029 551 3303

Vastaava tilastojohtaja:
Ville Vertanen

rahoitus.tilinpito@tilastokeskus.fi

www.tilastokeskus.fi

Lähde: Julkisyhteisöjen rahoitustilinpito, Tilastokeskus

Asiakaspalaute: www.tilastokeskus.fi/palaute

Tietopalvelu ja viestintä, Tilastokeskus
puh. 029 551 2220
www.tilastokeskus.fi

Julkaisutilaukset, Edita Publishing Oy
puh. 020 450 05
asiakaspalvelu.publishing@edita.fi
www.editapublishing.fi

ISSN 1796-0479
= Suomen virallinen tilasto
ISSN 1798-1948 (pdf)