

Kuluttajabarometri

2017, huhtikuu

Kuluttajat uskovat Suomen talouden ja työllisyyden kohentuvan

Kuluttajien luottamus pysyi vahvana huhtikuussa. Kuluttajien luottamusindikaattori oli huhtikuussa 21,5, kun se maaliskuussa oli 22,9 ja helmikuussa 20,8. Viime vuoden huhtikuussa luottamusindikaattori sai arvon 9,8. Indikaattorin pitkän ajan keskiarvo on 11,9. Tiedot perustuvat Tilastokeskuksen kuluttajabarometriin, jota varten haastateltiin 3.–18. huhtikuuta 1 199 Suomessa asuvaa henkilöä.

Kuluttajien luottamusindikaattori



1) keskiarvo 10/1995 - 04/2017

Kuluttajien luottamusindikaattorin osatekijöistä odotukset yleisestä taloudesta eli Suomen taloudesta ja työttömyydestä paranivat huhtikuussa hieman maaliskuuhun verrattuna. Sen sijaan arviot kuluttajan omasta taloudesta ja säästämismahdollisuuksista heikkenivät jonkin verran. Viime vuoden vastaavaan aikaan nähden osatekijät vahvistuivat säästämismahdollisuuksia lukuun ottamatta.

Huhtikuussa kuluttajien näkemys Suomen taloudesta oli hyvin valoisa. Arviot myös omasta taloudesta ja työttömyyskehityksestä olivat optimistiset. Työttömyyden vähenemiseen uskottiin eniten vuosikymmeneen ja kuva Suomen taloudesta oli paras sitten 2010. Taloutensa säästämismahdollisuuksia seuraavan 12 kuukauden aikana kuluttajat pitivät huhtikuussa keskivertoina.

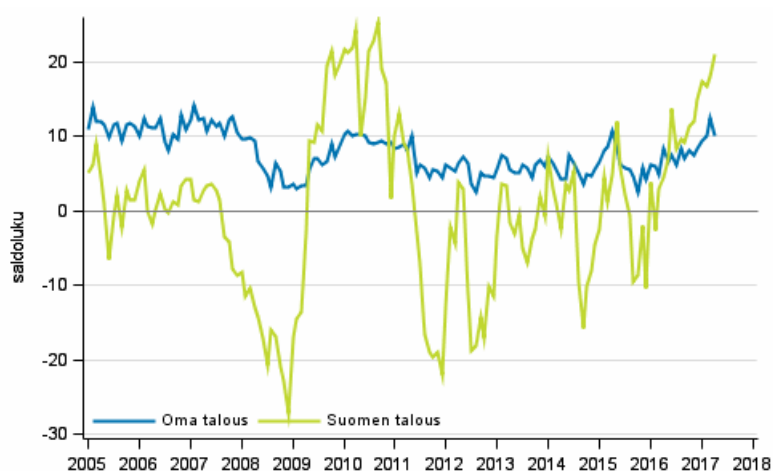
Kuluttajat pitivät huhtikuussa ajankohtaa otollisena kestotavaroiden ostamiselle ja varsinkin lainanotolle, mutta ei niinkään säästämislle. Työlliset kuluttajat kokivat huhtikuussa, että työttömyyden uhka on omalla kohdalla selvästi vähentynyt viime kuukausina.

Oma ja Suomen talous

Huhtikuussa jo yli puolet eli 52 prosenttia kuluttajista uskoi, että Suomen taloustilanne paranee seuraavan vuoden aikana. Kuluttajista vain 10 prosenttia puolestaan arvioi maamme talouden huononevan. Vastaavat osuudet olivat maaliskuussa 46 ja 11 prosenttia ja vuosi sitten huhtikuussa 35 ja 23 prosenttia.

Oman taloutensa kohentumiseen luotti huhtikuussa 28 prosenttia kuluttajista ja 10 prosenttia pelkäsi taloutensa huononevan vuoden kuluessa. Kuukautta aiemmin osuudet olivat 31 ja 9 prosenttia ja vuosi sitten 28 ja 15 prosenttia.

Kuluttajien odotukset omasta ja Suomen taloudesta vuoden kuluttua



Työttömyys ja inflaatio

Kuluttajista 45 prosenttia odotti huhtikuussa, että työttömyys vähenee seuraavan vuoden aikana, ja 19 prosenttia arvioi työttömyyden lisääntyvän. Vastaavat osuudet olivat maaliskuussa 43 ja 18 prosenttia ja vuosi sitten synkät 19 ja 46 prosenttia.

Työllisistä 18 prosenttia uskoi huhtikuussa työttömyyden uhan viime kuukausina vähentyneen omalla kohdallaan ja 14 prosenttia arvioi uhan kasvaneen. Työllisistä 20 prosenttia koki, ettei heillä ole lainkaan vaaraa joutua työttömäksi.

Kuluttajat arvioivat huhtikuussa, että kuluttajahinnat nousevat 1,6 prosenttia seuraavien 12 kuukauden aikana. Inflaatio-odotuksen pitkän ajan keskiarvo on 2,2 prosenttia. Kuluttajat arvioivat inflaation tällä hetkellä olevan 1,1 prosenttia. Viime vuoden huhtikuussa arvio oli selvästi alempi, 0,5 prosenttia.

Kestotavaroiden ostaminen

Kuluttajista 44 prosenttia piti huhtikuussa kestotavaroiden ostamista kannattavana. Yleiset rahankäyttöaiheet olivat huhtikuussa enimmäkseen maltilliset. Kotitalouksista 17 prosenttia aikoi joko hyvin tai melko varmasti ostaa auton ja 8 prosenttia asunnon vuoden sisällä. Huhtikuussa 19 prosenttia kotitalouksista suunnitteli käyttävänsä vuoden sisällä rahaa asuntonsa peruskorjaamiseen.

Säästäminen ja lainanotto

Huhtikuussa 60 prosenttia kuluttajista piti ajankohtaa hyvänä säästämiseksi. Kotitalouksista 67 prosentilla oli jäänyt rahaa säästöön ja 75 prosenttia uskoi pystyvänsä säästämään seuraavan vuoden aikana. Huhtikuussa aiottiin säästää etupäässä pahanpäivän varalle tai lomamatkaan. Erilaisten pankkitilien jälkeen eniten suunniteltuja sijoituskohteita olivat sijoitusrahastot.

Lainan ottamisen arvioi huhtikuussa kannattavaksi 75 prosenttia kuluttajista. Pitkän ajan keskimääräinen osuus on 62 prosenttia. Kotitalouksista 14 prosenttia harkitsi ottavansa lainaa vuoden sisällä.

Kuluttajien luottamus suuralueilla ja väestöryhmissä

Huhtikuussa kuluttajien luottamus talouteen oli vahvinta pääkaupunkiseudulla ja Länsi-Suomessa ja heikointa Itä-Suomessa. Väestöryhmistä ylemmät toimihenkilöt ja yrittäjät olivat optimistisimpia. Kielteisimmän talouskehitystä arvioivat työttömät ja eläkeläiset. Tarkempaa luokiteltua tietoa [pdf-taulukkojulkaisussa](#) (Muut tuotteet ja palvelut).

Kuluttajien näkemykset taloudesta

| | Keskiarvo 10/1995- | Maksimi 10/1995- | Minimi 10/1995- | 04/2016 | 03/2017 | 04/2017 | Näkymä |
|---|-----------------------|---------------------|--------------------|---------|---------|---------|--------|
| A1 Kuluttajien luottamusindikaattori = (B2+B4+B7+D2)/4 | 11,9 | 22,9 | -6,5 | 9,8 | 22,9 | 21,5 | ++ |
| B2 Oma talous 12 kk:n kuluttua (saldoluku) | 8,3 | 14,1 | 2,3 | 8,4 | 12,4 | 10,0 | + |
| B4 Suomen talous 12 kk:n kuluttua (saldoluku) | 3,5 | 25,3 | -27,1 | 4,4 | 17,9 | 21,1 | ++ |
| B6 Inflaatio 12 kk:n kuluttua (prosenttia) | 2,2 | 4,6 | 0,6 | 1,3 | 1,6 | 1,6 | |
| B7 Työttömyys Suomessa 12 kk:n kuluttua (saldoluku) | -3,8 | 27,6 | -51,1 | -15,4 | 12,1 | 13,2 | + |
| B8 Työttömyyden uhka omalla kohdalla nyt (saldoluku) | -1,3 | 7,6 | -18,8 | -2,7 | 4,8 | 4,6 | + |
| C1 Ajankohdan otollisuus kestotavaroiden ostamiseen (saldoluku) | 18,4 | 41,8 | -14,2 | 19,9 | 17,0 | 21,5 | + |
| C2 Ajankohdan otollisuus säästämiseen (saldoluku) | 10,4 | 36,8 | -19,6 | 0,6 | 12,7 | 12,9 | = |
| C3 Ajankohdan otollisuus lainanottoon (saldoluku) | 17,7 | 42,0 | -47,1 | 28,2 | 32,1 | 33,3 | ++ |
| D2 Kotitalouden säästämismahdollisuudet 12 kk:n sisällä (saldoluku) | 39,6 | 52,2 | 10,9 | 41,9 | 49,1 | 41,7 | = |

Kysymyksen **saldoluku** saadaan vähentämällä vastausvaihtoehtoja painottaen myönteisten vastausten prosenttiosuudesta kielteisten vastausten prosenttiosuus. **Kuluttajien luottamusindikaattori** on sen osatekijöiden saldolukujen keskiarvo. Saldoluvut ja luottamusindikaattori voivat vaihdella -100:n ja +100:n välillä – mitä korkeampi (positiivinen) lukema, sitä valoisampi näkemys taloudesta.

Näkymä-sarakkeen selitykset: ++ Näkymä hyvin valoisa, + Näkymä valoisa, = Näkymä neutraali, - Näkymä huono, -- Näkymä hyvin huono. Saldoluvun poikkeamaa keskiarvosta verrattu keskihajontaan.

EU-tulokset

Kaikkien EU-maiden (kausitasoitettujen) barometritulokset julkaistaan EU:n komission sivuilla: European Commission, DG ECFIN, [Business and Consumer Survey Results](#).

Sisällys

| | |
|---------------------------------------|---|
| 1. Kuluttajabarometrin menetelmä..... | 5 |
|---------------------------------------|---|

Taulukot

Liitetaulukot

| | |
|--|---|
| Liitetaulukko 1. Kuluttajien näkemykset ja aikomukset..... | 6 |
|--|---|

Kuviot

Liitekuviot

| | |
|---|----|
| Liitekuvio 1. Kuluttajien luottamusindikaattori..... | 8 |
| Liitekuvio 2. Mikro- ja makrotalouden indikaattorit..... | 8 |
| Liitekuvio 3. Oma talous..... | 8 |
| Liitekuvio 4. Suomen talous..... | 9 |
| Liitekuvio 5. Inflaatio..... | 9 |
| Liitekuvio 6. Työttömyys..... | 9 |
| Liitekuvio 7. Ajankohdan otollisuus..... | 10 |
| Liitekuvio 8. Kotitalouden rahatilanne ja säästämismahdollisuudet..... | 10 |
| Liitekuvio 9. Kotitalouden lainanottoaikomus, 12 kk:n sisällä..... | 10 |
| Liitekuvio 10. Rahankäyttö kestopavaroihin, seur. 12 kk vs ed. 12 kk..... | 11 |
| Liitekuvio 11. Kotitalouden ostoaikomukset, 12 kk:n sisällä..... | 11 |
| Laatuseloste: Kuluttajabarometri..... | 12 |

1. Kuluttajabarometrin menetelmä

Kuluttajabarometri on puhelinhaastattelututkimus (survey), jonka avulla mitataan suomalaisten mielikuvia – arvioita ja odotuksia – yleisestä ja oman kotitalouden taloudellisesta kehityksestä sekä aikomuksia tehdä suuria hankintoja, säästää tai ottaa lainaa. Lisäksi tutkimuksella selvitetään nykyaikaisten laitteiden yleisyyttä kotitalouksissa. Kuluttajabarometrissa vastaaminen tapahtuu valmiiden vastausvaihtoehtojen avulla (kvalitatiivinen tutkimus).

Ensimmäiset barometrihaastattelut tehtiin marraskuussa 1987. Vuoteen 1991 saakka tutkimus tehtiin kaksi kertaa vuodessa, touko- ja marraskuussa. Vuonna 1992 tutkimuskerrat nostettiin neljään: tutkimuskuukaudet olivat helmi-, touko-, elo- ja marraskuu. Lokakuusta 1995 alkaen kuluttajabarometrin tiedot on kerätty EU:n komission toimeksiannosta ja osin rahoittamana joka kuukausi.

Kuluttajabarometrin perusjoukkoon kuuluu 4,5 miljoonaa 15–84-vuotiasta henkilöä ja heidän 2,6 miljoonaa kotitalouttaan Suomessa. Tutkimusta varten poimitaan joka kuukaudeksi 2 350 henkilön otos. Samaa otosta käytetään myös suomalaisten matkailututkimuksen tiedonkeruussa. Tutkimusalueena on koko maa, ja kuluttajabarometrin vastaajat edustavat maan väestöä iän, sukupuolen, asuinalueen ja äidinkielen suhteen.

Kuluttajabarometrin haastattelut tehdään Tilastokeskuksen puhelinhaastattelukeskuksesta (CATI) kuukauden kahden-kolmen ensimmäisen viikon aikana. Huhtikuussa 2017 vastaukset saatiin 1 199 henkilöltä ja vastauskato oli siten 49,0 prosenttia (sis. ylipeiton). Vastauskato sisältää tutkimuksesta kieltäytyneiden tai muuten estyneiden lisäksi henkilöt, joita ei onnistuttu tavoittamaan.

Kaikki kuluttajabarometrin vastaustiedot korotetaan perusjoukon tasolle painokertoimien avulla. Painotus korjaa vastauskadon vaikutuksia ja parantaa tietojen tilastollista tarkkuutta. Painokertoimet muodostetaan kalibrointimenetelmällä käyttämällä hyväksi kunkin havainnon todennäköisyyttä sisältyä otokseen. Julkaistavat luvut ja sarjat ovat kausitasoittamattomia.

Liitetaulukot

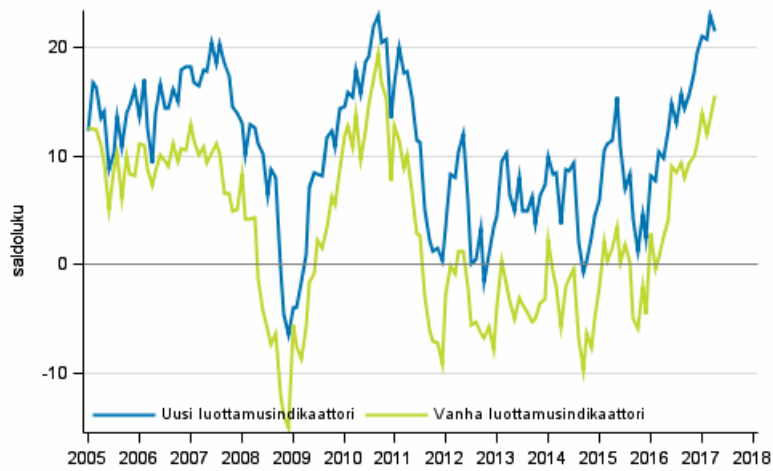
Liitetaulukko 1. Kuluttajien näkemykset ja aikomukset

| | Keskiarvo 10/1995- | Maksimi 10/1995- | Minimi 10/1995- | 04/2016 | 03/2017 | 04/2017 | Näkymä |
|---|-----------------------|---------------------|--------------------|---------|---------|---------|--------|
| A1 Kuluttajien luottamusindikaattori = (B2+B4+B7+D2)/4 | 11,9 | 22,9 | -6,5 | 9,8 | 22,9 | 21,5 | ++ |
| A2 Vanha luottamusindikaattori = (B1+B2+B3+B4+C1)/5 | 6,2 | 19,4 | -15,0 | 2,6 | 13,3 | 15,5 | ++ |
| A3 Mikrotalouden indikaattori = (B2+D1+D2)/3 | 25,5 | 33,4 | 9,5 | 26,4 | 31,7 | 28,5 | + |
| A4 Makrotalouden indikaattori = (B4+B7)/2 | -0,2 | 22,8 | -39,1 | -5,5 | 15,0 | 17,1 | ++ |
| B1 Oma talous nyt (saldoluku) | 3,8 | 9,8 | -4,0 | -0,7 | 2,7 | 3,9 | = |
| - Parempi (%) | 23,2 | 30,6 | 16,4 | 20,1 | 21,0 | 23,3 | |
| - Huonompi (%) | 16,4 | 22,7 | 11,4 | 20,7 | 16,0 | 16,5 | |
| B2 Oma talous 12 kk:n kuluttua (saldoluku) | 8,3 | 14,1 | 2,3 | 8,4 | 12,4 | 10,0 | + |
| - Parempi (%) | 25,7 | 33,4 | 18,2 | 27,8 | 30,6 | 28,1 | |
| - Huonompi (%) | 11,4 | 17,7 | 6,6 | 14,7 | 9,3 | 10,5 | |
| B3 Suomen talous nyt (saldoluku) | -3,0 | 29,5 | -60,9 | -19,0 | 16,7 | 21,0 | ++ |
| - Parempi (%) | 26,1 | 62,1 | 2,0 | 12,9 | 46,1 | 51,9 | |
| - Huonompi (%) | 28,7 | 88,5 | 4,2 | 43,6 | 12,6 | 10,3 | |
| B4 Suomen talous 12 kk:n kuluttua (saldoluku) | 3,5 | 25,3 | -27,1 | 4,4 | 17,9 | 21,1 | ++ |
| - Parempi (%) | 31,4 | 57,3 | 11,6 | 34,6 | 45,8 | 51,8 | |
| - Huonompi (%) | 22,8 | 57,3 | 6,0 | 23,5 | 10,7 | 10,0 | |
| B5 Inflaatio nyt (prosenttia) | 2,2 | 5,8 | -2,0 | 0,5 | 0,9 | 1,1 | |
| B6 Inflaatio 12 kk:n kuluttua (prosenttia) | 2,2 | 4,6 | 0,6 | 1,3 | 1,6 | 1,6 | |
| B7 Työttömyys Suomessa 12 kk:n kuluttua (saldoluku) | -3,8 | 27,6 | -51,1 | -15,4 | 12,1 | 13,2 | + |
| - Vähemmän (%) | 29,9 | 60,8 | 6,4 | 18,9 | 43,0 | 45,4 | |
| - Enemmän (%) | 34,7 | 83,3 | 6,9 | 45,6 | 18,4 | 18,7 | |
| B8 Työttömyyden uhka omalla kohdalla nyt (saldoluku) | -1,3 | 7,6 | -18,8 | -2,7 | 4,8 | 4,6 | + |
| - Vähentynyt (%) | 12,9 | 20,0 | 5,3 | 14,9 | 17,5 | 17,7 | |
| - Lisääntynyt (%) | 17,2 | 31,9 | 7,9 | 21,0 | 13,3 | 13,7 | |
| C1 Ajankohdan otollisuus kestotavaroiden ostamiseen (saldoluku) | 18,4 | 41,8 | -14,2 | 19,9 | 17,0 | 21,5 | + |
| - Edullinen aika (%) | 44,6 | 62,4 | 29,6 | 46,8 | 41,5 | 43,7 | |
| - Epäedullinen aika (%) | 26,3 | 45,7 | 17,7 | 26,9 | 24,5 | 22,2 | |
| C2 Ajankohdan otollisuus säästämiseen (saldoluku) | 10,4 | 36,8 | -19,6 | 0,6 | 12,7 | 12,9 | = |
| - Hyvä aika (%) | 57,8 | 80,7 | 33,4 | 49,7 | 58,6 | 59,9 | |
| - Huono aika (%) | 36,7 | 58,5 | 15,5 | 47,0 | 35,9 | 35,0 | |
| C3 Ajankohdan otollisuus lainanottoon (saldoluku) | 17,7 | 42,0 | -47,1 | 28,2 | 32,1 | 33,3 | ++ |
| - Hyvä aika (%) | 62,2 | 78,2 | 13,3 | 69,1 | 73,1 | 74,9 | |
| - Huono aika (%) | 30,8 | 83,4 | 12,1 | 25,4 | 20,8 | 20,6 | |
| D1 Kotitalouden rahatilanne nyt (saldoluku) | 28,5 | 35,1 | 14,7 | 29,0 | 33,7 | 33,7 | ++ |

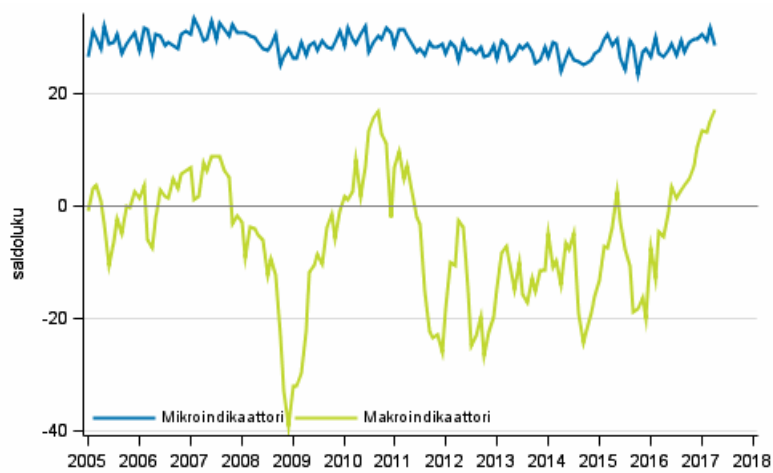
| | Keskiarvo 10/1995- | Maksimi 10/1995- | Minimi 10/1995- | 04/2016 | 03/2017 | 04/2017 | Näkymä |
|---|-----------------------|---------------------|--------------------|---------|---------|---------|--------|
| - Pystyy säästämään (%) | 59,8 | 70,0 | 38,6 | 63,3 | 67,2 | 67,0 | |
| - Käyttää säästöjä tai velkaantuu (%) | 6,8 | 10,1 | 4,5 | 8,7 | 6,4 | 6,6 | |
| D2 Kotitalouden säästämismahdollisuudet 12 kk:n sisällä (saldoluku) | 39,6 | 52,2 | 10,9 | 41,9 | 49,1 | 41,7 | = |
| - Pystyy säästämään (%) | 74,1 | 82,3 | 56,6 | 75,6 | 79,7 | 75,0 | |
| - Ei pysty säästämään (%) | 24,1 | 40,3 | 16,5 | 24,0 | 18,6 | 24,1 | |
| D5 Kotitalouden lainanottoaikomus 12 kk:n sisällä (% kotitalouksista) | 13,2 | 17,8 | 9,1 | 13,2 | 12,6 | 14,5 | + |
| - Kyllä, varmasti (%) | 5,6 | 8,5 | 3,1 | 5,8 | 5,6 | 6,8 | |
| - Mahdollisesti (%) | 7,6 | 11,4 | 5,0 | 7,4 | 7,0 | 7,6 | |
| E1 Rahankäyttö kestotavaroihin, seuraava 12 kk vs edellinen 12 kk (saldoluku) | -8,9 | -2,4 | -18,2 | -11,7 | -8,7 | -8,9 | = |
| - Enemmän (%) | 21,4 | 30,8 | 13,9 | 17,7 | 20,2 | 19,9 | |
| - Vähemmän (%) | 32,8 | 40,4 | 26,5 | 34,3 | 29,7 | 31,0 | |
| E2 Auton ostoaikomus 12 kk:n sisällä (% kotitalouksista) | 16,7 | 21,7 | 12,7 | 16,7 | 17,1 | 17,1 | = |
| - Hyvin todennäköisesti (%) | 8,5 | 12,1 | 5,1 | 7,3 | 7,6 | 9,5 | |
| - Melko todennäköisesti (%) | 8,2 | 10,4 | 5,3 | 9,4 | 9,5 | 7,7 | |
| E4 Asunnon ostoaikomus 12 kk:n sisällä (% kotitalouksista) | 7,0 | 11,3 | 4,1 | 6,6 | 5,7 | 7,6 | + |
| - Kyllä, varmasti (%) | 3,0 | 5,2 | 1,3 | 2,4 | 2,2 | 2,8 | |
| - Mahdollisesti (%) | 4,0 | 6,2 | 2,2 | 4,3 | 3,5 | 4,9 | |
| E5 Asunnon peruskorjausaikomus 12 kk:n sisällä (% kotitalouksista) | 18,8 | 27,0 | 9,8 | 19,7 | 19,3 | 19,2 | = |
| - Hyvin todennäköisesti (%) | 12,5 | 19,0 | 5,0 | 12,9 | 12,0 | 12,8 | |
| - Melko todennäköisesti (%) | 6,4 | 9,1 | 3,2 | 6,9 | 7,3 | 6,4 | |

Liitekuviot

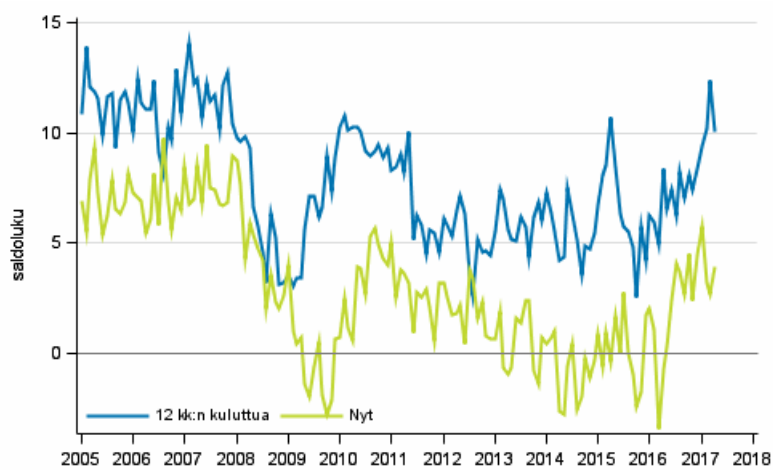
Liitekuvio 1. Kuluttajien luottamusindikaattori



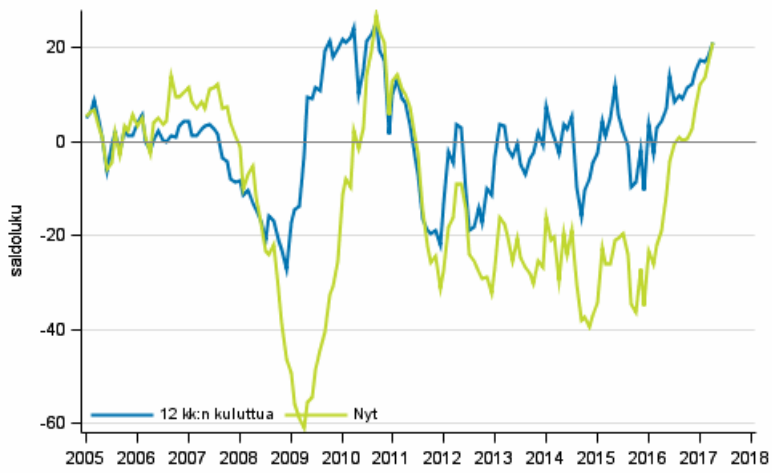
Liitekuvio 2. Mikro- ja makrotalouden indikaattorit



Liitekuvio 3. Oma talous



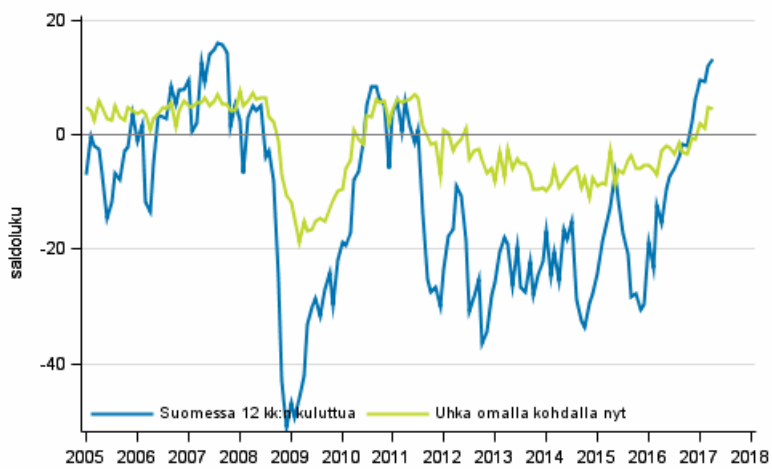
Liitekuvio 4. Suomen talous



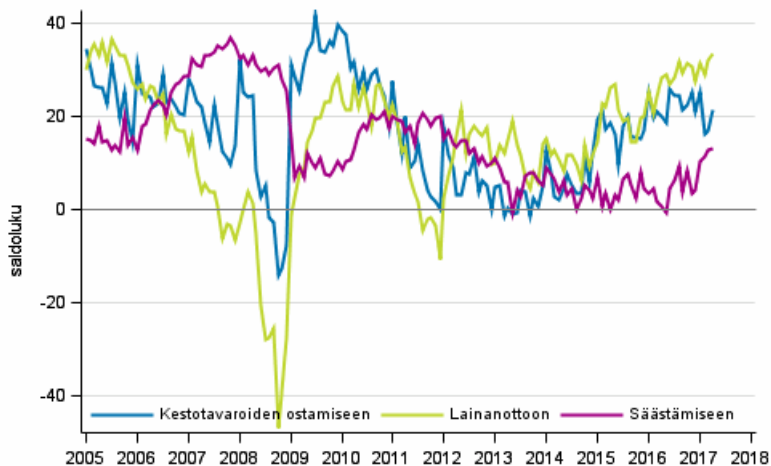
Liitekuvio 5. Inflaatio



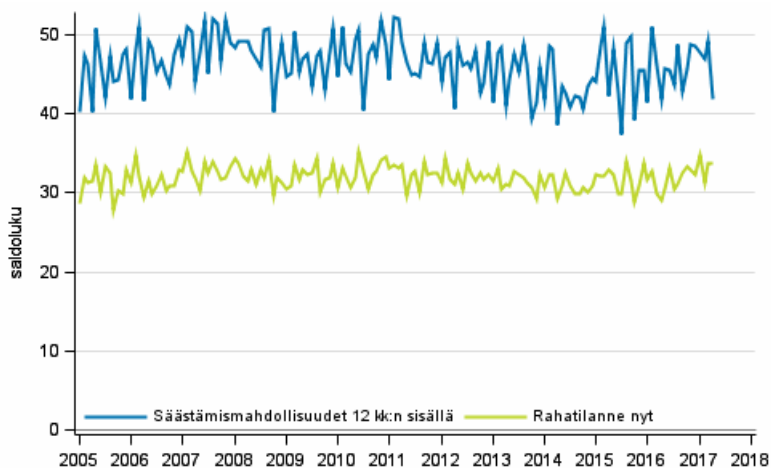
Liitekuvio 6. Työttömyys



Liitekuvio 7. Ajankohdan otollisuus



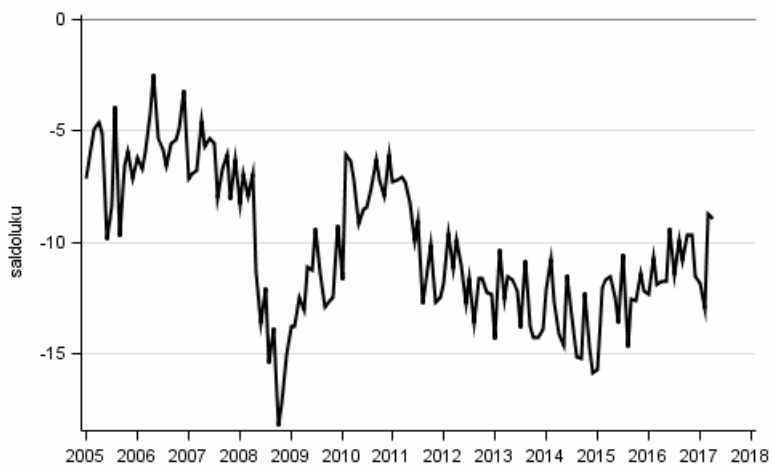
Liitekuvio 8. Kotitalouden rahatilanne ja säästämismahdollisuudet



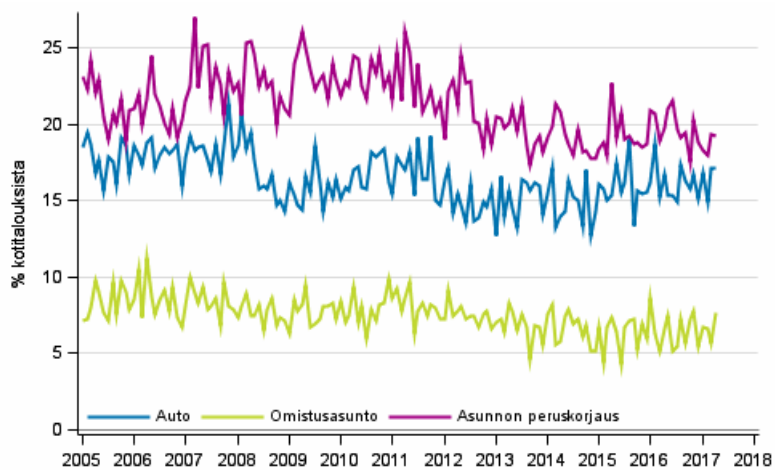
Liitekuvio 9. Kotitalouden lainanottoaikomus, 12 kk:n sisällä



Liitekuvio 10. Rahankäyttö kestotavaroihin, seur. 12 kk vs ed. 12 kk



Liitekuvio 11. Kotitalouden ostoaikomukset, 12 kk:n sisällä



Laatuseloste: Kuluttajabarometri

1. Tilastotietojen relevanssi

Kuluttajabarometri on henkilötutantaan pohjautuva puhelinhaastattelututkimus (survey), jonka avulla mitataan suomalaisten kuluttajien mielikuvia, arvioita ja odotuksia oman kotitaloutensa ja Suomen yleisestä taloudellisesta kehityksestä. Sillä tutkitaan myös kotitalouksien aikomuksia tehdä suuria hankintoja, säästää, sijoittaa ja ottaa lainaa. Lisäksi tutkimuksella selvitetään nykyaikaisten laitteiden yleisyyttä kotitalouksissa.

Ensimmäinen barometritutkimus tehtiin marraskuussa 1987. Aluksi tutkimus tehtiin kaksi kertaa vuodessa, ja vuonna 1992 tutkimuskerrat nostettiin neljään. Lokakuusta 1995 alkaen kuluttajabarometrin tiedot on kerätty [EU:n komission](#) toimeksiannosta, harmonisoimana ja osin rahoittamana joka kuukausi.

Kuluttajabarometrissa esitettävät kysymykset jakautuvat mielipidekysymyksiin ja tosiasiakysymyksiin. Kysymyksiin vastaaminen tapahtuu valmiiden vastausvaihtoehtojen avulla (poikkeuksena inflaatiota koskevat prosenttiarvio-kysymykset).

Kuluttajabarometrin keskeisten kysymysten sanamuodot ja vastausvaihtoehdot haastattelulomakkeella

| Kysymys | Vastausvaihtoehdot | | | | | |
|---|--------------------|-----------------------|-------------------|------------------------|-------------------|-------------------------|
| B1. Millainen on oman kotitaloutenne taloudellinen tilanne nyt verrattuna tilanteeseen 12 kuukautta sitten? | paljon parempi | jonkin verran parempi | samanlainen | jonkin verran huonompi | paljon huonompi | ei osaa sanoa |
| B2. Millaisen arvioitte kotitaloutenne taloudellisen tilanteen olevan 12 kuukauden kuluttua verrattuna tilanteeseen nyt? | paljon parempi | jonkin verran parempi | samanlainen | jonkin verran huonompi | paljon huonompi | ei osaa sanoa |
| B3. Millainen on mielestänne Suomen taloudellinen tilanne nyt verrattuna tilanteeseen 12 kuukautta sitten? | paljon parempi | jonkin verran parempi | samanlainen | jonkin verran huonompi | paljon huonompi | ei osaa sanoa |
| B4. Millaisen arvioitte Suomen taloudellisen tilanteen olevan 12 kuukauden kuluttua verrattuna tilanteeseen nyt? | paljon parempi | jonkin verran parempi | samanlainen | jonkin verran huonompi | paljon huonompi | ei osaa sanoa |
| B5. Kuinka monta prosenttia arvioitte kuluttajahintojen muuttuneen viimeisten 12 kuukauden aikana? | | | __ , __ % | | | ei osaa sanoa |
| B6. Kuinka monta prosenttia arvioitte kuluttajahintojen muuttuvan seuraavien 12 kuukauden aikana? | | | __ , __ % | | | ei osaa sanoa |
| B7. Miten paljon arvioitte työttömiä olevan Suomessa 12 kuukauden kuluttua verrattuna tilanteeseen nyt? | paljon enemmän | jonkin verran enemmän | yhtä paljon | jonkin verran vähemmän | paljon vähemmän | ei osaa sanoa |
| B8. Miten on mielestänne uhka työttömyydestä tai lomautuksesta muuttunut omalla kohdallanne viimeisten 12 kuukauden aikana? | lisääntynyt paljon | lisääntynyt hieman | pysynyt ennallaan | vähentynyt hieman | vähentynyt paljon | ei uhkaa/ ei osaa sanoa |

| Kysymys | Vastausvaihtoehdot | | | | | |
|---|-----------------------------|-----------------------------|-----------------------------|---------------------------------|--------------------------|---------------|
| C1. Jos ajattelette yleistä taloudellista tilannetta Suomessa, niin onko mielestänne nyt edullinen aika ostaa kestokulutustavaroita, kuten huonekaluja, kodintekniikkaa, auto tms.? | edullinen aika | | ei kumpikaan | | epäedullinen aika | ei osaa sanoa |
| C2. Jos ajattelette yleistä taloudellista tilannetta Suomessa, niin onko mielestänne nyt hyvä vai huono aika säästää? | erittäin hyvä aika | melko hyvä aika | | melko huono aika | erittäin huono aika | ei osaa sanoa |
| C3. Jos ajattelette yleistä taloudellista tilannetta Suomessa, niin onko mielestänne nyt hyvä vai huono aika ottaa lainaa? | erittäin hyvä aika | melko hyvä aika | | melko huono aika | erittäin huono aika | ei osaa sanoa |
| D1. Mikä seuraavista vaihtoehdoista kuvaa parhaiten oman kotitaloutenne rahatilannetta tällä hetkellä? | pystymme säästämään paljon | pystymme säästämään hieman | rahat riittävät nipin napin | joudumme käyttämään säästöjamme | velkaannumme | ei osaa sanoa |
| D2. Kuinka todennäköisesti kotitaloutenne pystyy säästämään rahaa seuraavien 12 kuukauden aikana? | hyvin todennäköisesti kyllä | melko todennäköisesti kyllä | | melko todennäköisesti ei | hyvin todennäköisesti ei | ei osaa sanoa |
| D5. Aikooko kotitaloutenne ottaa lainaa seuraavien 12 kuukauden aikana? | kyllä, varmasti | mahdollisesti | | luultavasti ei | ei | ei osaa sanoa |
| E1. Miten käytätte rahaa kestokulutustavaroiden (huonekalut, kodintekniikka, auto yms.) hankintaan seuraavien 12 kuukauden aikana verrattuna viimeksi kuluneisiin 12 kuukauteen? | paljon enemmän | jonkin verran enemmän | saman verran | jonkin verran vähemmän | paljon vähemmän | ei osaa sanoa |
| E2. Kuinka todennäköisesti kotitaloutenne ostaa tai vaihtaa henkilöauton seuraavien 12 kuukauden aikana? | hyvin todennäköisesti kyllä | melko todennäköisesti kyllä | | melko todennäköisesti ei | hyvin todennäköisesti ei | ei osaa sanoa |
| E4. Aikooko kotitaloutenne ostaa tai rakentaa asunnon seuraavien 12 kuukauden aikana (omaan tai jonkun perheenjäsenen käyttöön, loma-asunnoksi, vuokrattavaksi tms.)? | kyllä, varmasti | mahdollisesti | | luultavasti ei | ei | ei osaa sanoa |
| E5. Kuinka todennäköisesti kotitaloutenne käyttää suuren summan rahaa asunnon peruskorjauksiin tai -parannuksiin seuraavien 12 kuukauden aikana? | hyvin todennäköisesti kyllä | melko todennäköisesti kyllä | | melko todennäköisesti ei | hyvin todennäköisesti ei | ei osaa sanoa |

Mielipidekysymyksissä vastausten prosentijakaumasta johdetaan **saldoluku**, joka vastaa EU:n ”balance figure” -mittaria. Saldoluku luonnehtii vastaajien keskimääräistä mielipidettä tietynä ajankohtana. Saldolukujen tarkastelu aikasarjana kertoo mielialojen muutoksista ajankohdasta toiseen.

Saldoluku saadaan myönteisten ja kielteisten vastausosuuksien erotuksena painottamalla ääriavastauksia luvulla 1 ja maltillisempia vastauksia luvulla 0,5. Saldolukuun ei oteta mukaan keskimmäisiä eli neutraaleja mielipiteitä eikä ’ei osaa sanoa’ -vastauksia. Saldoluku voi vaihdella -100:n ja +100:n välillä. Mitä korkeamman (positiivisen) arvon saldoluku saa, sitä valoisampi näkemys kuluttajilla on taloudesta.

Saldoluvun laskenta kysymyksittäin

| Kysymys | Saldoluku |
|---------|---|
| B1-B4 | (paljon parempi + 0,5 x jonkin verran parempi) - (paljon huonompi + 0,5 x jonkin verran huonompi) |
| B7 | (paljon vähemmän + 0,5 x jonkin verran vähemmän) - (paljon enemmän + 0,5 x jonkin verran enemmän) |
| B8 | (vähentynyt paljon + 0,5 x vähentynyt hieman) - (lisääntynyt paljon + 0,5 x lisääntynyt hieman) |
| C1 | edullinen aika - epäedullinen aika |
| C2, C3 | (erittäin hyvä aika + 0,5 x melko hyvä aika) - (erittäin huono aika + 0,5 x melko huono aika) |
| D1 | (pystymme säästämään paljon + 0,5 x pystymme säästämään hieman) - (velkaannumme + 0,5 x joudumme käyttämään säästöjämme) |
| D2 | (hyvin todennäköisesti kyllä + 0,5 x melko todennäköisesti kyllä) - (hyvin todennäköisesti ei + 0,5 x melko todennäköisesti ei) |
| E1 | (paljon enemmän + 0,5 x jonkin verran enemmän) - (paljon vähemmän + 0,5 x jonkin verran vähemmän) |

Inflaatio-kysymysten (B5 ja B6) kohdalla prosenttivastauksista lasketaan kuluttajien arvioiden keskiarvo (mukaan itseisarvoltaan vain alle 15 prosentin arviot). Osto- ja lainanottoaikomusten (D5, E2, E4 ja E5) osalta summataan yhteen varman ja mahdollisen aikomuksen vastausosuudet.

Kuluttajien luottamusindikaattori (A1) tiivistää kuluttajien näkemykset taloudesta. Luottamusindikaattori on neljän saldoluvun aritmeettinen keskiarvo: oma ja Suomen talous, työttömyys sekä kotitalouden säästämismahdollisuudet (kaikki seur. 12 kk). Tätä uutta EU-luottamusindikaattoria on mahdollista laskea taaksepäin lokakuuhun 1995 saakka. Vanhassa kuluttajien luottamusindikaattorissa (A2) viitenä osatekijänä ovat oman ja Suomen talouden mennyt ja tuleva kehitys sekä kestotavaroiden ostamisen edullisuus haastatteluhetkellä.

Mikrotalouden indikaattori (A3) tiivistää kuluttajien näkemykset oman kotitaloutensa tilanteesta. Mikroindikaattori on seuraavien saldolukujen keskiarvo: oma talous (seur. 12 kk), kotitalouden rahatilanne (haast.hetkellä) ja säästämismahdollisuudet (seur. 12 kk).

Makrotalouden indikaattori (A4) tiivistää kuluttajien näkemykset yleisestä taloudesta Suomessa. Makroindikaattori on seuraavien saldolukujen keskiarvo: Suomen talous ja työttömyys (molemmat seur. 12 kk).

Kuluttajien luottamus- ym. indikaattorien sekä taloutta koskevien odotusten avulla on mahdollista ennakoida talouden kehitystä mikro- ja makrotasolla.

Kuluttajabarometri sisältää edellä mainittujen kysymysten lisäksi myös joukon kysymyksiä kotitalouksien kulutus-, säästö-, sijoitus- ja lainanottoaikomuksista useisiin eri kohteisiin. Näistä kysymyksistä voidaan summata niiden kotitalouksien prosenttiosuudet, jotka varmasti tai mahdollisesti aikovat kuluttaa, säästää, sijoittaa tai ottaa lainaa tietyn ajan kuluessa.

Tutkimuksella mitataan myös eri sijoituskohteiden sekä erilaisten laitteiden ja yhteyksien yleisyyttä kotitalouksissa. Tulokset julkaistaan prosenttiosuuksina kotitalouksista.

Kuluttajabarometrin luokittelutietoina ovat vastaajan sukupuoli, ikä, äidinkieli, koulutus, sosioekonominen asema ja asuinalue sekä kotitalouden koko, rakenne, tyyppi, bruttotulot ja asumismuoto.

2. Menetelmäkuvaus

Kuluttajabarometrin otannan ja haastattelulomakkeen suunnitteluun, tietojen jatkokäsittelyyn, analysointiin, julkaisujen laadintaan ja tietopalveluun osallistuu päätoimisesti kaksi henkilöä.

Otanta ja tiedonkeruu

Kuluttajabarometrin tiedot kerättiin joulukuuhun 1999 saakka Tilastokeskuksen työvoimatutkimuksen yhteydessä. Tutkimuksessa käytettiin tuolloin rotatoivaa paneeliasetelmaa. Samalle henkilölle esitettiin kysymykset kolme kertaa puolen vuoden välein, ja kohdehenkilöistä oli joka kuukausi uusia noin kolmannes. Tilastokeskuksen kenttähaastattelijat tekivät haastattelut puhelimitse eri puolilla Suomea.

Tammikuusta 2000 alkaen kuluttajabarometrin kohteena on ollut kuukausittain kokonaan vaihtuva henkilöotos. Samaa otosta käytetään myös suomalaisten matkailututkimuksen ym. kyselyjen tiedonkeruussa.

Kaikki haastattelut tehdään keskitetysti Tilastokeskuksen puhelinhaastattelu- eli CATI-keskuksesta, noin 35 haastattelijan toimesta. Tutkimusalueena on koko maa, ja vastaajat edustavat Suomen 15–84-vuotiasta väestöä iän, sukupuolen, asuinalueen ja äidinkielen suhteen. Tiedonkeruumenetelmän muutoksella oli jonkin verran vaikutusta kuluttajabarometrin vastausjakautumisiin (ks. kohta 6).

Kuluttajabarometrin perusjoukkoon kuuluu 4,5 miljoonaa henkilöä ja 2,6 miljoonaa kotitaloutta Suomessa. Tammikuussa 2012 perusjoukkoa laajennettiin 75–84-vuotiailla henkilöillä (vaikutuksista tuloksiin ks. kohta 6). Tutkimuksen brutto-otoskoko on kuukausittain 2 350 henkilöä (aiemmin 2 200 henkilöä). Otos poimitaan Tilastokeskuksen väestötietokannasta systemaattista satunnaisotantaa (SYS) käyttäen. Kehikon lajittelujärjestys noudattaa maantieteellistä väestötiheyttä. Poiminta voidaan rinnastaa yksinkertaisen satunnaisotannan käyttöön sillä lisäyksellä, että otos on maantieteellisesti itsepainottuva.

Vastauskadon ollessa nykyisin yli 40 prosenttia saadaan vastaukset joka kuukausi noin 1 300 henkilöltä. Vastauskato käsittää tutkimuksesta kieltäytyneiden tai muuten estyneiden lisäksi henkilöt, joita ei onnistuttu tavoittamaan.

Tilastokeskuksen CATI-keskuksen haastattelijat koulutetaan työsuhteen alkaessa sekä haastattelutekniikan että kuluttajabarometrin sisällön osalta. Haastattelijoilla on työssään apuna kuluttajabarometrin ohjeisto ja mahdollisuus saada lisäopastusta CATI-keskuksen työnohjaajilta ja kuluttajabarometrin tutkijoilta. Haastattelijapalautteen avulla kyselylomaketta voidaan päivittää ja hioa entistä paremmaksi.

Tilastokeskuksesta lähetetään kuukausittain muutama päivä ennen puhelinyhteydenottoa jokaiselle otoshenkilölle tutkimuksen saatekirje, jossa esitellään lyhyesti tutkimuksen sisältö ja tarkoitus. Puhelinnumerojen haku tapahtuu pääasiassa ostetun hakupalvelun välityksellä, mutta haastattelijat täydentävät sitä lopuksi lisähakujen avulla. Kohdehenkilöitä, joille ei löydetä puhelinnumeroa, pyydetään saatekirjeessä ottamaan itse yhteyttä puhelimitse tai sähköpostitse Tilastokeskukseen.

Haastattelut aloitetaan kuukauden ensimmäisenä työpäivänä, ja ne vievät runsaat kaksi viikkoa. Valmis Blaise-haastatteluaineisto tarkistetaan, editoidaan ja painotetaan välittömästi SAS-, Excel- ja CALMAR-ohjelmistojen avulla. Tulokset lähetetään EU:n komissiolle sähköpostitse noin kymmenen päivää ennen tutkimuskuukauden loppua. Tilastokeskus julkaisee tulokset Suomessa kuukauden 27. päivänä (viikonlopun tai pyhän sattuessa seuraavana työpäivänä). Kuluttajabarometrin tuotantoprosessi on jatkuva, sillä uudet haastattelut alkavat pian edellisen kuukauden tietojen tultua julkisuuteen.

Painotus

Kaikki kuluttajabarometrin vastaustiedot korotetaan perusjoukon tasolle painokertoimien avulla. Painotus korjaa vastauskadon vaikutuksia ja parantaa tietojen tilastollista tarkkuutta. Painokertoimet muodostetaan käyttämällä hyväksi kunkin havainnon todennäköisyyttä sisältyä otokseen.

Suurin osa kuluttajabarometrin mittareista on henkilöihin kohdistuvia. Niiden osalta tulokset estimoidaan henkilöpainojen avulla. Henkilöpainot saadaan kalibrointimenetelmällä (CALMAR) niin, että valittujen taustamuuttujien (suuralue, henkilön ikäryhmä ja sukupuoli) estimoidut reunajakaumat vastaavat koko perusjoukosta saatua reunajakautumista eli väestörakennetta. Painot muodostuvat perusjoukon solufrekvenssien ja otosfrekvenssien suhteena. Pienistä tai nolliksi jääneistä solufrekvensseistä ei tarvitse välittää. Menetelmää voidaan kutsua myös ”epätäydelliseksi jälkiositukseksi”. Painojen kalibrointi tehdään ”automaattisesti” yhtenä osana tulosten käsittelyohjelmia.

Osa kuluttajabarometrin muuttujista mittaa kotitalouskohtaisia asioita. Nämä tulokset saadaan kotitalouskohtaisten painojen avulla. Painorakennetta laskettaessa käytetään hyväksi Tilastokeskuksen tulonjakotilaston kotitalouksien rakennetta (”benchmarking”-menetelmä). Varsinainen painotus tehdään jälkiosittamalla ja lopuksi kalibroimalla (reunamuuttujina suuralue ja kotitalouden jäsenlukumäärät ikäryhmittäin).

Painotuksen vaikutus mielialamittareiden arvoihin on yleensä vähäinen kolmesta syystä: Ensinnäkin tutkimuksen otanta-asetelma (SYS) tuottaa itsepainottuvan otoksen. Toiseksi kato on pysynyt melko tasaisena eri väestöryhmissä, joten se ei ole kovin paljon vinouttanut aineistoa. Ja kolmanneksi mielipiteitä koskevien kysymysten ja niistä laskettujen indikaattorien korrelaatio on heikko painotuksessa käytettyjen muuttujien kanssa. Voidaan sanoa, että mielipiteet hajoavat suhteellisen paljon eri väestöryhmissä. Kotitalouskohtaisissa tiedoissa kuitenkin ilmenee näkyvämpiä eroja painotettujen ja painottamattomien tulosten välillä.

3. Tietojen oikeellisuus ja tarkkuus

Mielialamittareiden luotettavuuden arviointi ei ole yksiselitteistä. Kuluttajien odotuksia koskevan informaation merkitys on kuitenkin yleisesti tunnustettu, ja kuluttajien mielialamittareita on käytetty pitkään ennakoivien talousindikaattorien osina ja talouden ennustemalleissa.

Kuluttajien luottamusindikaattori on ollut laajasti käytössä Suomessa, kun on haluttu ennakoida kuluttajien toimintaa. Se on korreloinut vahvasti yksityisen kulutuksen ja bruttokansantuotteen (BKT) muutosten kanssa. Myös suorat osto-, säästämisen- ja lainanottoaikomuksia koskevat kysymykset ovat ennakoineet hyvin kotitalouksien päätösten toteutumista. Kuluttajien työttömyys- ja inflaatio-odotukset ovat olleet varsin osuvia.

Kuluttajabarometrissa on tehty Suomessa muutama luotettavuustutkimus. Kari Djerf analysoi tutkimuksen alkuvaiheessa (1989 ja 1990) eräiden ostoaikomustietojen toimivuutta sekä osuvuutta makrotaloudellisten mittareiden kanssa. Suomen Pankissa on selvitetty inflaatio-odotusten toimivuutta (Kuismanen & Spolander 1995, Pursiainen 1999, Kangassalo & Takala 2005). Vuonna 1997 tuotettiin kattava luotettavuusselvitys kymmenen vuotta toimineesta kuluttajabarometrissa Helsingin CIRET-konferenssiin (Djerf & Takala). Syksyn 2010 CIRET-konferenssiin valmistui jälleen paperi kuluttajabarometrissa ja sen indikaattorien osuvuudesta (Kangasniemi, Kangassalo & Takala). Sittemmin Tara Junes (2014) on tehnyt [vertailuja](#) kuluttajien luottamuksen ja yksityisen kulutuksen sarjojen välillä Suomessa ja muutamissa muissa EU-maissa.

Keskitettyyn tiedonkeruuseen siirtymisen jälkeen Kangassalo ja Notkola analysoivat vastauskadon rakennetta vanhassa ja uudessa menetelmässä (CIRET 2000). Myöhemmin tutkittiin laajemminkin menetelmämuutoksen vaikutuksia kuluttajabarometrin tuloksiin (Kangassalo & Heiskanen 2001; ks. kohdat 2 ja 6).

Vuonna 2013 selvitettiin EU:n komission toimeksiannosta (Task force on quality of BCS data) kaikkien EU-maiden kuluttajabarometriin vastausosuuksia ja näihin vaikuttavia tekijöitä (Junes & Kangassalo).

Otantatutkimuksella kerättyihin tietoihin sisältyy aina tilastollista epätarkkuutta, jota kuitenkin painotuksella vähennetään (ks. edellä kohta 2).

4. Julkaistujen tietojen ajantasaisuus ja oikea-aikaisuus

Kuluttajabarometrin kuukausitulokset ilmestyvät nopeasti, vain noin viikko haastattelujen päättymisen jälkeen tutkimuskuukauden 27. päivänä (viikonlopun tai pyhän sattuessa seuraavana työpäivänä). Toukokuusta 2015 alkaen on jokaisen kuukausijulkistuksen yhteydessä ollut saatavilla myös suuralueittaisia aikasarjatietoja. Kotitalouksien laiteomistustiedot kerätään helmi-, touko-, elo- ja marraskuussa ja julkaistaan seuraavan kuukauden julkistuksen yhteydessä. Vuoden 2014 loppuun asti tuotetut maakunnittaiset barometritulokset (aikasarjat) ajettiin neljännesvuosittain kolmen kuukauden yhdistetystä aineistosta ja julkaistiin vuosineljänneistä seuraavan kuukauden tietojen ohessa. Kaikki kuluttajabarometrin tulokset ovat julkistettaessa tarkistettuja ja lopullisia.

5. Tietojen saatavuus ja läpinäkyvyys

Kuluttajabarometrin tulokset julkaistaan [Tilastokeskuksen verkkosivuilla](#) (Uusimmat tilastotiedot tai Avainluvut) tiedotteina ja pdf-julkaisuina suomeksi, ruotsiksi ja englanniksi (Tulot ja kulutus -aihealue):

1. Joka kuukausi noin viikko haastattelujen päättymisestä ilmestyvät kuukausitiedote ja -julkaisu sekä tietokantataulukot (StatFin ja ASTIKA), joissa esitetään koko maata ja suuralueita koskevat tiedot (aikasarjoina).
2. Kuukausittain laaditaan myös taulukkojulkaisu, jossa esitetään yksityiskohtaista tietoa kysymysten vastausjakaumista eri taustamuuttujien mukaan.
3. Neljä kertaa vuodessa (maalis-, kesä-, syys- ja joulukuussa) julkaistaan laiteomistustietoja (aikasarjoja), aiemmin myös neljännesvuosittaisia maakunnittaisia barometritietoja tietokantataulukkoina.

Kuluttajabarometrin tarkat [julkaisuajat](#) löytyvät Tilastokeskuksen sivuilta.

Tiedotteiden ja julkaisujen lisäksi Tilastokeskuksesta on tilattavissa kuluttajabarometrin muuta kuvio- ja taulukkomateriaalia. Barometriaineistoa voidaan myös räätälöidä asiakkaan tarpeiden mukaan.

EU:n komission DG ECFIN julkaisee kuukausittain [kaikkien EU-maiden barometritulokset](#) (kausitasoitettuina).

6. Tietojen vertailukelpoisuus

Kuluttajabarometrin kysymykset ovat aina olleet suurimmaksi osaksi vertailukelpoiset vastaavien kansainvälisten tutkimusten kanssa. Lokakuussa 1995 kuluttajabarometrin mielipidekysymykset yhdenmukaistettiin EU-maiden harmonisoidun kuluttajasurveyn (Consumer Survey) 15 kysymyksen kanssa (nykyisin 17 EU-kysymystä). Suomen omat barometrikysymykset ovat muutamaa poikkeusta lukuun ottamatta olleet mukana samanlaisina tutkimuksen alusta, marraskuusta 1987 lähtien.

Kuluttajabarometrin sisältö poikkeaa paljon muiden tilastojen tiedoista ja käsitteistä eikä valtaosa sen tiedoista (kvalitatiiviset arviot ja odotukset taloudesta) ole suoraan yhteydessä tai vertailtavissa muihin tilastoihin. Kuitenkin tutkimuksen sijoituskohde- ja laiteyleisyyskysymykset ovat tietyin varauksin vertailukelpoisia ja täydentäviä suhteessa Tilastokeskuksen harvemmin toteutettaviin isoihin haastattelututkimuksiin (kulutustutkimus, varallisuustutkimus).

Tiedonkeruumenetelmän muutoksella tammikuussa 2000 oli jonkin verran vaikutusta kuluttajabarometrin vastausjakauksiin. Syksyllä 1999 toteutetun koetutkimuksen perusteella tulokset koskien kuluttajien arvioita kotitaloutensa rahatilanteesta sekä kestotavaroiden ostamisen ja säästämisen edullisuudesta muuttuivat hieman myönteisemmiksi uuden menetelmän seurauksena.

Myöhemmin perusjoukon laajennuksen 75–84-vuotiailla henkilöillä arvioidaan heikentäneen kuluttajien luottamusindikaattorin arvoa runsaalla yhdellä yksiköllä tammikuusta 2012 alkaen. Pääasiassa tämä on johtunut yhden osatekijän, kotitalouden säästämismahdollisuuksien saldoluvun laskusta. Perusjoukon laajennus on lisäksi vaikuttanut jonkin verran kodintekniikan omistusta koskeviin tuloksiin.

7. Selkeys ja eheys/yhtenäisyys

Kuluttajabarometri on ainoa säännöllisesti (kuukausittain) toteutettava kuluttajien mielialoja ja aikoja selvittävä tutkimus Suomessa. Tutkimus tehdään tärkeimpien kysymystensä osalta täsmälleen samanlaisena kaikissa EU-maissa (ks. edellä kohdat 5 ja 6).

Koska kuluttajabarometrin päätarkoituksena on talouden ja yksityisen kulutuksen muutossuuntien ennakoiminen, tutkimus pyritään toteuttamaan menetelmiensä ja kysymystensä osalta ajassa mahdollisimman muuttumattomana. Näin on Suomessakin turvattu katkeamattomat kuukausittaiset aikasarjat vuodesta 1995 alkaen.

Lisätietoja

Pertti Kangassalo 029 551 3598

Kaisa Lahtinen 029 551 3554

Vastaava tilastojohtaja:

Jari Tarkoma

kuluttaja.barometri@tilastokeskus.fi

www.tilastokeskus.fi

Lähde: Kuluttajabarometri 2017, huhtikuu. Tilastokeskus

Asiakaspalaute: www.tilastokeskus.fi/palaute

Tietopalvelu ja viestintä, Tilastokeskus
puh. 029 551 2220
www.tilastokeskus.fi

Julkaisutilaukset, Edita Publishing Oy
puh. 020 450 05
asiakaspalvelu.publishing@edita.fi
www.editapublishing.fi

ISSN 1796-0479
= Suomen virallinen tilasto
ISSN 1796-864X (pdf)