

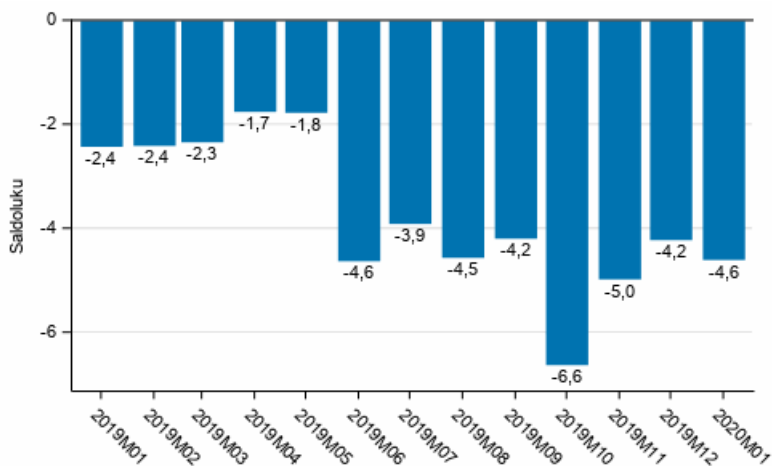
Kuluttajien luottamus

2020, tammikuu

Kuluttajien luottamus suunnilleen ennallaan tammikuussa

Kuluttajien luottamusindikaattori oli tammikuussa -4,6, kun se joulukuussa oli -4,2 ja marraskuussa -5,0. Viime vuoden tammikuussa luottamusindikaattori sai arvon -2,4. Indikaattorin pitkän ajan keskiarvo on -1,7. Tiedot perustuvat Tilastokeskuksen kuluttajien luottamustutkimukseen, johon vastasi 1.–19. tammikuuta 1 063 Suomessa asuvaa henkilöä. **Kuluttajien luottamus -tilaston vuodesta 1995 alkavat pitkät aikasarjat on julkaistu uudestaan tasokorjattuina ja tarkistettuina joulu-tammikuun aikana: [tietokantataulukko](#) ja [kuviot](#). Tasokorjauksesta kerrotaan tarkemmin julkistuksen [katsausosiossa](#).**

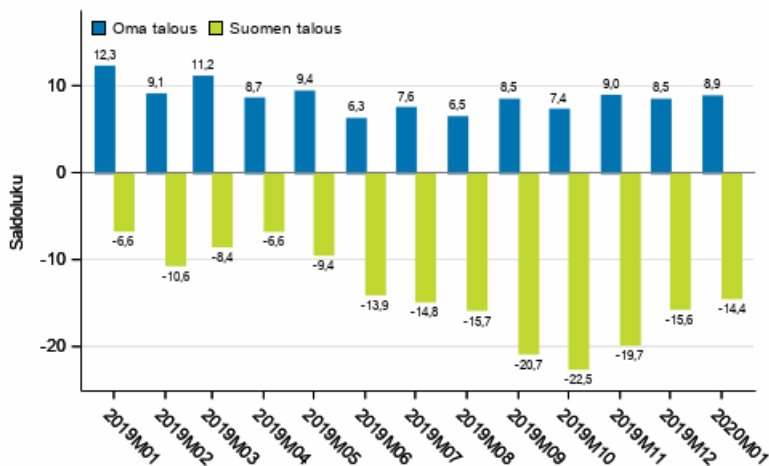
Kuluttajien luottamusindikaattori



Kuluttajien luottamusindikaattorin neljästä osatekijästä arviot kuluttajan oman talouden nykytilasta ja rahankäytöstä kestotavaroihin heikkenivät hieman tammikuussa joulukuuhun verrattuna. Sen sijaan odotukset oman ja Suomen talouden lähitulevaisuudesta paranivat aavistuksen. Viime vuoden vastaavaan aikaan nähden luottamusindikaattorin osatekijät heikkenivät, lukuun ottamatta vuodessa lisääntyneitä rahankäyttöaikoja.

Tammikuussa kuluttajien kuva omasta taloudestaan oli kaikkiaan hyvä, kun taas näkemykset rahankäytöstä ja varsinkin Suomen talouskehityksestä heikot.

Kuluttajien odotukset omasta ja Suomen taloudesta vuoden kuluttua



Kuluttajien näkemys työttömyystilanteen kehityksestä Suomessa oli tammikuussa pitkän ajan keskimääräisellä tasolla. Sama päti työllisten kuluttajien kokemaan työttömyyden uhkaan omalla kohdalla.

Oman rahatilanteensa kuluttajat arvioivat tammikuussa hyväksi. Ajankohtaa pidettiin yleisesti otollisena lainanotolle, samoin säästämiselle, mutta ei niinkään kestotavaroiden ostamiselle.

Kuluttajien luottamus suuralueilla ja väestöryhmissä

Tammikuussa luottamus talouteen oli vahvinta pääkaupunkiseudulla (luottamusindikaattori 1,9) ja heikointa muualla Etelä-Suomessa (-9,3). Väestöryhmistä ylempät toimihenkilöt olivat optimistisimpia (3,2). Selvästi kielteisimmän talouskehitystä arvioivat tammikuussa työttömät (-14,7) ja eläkeläiset (-13,3).

Luottamus talouteen vähenee tavallisesti henkilön iän mukana, ja tulojen mukana usko vastaavasti yleensä lisääntyy. Miehet ovat taipuvaisia luottamaan talouteen enemmän kuin naiset. Tarkempaa tietoa on saatavilla [tietokantataulukoista](#).

EU-tulokset

Kaikkien EU-maiden (kausitasoitettujen) kyselytulokset talousodotuksista julkaistaan kuukausittain Euroopan komission sivuilla: [Lehdistötiedotteet](#).

Käsitteitä

Kysymyksen **saldoluku** saadaan vähentämällä vastausvaihtoehtoja painottaen myönteisten vastausten prosenttiosuudesta kielteisten vastausten prosenttiosuus (ks. [Laatuseloste](#)). **Kuluttajien luottamusindikaattori** (A1) on sen osatekijöiden saldolukujen keskiarvo. Luottamusindikaattorin neljä osatekijää ovat: kuluttajan oma talous nyt (B1), kuluttajan oma talous 12 kuukauden kuluttua (B2), Suomen talous 12 kuukauden kuluttua (B4) ja kuluttajan rahankäyttö kestotavaroihin seuraavan 12 kuukauden aikana verrattuna edelliseen 12 kuukauteen (E1). Saldoluvut ja luottamusindikaattori voivat vaihdella -100:n ja +100:n välillä – mitä korkeampi (positiivinen) lukema, sitä valoisampi näkemys taloudesta.

Sisällys

1. Vastausjakaumien tarkastelu.....	4
2. Kuvaus aikasarjojen tasokorjauksesta.....	5

Taulukot

Liitetaulukot

Liitetaulukko 1. Kuluttajien näkemykset ja aikomukset.....	7
Liitetaulukko 2. Tulokset ja keskvirheet helmi-huhtikuussa 2019 kahdella eri tiedonkeruumenetelmällä.....	9

Kuviot

Kuvio 1. Kuluttajien luottamusindikaattori ja sen osatekijät kahdella eri tiedonkeruumenetelmällä.....	6
--	---

Liitekuviot

Liitekuvio 1. Kuluttajien luottamusindikaattori.....	11
Liitekuvio 2. Oma talous.....	11
Liitekuvio 3. Suomen talous.....	11
Liitekuvio 4. Inflaatio.....	12
Liitekuvio 5. Työttömyys.....	12
Liitekuvio 6. Ajankohdan otollisuus.....	12
Liitekuvio 7. Oma rahatilanne ja säästämismahdollisuudet.....	13
Liitekuvio 8. Lainanottoaikomus 12 kuukauden sisällä.....	13
Liitekuvio 9. Rahankäyttö kestotavaroihin seur. 12 kk verrattuna edell. 12 kk.....	13
Liitekuvio 10. Ostoaikomukset 12 kuukauden sisällä.....	14

Laatuseloste: Kuluttajien luottamus.....	15
--	----

1. Vastausjakaumien tarkastelu

Oma ja Suomen talous

Tammikuussa vain 13 prosenttia kuluttajista uskoi, että Suomen taloustilanne paranee seuraavan vuoden aikana. Kuluttajista 38 prosenttia puolestaan arvioi maamme talouden huononevan. Vastaavat osuudet olivat joulukuussa 12 ja 38 prosenttia.

Oman taloutensa kohentumiseen luotti tammikuussa 28 prosenttia kuluttajista ja 12 prosenttia pelkäsi taloutensa huononevan vuoden kuluessa. Vastaavat osuudet olivat joulukuussa 28 ja 14 prosenttia. Kuluttajista 25 prosenttia arvioi, että oma talous on tällä hetkellä parempi kuin vuosi sitten ja 16 prosenttia näki sen tammikuussa huonompana. Nämä osuudet olivat kuukautta aiemmin 27 ja 17 prosenttia.

Työttömyys ja inflaatio

Kuluttajista 19 prosenttia odotti tammikuussa, että yleinen työttömyys vähenee seuraavan vuoden aikana, ja 37 prosenttia arvioi työttömyyden lisääntyvän. Osuudet olivat joulukuussa samat.

Tammikuussa 44 prosenttia työllisistä koki, ettei heillä ole lainkaan vaaraa joutua työttömäksi. Työllisistä 8 prosenttia uskoi työttömyyden uhan viime kuukausina vähentyneen omalla kohdallaan ja 18 prosenttia arvioi uhan kasvaneen.

Kuluttajat arvioivat tammikuussa, että kuluttajahinnat nousevat 2,6 prosenttia seuraavan 12 kuukauden aikana. Inflaatio-odotuksen pitkän ajan keskiarvo on 3,0 prosenttia.

Säästäminen ja lainanotto

Kuluttajista 60 prosenttia piti tammikuussa säästämistä kannattavana. Rahaa oli jäänyt säästöön 58 prosentilla kuluttajista ja 73 prosenttia uskoi pystyvänsä säästämään seuraavan vuoden aikana.

Tammikuussa 66 prosenttia kuluttajista arvioi ajankohdan hyväksi lainan ottamiselle. Tavallista useampi eli 18 prosenttia kuluttajista harkitsi ottavansa lainaa vuoden sisällä.

Kestotavaroiden ostaminen

Kuluttajista 30 prosenttia piti tammikuussa ajankohtaa otollisena kestotavaroiden ostamiselle. Kuluttajista 13 prosenttia aikoi lisätä ja 37 prosenttia vähentää rahankäyttöä kestokulutukseen seuraavan vuoden aikana.

Tammikuussa 15 prosenttia kuluttajista aikoi joko varmasti tai mahdollisesti ostaa auton vuoden sisällä. Asunnon ostoa taas harkitsi 13 prosenttia kuluttajista. Kuluttajista 20 prosenttia suunnitteli käyttävänsä vuoden sisällä rahaa asuntonsa peruskorjaamiseen.

Tutkimuksen aineisto

Kuluttajien luottamus -tilastossa käytetään rotatoivaa paneeliasetelmaa: vastaajat osallistuvat tutkimukseen kaksi kertaa puolen vuoden sisällä. Vastaaminen tapahtuu verkkolomakkeella tai puhelinhaastattelussa. Tutkimuksen otoskoko on kuukausittain noin 2 200 henkilöä, joista puolet on joka kerta ensikertalaisia. Otokseen poimitut ovat 18–74-vuotiaita. Tarkempaa tietoa tutkimusmenetelmistä [Laatuselosteessa](#).

Tammikuussa 2020 vastaukset saatiin 1 063 henkilöltä ja vastauskato oli 51,4 prosenttia. Vastauskato sisältää tutkimuksesta kieltäytyneiden tai muuten estyneiden lisäksi henkilöt, joita ei onnistuttu tavoittamaan, ja tässä myös mahdollisen ylipiteon (pysyvästi ulkomailla tai laitoshoidossa, kuolleet).

2. Kuvaus aikasarjojen tasokorjauksesta

Toukokuussa 2019 Tilastokeskus julkisti kuluttajien luottamus -tilastosta aikasarjat, jotka alkoivat tammikuusta 2018. Aikasarjat perustuivat aiempiin kuluttajabarometrin aikasarjoihin, joiden luvut muokattiin ottamaan huomioon tilaston tiedonkeruussa tapahtuneet muutokset. Tietojen käyttäjiltä saadun palautteen takia vertailukelpoiset aikasarjat päätettiin muodostaa aina vuoteen 1995 saakka.

Tilastokeskuksen toukokuussa 2019 julkistama kuluttajien luottamus -tilasto eroaa aiemmasta kuluttajabarometrista tiedonkeruutavaltaan sekä ikärajauseltaan. Aiempien puhelinhaastattelujen sijaan tiedot kerätään itse täytettävän verkkolomakkeen ja puhelinhaastattelujen yhdistelmällä, johon viitataan jatkossa yhdistelmätiedonkeruuna. Käytössä on paneeliasetelma, kun aiemmin tiedot kerättiin kertaluonteisilta otoksilta. Lisäksi kuluttajien luottamus -tilaston perusjoukko on rajattu 18–74-vuotiaisiin henkilöihin aiemman 15–84-vuotiaiden perusjoukon sijaan.

Kuluttajien luottamus -tilaston vertailukelpoisten aikasarjojen jatkamiseksi otostutkimuksessa käytettävät painokertoimet kalibroitiin uudelleen vuodesta 2000 alkaen. Painokertoimien muodostuksessa otettiin aikaisemmasta poiketen huomioon vastaajan koulutusaste. Tutkimustulokset yleistettiin uusien painokertoimien avulla aikasarjojen koko ajalta 18–74-vuotiaaseen väestöön. Lisäksi tutkimuksessa aikaisemmin kotitalouskohtaisina kysytyt kysymykset esimerkiksi auton- ja asunnonostosta muutettiin painokertoimien avulla kuvaamaan henkilöiden ostoaikomuksia.

Tiedonkeruutavan vaikutus tuloksiin

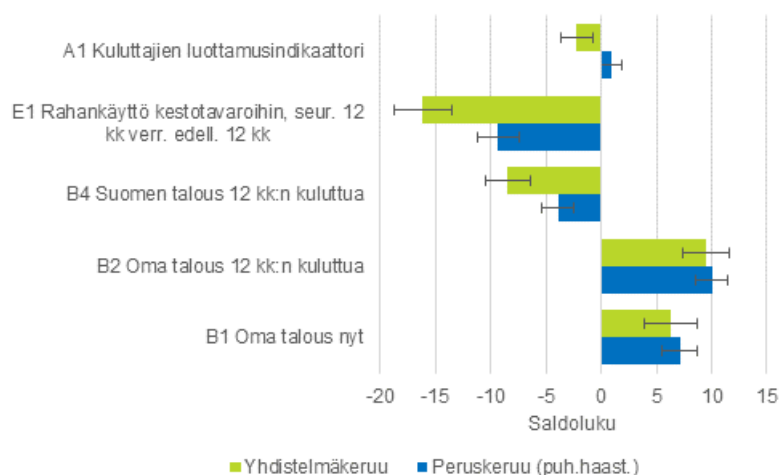
Muuttunutta tiedonkeruutapaa ei voitu ottaa huomioon painokertoimien avulla. Tiedonkeruutavan muutoksen vaikutuksia saldolukuihin arvioitiin käyttämällä hyväksi vuoden 2019 helmi-, maaliskuu- ja huhtikuussa kerättyä yhdistelmäkeruun aineistoa, joka sisälsi 1 443 havaintoa. Yhdistelmäkeruun aineistoa verrattiin samaan aikaan kerättyyn kuluttajabarometrin puhelinhaastatteluaineistoon, joka sisälsi 3 071 havaintoa. Tarkoituksena oli selvittää, missä määrin tiedonkeruutapa vaikuttaa tuloksiin.

Kuluttajien luottamusindikaattori (A1) on kuluttajien luottamus -tilaston keskeisin tunnusluku: neljän osatekijän saldoluvun keskiarvo. Saldoluku on positiivisten ja negatiivisten vastausosuuksien painotettu erotus, jonka vaihteluväli on -100 – +100.

Luottamusindikaattorin ja sen osatekijöiden saamat arvot tiedonkeruun menetelmän mukaan esitetään kuviossa 1. Yhdistelmäkeruu tuottaa sen perusteella systemaattisesti kielteisempiä saldolukuja kuin pelkät puhelinhaastattelut.

Tiedonkeruun erojen tilastollista merkitsevyyttä voi arvioida kuviossa 1 janalla esitettyjen 95 prosentin luottamusvälien avulla. Vaikka osatekijöiden saldoluvut näyttävät, että yhdistelmäkeruussa annetut arviot omasta taloudesta (B1, B2) ovat kielteisemmät kuin pelkissä puhelinhaastatteluissa, luottamusvälit ovat päällekkäiset eivätkä erot siksi liene tilastollisesti merkitseviä. Muissa osatekijöissä saldolukujen erot ovat oman talouden arvioita suurempia. Tiedonkeruiden välillä suurin ero indikaattorin osatekijöissä on rahankäyttö kestokulutukseen -saldoluvussa (E1), jossa ero on noin seitsemän yksikköä.

Kuvio 1. Kuluttajien luottamusindikaattori ja sen osatekijät kahdella eri tiedonkeruumenetelmällä



Tiedonkeruumenetelmän tiedetään tutkimuskirjallisuuden perusteella vaikuttavan tuloksiin. Vastaajilla on taipumus antaa pessimistisempiä arvioita verkkolomakkeella kuin puhelinhaastattelussa. Etenkin sisällöllisesti arkaluonteisissa aihepiireissä lomakkeen on kuitenkin arvioitu mahdollistavan puhelinhaastattelua totuudenmukaisempia vastauksia, sillä vastaajalla ei ole painetta vastata sosiaalisesti suotavalla tavalla. Tässä mielessä yhdistelmäkeruuta voidaan pitää tulosten luotettavuuden suhteen parannuksena. Lisäksi useampi keruutapa palvelee erilaisia vastaajia paremmin.

Aikasarjojen muodostaminen

Toukokuussa 2019 kuluttajien luottamus -tilaston julkistuksen yhteydessä kuluttajabarometrin vanhat aikasarjat korjattiin huomioimaan tiedonkeruutavasta aiheutuneet muutokset vuodesta 2018 alkaen. Olemassa olevia aikasarjoja korjattiin ottamaan huomioon kuviossa 1 ja liitetaulukossa 2 esitetty tiedonkeruumuotojen vaikutus tunnuslukuihin.

Aikasarjojen korjaaminen vuotta 2018 pitemmälle edellytti tilastomenetelmällistä työtä painokertoimien laskemiseksi ja tasokorjauksen suuruuden määrittämiseksi pitemmällä aikavälillä. Kun painokertoimet oli saatu laskettua kuukausiaineistoille vuodesta 2000 alkaen uudella tavalla, voitiin tasokorjauksen suuruutta arvioida perusjoukoltaan yhtenevien uudelleen painotettujen aikasarjojen avulla.

Tasokorjausta päätettiin viedä aikasarjoissa taaksepäin vuoteen 1995 saakka, jotta vältetään tiedonkeruutavan muutoksen aiheuttamalta selvältä aikasarjojen katkeamiselta. Arviot tasokorjauksesta perustuvat edellä kuvattuun yhdistelmäkeruun aineistoon alkuvuodelta 2019.

Kuluttajien luottamus -tilaston aikasarjat ovat nyt saatavilla vuodesta 1995 alkaen. Yhtenäiset aikasarjat kuvaavat 18–74-vuotiasta väestöä ja niissä on pyritty ottamaan huomioon tiedonkeruutavasta seuranneet muutokset viimeisimpinä vuosina. Tiedonkeruutavan aiheuttamia muutoksia oli mahdollista arvioida luotettavasti vain saldolukujen osalta. Näin ollen uudistetut aikasarjat sisältävät tiedot vain keskeisistä saldoluista, luottamusindikaattorista, inflaatioprosenteista ja muutamista suhteellisista osuuksista.

Liitetaulukot

Liitetaulukko 1. Kuluttajien näkemykset ja aikomukset¹⁾

	Keskiarvo 10/1995-	Maksimi 10/1995-	Minimi 10/1995-	01/2019	12/2019	01/2020	Näkymä ²⁾
A1 Kuluttajien luottamusindikaattori = (B1+B2+B4+E1)/4	-1,7	6,8	-12,8	-2,4	-4,2	-4,6	-
B1 Oma talous nyt (saldoluku)	3,1	8,6	-5,3	5,7	6,2	5,4	+
- Parempi (%)	27,1	25,4	
- Huonompi (%)	17,1	16,4	
B2 Oma talous 12 kk:n kuluttua (saldoluku)	8,1	13,5	1,2	12,3	8,5	8,9	+
- Parempi (%)	28,2	28,2	
- Huonompi (%)	13,6	12,3	
B3 Suomen talous nyt (saldoluku)	-5,4	25,9	-66,5	6,1	-14,7	-12,0	-
- Parempi (%)	11,4	10,4	
- Huonompi (%)	36,9	30,8	
B4 Suomen talous 12 kk:n kuluttua (saldoluku)	-1,5	20,3	-32,8	-6,6	-15,6	-14,4	--
- Parempi (%)	12,5	13,3	
- Huonompi (%)	38,0	37,7	
B5 Inflaatio nyt (prosenttia)	3,1	6,9	-2,7	2,7	2,8	2,7	
B6 Inflaatio 12 kk:n kuluttua (prosenttia)	3,0	5,3	1,7	2,7	2,7	2,6	
B7 Työttömyys Suomessa 12 kk:n kuluttua (saldoluku)	-10,0	20,3	-59,5	-1,7	-10,2	-10,9	=
- Vähemmän (%)	19,1	18,8	
- Enemmän (%)	37,0	36,7	
B8 Työttömyyden uhka omalla kohdalla nyt (saldoluku)	-5,7	4,7	-25,1	-2,1	-6,3	-5,6	=
- Vähentynyt (%)	8,2	8,2	
- Lisääntynyt (%)	17,8	18,0	
C1 Ajankohdan otollisuus kestopuutarvikkeiden ostamiseen (saldoluku)	19,9	43,5	-13,8	27,6	16,5	18,7	=
- Hyvä aika (%)	29,4	29,6	
- Huono aika (%)	12,9	10,9	
C2 Ajankohdan otollisuus säästämiseen (saldoluku)	4,3	29,4	-28,5	20,7	15,3	13,7	+
- Hyvä aika (%)	62,6	60,5	
- Huono aika (%)	35,9	37,3	
C3 Ajankohdan otollisuus lainanottoon (saldoluku)	7,8	31,7	-60,4	10,1	18,0	21,3	+
- Hyvä aika (%)	63,9	66,3	
- Huono aika (%)	34,0	31,7	
D1 Oma rahatilanne nyt (saldoluku)	21,4	31,0	6,4	29,3	28,8	26,5	+
- Rahaa jää säästöön (%)	61,5	58,5	
- Käyttää säästöjä tai velkaantuu (%)	10,7	10,6	
D2 Omat säästämismahdollisuudet 12 kk:n sisällä (saldoluku)	39,6	53,6	9,8	53,6	47,3	44,1	+
- Pystyy säästämään (%)	77,0	73,1	
- Ei pysty säästämään (%)	22,8	26,5	
D5 Lainanottoaikomus 12 kk:n sisällä (% kuluttajista)	15,3	20,4	10,5	16,6	17,4	18,4	++
- Kyllä, varmasti (%)	4,7	4,1	

	Keskiarvo 10/1995-	Maksimi 10/1995-	Minimi 10/1995-	01/2019	12/2019	01/2020	Näkymä ²⁾
- Mahdollisesti (%)	12,7	14,4	
E1 Rahankäyttö kestopaveroihin, seur. 12 kk verr. edell. 12 kk (saldoluku)	-16,3	-9,7	-26,2	-21,0	-15,9	-18,2	-
- Enemmän (%)	14,0	13,0	
- Vähemmän (%)	35,5	36,6	
E2 Auton ostoaikomus 12 kk:n sisällä (% kuluttajista)	14,3	19,2	10,1	13,9	14,5	15,2	+
- Hyvin todennäköisesti (%)	5,8	4,9	
- Melko todennäköisesti (%)	8,7	10,4	
E4 Asunnon ostoaikomus 12 kk:n sisällä (% kuluttajista)	12,5	16,5	9,1	13,7	16,4	13,3	+
- Kyllä, varmasti (%)	5,1	3,4	
- Mahdollisesti (%)	11,4	9,9	
E5 Asunnon peruskorjausaikomus 12 kk:n sisällä (% kuluttajista)	17,3	26,0	8,1	15,7	19,5	19,6	+
- Hyvin todennäköisesti (%)	7,0	6,9	
- Melko todennäköisesti (%)	12,4	12,8	

1) Aikaväli 10/1995–04/2019: tietoja vastausjakaumista ei ole esitettävissä – vain saldoluvut, inflaatioarviot ja joitakin prosenttiosuuksia julkaistaan (tasokorjattuina).

2) Näkymä: ++ hyvin valoisa, + valoisa, = neutraali, - huono, -- hyvin huono; saldoluvun poikkeamaa keskiarvosta verrattu keskihajontaan.

Liitetaulukko 2. Tulokset ja keskimäärät helmi-huhtikuussa 2019 kahdella eri tiedonkeruumenetelmällä

	Peruskeruu (puhelinhaastattelut)	Yhdistelmäkeruu	Peruskeruu: Keskimäärä	Yhdistelmäkeruu: Keskimäärä
A1 Kuluttajien luottamusindikaattori = (B1+B2+B4+E1)/4	1,0	-2,2	0,48	0,72
B1 Oma talous nyt (saldoluku)	7,2	6,2	0,81	1,22
- Parempi (%)	28,1	26,3	0,87	1,25
- Huonompi (%)	16,5	16,8	0,72	1,06
B2 Oma talous 12 kk:n kuluttua (saldoluku)	10,0	9,5	0,72	1,07
- Parempi (%)	28,6	29,0	0,88	1,31
- Huonompi (%)	11,6	12,8	0,61	0,93
B3 Suomen talous nyt (saldoluku)	6,7	2,8	0,70	1,10
- Parempi (%)	30,2	27,8	0,87	1,22
- Huonompi (%)	16,2	22,0	0,70	1,15
B4 Suomen talous 12 kk:n kuluttua (saldoluku)	-3,9	-8,4	0,73	1,05
- Parempi (%)	20,7	15,8	0,80	1,04
- Huonompi (%)	27,7	31,0	0,84	1,27
B5 Inflaatio nyt (prosenttia)	1,7	2,6	0,05	0,09
B6 Inflaatio 12 kk:n kuluttua (prosenttia)	1,9	2,6	0,05	0,08
B7 Työttömyys Suomessa 12 kk:n kuluttua (saldoluku)	5,3	-1,8	0,75	1,12
- Vähemmän (%)	34,3	26,2	0,90	1,23
- Enemmän (%)	23,2	27,8	0,81	1,26
B8 Työttömyyden uhka omalla kohdalla nyt (saldoluku)	3,2	-1,7	0,58	0,66
- Vähentynyt (%)	10,0	4,4	0,58	0,59
- Lisääntynyt (%)	6,7	7,6	0,48	0,75
C1 Ajankohdan otollisuus kestopöytäostamiseen (saldoluku)	19,3	20,6	1,47	1,72
- Hyvä aika (%)	40,6	31,0	0,94	1,30
- Huono aika (%)	21,3	10,5	0,79	0,86
C2 Ajankohdan otollisuus säästämiseen (saldoluku)	28,8	21,9	1,00	1,56
- Hyvä aika (%)	72,0	68,0	0,85	1,32
- Huono aika (%)	23,5	30,7	0,80	1,30
C3 Ajankohdan otollisuus lainanottoon (saldoluku)	23,7	11,9	1,01	1,61
- Hyvä aika (%)	67,2	61,1	0,91	1,37
- Huono aika (%)	25,4	37,2	0,85	1,36
D1 Oma rahatilanne nyt (saldoluku)	38,1	28,3	0,80	1,32
- Rahaa jää säästöön (%)	73,0	62,1	0,86	1,38
- Käyttää säästöjä tai velkaantuu (%)	6,7	10,4	0,49	0,91
D2 Omat säästämismahdollisuudet 12 kk:n sisällä (saldoluku)	58,0	50,9	1,16	1,88
- Pystyy säästämään (%)	83,9	79,3	0,72	1,15
- Ei pysty säästämään (%)	14,8	20,5	0,69	1,14
D5 Lainanottoaikomus 12 kk:n sisällä (% kuluttajista)	15,6	16,6	0,71	1,08
E1 Rahankäyttö kestopöytäostamiseen, seur. 12 kk verr. edell. 12 kk (saldoluku)	-9,3	-16,1	0,96	1,32
- Enemmän (%)	20,8	14,6	0,79	1,02
- Vähemmän (%)	32,5	34,7	0,90	1,33

	Peruseruu (puhelinhaastattelut)	Yhdistelmäkeruu	Peruseruu: Keskivirhe	Yhdistelmäkeruu: Keskivirhe
E2 Auton ostoaikomus 12 kk:n sisällä (% kuluttajista)	20,6	15,1	0,78	1,03
E4 Asunnon ostoaikomus 12 kk:n sisällä (% kuluttajista)	8,8	13,4	0,53	0,97
E5 Asunnon peruskorjausajomus 12 kk:n sisällä (% kuluttajista)	22,9	18,7	0,78	1,07
E62 Muut ostoaikomukset, 6 kk:n sisällä: Kodin sisustus (% kuluttajista)	46,5	57,1	0,95	1,38
E63 Muut ostoaikomukset, 6 kk:n sisällä: Vapaa-ajanasunto (% kuluttajista)	2,3	4,2	0,29	0,56
E64 Muut ostoaikomukset, 6 kk:n sisällä: Viihde-elektroniikka (% kuluttajista)	37,8	47,3	0,93	1,40
E65 Muut ostoaikomukset, 6 kk:n sisällä: Kodinkoneet (% kuluttajista)	20,4	32,9	0,77	1,32
E66 Muut ostoaikomukset, 6 kk:n sisällä: Harrastus- tai urheiluvälineet (% kuluttajista)	32,7	27,1	0,90	1,26
E67 Muut ostoaikomukset, 6 kk:n sisällä: Kulkuväline (ei auto) (% kuluttajista)	17,8	22,4	0,74	1,19
E68 Muut ostoaikomukset, 6 kk:n sisällä: Kotimaan lomamatka (% kuluttajista)	64,9	71,9	0,91	1,27
E69 Muut ostoaikomukset, 6 kk:n sisällä: Ulkomaan lomamatka (% kuluttajista)	57,2	63,4	0,94	1,35

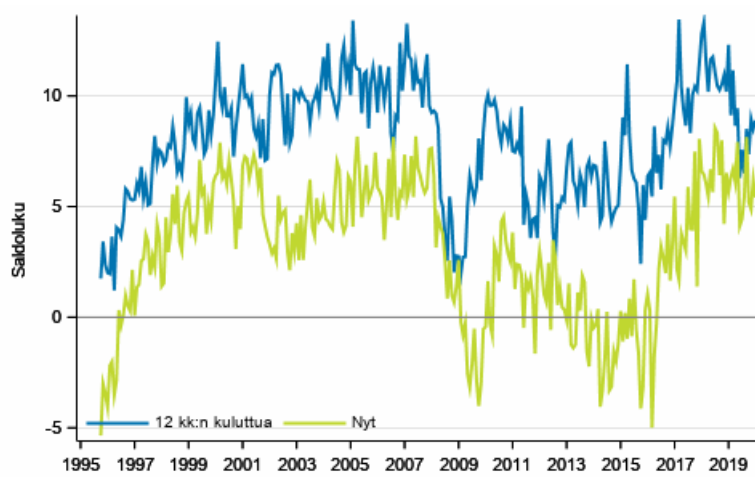
Liitekuviot

Liitekuvio 1. Kuluttajien luottamusindikaattori

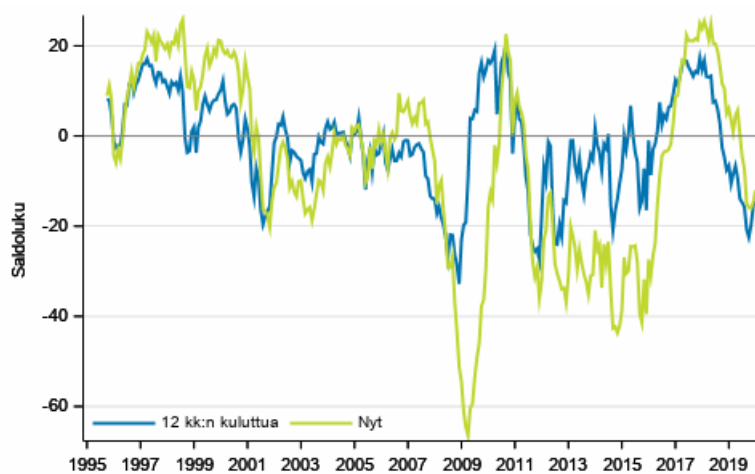


1) keskiarvo 10/1995 - 01/2020

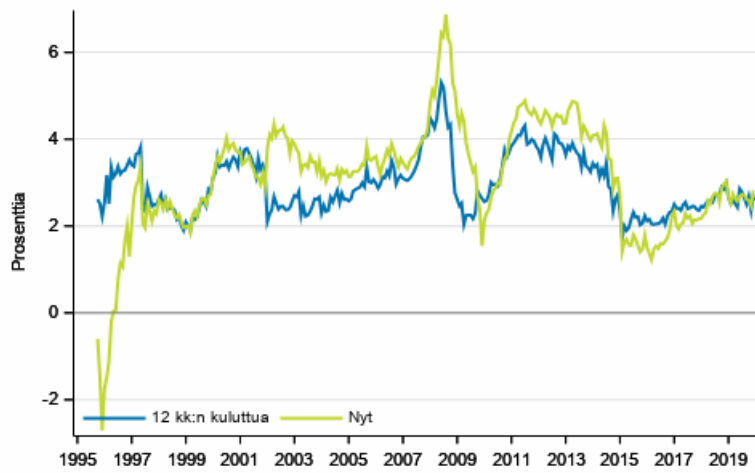
Liitekuvio 2. Oma talous



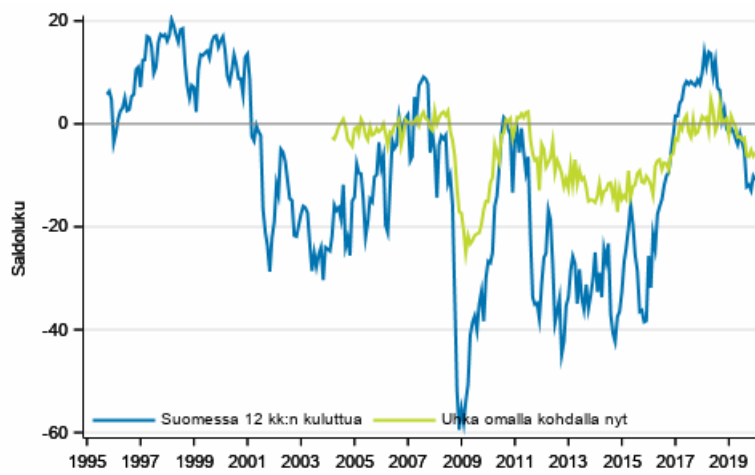
Liitekuvio 3. Suomen talous



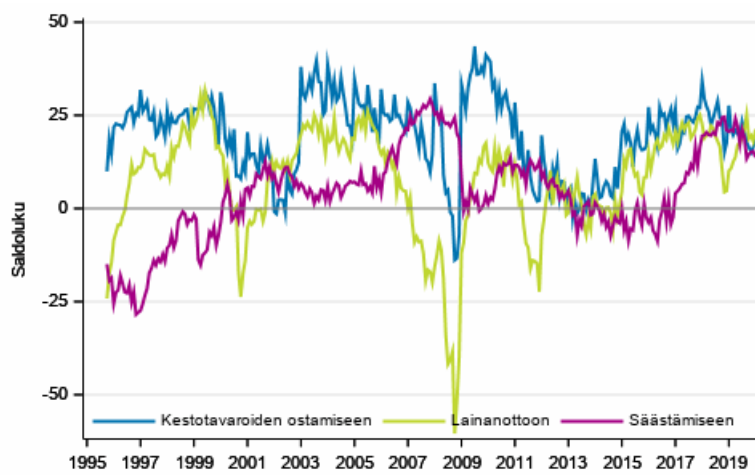
Liitekuvio 4. Inflaatio



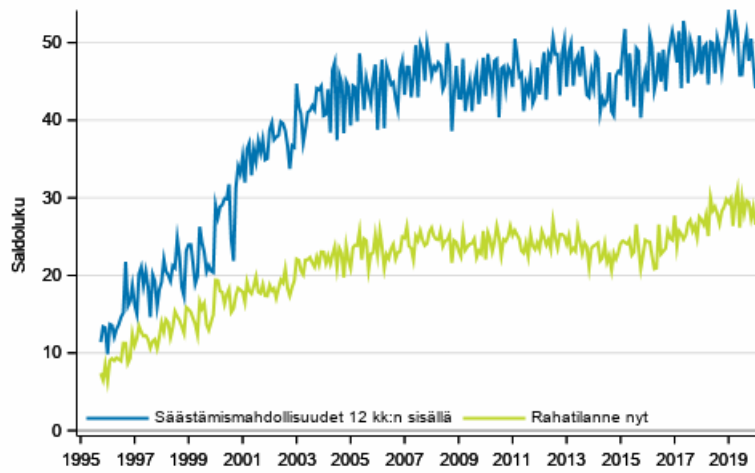
Liitekuvio 5. Työttömyys



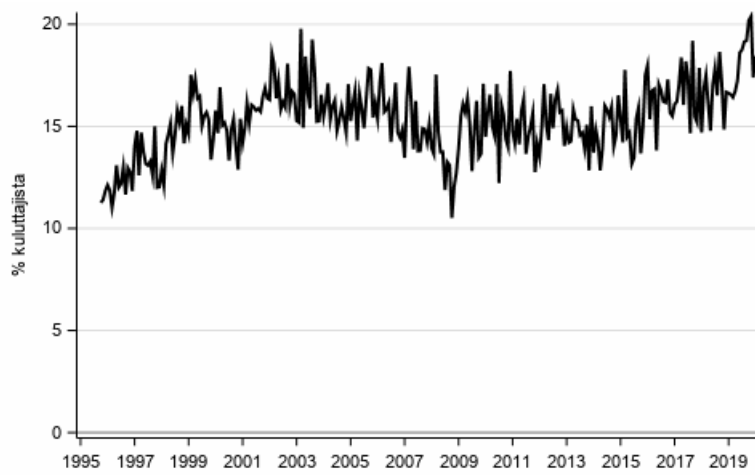
Liitekuvio 6. Ajankohdan otollisuus



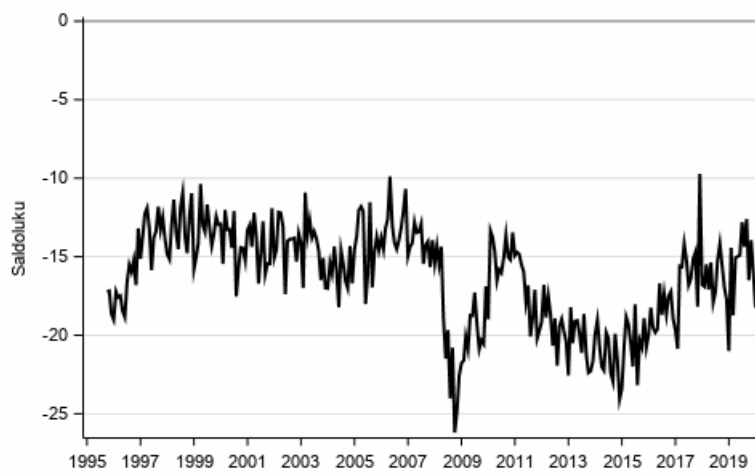
Liitekuvio 7. Oma rahatilanne ja säästämismahdollisuudet



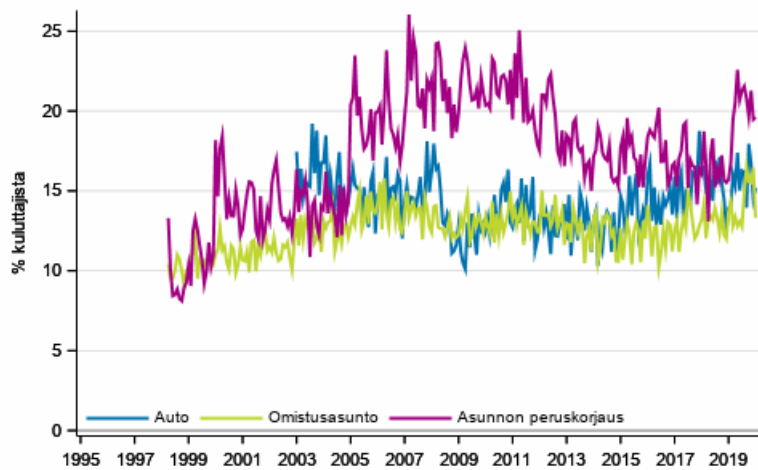
Liitekuvio 8. Lainanottoaikomus 12 kuukauden sisällä



Liitekuvio 9. Rahankäyttö kestotavaroihin seur. 12 kk verrattuna edell. 12 kk



Liitekuvio 10. Ostoaikomukset 12 kuukauden sisällä



Laatuseloste: Kuluttajien luottamus

1. Tilastotietojen relevanssi

Kuluttajien luottamus -tilasto on henkilöotantaan pohjautuva kyselytutkimus, joka tehdään ns. yhdistelmätiedonkeruumenetelmällä eli itse täytettävän verkkolomakkeen ja puhelinhaastattelujen avulla. Tutkimuksella kuvataan Suomessa asuvien kuluttajien talouteen liittyviä mielialoja, arvioita ja odotuksia oman taloutensa ja Suomen yleisestä taloudellisesta kehityksestä. Sillä selvitetään myös kuluttajien aikomuksia tehdä hintavia hankintoja, säästää ja ottaa lainaa.

Kuluttajien luottamus -tilasto tunnettiin aiemmin nimellä kuluttajabarometri. Ensimmäinen barometritutkimus toteutettiin marraskuussa 1987. Aluksi tutkimus tehtiin kaksi kertaa vuodessa (touko- ja marraskuu), ja vuonna 1992 tutkimuskerrat nostettiin neljään (helmi-, touko-, elo- ja marraskuu). Lokakuusta 1995 alkaen tietoa kuluttajien luottamuksesta on kerätty [Euroopan komission](#) (talous- ja rahoitusyksikkö DG ECFIN) toimeksiannosta, harmonisoimana ja osin rahoittamana joka kuukausi.

Kuluttajien luottamustutkimuksessa esitettävät kysymykset jakautuvat etupäässä mielipidekysymyksiin mutta myös tosiasiakysymyksiin. Kysymyksiin vastaaminen tapahtuu valmiiden vastausvaihtoehtojen avulla (kvalitatiivinen tutkimus; poikkeuksena inflaatiota koskevat prosenttiarvio-kysymykset).

Kuluttajien luottamuksen ilmiöaluetta koskevien kysymysten sanamuodot ja vastausvaihtoehdot tilaston verkkolomakkeella (järjestys eroaa lomakkeesta)

Kysymys	Vastausvaihtoehdot					
B1. Millainen on mielestäsi oma taloudellinen tilanteesi nyt, verrattuna tilanteeseen 12 kuukautta sitten?	paljon parempi	jonkin verran parempi	samanlainen	jonkin verran huonompi	paljon huonompi	en osaa sanoa
B2. Entä millaisen arvioit sen olevan 12 kuukauden kuluttua, verrattuna tilanteeseen nyt?	paljon parempi	jonkin verran parempi	samanlainen	jonkin verran huonompi	paljon huonompi	en osaa sanoa
B3. Millainen on sinun mielestäsi Suomen taloudellinen tilanne nyt, verrattuna tilanteeseen 12 kuukautta sitten?	paljon parempi	jonkin verran parempi	samanlainen	jonkin verran huonompi	paljon huonompi	en osaa sanoa
B4. Entä millaisen arvioit sen olevan 12 kuukauden kuluttua, verrattuna tilanteeseen nyt?	paljon parempi	jonkin verran parempi	samanlainen	jonkin verran huonompi	paljon huonompi	en osaa sanoa
B5. Kuinka paljon arvioit hintojen [nousseen / laskeneen] prosentteina viimeisen 12 kuukauden aikana? Voit antaa luvun yhden desimaalin tarkkuudella.			__ , _ %			en osaa sanoa
B6. Kuinka paljon arvioit hintojen [nousevan / laskevan] prosentteina seuraavan 12 kuukauden aikana? Voit antaa luvun yhden desimaalin tarkkuudella.			__ , _ %			en osaa sanoa
B7. Miten arvioit työttömien määrän muuttuvan Suomessa? Arveletko, että työttömiä on 12 kuukauden päästä:	paljon enemmän	jonkin verran enemmän	yhtä paljon	jonkin verran vähemmän	paljon vähemmän	en osaa sanoa
B8. Onko työttömyyden tai lomautuksen uhka omalla kohdallasi viimeisen 12 kuukauden aikana mielestäsi:	lisääntynyt paljon	lisääntynyt hieman	pysynyt ennallaan	vähentynyt hieman	vähentynyt paljon	ei uhkaa/ en osaa sanoa
C1. Jos ajattelet yleistä taloudellista tilannetta Suomessa, niin millainen aika mielestäsi nyt on ostaa kestokulutustavaroita, kuten huonekaluja, kodintekniikkaa tai auto?	hyvä aika		ei hyvä eikä huono aika		huono aika	en osaa sanoa

Kysymys	Vastausvaihtoehdot					
C2. Jos ajattelet yleistä taloudellista tilannetta Suomessa, niin millainen aika mielestäsi nyt on säästää?	erittäin hyvä	melko hyvä		melko huono	erittäin huono	en osaa sanoa
C3. Jos ajattelet taas yleistä taloudellista tilannetta, niin millainen aika mielestäsi nyt on ottaa lainaa?	erittäin hyvä	melko hyvä		melko huono	erittäin huono	en osaa sanoa
D1. Mikä seuraavista vaihtoehdoista kuvaa parhaiten omaa rahatilannettasi tällä hetkellä?	säästöön jää paljon	säästöön jää hieman	rahat riittävät nipin napin	joudun käyttämään säästöjä	velkaannun tällä hetkellä	en osaa sanoa
D2. Kuinka todennäköistä on, että säästät rahaa seuraavan 12 kuukauden aikana? Myös velan lyhentäminen on säästämistä.	hyvin todennäköistä	melko todennäköistä		melko epätodennäköistä	hyvin epätodennäköistä	en osaa sanoa
D5. Aiotko ottaa lainaa seuraavan 12 kuukauden aikana?	kyllä, varmasti	mahdollisesti		luultavasti en	en	en osaa sanoa
E1. Verrattuna edelliseen 12 kuukauteen, miten aiot käyttää rahaa kestokulutustavaroiden hankintaan seuraavan 12 kuukauden aikana?	paljon enemmän	jonkin verran enemmän	saman verran	jonkin verran vähemmän	paljon vähemmän	en osaa sanoa
E2. Kuinka todennäköistä on, että käytät rahaa henkilöauton ostoon seuraavan 12 kuukauden aikana?	hyvin todennäköistä	melko todennäköistä		melko epätodennäköistä	hyvin epätodennäköistä	en osaa sanoa
E4. Aiotko käyttää rahaa asunnon ostoon tai talon rakentamiseen seuraavan 12 kuukauden aikana? Omaan tai jonkun perheenjäsenen käyttöön, loma-asunnoksi, vuokrattavaksi, myös rakenteilla oleva talo.	kyllä, varmasti	mahdollisesti		luultavasti en	en	en osaa sanoa
E5. Kuinka todennäköistä on, että käytät suuren summan rahaa asunnon korjauksiin tai parannuksiin seuraavan 12 kuukauden aikana? Esimerkiksi lämmitysjärjestelmän korjaus tai uusiminen, kylpyhuoneremontti, lattiarakenteiden uusiminen, rakennuksen laajentaminen.	hyvin todennäköistä	melko todennäköistä		melko epätodennäköistä	hyvin epätodennäköistä	en osaa sanoa

Mielipidekysymyksissä vastausten prosenttijakaumasta johdetaan **saldoluku**, joka vastaa EU:n ‘balance figure’ -mittaria. Saldoluku luonnehtii vastaajien keskimääräistä mielipidettä tiettyinä ajankohtana. Saldolukujen tarkastelu aikasarjana kertoo mielialojen muutoksista ajankohdasta toiseen.

Saldoluku saadaan myönteisten ja kielteisten vastausosuuksien erotuksena painottamalla ääriavastauksia luvulla 1 ja maltillisempia vastauksia luvulla 0,5. Saldolukuun ei oteta mukaan keskimmäisiä eli neutraaleja mielipiteitä eikä ‘en osaa sanoa’ -vastauksia. Saldoluku voi vaihdella -100:n ja +100:n välillä. Mitä korkeamman (positiivisen) arvon saldoluku saa, sitä valoisampi näkemys kuluttajilla on taloudesta.

Saldoluvun laskenta vastausosuuksista kysymyksittäin

Kysymys	Saldoluvun laskukaava
B1, B2, B3, B4	$(1 \times \text{paljon parempi} + 0,5 \times \text{jonkin verran parempi}) - (1 \times \text{paljon huonompi} + 0,5 \times \text{jonkin verran huonompi})$
B7	$(1 \times \text{paljon vähemmän} + 0,5 \times \text{jonkin verran vähemmän}) - (1 \times \text{paljon enemmän} + 0,5 \times \text{jonkin verran enemmän})$
B8	$(1 \times \text{vähentynyt paljon} + 0,5 \times \text{vähentynyt hieman}) - (1 \times \text{lisääntynyt paljon} + 0,5 \times \text{lisääntynyt hieman})$
C1	$(1 \times \text{hyvä aika}) - (1 \times \text{huono aika})$
C2, C3	$(1 \times \text{erittäin hyvä} + 0,5 \times \text{melko hyvä}) - (1 \times \text{erittäin huono} + 0,5 \times \text{melko huono})$
D1	$(1 \times \text{säästöön jää paljon} + 0,5 \times \text{säästöön jää hieman}) - (1 \times \text{velkaannun tällä hetkellä} + 0,5 \times \text{joudun käyttämään säästöjä})$
D2	$(1 \times \text{hyvin todennäköistä} + 0,5 \times \text{melko todennäköistä}) - (1 \times \text{hyvin epätodennäköistä} + 0,5 \times \text{melko epätodennäköistä})$
E1	$(1 \times \text{paljon enemmän} + 0,5 \times \text{jonkin verran enemmän}) - (1 \times \text{paljon vähemmän} + 0,5 \times \text{jonkin verran vähemmän})$

Inflaatio-kysymysten (B5, B6) kohdalla prosenttivastauksista lasketaan kuluttajien arvioiden keskiarvo (mukaan itseisarvoltaan vain alle 15 prosentin arviot). Osto- ja lainanottoaikomusten (D5, E2, E4, E5) osalta summataan yhteen varman ja mahdollisen aikomuksen vastausosuudet.

Kuluttajien luottamusindikaattori (A1) tiivistää kuluttajien näkemykset taloudesta. Luottamusindikaattori on neljän saldoluvun aritmeettinen keskiarvo: kuluttajan oma talous nyt (B1), kuluttajan oma talous 12 kuukauden kuluttua (B2), Suomen talous 12 kuukauden kuluttua (B4) ja kuluttajan rahankäyttö kestotavaroihin seuraavan 12 kuukauden aikana verrattuna edelliseen 12 kuukauteen (E1). Tämä uusi vuonna 2019 käyttöön otettu luottamusindikaattori on Euroopan komission talous- ja rahoitusyksikön (DG ECFIN) käyttämä ja suosittelema. Entisen pitkään käytetyn luottamusindikaattorin osatekijöitä olivat (kaikki koskien seur. 12 kk): oma talous (B2), Suomen talous (B4), yleinen työttömyys (B7) ja kotitalouden säästämismahdollisuudet (D2).

Kuluttajien luottamusindikaattorin ja taloutta koskevien odotusten avulla on mahdollista ennakoita talouden kehitystä mikro- ja makrotasolla. Uuden luottamusindikaattorin pitäisi DG ECFIN:n tekemän analyysin perusteella kuvata varsinkin yksityisen kulutuksen kehitystä entistä indikaattoria paremmin.

Kuluttajien luottamustutkimuksen tiedonkeruulomake sisältää edellä mainittujen kysymysten lisäksi myös joukon kysymyksiä kuluttajien kulutus-, säästö- ja lainanottoaikomuksista. Näistä kysymyksistä voidaan summata niiden kuluttajien prosenttiosuudet, jotka varmasti tai mahdollisesti aikovat kuluttaa, säästää tai ottaa lainaa tietyn ajan kuluessa.

Kuluttajien luottamus -tilaston luokittelutietoina ovat käytössä vastaajan sukupuoli, ikäryhmä, koulutusaste, sosioekonominen asema, bruttotulot, asuinalue, asumismuoto ja kotitalouden koko.

2. Menetelmäkuvaus

Kuluttajien luottamus -tilaston otannan ja haastattelulomakkeen suunnitteluun, tietojen jatkokäsittelyyn ja analysointiin, julkaisujen laadintaan ja tietopalveluun osallistuu päätoimisesti yksi henkilö ja osa-aikaisesti muutamia asiantuntijoita.

Otanta ja tiedonkeruu

Kuluttajien luottamus -tilaston perusjoukkoon kuuluu 4,0 miljoonaa 18–74-vuotiasta Suomessa asuvaa henkilöä. Tilaston tiedonkeruussa käytetään rotatoivaa paneeliasetelmaa: jokainen vastaaja osallistuu tutkimukseen kaksi kertaa puolen vuoden sisällä. Tutkimuksen otoskoko on kuukausittain 2 200 henkilöä, joista puolet eli 1 100 on aina uusia osallistujia. Otos poimitaan Tilastokeskuksen väestötietokannasta systemaattista satunnaisotantaa (SYS) käyttäen. Kehikon lajittelujärjestys noudattaa maantieteellistä väestötiheyttä. Poiminta voidaan rinnastaa yksinkertaisen satunnaisotannan käyttöön sillä lisäyksellä, että otos on maantieteellisesti itsepainottuva. Tutkimusalueena on koko maa. Tietojen hankinta tapahtuu ns. yhdistelmätilastotiedonkeruumenetelmällä eli itse täytettävän verkkolomakkeen ja puhelinhaastattelujen avulla. Vastaajat edustavat Suomen 18–74-vuotiasta väestöä iän, sukupuolen, asuinalueen ja äidinkielen suhteen.

Tutkimuksen vastauskadon hipoessa nykyisin 50 prosenttia saadaan vastaukset joka kuukausi noin 1 100 henkilöltä. Vastauskato käsittää tutkimuksesta kieltäytyneiden tai muuten estyneiden lisäksi henkilöt, joita ei onnistuttu tavoittamaan. Myös mahdollinen ylipeitto (kuolleet, ulkomaille muuttaneet ja pysyvästi laitoshoidossa olevat) sisältyy tässä vastauskatoon.

Tilastokeskuksen haastattelijat koulutetaan työsuhteen alkaessa sekä haastattelutekniikan että kuluttajien luottamus -tilaston sisällön osalta. Haastatteliijoilla on työssään apuna tutkimuksen ohjeisto ja mahdollisuus saada lisäopastusta työnohjaajilta ja esimiehiltä sekä tilaston tutkijoilta. Haastattelijapalautteen avulla kyselylomakkeita voidaan päivittää ja hioa entistä paremmiksi.

Tilastokeskuksesta lähetetään kuukausittain juuri ennen tiedonkeruun alkua jokaiselle otoshenkilölle tutkimuksen saatekirje, jossa esitellään lyhyesti tutkimuksen sisältö ja tarkoitus. Myös sähköpostia käytetään tavoittelussa ja informoinnissa. Puhelinnumerojen haku tapahtuu pääasiassa ostetun hakupalvelun välityksellä, mutta haastattelijat täydentävät sitä lopuksi lisähakujen avulla. Vastaajat voivat ottaa itsekin yhteyttä puhelimitse tai sähköpostitse Tilastokeskukseen esimerkiksi sopivan haastatteluajan löytämiseksi.

Tiedonkeruu aloitetaan kuukauden ensimmäisenä työpäivänä, ja se vie runsaat kaksi viikkoa. Ensin alkaa verkkovastaaminen ja muutaman päivän päästä puhelinhaastattelut. Verkkolomake on auki koko keruujakson ajan. Valmis yhdistetty keruuaineisto tarkistetaan, editoidaan ja painotetaan välittömästi SAS-, Excel- ja Calmar-sovellusten avulla. EU:n komissiolle (DG ECFIN) tulokset lähetetään sähköpostitse noin kymmenen päivää ennen tutkimuskuukauden loppua. Tilastokeskus julkaisee tulokset Suomessa kuukauden 27. päivänä (viikonlopun tai pyhän sattuessa seuraavana työpäivänä). Kuluttajien luottamus -tilaston tuotantoprosessi on jatkuva, sillä uudet haastattelut alkavat pian edellisen kuukauden tietojen tultua julkisuuteen.

Kuluttajien luottamus -tilaston edeltäjän kuluttajabarometrin tiedot kerättiin vuosina 1987–1999 Tilastokeskuksen työvoimatutkimuksen yhteydessä. Perusjoukon muodosti 15–74-vuotias väestö. Tutkimuksessa käytettiin rotatoivaa paneeliasetelmaa. Myöhemmin vuodesta 2000 huhtikuuhun 2019 saakka kuluttajabarometrin kohteena oli kuukausittain kokonaan vaihtuva otos. Samaa otosta käytettiin myös suomalaisten matkailu -tutkimuksen ym. kyselyjen tiedonkeruussa. Vuonna 2012 perusjoukkoa laajennettiin 75–84-vuotiailla henkilöillä. Kuluttajabarometrin tiedonkeruu tehtiin yksinomaan puhelinhaastatteluilla.

Painotus

Kaikki kuluttajien luottamus -tilaston vastaustiedot korotetaan perusjoukon tasolle painokertoimien avulla. Painotus korjaa vastauskadon vaikutuksia ja parantaa tietojen tilastollista tarkkuutta. Painokertoimet muodostetaan käyttämällä hyväksi kunkin havainnon todennäköisyyttä sisältyä otokseen.

Viime vaiheessa painokertoimet saadaan kalibrointimenetelmällä (Calmar) niin, että valittujen taustamuuttujien, henkilön sukupuolen, ikäryhmän, koulutusasteen ja asuinalueen estimoidut reunajakaumat vastaavat koko perusjoukosta saatuja reunajakaumia eli väestörakennetta (koulutusaste lisättiin mukaan tammikuusta 2018 lähtien). Painot muodostuvat perusjoukon solufrekvenssien ja otosfrekvenssien suhteena. Pienistä tai nolliksi jääneistä solufrekvensseistä ei tarvitse välittää. Menetelmää voidaan kutsua myös ”epätäydelliseksi jälkiositukseksi”. Painojen kalibrointi tehdään ”automaattisesti” yhtenä osana tulosten käsittelyohjelmia (SAS).

Painotuksen vaikutus mielialamittareiden arvoihin on yleensä vähäinen kolmesta syystä: Ensinnäkin tutkimuksen otanta-asetelma (SYS) tuottaa itsepainottuvan otoksen. Toiseksi kato on pysynyt melko tasaisena eri väestöryhmissä, joten se ei ole kovin paljon vinouttanut aineistoa. Ja kolmanneksi mielipiteitä koskevien kysymysten ja niistä laskettujen indikaattorien korrelaatio on heikko painotuksessa käytettyjen muuttujien kanssa. Voidaan sanoa, että mielipiteet hajoavat suhteellisen paljon eri väestöryhmissä.

Tilastokeskus ei tee kausitasoitusta julkaisemilleen kuluttajien luottamuksen aikasarjoille (vrt. Euroopan komissio, kohta 5).

3. Tietojen oikeellisuus ja tarkkuus

Mielialamittareiden luotettavuuden arviointi ei ole yksiselitteistä. Kuluttajien odotuksia koskevan informaation merkitys on kuitenkin yleisesti tunnustettu, ja kuluttajien mielialamittareita on käytetty pitkään ennakoivien talousindikaattorien osina ja talouden ennustemalleissa.

Kuluttajien luottamusindikaattori on ollut laajasti käytössä Suomessa, kun on haluttu ennakoida kuluttajien toimintaa. Se on korreloinut vahvasti yksityisen kulutuksen ja bruttokansantuotteen (bkt) muutosten kanssa. Myös suorat osto-, säästämis- ja lainanottoaikomuksia koskevat kysymykset ovat ennakoineet hyvin päätösten toteutumista. Kuluttajien työttömyys- ja inflaatio-odotukset ovat olleet varsin osuvia.

Kuluttajien luottamuksesta (kuluttajabarometrissa) on tehty Suomessa muutama luotettavuustutkimus. Kari Djerf analysoi tutkimuksen alkuvaiheessa (1989 ja 1990) eräiden ostoaikomustietojen toimivuutta sekä osuvuutta makrotaloudellisten mittareiden kanssa. Suomen Pankissa on selvitetty inflaatio-odotusten toimivuutta (Kuismanen & Spolander 1995, Pursiainen 1999, Kangassalo & Takala 2005). Vuonna [1997](#) tuotettiin kattava luotettavuusselvitys kymmenen vuotta toimineesta kuluttajabarometrissa Helsingin CIRET-konferenssiin (Djerf & Takala). Syksyn 2010 CIRET-konferenssiin valmistui jälleen paperi kuluttajabarometrissa ja sen indikaattorien osuvuudesta (Kangasniemi, Kangassalo & Takala). Sittenmin Tara Junes (2014) on tehnyt [vertailuja](#) kuluttajien luottamuksen ja yksityisen kulutuksen sarjojen välillä Suomessa ja muutamissa muissa EU-maissa.

Pertti Kangassalo ja Veijo Notkola analysoivat vastauskadon rakenteen muutosta tiedonkeruutavan vaihtuessa vuonna 1999–2000 (CIRET 2000). Myöhemmin tutkittiin laajemminkin menetelmämuutoksen vaikutuksia kuluttajabarometrin tuloksiin (Kangassalo & Heiskanen 2001; ks. kohdat 2 ja 6).

Vuonna 2013 selvitettiin EU:n komission toimeksiannosta (Task force on quality of BCS data) kaikkien EU-maiden kuluttajabarometriin vastaussuosuuksia ja näihin vaikuttavia tekijöitä (Junes & Kangassalo).

Keväällä 2019 kuluttajien luottamustutkimuksen tiedonkeruutapa vaihtui pelkistä puhelinhaastattelusta ns. yhdistelmätiedonkeruuseen eli verkkolomakkeeseen ja puhelinhaastatteluihin (ks. kohta 2). Tästä seurasi kysymyksittäin erisuuruista vaikutusta tutkimustuloksiin. Tara Junes ja Tuomas Parikka kirjoittivat [kuvausta](#) muutoksen vaikutuksista ja aikasarjojen tasokorjauksesta tammikuun 2020 Kuluttajien luottamus-julkaisuun.

Otantatutkimuksella kerättyihin tietoihin sisältyy aina tilastollista epätarkkuutta, jota kuitenkin painotuksella vähennetään (ks. edellä kohta 2).

4. Julkaistujen tietojen ajantasaisuus ja oikea-aikaisuus

Kuluttajien luottamus -tilaston kuukausitulokset ilmestyvät nopeasti, vain noin viikko haastattelujen päättymisen jälkeen tutkimuskuukauden 27. päivänä (viikonlopun tai pyhän sattuessa seuraavana työpäivänä). Vuodesta 2015 alkaen on jokaisen kuukausijulkistuksen yhteydessä ollut saatavilla myös suuralueittaisia aikasarjatietoja. Myös sukupuolen, ikäryhmän ja koulutusasteen mukaisia tietokantataulukkoja (aikasarjoja) julkaistaan toukokuusta 2019 lähtien. Vuoteen 2014 asti tuotetut maakunnittaiset barometritulokset (aikasarjat) ajettiin neljännesvuosittain kolmen kuukauden yhdistetystä aineistosta ja julkaistiin vuosineljänneestä seuraavan kuukauden tietojen ohessa. Vuoden 2018 loppuun asti kerättiin helmi-, touko-, elo- ja marraskuussa kotitalouksien laiteomistustietoja ja ne julkaistiin aina seuraavan kuukauden julkistuksen yhteydessä. Kaikki kuluttajien luottamus -tilaston tulokset ovat julkistettaessa tarkistettuja ja lopullisia.

5. Tietojen saatavuus ja läpinäkyvyys

Kuluttajien luottamus -tilaston [tulokset](#) julkaistaan Tilastokeskuksen verkkosivuilla (Uusimmat tilastotiedot tai Avainluvut) tiedotteina ja pdf-julkaisuuksina suomeksi, ruotsiksi ja englanniksi (Tulot ja kulutus -aihealue):

1. Joka kuukausi noin viikko haastattelujen päättymisestä ilmestyvät kuukausitiedote ja -julkaisu sekä tietokantataulukot (StatFin), joissa esitetään koko maata ja luokitellut eri väestöryhmiä ja suuralueita koskevat tiedot aikasarjoina.
2. Kuukausittain laaditaan myös taulukkojulkaisu, jossa esitetään yksityiskohtaista tietoa kysymysten vastausjakaumista eri taustamuuttujien mukaan.
3. Vuoteen 2018 saakka julkaistiin maalisi-, kesä-, syys- ja joulukuussa laiteomistustietoja ja vuoteen 2014 asti neljännesvuosittaisia maakunnittaisia tietoja tietokantataulukkoina (aikasarjoja).

Kuluttajien luottamus -tilaston tarkat [julkaisuajat](#) löytyvät Tilastokeskuksen sivuilta.

Tiedotteiden ja julkaisujen lisäksi Tilastokeskuksesta on tilattavissa kuluttajien luottamuksen muuta kuvio- ja taulukkomateriaalia. Tilaston aineistoa voidaan myös räätälöidä asiakkaan tarpeiden mukaan.

Tilastokeskuksen sivuilta löytyy tilastoon liittyviä [artikkeleita](#) ja muita [kirjoituksia](#).

Euroopan komission talous- ja rahoitusyksikkö DG ECFIN julkaisee kuukausittain [kaikkien](#) EU-maiden tulokset kuluttajien luottamuksesta (kausitasoitettuina). DG ECFIN:n sivuilta löytyvät myös eri suhdannetutkimusten pitkät aikasarjat, metatiedot ym. informaatiota komission survey-ohjelmasta.

6. Tietojen vertailukelpoisuus

Kuluttajien luottamus -tilaston (kuluttajabarometrin) kysymykset ovat aina olleet suurimmaksi osaksi vertailukelpoiset vastaavien kansainvälisten tutkimusten kanssa. Lokakuussa 1995 kuluttajabarometrin mielipidekysymykset yhdenmukaistettiin EU-maiden harmonisoidun kuluttajasurveyn (Consumer Survey) 15 kysymyksen kanssa (nykyisin 18 EU-kysymystä). Jotkin Suomen omat kysymykset ovat olleet mukana samanlaisina tutkimuksen alusta, marraskuusta 1987 lähtien.

Kuluttajien luottamus -tilaston sisältö poikkeaa paljon muiden tilastojen tiedoista ja käsitteistä eikä valtaosa sen tiedoista (subjektiiviset/kvalitatiiviset arviot ja odotukset taloudesta) ole suoraan yhteydessä tai vertailtavissa muihin tilastoihin. Kuitenkin tutkimuksen jo lopetetut laiteyleisyys- ja sijoituskohdekysymykset olivat tietyin varauksin vertailukelpoisia ja täydentäviä suhteessa Tilastokeskuksen harvemmin toteutettaviin isoihin haastattelututkimuksiin (mm. [kulutustutkimus](#), [varallisuustutkimus](#), [väestön tieto- ja viestintätekniikan käyttö](#)).

Toisaalta kuluttajien luottamus -tilaston tarkoitus on tarjota väline talouskehityksen ennakkointiin, joten tuloksia ja aikasarjoja vertaillaan aina kansantalouden ym. kehitystä kuvaaviin tilastoihin (mm. [kansantalouden tilinpito](#), [tuotannon](#) suhdannekuvaaja, [työvoimatutkimus](#), [kuluttajahintaindeksi](#), [pankkitalastot](#)).

Tiedonkeruumenetelmien muutoksilla on aina vähintään jonkin verran vaikutusta tilaston vastausjakaumiin. Vuoden 2000 menetelmämuutoksen seurauksena tulokset koskien kuluttajien arvioita kotitaloutensa rahatilanteesta sekä kestotavaroiden ostamisen ja säästämisen edullisuudesta muuttuivat hieman myönteisemmiksi. Myöhemmin perusjoukon laajennuksen 75–84-vuotiailla henkilöillä arvioidaan heikentäneen aavistuksen kuluttajien luottamusindikaattorin arvoa tammikuusta 2012 alkaen.

Merkittävin muutos kuluttajien luottamus -tilaston menetelmissä tapahtui toukokuussa 2019. Tällöin siirryttiin ns. yhdistelmä tiedonkeruuseen (verkkolomake ja puhelinhaastattelut) ja paneeliasetelmaan. Lisäksi perusjoukkoa supistettiin 18–74-vuotiaisiin, painotusta uudistettiin, tietosisältöä kevennettiin huomattavasti ja kaikista kysymyksistä tehtiin henkilökohtaisia eli vain vastaajaa itseään koskevia (aiemmin monet kysymykset olivat koko kotitalouteen kohdistuvia). Näillä muutoksilla oli odotetusti kysymyksestä riippuen vaihtelevan suuruista yhteisvaikutusta tutkimustuloksiin. Helmi-huhtikuussa 2019 toteutetun rinnakkaiskeruun ja vaikutusten huolellisen analyysin perusteella pystyttiin kuitenkin tasokorjaamaan tilaston aikasarjoja taaksepäin, alkuvaiheessa tammikuuhun 2018 ja myöhemmin kuukausittaisen tiedonkeruun käynnistymiseen eli vuoteen 1995 saakka. Näin säilytettiin tilaston tietojen ainakin osittainen vertailukelpoisuus ajassa edelleen kohtuullisen luotettavana. [Kuvausta](#) tiedonkeruumuutoksen vaikutuksista ja aikasarjojen tasokorjauksesta löytyy tammikuun 2020 Kuluttajien luottamus -julkaisusta.

7. Selkeys ja eheys/yhtenäisyys

Kuluttajien luottamustilasto on ainoa säännöllisesti (kuukausittain) toteutettava kuluttajien mielialoja ja aikomuksia selvittävä tutkimus Suomessa. Tutkimus tehdään tärkeimpien kysymystensä osalta täsmälleen samanlaisena kaikissa EU-maissa (ks. edellä kohdat 5 ja 6).

Koska kuluttajien luottamuksen päätarkoituksena on kansantalouden ja yksityisen kulutuksen muutossuuntien ennakoiminen, tutkimus pyritään toteuttamaan menetelmiensä ja kysymystensä osalta ajassa mahdollisimman muuttumattomana. Näin on Suomessakin joitakin poikkeusvaiheita lukuun ottamatta turvattu katkeamattomat kuukausittaiset aikasarjat vuodesta 1995 alkaen.

Lisätietoja

Pertti Kangassalo 029 551 3598

Tuomas Parikka 029 551 3276

Vastaava tilastojohtaja:

Jari Tarkoma

kuluttajien.luottamus@tilastokeskus.fi

www.tilastokeskus.fi

Lähde: Kuluttajien luottamus 2020, tammikuu. Tilastokeskus

Asiakaspalaute: www.tilastokeskus.fi/palaute

Tietopalvelu ja viestintä, Tilastokeskus
puh. 029 551 2220
www.tilastokeskus.fi

Julkaisutilaukset, Edita Publishing Oy
puh. 020 450 05
asiakaspalvelu.publishing@edita.fi
www.editapublishing.fi

ISSN 1796-0479
= Suomen virallinen tilasto
ISSN 1796-864X (pdf)