

Kivihiilen kulutus

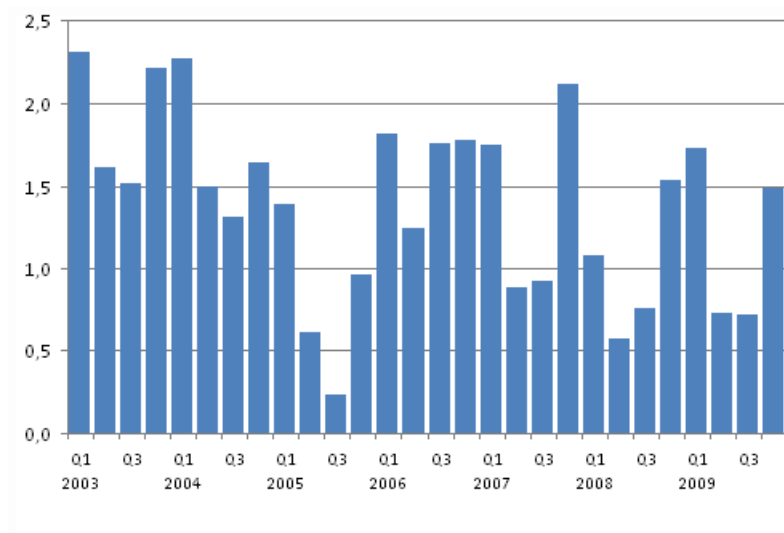
2009, neljäs neljännes

Kivihiilen kulutus kasvoi 18 prosenttia vuonna 2009

Kivihiiltä käytettiin vuonna 2009 sähkön- ja lämmöntuotannon polttoaineena 4,7 miljoonaa tonnia (116 000 TJ). Kulutus kasvoi 18 prosenttia edellisvuodesta. Kulutus oli kasvusta huolimatta 12 prosenttia alemmalla tasolla kuin 2000-luvulla keskimäärin. Vuoden viimeisen neljänneksen kulutus oli 1,5 miljoonaa tonnia, mikä oli 3 prosenttia vähemmän kuin vuotta aiemmin. Kivihiilen käyttö lisääntyi erityisesti sähkön erillistuotannossa. Kulutusta lisäsi edellisvuoden ennätykselliseltä tasolta laskenut vesivoiman tuotanto.

Vuonna 2009 talouden taantuma laski teollisuuden sähkönkulutusta 16 prosentilla. Kaiken kaikkiaan sähkön kulutus pieneni 7 seitsemän prosenttia. Samaan aikaan vesivoiman tuotanto väheni 26 prosentilla. Vähentynyttä vesivoimaa korvattiin osittain hiililauhteella. Sekä kivihiilen että päästöoikeuksien hinnat pysyttelivät selvästi alempana kuin vuotta aiemmin. Edellisvuotta kylmempi alkua- ja loppuvuosi lisäsivät lämmitystarvetta.

Kivihiilen kulutus, milj. tonnia



Sisällys

Liitetaulukot	
Kivihiilen kulutus, 1000t.....	3
Kivihiilivarastokuukauden lopussa, milj. tonnia.....	3
Laatuseloste.....	4

Liitetaulukot

Kivihiilen kulutus, 1000t

Kuukausi	Vuosi									
	2000	2001	2002	2003	2004	2005	2006	2007	2008	2009
Tammikuu	610	490	580	820	890	380	550	560	410	610
Helmikuu	450	600	440	750	720	430	590	680	330	610
Maaliskuu	390	640	420	730	660	570	660	510	330	500
Huhtikuu	250	430	320	660	550	280	420	340	230	310
Toukokuu	290	340	190	570	490	230	370	240	160	230
Kesäkuu	100	260	130	380	460	90	450	300	180	190
Heinäkuu	80	190	210	380	410	50	500	110	180	180
Elokuu	220	210	270	490	480	90	580	300	200	240
Syyskuu	270	230	450	650	430	90	680	500	380	300
Lokakuu	380	330	760	700	530	210	660	640	440	360
Marraskuu	400	420	770	700	630	300	660	750	530	470
Joulukuu	470	570	800	800	480	460	450	720	570	650
Koko vuosi	3910	4710	5360	7640	6720	3200	6590	5660	3940	4650

Kivihiilivarastokuukauden lopussa, milj. tonnia

Kuukausi	Vuosi			
	2006	2007	2008	2009
Tammikuu	5,0	4,4	3,6	4,2
Helmikuu	4,6	4,1	3,6	4,1
Maaliskuu	4,1	4,2	3,7	4,0
Huhtikuu	3,9	4,4	3,7	4,2
Toukokuu	3,8	4,8	3,9	4,5
Kesäkuu	3,7	4,8	4,0	4,9
Heinäkuu	3,4	4,9	4,1	5,2
Elokuu	3,2	5,0	4,3	5,5
Syyskuu	3,3	4,7	4,1	5,5
Lokakuu	3,5	4,5	3,9	5,4
Marraskuu	3,8	4,1	4,1	5,2
Joulukuu	4,4	3,7	4,4	4,8

Laatuseroste

1. Tilastotietojen relevanssi

Tilasto sisältää tiedot kivihiilen käytöstä sähkön ja lämmön tuotannossa kuukausittain. Tilasto on tarkoitettu yhteiskunnallisen päätöksenteon, yritysten ja niiden etujärjestöjen sekä tutkimuksen tarpeisiin.

Tilastoa käytetään Tilastokeskuksessa neljännesvuosittaisen energiankokonaiskulutustilaston laadinnassa. Tilasto on keskeinen tietolähde myös Energiaennakon laadinnassa ja Eurostatille raportoitavissa kuukausitilastoissa.

2. Tilastotutkimuksen menetelmäkuvaus

Kivihiihtiedot kerätään kaikilta merkittäviltä kivihiilen käyttäjiltä. Kerätty aineisto kattaa vuositason yli 95 prosenttia kivihiilen käytöstä. Kyselyn ulkopuolelle jäävä osuus arvioidaan aikaisempien vuosien tietojen perusteella. Kivihiihellä tarkoitetaan energiantuotannossa käytettyä kivihiihtä, eikä tilastoon sisälly metallurgisen kivihiilen käyttö. Kivihiihi vastaa Tilastokeskuksen polttoaineluokituksen nimikettä 121 (http://tilastokeskus.fi/tk/tt/luokitukset/index_muut_keh.html).

3. Tietojen oikeellisuus ja tarkkuus

Tiedot ovat ennakkollisia. Epävarmuutta voi aiheutua tiedonantajien polttoainemäärien mittauksiin liittyvistä epätarkkuuksista. Pienten käyttäjien tiedot arvioidaan aikaisempien vuosien perusteella. Jos näiden käyttömäärissä tapahtuu suuria muutoksia suhteessa otoksessa mukana oleviin käyttäjiin tai aikaisempiin vuosiin, syntyy virheitä. Otoksen kattavuudesta johtuen tämä virhe ei suurimmillaankaan ole erityisen merkittävä.

Mahdollinen virhelähde voi olla myös se, että jokin uusi energiantuottaja alkaa käyttää kivihiihtä ja tämä jää huomioimatta tilastossa. Takautuvasti tämä virhe saadaan poistettua viimeistään kyseistä vuotta koskevia lopullisia tietoja laadittaessa.

4. Julkaistujen tietojen ajantasaisuus ja oikea-aikaisuus

Tilasto julkaistaan neljä kertaa vuodessa: huhti-, elo-, loka- ja tammikuussa. Kullakin kerralla julkaistaan uutena tietona edellisen vuosineljänneksen kuukausikulutukset ja koko vuoden kumulatiivinen kulutus.

Ennakolliset kuukausitiedot saattavat tarkentua vuoden kuluessa, ja koko vuoden kumulatiivinen kulutus tarkentuu kyseistä vuotta koskevan Energiatilasto-julkaisun valmistuessa.

5. Tietojen saatavuus ja läpinäkyvyys/selkeys

Tilaston tiedot julkaistaan ainoastaan tilastokeskuksen Internet-sivuilla: <http://tilastokeskus.fi/kivihiihenkulutus>.

6. Tilastojen vertailukelpoisuus

Vuodesta 2005 eteenpäin kuukausitiedot eivät ole täysin yhtenäisiä aikaisempien vuosien kanssa. Tämä johtuu siitä, että tiedot tuotettiin aiemmin kauppa- ja teollisuusministeriössä Energia-alan keskusliitto ry:n Hiilenkäyttövaliokunnan keräämien tietojen pohjalta hieman nykyisestä poikkeavalla menetelmällä.

Tilastokeskuksesta ovat saatavilla kuukausitiedot kivihiilen kulutuksesta vuosilta 1998-2005.

7. Selkeys ja eheys/yhtenäisyys

Tilaston käsitteet ovat yhtenäisiä muiden Tilastokeskuksen energia-aihealueen tilastojen käsitteiden kanssa.

Suomen virallinen tilasto
Finlands officiella statistik
Official Statistics of Finland

Energia 2010

Lisätietoja

Anssi Vuorio 09 1734 2685
Vastaava tilastojohtaja:
Leena Storgårds

energia@tilastokeskus.fi

www.tilastokeskus.fi/til/ene.html

Asiakaspalaute: www.tilastokeskus.fi/palaute

Tilastokeskus, myyntipalvelu
PL 4C
00022 TILASTOKESKUS
puh. (09) 1734 2011
faksi (09) 1734 2500
myynti@tilastokeskus.fi
www.tilastokeskus.fi

ISSN 1796-0479
= Suomen virallinen tilasto
ISSN 1798-2561 (pdf)