

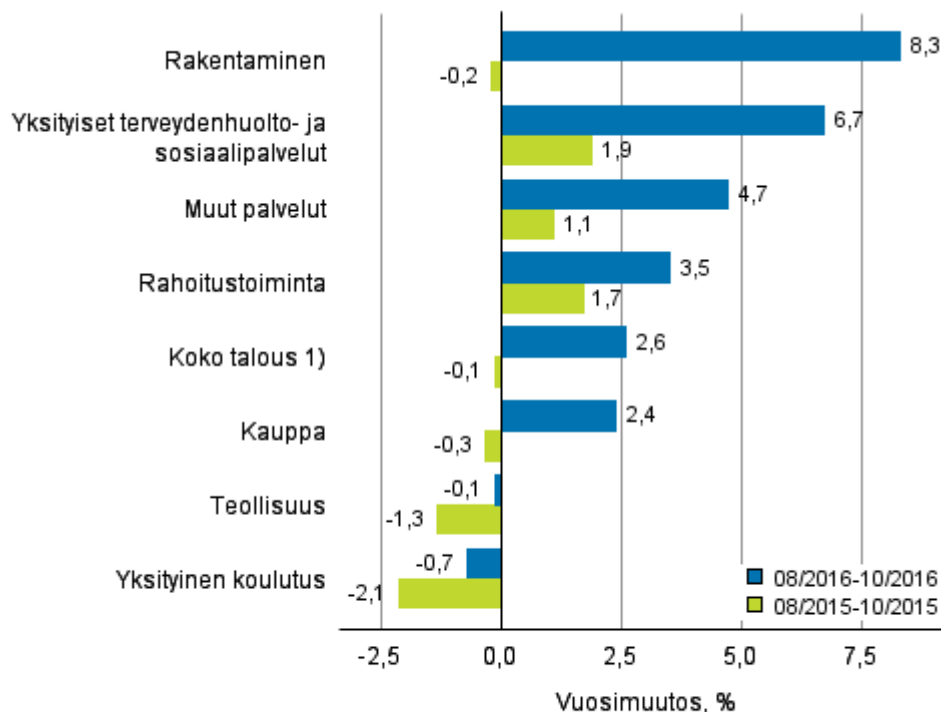
Palkkasummakuvaajat

2016, lokakuu

Palkkasumma kasvoi elo-lokakuussa 2,6 prosenttia vuoden takaisesta

Tilastokeskuksen tietojen mukaan koko talouden palkkasumma oli elo-lokakuussa 2,6 prosenttia suurempi kuin vastaavana ajanjaksona vuotta aiemmin. Pelkästään lokakuussa koko talouden palkkasumma kasvoi 0,6 prosenttia edellisvuodesta. Vuosi sitten elo-lokakuussa koko talouden palkkasumma väheni 0,1 prosenttia.

Palkkasumman vuosimuutos ajanjaksolla 08/2016–10/2016 ja 08/2015–10/2015, % (TOL 2008)



1) Koko talous sisältää päätoimialojen lisäksi myös julkisen sektorin palkkasumman

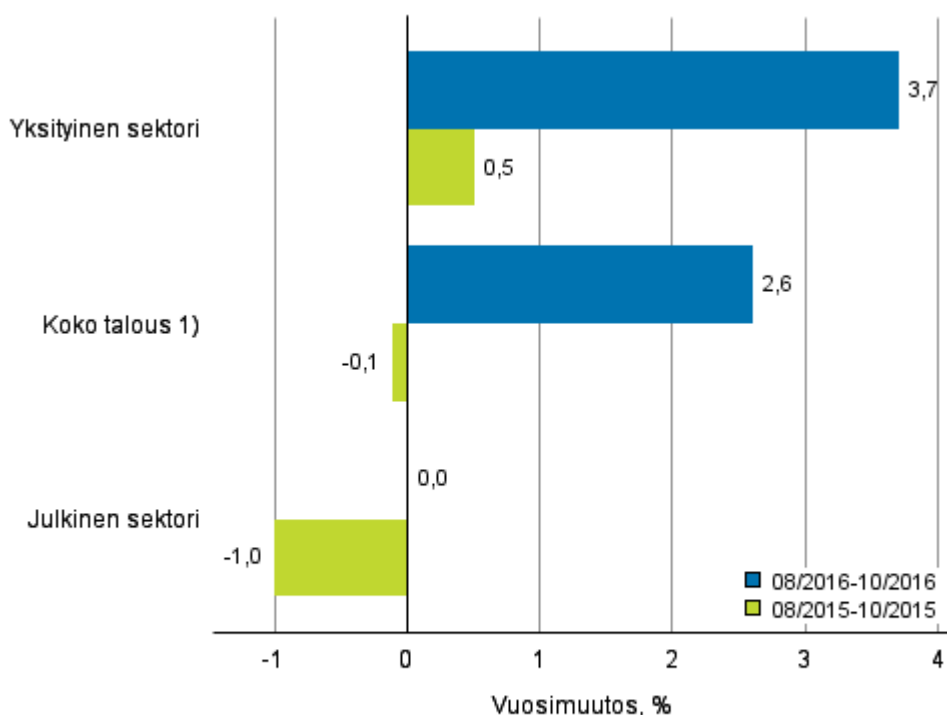
Lähde: Tilastokeskus

Palkkasumma kasvoi elo-lokakuussa nopeimmin rakentamisen toimialalla, jossa kasvua kertyi 8,3 prosenttia vuoden takaisesta. Kasvussa olivat myös yksityisten terveydenhuolto- ja sosiaalipalveluiden (6,7 %), muiden palveluiden (4,7 %) sekä rahoitustoiminnan (3,5 %) ja kaupan (2,4 %) palkkasummat. Teollisuuden (-0,1 %) ja yksityisen koulutuksen (-0,7 %) palkkasummat vähenivät vuoden takaiseen vastaavaan ajanjaksoon verrattuna.

Palkkasumma kasvoi yksityisellä sektorilla elo-lokakuussa 3,7 prosenttia vuoden takaisesta

Yksityisellä sektorilla maksettujen palkkojen summa oli elo-lokakuussa 3,7 prosenttia suurempi kuin vastaavana ajanjaksona vuotta aiemmin. Julkisen sektorin palkkasumma pysyi vuoden takaisella tasollaan. Pelkästään lokakuussa yksityisen sektorin palkkasumma kasvoi 0,8 prosenttia ja julkisen sektorin palkkasumma väheni 0,6 prosenttia edellisvuodesta. Vuosi sitten elo-lokakuussa palkkasumma kasvoi yksityisellä sektorilla 0,5 prosenttia, kun taas julkisella sektorilla palkkasumma väheni yhden prosentin.

Koko talouden sekä yksityisen ja julkisen sektorin palkkasumman vuosimuutos ajanjaksolla 08/2016–10/2016 ja 08/2015–10/2015, % (TOL 2008 ja S 2012)



1) Koko talous sisältää päätoimialojen lisäksi myös julkisen sektorin palkkasumman
Lähde: Tilastokeskus

Palkkasumma on työntekijöille maksettujen bruttopalkkojen summa ilman optioita. Palkkasummaan vaikuttavat työllisyydessä ja palkansaajien ansiotasossa tapahtuvat muutokset.

Palkkasummakuvaajissa otettiin toukokuun 2016 tiedoista alkaen käyttöön uusi pienten yritysten lopetustietojen käsittely. Tämä vaikutti tietojen tarkentumiseen vuodenvaihteen ja alkuvuoden 2016 osalta.

Sisällys

Taulukot

Liitetaulukot

Liitetaulukko 1. Palkkasumman vuosimuutos toimialoittain ja sektoreittain, % (TOL 2008 ja S 2012).....	5
--	---

Kuviot

Liitekuviot

Liitekuvio 1. Palkkasumman trendit toimialoittain (TOL 2008).....	6
---	---

Liitekuvio 2. Palkkasumman trendit sektoreittain (S 2012).....	6
--	---

Tietojen tarkentuminen.....	7
-----------------------------	---

Laatuseloste: Palkkasummakuvaajat.....	9
--	---

Liitetaulukot

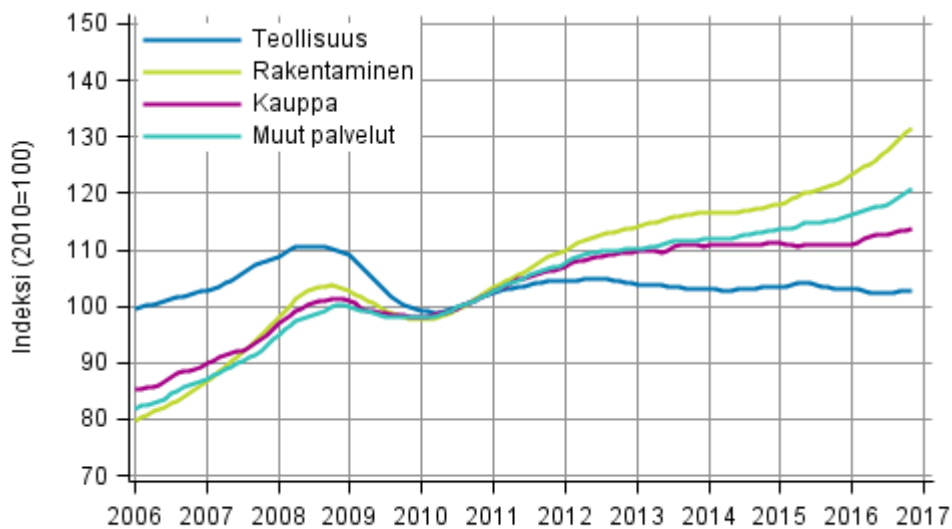
Liitetaulukko 1. Palkkasumman vuosimuutos toimialoittain ja sektoreittain, % (TOL 2008 ja S 2012)

	Kolmen kuukauden vuosimuutokset, % ¹⁾				Kumulatiivinen vuosimuutos, % ¹⁾	Uusimman kuukauden vuosimuutos, % ¹⁾
	11/15-01/16	02-04/2016	05-07/2016	08-10/2016		
A-X Koko talous	0,6	1,8	1,1	2,6	1,6	0,6
B-E Koko teollisuus	-0,9	-1,4	-1,4	-0,1	-1,1	-4,8
F Rakentaminen	4,3	6,8	5,6	8,3	6,2	1,1
G Koko kauppa	-0,6	2,1	1,3	2,4	1,7	2,2
HIJLMNRS Muut palvelut	2,0	3,4	2,4	4,7	3,2	3,4
K Rahoitus- ja vakuutustoiminta	2,1	3,1	2,3	3,5	2,8	4,0
P Koulutus, ei julkinen	-1,3	-1,5	-1,2	-0,7	-1,1	-1,3
Q Terveys- ja sosiaalipalvelut, ei julkinen	3,9	7,0	5,2	6,7	6,0	5,7
OPQ Julkiset toimialat	-1,0	0,3	-0,5	0,0	-0,2	-0,6
Yksityinen sektori	1,5	2,5	1,9	3,7	2,4	0,8

1) Vuosimuutoksessa verrataan tarkasteltavan ajanjakson arvoja vuoden takaisen vastaavan ajanjakson arvoihin.

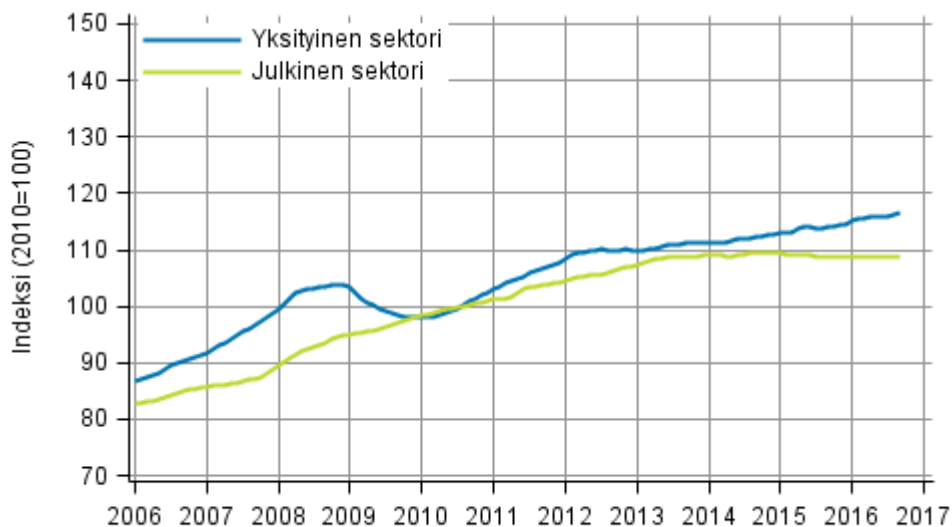
Liitekuviot

Liitekuvio 1. Palkkasumman trendit toimialoittain (TOL 2008)



Lähde: Tilastokeskus

Liitekuvio 2. Palkkasumman trendit sektoreittain (S 2012)



Lähde: Tilastokeskus

Tietojen tarkentuminen

Tilaston tiedot ovat tarkentuneet alla olevan taulukon mukaisesti. Lisätietoja tietojen tarkentumisesta on laatuselosteen kohdassa 3 (vain suomeksi).

Palkkasumman vuosimuutosten tarkentuminen päätoimialoilla ¹⁾

Toimiala / Tilastokuukausi	Vuosimuutos, %		Tarkentuminen, %-yksikköä	
	1. julkistus	Uusin julkistus (2016-12-12)		
Koko talous (A-X)	05/2016	1,1	0,9	-0,2
	06/2016	1,1	1,0	-0,1
	07/2016	1,4	1,5	0,1
	08/2016	2,1	2,5	0,4
	09/2016	4,7	4,6	-0,1
Teollisuus (BCDE)	05/2016	-1,9	-2,0	-0,1
	06/2016	-2,3	-2,2	0,1
	07/2016	0,0	0,1	0,1
	08/2016	-0,9	-0,7	0,2
	09/2016	5,1	5,2	0,1
Rakentaminen (F)	05/2016	5,6	5,4	-0,2
	06/2016	6,3	6,1	-0,2
	07/2016	5,2	5,4	0,2
	08/2016	6,7	7,2	0,5
	09/2016	17,3	17,1	-0,2
Kauppa (G)	05/2016	1,4	1,1	-0,3
	06/2016	1,5	1,3	-0,2
	07/2016	1,4	1,4	0,0
	08/2016	1,9	2,2	0,3
	09/2016	3,1	2,9	-0,2
Muut palvelut (HIJLMNRS)	05/2016	2,3	2,3	0,0
	06/2016	2,5	2,3	-0,2
	07/2016	2,6	2,6	0,0
	08/2016	3,6	4,2	0,6
	09/2016	6,5	6,4	-0,1
Rahoitus- ja vakuutus toiminta (K)	05/2016	2,2	1,8	-0,4
	06/2016	2,3	2,0	-0,3
	07/2016	3,3	3,1	-0,2
	08/2016	2,6	3,0	0,4
	09/2016	3,4	3,4	0,0
Koulutus (P) pl. julkinen sektori	05/2016	-0,9	-0,9	0,0
	06/2016	-1,0	-1,2	-0,2
	07/2016	-1,5	-1,5	0,0
	08/2016	-0,7	-0,4	0,3
	09/2016	-0,2	-0,4	-0,2
Terveys- ja sosiaalipalvelut (Q) pl. julkinen sektori	05/2016	5,9	4,7	-1,2
	06/2016	5,0	4,9	-0,1
	07/2016	5,9	6,0	0,1
	08/2016	6,2	7,1	0,9
	09/2016	7,6	7,4	-0,2

Toimiala / Tilastokuukausi		Vuosi muutos, %		Tarkentuminen, %-yksikköä
		1. julkistus	Uusin julkistus (2016-12-12)	
Julkinen sektori (OPQ)	05/2016	-0,4	-0,6	-0,2
	06/2016	-0,5	-0,5	0,0
	07/2016	-0,4	-0,4	0,0
	08/2016	0,9	1,0	0,1
	09/2016	-0,4	-0,4	0,0
Yksityinen sektori	05/2016	1,9	1,6	-0,3
	06/2016	1,9	1,7	-0,2
	07/2016	2,5	2,4	-0,1
	08/2016	2,8	3,2	0,4
	09/2016	7,3	7,2	-0,1

1) 1. julkistus viittaa ajankohtaan kun viiteajankohdan tieto on ensimmäisen kerran julkaistu. Revisio kuvaa ensimmäisen ja uusimman julkaisun vuosimuutosprosenttien erotusta.

Palkkasumman pitkän aikavälin vuosimuutosten tarkentuminen päätoimialoilla

Toimiala	Vuosi	Keskiarvo ¹⁾	Itseisarvojen keskiarvo ²⁾
Koko talous (A-X)	2013	-0,8	0,8
	2014	-0,7	0,7
	2015	-0,7	0,7
Teollisuus (BCDE)	2013	-0,3	0,3
	2014	-0,2	0,4
	2015	-0,2	0,2
Rakentaminen (F)	2013	-1,9	1,9
	2014	-2,0	2,0
	2015	-1,7	1,7
Kauppa (G)	2013	-0,7	0,8
	2014	-0,7	0,7
	2015	-0,8	0,8
Muut palvelut (HIJLMNRS)	2013	-0,8	0,9
	2014	-0,8	0,8
	2015	-1,1	1,1
Rahoitus- ja vakuutus toiminta (K)	2013	-0,8	0,9
	2014	-0,3	0,8
	2015	-0,4	0,5
Koulutus (P) pl. julkinen sektori	2013	-0,2	0,5
	2014	-0,1	0,5
	2015	-0,6	0,6
Terveys- ja sosiaalipalvelut (Q) pl. julkinen sektori	2013	-1,1	1,1
	2014	-0,6	0,6
	2015	-0,8	0,8
Julkinen sektori (OPQ)	2013	-0,2	0,3
	2014	0,0	0,1
	2015	-0,3	0,3
Yksityinen sektori	2014	-0,7	0,8
	2015	-0,8	0,8

1) Keskiarvo ensimmäisen ja seitsemännen julkaisukerran välillä tarkentuneista tiedoista tilastovuonna.

2) Keskiarvo ensimmäisen ja seitsemännen julkaisukerran erotusten itseisarvoista.

Laatuseloste: Palkkasummakuvaajat

1. Tilastotietojen relevanssi

1.1 Tietosisältö ja käyttötarkoitus

Palkkasummakuvaajat ovat indeksejä, jotka kuvaavat palkkasumman kehitystä kuukausittain eri toimialoilla. Indeksien laskennassa käytetään Suomen lähes koko yritystoiminnan kattavaa Verohallinnon kausiveroaineistoa sekä Tilastokeskuksen tiedonkeruuta ja yritysrekisteriä. Palkkasummaindeksejä julkaistaan teollisuuden, rakentamisen, kaupan ja muiden palvelujen toimialoilta. Palkkasummaindeksit julkaistaan näiden lisäksi seuraavilta sektoreilta: rahoitus- ja vakuutustoiminta, koulutus (pl. julkinen sektori), terveydenhuolto- ja sosiaalipalvelut (pl. julkinen sektori), yksityinen sekä julkinen sektori ja koko talous.

Tietoja käytetään Eurostatissa, Euroopan keskuspankissa, eräissä kansainvälisissä organisaatioissa ja Suomen julkisessa hallinnossa sekä aluekehittämisessä yritystalouden kehityksen seurantaan ja analysointiin. Elinkeinoelämä ja tutkimuslaitokset käyttävät tietoja markkinoiden ja kilpailijoiden kehityksen arviointiin.

1.2 Keskeiset käsitteet ja luokitukset

Käytetyt käsitteet

Palkkasumma tarkoittaa yritysten maksamien bruttomääräisten palkkojen summaa. Palkkoihin sisällytetään kaikkien yrityksen palveluksessa olevien työntekijöiden rahamääräiset korvaukset kuukauden aikana tehdystä työstä. Palkat sisältävät kaikki työntekijöiltä kannettavat tuloverot ja sosiaaliturvamaksut sekä lisäksi erilaiset lisätyöt (ylityö, yötyö), bonukset ja lomarahat. Palkkaan sen sijaan eivät kuulu optiot, työn tekemiseen liittyvät kulut ja työnantajan sosiaaliturvamaksut.

Vuosimuutos kuvaa muutosta edellisvuoden vastaavasta ajanjaksosta. Kolmen kuukauden liukuva muutos lasketaan vertaamalla kolmen kuukauden indeksien summaa edellisvuoden vastaavan ajanjakson summaan. Kolmen kuukauden keskiarvo vuosimuutoksissa tasaa kuukausittaista satunnaisvaihtelua.

Arvoindeksi kuvaa palkkasumman nimellisarvoa suhteessa perusvuoden arvoon. Arvoindeksiin vaikuttaa sekä ansiotasossa että työllisyydessä tapahtuvat muutokset. Palkkasummakuvaajat ovat arvoindeksejä ja niiden arvot saadaan suoraan käytettävistä aineistoista.

Kausitasoitettu aikasarja on indeksisarja, josta on poistettu vuosittainen systemaattinen vaihtelu.

Trendisarja kuvaa pitkän aikavälin kehitystä.

Toimiala- ja sektoriluokitukset

Toimialaluokat on muodostettu toimialaluokitus [TOL 2008](#):n mukaisesti (Tilastokeskus, Helsinki 2008).

Sektoriluokitus on [Sektoriluokitus 2012](#) mukainen (Tilastokeskus, Helsinki 2012).

1.3 Lait ja asetukset

Tilastojen laadintaa ohjaa valtion tilastotoimen yleislaki, tilastolaki. Tiedonantajilta kerätään vain ne välttämättömät tiedot, joita ei saada muualta. Indeksisarjat julkaistaan niin, että niistä ei voida päätellä yksittäisen yrityksen tietoja tai kehitystä.

Kuukausitilastointia ohjaa EU:n asetus lyhyen aikavälin tilastoista N:o 1165/98. Asetus velvoittaa jäsenvaltioita tuottamaan indeksisarjoja mm. palkkasummatiedoista tietyiltä toimialoilta. Lisätietoja Tilastokeskuksen tehtäviä ja toimintaa säätelevistä [laeista ja asetuksista](#).

2. Tilastotutkimuksen menetelmäkuvaus

Perusjoukko

Palkkasummakuvaajien perusjoukkona indeksilaskennassa ovat kaikki palkkoja maksavat työnantajat. Eräät monitoimialaiset yritykset on jaettu ns. toimialayksiköihin toimialapuhtauden parantamiseksi.

Verohallinnon kausiveroaineisto

Indeksin laskennassa käytetään arvonlisäverotuksen ja työnantajasuoritusten kausiveroaineistoa. Aineisto sisältää kuukausi-, neljännesvuosi- ja vuositietoja ilmoittavien yritysten arvonlisävero ja työnantajasuoritustiedot. Kuukausittain tietonsa raportoivat ne yritykset, joiden vuotuinen liikevaihto on yli 50 000 euroa. Neljännesvuosiraportointiin ovat oikeutettuja työnantajasuoritusten osalta kaikki ne työntajat, joiden liikevaihto on 50 000 euroa tai alle. Ennen vuotta 2010 indeksein laskennassa käytetään arvonlisäverotuksen ja työnantajasuoritusten maksuvalvonta-aineistoa.

Kaikki työntajat ovat velvollisia palkansaajilta pidätettyjen ennakkojen ilmoittamiseen verohallinnolle. Koska tietyn kuukauden aineisto täydentyy eräpäivän jälkeenkin, jokaisen kohdekuukauden aineisto päivitetään toistuvasti. Kuukausiaineistoa päivitetään kuuden kuukauden ajan, neljännesvuosi- ja vuosiaineistoa kunnes ne ovat täysin kertyneet. Ensimmäisellä poimintakerralla aineiston kattavuus on keskimäärin 90 % yritysten palkkasummalla mitattuna.

Suora tiedonkeruu

Verottajan kausiveroaineiston työnantajasuoritusten tietoja täydennetään Tilastokeskuksen omalla tiedonkeruulla. Palkkatietoja tiedustellaan myyntitiedustelun yhteydessä toimialojensa suurimmilta yrityksiltä, jotka on jaettu toimialapuhautauden vuoksi toimialayksiköihin.

Laskenta

Aineistossa havaitut systemaattiset virheet korjataan ennen laskentaa. Laskennan aikana havaitut virheelliset tiedot oikaistaan tai niiden vaikutus poistetaan. Aineisto tarkistetaan yritystasolla käymällä läpi merkittävimmät yritysjärjestelyt ja palkkasumman muutokset, yritysten aloitukset ja lopetukset.

Palkkasummakuvaajien **perusvuosi on 2010**. Laskenta perustuu **muutosestimointiin**. Menetelmässä vertaillaan tarkasteltavan kuukauden ja edellisen vuoden vastaavan kuukauden vertailukelpoisia havaintoja huomioimalla muun muassa yritysjärjestelyt ja kirjanpitoon liittyvät raportointikäytännön muutokset. Indeksit lasketaan kuukausittain uudelleen kunnes aineisto on lopullinen.

Käytetyt kausitasoitusmenetelmät

Kausitasoitettu sarjasta on poistettu vuoden sisäinen systemaattinen vaihtelu. Kausivaihtelun aiheuttaa usein jokin yrityksistä itsestään johtumaton ilmiö, kuten säätilojen ja vuodenaikojen vaihtelu ja ihmisten toimintatavat. Kaikki palkkasummasarjat tasoitetaan TRAMO/SEATS -menetelmällä, joka on Eurostatin suosittelu kausitasoitusmenetelmä. Tarkempaa tietoa aikasarjojen kausivaihtelusta ja kausitasoitukseen käytetystä menetelmästä saa [Kausitasoitus Tramo/Seats -menetelmällä](#) -selosteesta.

3. Tietojen oikeellisuus ja tarkkuus

Palkkasummakuvaajien aineisto kattaa lähes koko Suomen yritystoiminnan. Uusimmat indeksiluvut voivat tarkentua hieman aineiston kertymisen ja yritysten ilmoittamien tietojen muutosten vuoksi. Aineiston täydentymisestä johtuen tiedot päivittyvät julkistuksissa yli vuoden ajan. Tiedot tarkentuvat eniten viiden kuukauden ajan ensimmäisestä julkaisusta. Tietojen tarkentuminen päätoimialoilla eri julkaisukertojen välillä sekä pitkällä aikavälillä keskimäärin on esitetty [omissa taulukoissaan](#).

Mitattava muuttuja vastaa hyvin Eurostatin määritelmiä. Aineistossa voi olla virheitä esimerkiksi optisesta luvusta tai tiedonantajien virheistä johtuen. Ajallisesti tiedot kohdistuvat täsmällisesti ja laskennassa käytetyt menetelmät ovat harhattomia. Yrityksen toimiala on päätoiminnan mukainen. Sivutoimintojen vaikutusta on pienennetty jakamalla merkittävimmät sivutoiminnot omiksi toimialayksiköikseen.

4. Julkaistujen tietojen ajantasaisuus ja oikea-aikaisuus

Palkkasummatiedot julkaistaan vajaan puolentoista kuukauden viiveellä. Julkaisupäivät on koottu [julkistamiskalenteriin](#).

5. Tietojen saatavuus ja läpinäkyvyys/selkeys

Julkistus kaikkien toimialojen palkkasummakuvaajista laaditaan kuukausittain. Uusin julkistus ilmestyy julkaisupäivänä Tilastokeskuksen kotisivulla.

Internetissä julkistetaan eri toimialojen ja sektoreiden palkkasumma-vaajat Tilastokeskuksen maksuttomassa [StatFin](#) tietokannassa. Internet-julkaisu sisältää kuvaukset, katsaukset, aikasarjat taulukoina ja kuvioita. Tiedot päivitetään aina uusimman tiedotteen ilmestyessä.

Erityisselvityksille Verohallinnon kausiveroaineisto antaa monipuoliset mahdollisuudet. Suhdannetietoa tuotetaan toimialoittain ja alueittain sekä nimetyistä yritysryhmistä. [Asiakaskohtaisen suhdannepalvelun](#) avulla voi saada tietoa esimerkiksi liikevaihdosta, viennistä, palkoista tai henkilöstömäärästä. Lisäksi kasvukatsaus kuvaa aineistosta löytyviä suhdannekehityksen syitä.

6. Tilastojen vertailukelpoisuus

Palkkasumma-vaajien aikasarjat ovat ajallisesti vertailukelpoisia. Perusvuoden vaihdon vuoksi vuosien 2010-2012 tiedot laskettiin yritysten tiedoista uudelleen. Vuosien 1995-2009 indeksisarjat ketjutettiin vanhoilla muutoksilla.

7. Selkeys ja eheys/yhtenäisyys

Palkkasumma-vaajissa kullekin kalenterikuukaudelle kohdistuu sille ajoittuva palkanmaksu yrityksen tilikaudesta riippumatta. Tilastokeskuksen yritysrekisterin ja tilinpäätöstilastojen tiedot ovat tuloslaskelman mukaisia kyseisenä vuonna päättyvältä tilikaudelta.

Yritysrekisterin tietoihin voi sisältyä palkkasumma-vaajista puuttuvia työnantajia, jotka eivät maksa säännöllisesti palkkoja. Tämä aiheuttaa vain vähäistä eroa palkkasummaan. Palkkasumma-vaajat sisältävät myös julkisyhteisöjen ja voittoa tavoittelemattomien yhteisöjen maksamat palkat, jotka eivät sisälly Yritysrekisterin vuositilastoon, vaan ne julkaistaan erikseen.

Palkkasumma-vaajat kattavat kaikki palkkoja maksavat työnantajat. Palkkasumatietojen laskennassa aloittaneet ja lopettaneet yritykset otetaan huomioon heti, kun yritys alkaa ilmoittaa työnantajasuorituksia tai tieto lopettamisesta on saatu. Tilinpäätöstilastossa ovat mukana kaikki tilinpäätöksen tehneet yritykset. Yritysrekisterin tilastoon kuuluvat yritykset, jotka ovat toimineet tilastovuoden aikana yli puoli vuotta, ja joiden liikevaihto on yli 11 016 euroa vuodessa (vuonna 2014), tai jotka työllistävät henkilötyövuosina yli 0,5 henkilöä.

Lisätietoja

Katja Äijö 029 551 2659

Vastaava tilastojohtaja:

Mari Ylä-Jarkko

palvelut.suhdanne@tilastokeskus.fi

www.tilastokeskus.fi

Lähde: Palkkasumma-vaajat, Tilastokeskus

Asiakaspalaute: www.tilastokeskus.fi/palaute

Tietopalvelu ja viestintä, Tilastokeskus
puh. 029 551 2220
www.tilastokeskus.fi

Julkaisutilaukset, Edita Publishing Oy
puh. 020 450 05
asiakaspalvelu.publishing@edita.fi
www.editapublishing.fi

ISSN 1796-0479
= Suomen virallinen tilasto
ISSN 1798-6109 (pdf)