

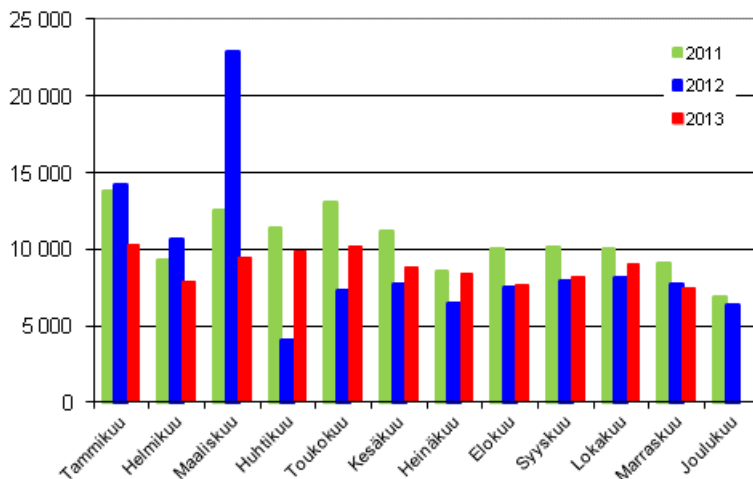
# Moottoriajoneuvojen ensirekisteröinnit

2013, marraskuu

## Marraskuussa 2013 ensirekisteröitiin 7 463 uutta henkilöautoa

Marraskuussa 2013 rekisteröitiin 11 584 uutta ajoneuvoa, joista autoja oli 8 522. Ensirekisteröinnit laskivat 4,1 prosenttia edellisvuoden vastaavaan kuukauteen verrattuna. Uusia henkilöautoja rekisteröitiin marraskuussa 7 463 kappaletta, mikä on 3,3 prosenttia vähemmän kuin viime vuonna. Henkilöautoista 38,4 prosenttia oli dieselkäyttöisiä. Tiedot perustuvat Liikenteen turvallisuusviraston (Trafi) ajoneuvoliikennerekisteriin ja ne on tuottanut Tilastokeskus. Luvuissa ei ole mukana Ahvenanmaan ajoneuvoja.

### Henkilöautojen ensirekisteröinnit



Tammi-marraskuussa 2013 ensirekisteröitiin 161 899 ajoneuvoa. Vähennystä edellisvuoteen oli 10,9 prosenttia. Alkuvuonna henkilöautoja ensirekisteröitiin 97 527, mikä oli 7,0 prosenttia edellisvuotta vähemmän. Yleisimmät henkilöautomerkit olivat tammi-marraskuun 2013 ensirekisteröinneissä Volkswagen, Toyota ja Skoda.

# Sisällys

## *Taulukot*

### **Liitetaulukot**

Liitetaulukko 1. Henkilöautojen ensirekisteröinnit maakunnittain tammi-marraskuu 2013.....	3
Laatuseloste: Moottoriajoneuvojen ensirekisteröinnit.....	4

# Liitetaulukot

Liitetaulukko 1. Henkilöautojen ensirekisteröinnit maakunnittain tammi-marraskuu 2013

Maakunta	Yhteensä	Bensiini	Diesel	Bensiini / etanoli	Muu käyttövoima
<b>Yhteensä</b>	<b>97 527</b>	<b>61 027</b>	<b>35 842</b>	<b>389</b>	<b>269</b>
Uusimaa	41 561	24 888	16 339	169	165
Varsinais-Suomi	8 438	5 807	2 559	53	19
Satakunta	3 355	2 283	1 058	5	9
Kanta-Häme	2 857	1 789	1 053	12	3
Pirkanmaa	7 462	4 683	2 737	26	16
Päijät-Häme	3 164	2 080	1 070	5	9
Kymenlaakso	3 134	2 241	871	14	8
Etelä-Karjala	2 303	1 694	593	6	10
Etelä-Savo	2 085	1 380	691	12	2
Pohjois-Savo	3 488	2 149	1 324	13	2
Pohjois-Karjala	1 943	1 304	632	6	1
Keski-Suomi	3 599	2 269	1 306	19	5
Etelä-Pohjanmaa	2 648	1 573	1 058	11	6
Pohjanmaa	2 348	1 507	828	9	4
Keski-Pohjanmaa	904	502	399	-	3
Pohjois-Pohjanmaa	4 766	2 768	1 974	19	5
Kainuu	979	599	375	4	1
Lappi	2 467	1 498	962	6	1
Ulkomaat	10	2	8	-	-
Tuntematon	16	11	5	-	-

# ***Laatuseloste: Moottoriajoneuvojen ensirekisteröinnit***

## ***Tilastotietojen relevanssi***

Tilastokeskus tuottaa kuukausittain tilaston moottoriajoneuvojen ensirekisteröinneistä. Tilasto kuvaa viimeksi kuluneen kuukauden aikana rekisteröityjen uusien ajoneuvojen määrää Manner-Suomessa. Liikenteen turvallisuusvirasto (Trafi) luovuttaa Tilastokeskukselle tiedot uusista ajoneuvoista tilastointia varten. Ahvenanmaalla ajoneuvorekisteriä ylläpitää Ålands Motorfordonsbyrå, jolta Tilastokeskus saa vuosittain summatiedot ensirekisteröinneistä.

Suomessa rekisteröintivelvollisuuden alaisia tieliikenteen ajoneuvoja ovat henkilö-, paketti-, kuorma- ja linja-autot, moottoripyörät, mopot, moottorikelkat, traktorit, moottorityökoneet, kevyet kolmi- ja nelipyöräiset ajoneuvot (L5e, L6e ja L7e) sekä perävaunut. Ensirekisteröintitilaston määritelmät perustuvat ajoneuvolainsäädäntöön.

Kunta- ja maakuntakohtaisten ensirekisteröintitilastojen tuotannossa käytetään tilastovuonna voimassa olevaa Tilastokeskuksen kuntapohjaista alueluokitusta. Tilastojen tuotannossa noudatetaan tilastolakia.

Ensirekisteröintitilastojen avulla seurataan ajoneuvomarkkinoita. Tilastoja käyttävät Liikenteen turvallisuusviraston lisäksi mm. Autoalan tiedotuskeskus, Suomen Pankki sekä ajoneuvojen maahantuojat ja jälleenmyyjät.

## ***Tilastotutkimuksen menetelmäkuvaus***

Ensirekisteröintitilastojen perusjoukon muodostavat uudet rekisteröidyt ajoneuvot. Kyseessä on kokonaistutkimus eli mukana ovat kaikki rekisteriin tulleet uudet ajoneuvot. Tilaston ulkopuolelle jäävät puolustusvoimien erillisrekisterissä olevat ajoneuvot. Ahvenanmaalle rekisteröidyistä ajoneuvoista Tilastokeskus saa summatietoja vain vuositasolla. Ensirekisteröintitilastoissa käytetty tilastoyksikkö on ajoneuvo.

Tilastokeskus saa Liikenteen turvallisuusvirastolta kuukausittain lisäksi tiedot käytettynä yksittäismaahantuoduista ajoneuvoista. Käytettynä ulkomailta tuotujen autojen rekisteröinnit eivät ole ensirekisteröintejä, joten ne tilastoidaan erikseen.

## ***Tietojen oikeellisuus ja tarkkuus***

Ensirekisteröintitilastojen laatu on sidoksissa ajoneuvorekisterin laatuun. Ajoneuvorekisterissä on jonkin verran puutteita ja virheitä. Niitä korjataan tilastojen laadun parantamiseksi mahdollisuuksien mukaan mm. vertaamalla aineiston muiden ajoneuvojen tietoihin.

## ***Julkaistujen tietojen ajantasaisuus ja oikea-aikaisuus***

Moottoriajoneuvojen ensirekisteröintitilasto julkaistaan Tilastokeskuksen internet-sivuilla joka kuukauden neljäntenä arkipäivänä. Julkaistava tilasto sisältää tiedot edellisen kuukauden aikana rekisteröidyistä uusista ajoneuvoista. Kuukausitilastossa ei ole mukana Ahvenanmaan ajoneuvoja. Tilastossa esitettävät tiedot ovat lopullisia.

## ***Tietojen saatavuus ja läpinäkyvyys/selkeys***

Tuoreimmat tiedot ensirekisteröinneistä ovat nähtävillä Tilastokeskuksen internet-sivuilla joka kuukauden neljäntenä arkipäivänä. Samaan aikaan julkaistaan ajoneuvoluokakohtaiset ensirekisteröintimäärät maakunnittain Tilastokeskuksen StatFin-tietokannassa. Tilastokeskuksen tuottamista ensirekisteröintitilastoista tiedottavat myös Liikenteen turvallisuusvirasto ja Autoalan tiedotuskeskus.

Ensirekisteröintitilastoja julkaistaan myös vuosittain ilmestyvässä Moottoriajoneuvot-julkaisussa. Julkaisun taulukoissa ovat mukana myös Ahvenanmaalla rekisteröidyt uudet ajoneuvot. Rekisteröityjen uusien ajoneuvojen määrät esitetään julkaisussa aikasarjana vuodesta 1960 lähtien.

### ***Tilastojen vertailukelpoisuus***

Ajoneuvoluokkakohtaiset ensirekisteröintien kokonaismäärät ovat vertailukelpoisia aikaisempiin vuosiin.

Maakunta- ja kuntakohtaisia tietoja vertailtaessa on otettava huomioon tapahtuneet kuntaliitokset, sillä kuntatilastot tehdään aina tilastovuonna voimassaolevan kuntaluokituksen mukaisesti. Vuoteen 1999 asti kuntakohtaiset ensirekisteröintitilastot tehtiin ajoneuvorekisteriin merkityn ajoneuvon kunnan perusteella. Vuodesta 2000 lähtien ajoneuvon kuntakoodina on käytetty ajoneuvon haltijan kotikunnan mukaista kuntakoodia.

### ***Selkeys ja eheys/yhtenäisyys***

Ensirekisteröintien kuukausitilasto kuvaa viimeksi kuluneen kuukauden aikana rekisteröityjen uusien ajoneuvojen määrää Manner-Suomessa. Ahvenanmaalle ensirekisteröidyt ajoneuvot eivät ole mukana kuukausitilastoissa.

### Lisätietoja

Sami Lahtinen 09 1734 3207

Kari Keränen 09 1734 3208

Irmeli Segerholm 09 1734 3219

Vastaava tilastojohtaja:

Hannele Orjala

liikenne.matkailu@tilastokeskus.fi

www.tilastokeskus.fi

Lähde: Ensirekisteröintitilastot 2013, Tilastokeskus, Trafi

Asiakaspalaute: [www.tilastokeskus.fi/palaute](http://www.tilastokeskus.fi/palaute)

---

Tietopalvelu ja viestintä, Tilastokeskus  
puh. 09 1734 2220  
[www.tilastokeskus.fi](http://www.tilastokeskus.fi)

Julkaisutilaukset, Edita Publishing Oy  
puh. 020 450 05  
[asiakaspalvelu.publishing@edita.fi](mailto:asiakaspalvelu.publishing@edita.fi)  
[www.editapublishing.fi](http://www.editapublishing.fi)

ISSN 1796-0479  
= Suomen virallinen tilasto  
ISSN 1799-2516 (pdf)