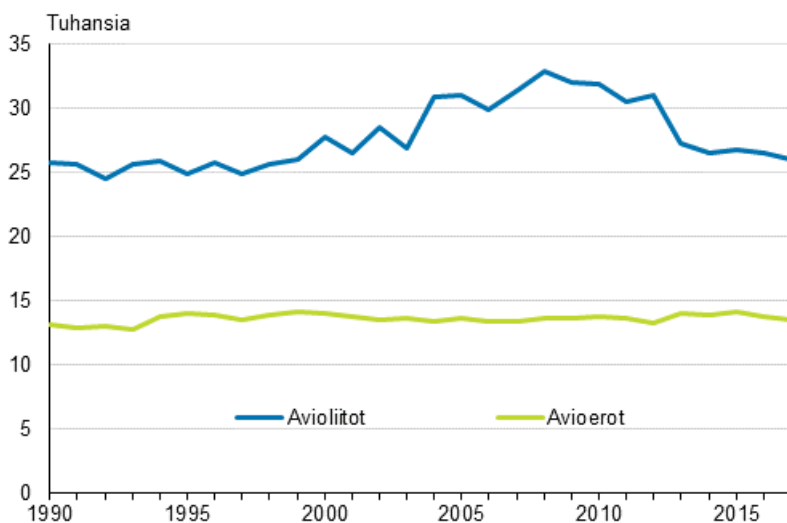


# Siviilisäädyn muutokset 2017

## Samaa sukupuolta olevat solmivat 554 avioliittoa

Tilastokeskuksen väestönmuutostietojen mukaan vuonna 2017 solmittiin 26 542 avioliittoa, joista 554 oli samaa sukupuolta olevien avioliittoja. Avioliittolain muutos tuli voimaan 1.3.2017, mistä lähtien samaa sukupuolta olevat saattoivat solmia avioliiton ja samalla samaa sukupuolta olevien parisuhteen rekisteröinnistä luovuttiin. Ennen lain voimaantuloa tammi- ja helmikuussa vahvistettiin kuitenkin vielä 36 parisuhdetta. Avioliittoja, joissa puoliset olivat eri sukupuolta, solmittiin 25 988, mikä oli 515 vähemmän kuin edellisenä vuonna.

### Avioliitot ja avioerot 1990–2017, puoliset eri sukupuolta



Vuosittain solmittujen avioliittojen ja avioerojen kokonaismäärän tilastointitapaa on muutettu vuoden 2017 tilastosta lähtien siten, että tilastoon tulevat mukaan kaikki ne solmitut avioliitot ja avioerot, joissa vähintään toinen puolisoista asuu vakinaisesti Suomessa tapahtumapäivänä. Vuosina 1980–2016 kokonaismäärä muodostui tapauksista, joissa nainen asui vakinaisesti Suomessa vihki- tai eropäivänä. Kuviossa ja liitetaulukossa 1 on solmittujen avioliittojen ja avioerojen määrä muutetulla tilastointitavalla taannehtivasti vuodesta 1990 lähtien. Jotta eri vuosien luvut olisivat kuviossa vertailukelpoisia, niin vuoden 2017 lukuun ei sisälly samaa sukupuolta olevien avioliittoja, 554, eikä avioeroja, joita oli kaksi.

Avioituvuus, eli avioliiton solmineet suhteessa niihin, jotka voisivat mennä naimisiin, on alentunut lähes yhtäjaksoisesti vuodesta 2008. Aivan viime vuosina avioituvuus ei kuitenkaan ole enää alentunut

merkittävästi. Kun naisten avioituvuusluku oli 24 tuhatta ei-naimisissa ja ei-rekisteröidyssä parisuhteessa olevaa naisten kohden vuonna 2008, niin vuonna 2017 se oli 18. Vastaavat miesten luvut olivat 27 vuonna 2008 ja 19 vuonna 2017. Vuonna 2017 avioituvuus aleni alle 40-vuotiailla edelliseen vuoteen verrattuna, kun sitä vanhemmilla se oli vähän vilkkaampaa.

## Ensimmäisen avioliiton solmimisikä nousee edelleen

Vuonna 2017 avioliitoissa, joissa puoliset olivat eri sukupuolta, ensimmäisen kerran avioituneiden naisten ja miesten keski-ikä nousi jatkuu. Naisten keski-ikä nousi 0,3 vuotta ja miesten 0,1 vuotta edellisestä vuodesta. Ensimmäisen kerran avioliiton solmineiden naisten keski-ikä oli 31,7 ja miesten 33,9 vuotta. Toisen kerran avioituneiden naisten keski-ikä oli 44,6 ja vastaava miesten keski-ikä 47,5 vuotta.

Vuonna 2017 kahden naisen solmimissa avioliitoissa naisten keski-ikä oli 36,1 vuotta. Vastaavasti kahden miehen solmimissa avioliitoissa keski-ikä oli 41,3 vuotta.

Solmittujen avioliittojen, joissa puoliset olivat eri sukupuolta, määrä väheni, koska ensimmäisiä avioliittoja solmittiin edellisvuotta selvästi vähemmän. Uudelleen naimisiin menneitä taas oli hieman enemmän kuin edellisenä vuonna. Vuosimuutokset olivat kuitenkin niin pieniä, että ensimmäisten avioliittojen osuus kaikista solmituista avioliitoista on edelleenkin noin kolme neljäsosaa. Suhteellinen osuus on pysynyt samalla tasolla koko 2000-luvun alun. Toisia avioliittoja oli 21 prosenttia kaikista solmituista avioliitoista, kolmansia neljä prosenttia.

## Avioerojen määrä väheni

Vuonna 2017 avioeroon päättyi 13 485 avioliittoa. Näistä kahta lukuunottamatta kaikki olivat avioeroja, joissa puoliset olivat eri sukupuolta. Avioerojen määrä, joissa puoliset olivat eri sukupuolta, väheni 292:lla edelliseen vuoteen verrattuna. Avioerojen vuosittainen määrä on vaihdellut ilman selvää suuntaa. Vuosi 2017 oli kuitenkin toinen vuosi peräkkäin, kun määrä pieneni. Vuosittaiset määrän muutokset ovat kuitenkin niin pieniä, että avioeronneisuus, eli avioeronneiden määrä suhteessa naimisissa oleviin, on pysynyt samalla tasolla jo yli 20 vuotta: 13–14 eroa tuhatta naimisissa olevaa joko naista tai miestä kohden laskettuna. Iän mukaiset muutokset avioeronneisuudessa olivat myös vähäisiä edelliseen vuoteen verrattuna.

Ensimmäisessä avioliitossa, joissa puoliset olivat eri sukupuolta, naiset olivat keski-ikänsä 40,6 vuoden ikäisiä avioliiton päättyessä eroon. Vastaava miesten keski-ikä oli 42,9 vuotta vuonna 2017. Kummankin sukupuolen keski-ikä eronhetkellä nousi edellisestä vuodesta kymmenyksen. Kummankaan sukupuolen keski-ikä erotessa ei ole ollut selvää nousevaa tai alenevaa suuntaa viime vuosina.

## Samaa sukupuolta olevien parien solmittujen avioliittojen määrä suurempi kuin parisuhteiden rekisteröinnit yhtenä vuonna

Samaa sukupuolta olevien parien solmittujen avioliittojen määrä, 554, on suurempi kuin parisuhteiden rekisteröintien suurin määrä, 446. Parisuhteiden rekisteröintien suurin määrä saavutettiin heti ensimmäisenä vajeena vuonna, sillä laki rekisteröidyistä parisuhteista tuli voimaan 1.3. 2002.

Voi sanoa, että avioliittolain muutos innosti samaa sukupuolta olevia pareja menemään naimisiin, kun vertaa solmittujen liittojen määrää viime vuosien parisuhteiden rekisteröintien määrään. 554 solmittua avioliittoa 10 kuukauden aikana on yli puolitoista kertaa enemmän kuin parisuhteita keskimäärin rekisteröitiin viitenä edellisenä vuonna ja yli kaksi kertaa enemmän kuin vuonna 2016. Kaikista solmituista avioliitoista 16 prosenttia solmittiin maaliskuussa ja ensimmäisen puolen vuoden aikana yhteensä 72 prosenttia.

Solmituista avioliitoista 181 oli kahden miehen ja 373 kahden naisen avioliittoja. Ennen kuin avioliittolain muutos tuli voimaan maaliskuun alusta, niin tammi- ja helmikuussa vielä 21 miesparia ja 15 naisparia rekisteröi parisuhteensa.

Rekisteröityjen parien erojen määrä oli kahtena edellisenä vuonna 130:n tuntumassa. Vuonna 2017 eroja oli 131, neljä enemmän kuin edellisenä vuonna. Eroista 36 oli miesparien eroja ja 95 naisparien eroja.

### Siviilisäädyn muutokset, avioliiton solmineiden ja avioeronneiden keski-ikä 2008–2017

	Vuosi									
	2008	2009	2010	2011	2012	2013	2014	2015	2016	2017
Solmitut avioliitot	32 947	31 975	31 925	30 557	31 008	27 238	26 551	26 735	26 503	26 542
Avioerot	13 709	13 727	13 807	13 681	13 251	13 989	13 915	14 170	13 775	13 485
1. avioliiton solmineiden naisten keski-ikä, puoliset eri sukupuolta	30,2	30,2	30,3	30,6	30,8	30,6	30,7	31,2	31,4	31,7
1. avioliiton solmineiden miesten keski-ikä, puoliset eri sukupuolta	32,5	32,5	32,6	32,9	33,1	32,8	32,9	33,4	33,7	33,9
1. avioliitosta eronneiden naisten keski-ikä, puoliset eri sukupuolta	40,3	40,0	39,9	40,4	40,0	40,0	39,9	40,4	40,5	40,6
1. avioliitosta eronneiden miesten keski-ikä, puoliset eri sukupuolta	42,5	42,2	42,3	42,7	42,3	42,3	42,3	42,8	42,8	42,9
Rekisteröidyt parisuhteet	249	246	322	333	329	373	333	318	251	36 <sup>1)</sup>
Erot rekisteröidystä parisuhteesta	45	53	64	85	103	101	109	133	127	131

1) Tammi- ja helmikuussa vuonna 2017 rekisteröidyt parisuhteet.

# Sisällys

## Taulukot

### Liitetaulukot

Liitetaulukko 1. Avioliittojen ja avioerojen määrä vuosina 1990–2017.....	5
Liitetaulukko 2. Solmitut avioliitot kuukausittain 2007–2017.....	6

## Kuviot

### Liitekuviot

Liitekuvio 1. Ensiavioitujan ja ensisynnyttäjän keski-ikä 1982–2017.....	7
Liitekuvio 2. Avioituvuus naisen iän mukaan 2010, 2016 ja 2017, puoliset eri sukupuolta.....	7
Liitekuvio 3. Avioituvuus miehen iän mukaan 2010, 2016 ja 2017, puoliset eri sukupuolta.....	7
Liitekuvio 4. Avioeronneisuus naisen iän mukaan 2010, 2016 ja 2017, puoliset eri sukupuolta.....	8
Liitekuvio 5. Avioeronneisuus miehen iän mukaan 2010, 2016 ja 2017, puoliset eri sukupuolta.....	8
Laatuseloste, siviilisäädyn muutokset.....	9

# Liitetaulukot

**Liitetaulukko 1. Avioliittojen ja avioerojen määrä vuosina 1990–2017**

Vuosi	Avioliitot, puoliset eri sukupuolta	Avioerot, puoliset eri sukupuolta	Avioliitot, puoliset samaa sukupuolta	Avioerot, puoliset samaa sukupuolta
1990	25 815	13 170	..	..
1991	25 627	12 868	..	..
1992	24 542	13 007	..	..
1993	25 613	12 807	..	..
1994	25 929	13 810	..	..
1995	24 850	14 098	..	..
1996	25 777	13 881	..	..
1997	24 966	13 589	..	..
1998	25 605	13 923	..	..
1999	26 002	14 140	..	..
2000	27 749	14 096	..	..
2001	26 506	13 813	..	..
2002	28 522	13 561	..	..
2003	26 923	13 724	..	..
2004	30 844	13 475	..	..
2005	30 974	13 628	..	..
2006	29 946	13 470	..	..
2007	31 420	13 451	..	..
2008	32 947	13 709	..	..
2009	31 975	13 727	..	..
2010	31 925	13 807	..	..
2011	30 557	13 681	..	..
2012	31 008	13 251	..	..
2013	27 238	13 989	..	..
2014	26 551	13 915	..	..
2015	26 735	14 170	..	..
2016	26 503	13 775	..	..
2017	25 988	13 483	554	2

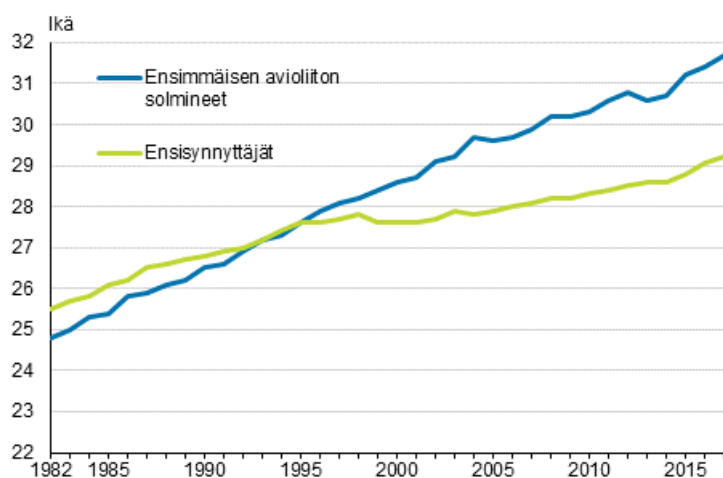
**Liitetaulukko 2. Solmitut avioliitot kuukausittain 2007–2017<sup>1)</sup>**

Kuukausi	2007	2008	2009	2010	2011	2012	2013	2014	2015	2016	2017
Yhteensä	31 420	32 947	31 975	31 925	30 557	31 008	27 238	26 551	26 735	26 503	26 542
Tammikuu	1 320	1 252	1 501	1 546	1 541	1 261	1 174	1 261	1 274	1 239	1 178
Helmikuu	1 753	2 222	2 004	1 843	1 794	1 940	1 371	1 677	1 579	1 635	1 401
Maaliskuu	1 789	1 722	1 563	1 517	1 429	1 679	1 803	1 210	1 277	1 231	1 413
Huhtikuu	1 561	1 582	1 750	1 610	1 629	1 506	1 276	1 665	1 402	1 478	1 341
Toukokuu	2 051	2 361	2 363	2 339	2 071	2 156	2 071	2 095	2 563	2 047	2 077
Kesäkuu	3 893	3 722	3 668	3 347	3 232	3 730	3 310	3 302	2 945	2 986	2 705
Heinäkuu	6 532	5 103	4 952	6 098	5 449	4 825	4 519	4 081	4 329	4 762	5 241
Elokuu	4 585	7 114	5 431	4 570	4 370	4 584	4 651	4 588	4 580	4 198	3 897
Syyskuu	2 891	2 522	3 376	2 545	2 574	2 685	2 206	2 189	2 276	2 510	2 750
Lokakuu	1 626	1 901	1 860	3 243	1 664	1 586	1 471	1 649	1 575	1 530	1 492
Marraskuu	1 347	1 376	1 413	1 338	2 916	1 402	1 319	1 159	1 208	1 111	1 257
Joulukuu	2 072	2 070	2 094	1 929	1 888	3 654	2 067	1 675	1 727	1 776	1 790

1) Vuosi 2017 sisältää samaa sukupuolta olevien avioliitot.

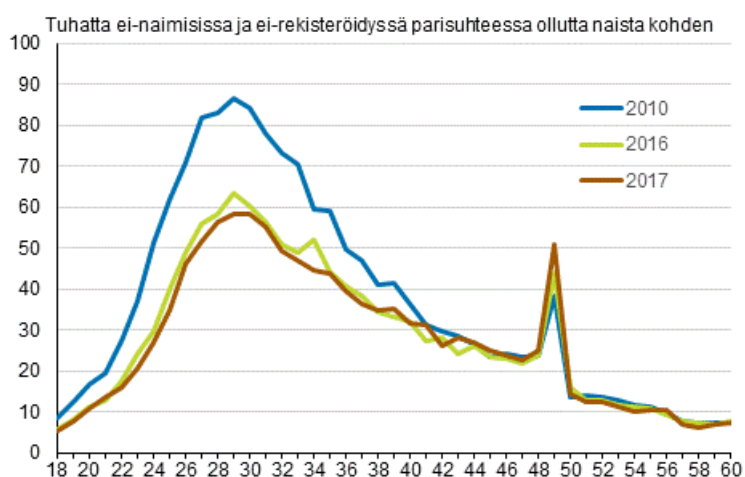
# Liitekuviot

**Liitekuvio 1. Ensiavioitujan ja ensisynnyttäjän keski-ikä 1982–2017**

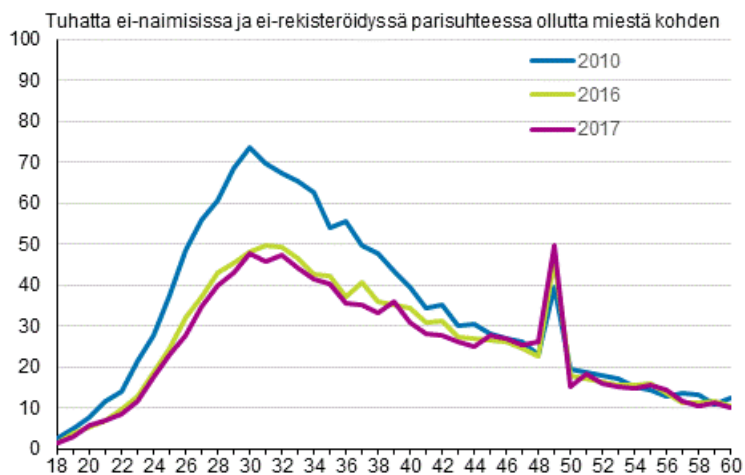


Naisen avioitumisikä eri sukupuolten avioliitoissa.

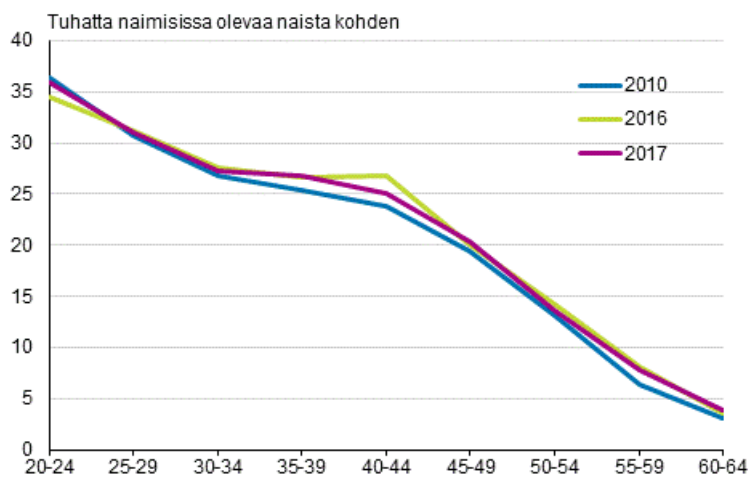
**Liitekuvio 2. Avioituvuus naisen iän mukaan 2010, 2016 ja 2017, puoliset eri sukupuolta**



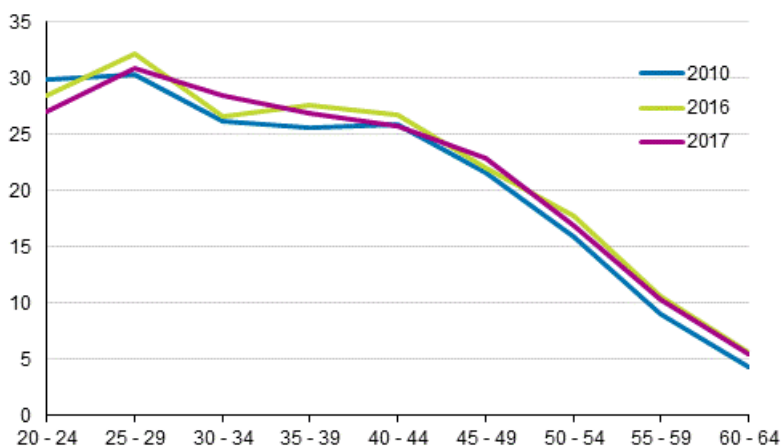
**Liitekuvio 3. Avioituvuus miehen iän mukaan 2010, 2016 ja 2017, puoliset eri sukupuolta**



**Liitekuvio 4. Avioeronneisuus naisen iän mukaan 2010, 2016 ja 2017, puoliset eri sukupuolta**



**Liitekuvio 5. Avioeronneisuus miehen iän mukaan 2010, 2016 ja 2017, puoliset eri sukupuolta**





# Laatuseloste, siviilisäädyn muutokset

## 1. Tilastotietojen relevanssi

Suomen väestötieto perustuu Väestörekisterikeskuksen ja maistraattien ylläpitämästä väestötietojärjestelmästä saataviin tietoihin. Paikalliset väestörekisteriviranomaiset päivittävät väestötietojärjestelmään jatkuvasti tietoja maassa asuvan väestön keskuudessa tapahtuvista väestönmuutoksista. Vuodesta 1975 lähtien Tilastokeskus on saanut väestötiedot Väestörekisterikeskuksesta.

Suomen viimeinen henkikirjoitus tehtiin 1.1.1989. Sen jälkeen väestötietojärjestelmää on päivitetty muutosilmoituksin. Väestötietojärjestelmään tallennettavat tiedot määrittelee laki väestötietojärjestelmästä ja Väestörekisterikeskuksen varmennepalveluista (21.8.2009/661). Päättyneen vuoden väestönmuutosilmoituksia odotetaan seuraavan vuoden tammikuun viimeiseen päivään asti.

Tilastokeskuksen tehtävänä on laatia yhteiskuntaoloja koskevia tilastoja (Laki tilastokeskuksesta 24.1.1992/48). Näihin kuuluvat myös väestötilatot. Tilastokeskuksen työjärjestys määrittää Väestö- ja elinolotilatot väestötilatosten tekijäksi (Tilastokeskuksen työjärjestys, TK-00-1743-16).

Kotikuntalain mukaan henkilön kotikunta ja asuinpaikka merkitään väestötietojärjestelmään. Kotikunta on kunta, jossa henkilö asuu tai se, jota hän pitää kotikuntanaan asumisensa, perhesuhteidensa, toimeentulonsa tai muiden vastaavien seikkojen johdosta tai johon hänellä on em. seikkojen perusteella kiinteä yhteys (Kotikuntalaki 201/1994.) Väestötietojärjestelmässä väestö jaetaan läsnä- ja poissaoleviin. Läsnäolevia ovat kaikki maassa vakinaisesti asuvat henkilöt. He ovat joko Suomen kansalaisia tai ulkomaalaisia. Poissaolevaan väestöön siirretään Suomen kansalainen, joka muuttaessaan on ilmoittanut olevansa vähintään vuoden poissa Suomesta. Poikkeuksen muodostavat ne Suomen kansalaiset, jotka ovat diplomaatteja, kehitysyhteistyössä toimivia yms. (Kotikuntalaki 201/1994). Väestönmuutostilastoa laadittaessa on otettu huomioon vain tapahtumahetkellä läsnäolevien väestönmuutokset. Henkilön siirtyminen muualta Suomeen luetaan mukaan väestötilatostoon, jos hänen muuttoilmoituksella kotipaikakseen ilmoittama asuinpaikka myöhemmin hyväksytään hänen vakinaiseksi asuinpaikakseen.

### Avioerot

Avioerotilasto perustuu tuomioistuinten väestötietojärjestelmään ilmoittamiin päätöksiin myönnetyistä avioeroista. Tilastossa ovat mukana myös ne tapaukset, joissa Suomessa vakinaisesti asuville henkilöille on myönnetty ero jossakin ulkomaan tuomioistuimessa. Jos avioero on myönnetty ulkomailla, siitä on esitettävä selvitys rekisterinpitäjälle avioeron rekisteröimiseksi. Poikkeuksena ovat Ruotsissa Suomen kansalaiselle myönnetty avioerot, joista Ruotsin rekisterinpitäjä ilmoittaa suoraan rekisterinpitäjälle Suomessa.

Ulkomailla Suomen kansalaiselle myönnetty avioero vaatii yleensä Helsingin hovioikeuden vahvistuksen ennen rekisteröintiä. Ilman vahvistusta voidaan rekisteröidä Pohjoismaissa annetut avioeropäätökset sekä EU-maissa 1.3.2001 tai sen jälkeen myönnetty avioeropäätökset.

Vuosina 1980–2016 avioeroilla tarkoitettiin Suomessa vakinaisesti asuvien naisten eroja ellei toisin ollut mainittu. Tilastovuodesta 2017 lähtien avioeroiksi tilastoidaan avioerot, joissa vähintään toinen puolisoista on asunut vakinaisesti Suomessa avioeron myöntämispäivänä. Avioliittolain muutoksen, joka tuli voimaan 1.3.2017, mahdollisti sen, että samaa sukupuolta olevat voivat solmia avioliiton (156/2015). Vuodesta 2017 lähtien avioerojen kokonaismäärä muodostuu eri sukupuolta ja samaa sukupuolta olevien avioerojen määrästä.

Avioliittolain muutos (411/1987) astui voimaan 1.1.1988. Tämä lain muutos helpotti avioeron saantia. Avioerojen määrä kasvoi loppuvuodesta 1988, jolloin ensimmäiset lain muutoksen mukaiset erot olivat mahdollisia (1/2 vuoden harkinta-aika). Avioliittolaissa ei ole enää säännöksiä ”avioliiton peruuntumisesta”. Ennen uutta 1988 voimaan tullutta lain muutosta nämä olivat omina luokkinaan, nyt avioerojen joukossa.

Seuraavassa määritellyt tunnusluvut voidaan laskea naisille ja miehille, vaikka ne on määritelty laskettavaksi naisille.

Ikäryhmittäisellä avioeronneisuusluvulla tarkoitetaan tietyn ikäryhmän naisten erojen määrää tuon ikäryhmän keskiväkiluvun 1000 naimisissa olevaa naista kohden.

Avioeron todennäköisyys naisten ensimmäisille avioliitoille, joissa puoliset ovat eri sukupuolta, on tuotettu monitilaisia elinajantauluja soveltamalla. Elinajantaulujen pohjana ovat tilastovuoden naisten ikäryhmittäiset avioituvuus-, kuolevuus-, leskeytymis- ja avioeronneisuusluvut huomioimatta miehen ikää tai sitä, onko avioliitto miehelle ensimmäinen vai ei.

### Avioliitot

Avioliittotilasto perustuu maistraattien väestötietojärjestelmään tallentamiin tietoihin solmituista avioliitoista. Kirkollisista vihkimisistä maistraatit saavat tiedot seurakunnista. vuosina 1980–2016 solmituilla avioliitoilla tarkoitettiin suomessa vakinaisesti asuvien naisten avioliittoja ellei toisin ollut mainittu. tilastovuodesta 2017 lähtien solmituilla avioliitoilla tarkoitetaan avioliittoja, joissa avioliiton solmimishetkellä vähintään toinen puolisoista asuu vakinaisesti Suomessa. Avioliittolain muutos, joka tuli voimaan 1.3.2017, mahdollisti sen, että samaa sukupuolta olevat voivat solmia avioliiton (156/2015). Vuosittain solmittujen avioliittojen kokonaismäärä on siten eri sukupuolta ja samaa sukupuolta olevien puolisoitten solmimien avioliittojen määrä.

Eri sukupuolta olevien naimisiin menneiden miesten ja naisten määrä ei ole sama, koska niiden solmittujen avioliittojen luku, joissa osapuolina ovat Suomessa vakinaisesti asuva nainen ja ulkomailla vakinaisesti asuva mies, on eri kuin niiden, joissa osapuolina ovat Suomessa vakinaisesti asuva mies ja ulkomailla vakinaisesti asuva nainen. Seuraavassa määritelty tunnusluku voidaan laskea naisille ja miehille, vaikka se on määritelty laskettavaksi vain naisille.

Ikäryhmittäisellä avioituvuusluvulla tarkoitetaan tietyn ikäryhmän avioliiton solmineiden naisten määrää tuon ikäryhmän keskiväkiluvun 1000 ei-naimisissa ja ei-rekisteröidyssä parisuhteessa olevaa naista kohden.

### Rekisteröity parisuhde

Rekisteröity parisuhde on kahden samaa sukupuolta olevan 18 vuotta täyttäneen henkilön rekisteröity parisuhde ( Laki rekisteröidystä parisuhteesta 9.11.2001/950). Parisuhteen rekisteröi siviilivihkimisen toimittamiseen oikeutettu viranomais. Mahdollisuus rekisteröidä parisuhde Suomessa päättyi helmikuun viimeinen päivä 2017 (laki rekisteröidystä parisuhteesta annetun lain muuttamisesta 250/2016). Maaliskuun alusta 2017 samaa sukupuolta olevat henkilöt ovat voineet solmia avioliiton (156/2015). Rekisteröity parisuhde purkautuu, kun parisuhteen toinen osapuoli kuolee tai julistetaan kuolleeksi taikka parisuhde puretaan tuomioistuimen päätöksellä.

Tilasto rekisteröidyistä parisuhteista perustuu maistraattien väestötietojärjestelmään viemiin tietoihin. Rekisteröityjen parien erotilasto perustuu tuomioistuinten väestötietojärjestelmään päivittäisiin tietoihin myönnetyistä eropäätöksistä.

Avioliittolain muutoksen myötä Suomessa rekisteröidyn parisuhteen osapuolet voivat muuttaa parisuhteensa avioliitoksi tekemällä sitä koskevan yhteisen ilmoituksen maistraatille. Rekisteröity parisuhde jatkuu avioliittona siitä päivästä, jona maistraatti on saanut ilmoituksen. Tilastossa ilmoituksella avioliitoksi muuttuneita rekisteröityjä parisuhteita ei lasketa vuositilastoon solmituiksi avioliitoiksi.

### Siviilisääty

Henkilön siviilisäädyllä on tarkoitettu avioliittolain (234/29) mukaista asemaa. On huomioitava, ettei avoliitto ole siviilisääty. Avoliitossa elää jokaisen siviilisäädyn edustajia, myös virallisesti edelleen naimisissa olevia.

Nykyiset avioerosäännökset eivät enää tunne asumuseron käsitettä. Vanhojen avioerosäännösten nojalla ennen 1.1.1988 asumuseroon tuomitut ja edelleen asumuserossa elävät on tilastoissa luettu naimisissa oleviin.

Siviilisäätyluokitus on seuraava: naimaton, naimisissa, eronnut, leski, rekisteröidyssä parisuhteessa, eronnut rekisteröidystä parisuhteesta, leski rekisteröidyn parisuhteen jälkeen.

## 2. Tilastotutkimuksen menetelmäkuvaus

Maistraatit ylläpitävät väestötietojärjestelmää tallentamalla sinne saamansa tiedot maassa asuvan väestön keskuudessa tapahtuvista väestönmuutoksista. Tietoihin voidaan lisätä tietoja maistraatissa tehdyistä päätöksistä. Evankelisluterilaisen kirkon ja ortodoksisen kirkkokunnan seurakunnat toimittavat myös tietoja väestönmuutoksista maistraateille. Tuomioistuimet vievät tiedot väestönmuutoksista tekemistään päätöksistään väestötietojärjestelmään. Tilastokeskus saa väestötietojärjestelmästä väestönmuutostiedot konekielisessä muodossa viikoittain.

Tilastokeskus on odottanut tietoja edellisen tilastovuoden väestönmuutoksista seuraavan vuoden tammikuun loppuun asti lukuun ottamatta kuolleena syntyneiden tietoja, joita on odotettu syyskuun loppuun. Tammikuun jälkeen ilmoitetut tiedot edellisten vuosien väestönmuutoksista sisältyvät seuraavan tilastovuoden aineistoon. Välillä helmikuu tilastovuosi ja tammikuu tilastovuosi+1 ilmoitetut neljän edeltävän vuoden tapausten tiedot sisältyvät tilastovuoden aineistoon.

## 3. Tietojen oikeellisuus ja tarkkuus

Yleisesti ottaen Väestörekisterikeskuksen väestötietojärjestelmää voidaan pitää henkilöiden suhteen erittäin kattavana. Jotta henkilö saa henkilötunnuksen, hänet on kirjattava väestötietojärjestelmään. Eläminen Suomessa ilman henkilötunnusta on käytännöllisesti katsoen mahdotonta. Laillinen työssäkäynti, pankkitilin avaaminen, asioiminen viranomaisten kanssa jne. edellyttää henkilötunnusta.

Väestötietojärjestelmää on pidetty yllä henkikirjoituksen lakkauttamisen jälkeen vuodesta 1989 pelkästään väestönmuutosilmoituksin. Näiden oikeellisuudesta kertoo väestötietojärjestelmästä tehty osoitteiden luotettavuustutkimus.

Väestörekisterikeskus teettää Tilastokeskuksella otantatutkimuksen osoitetietojen oikeellisuudesta. Noin 11 000 hengeltä tiedustellaan, onko heidän osoitteensa väestötietojärjestelmässä oikea. Vuoden 2012 tutkimuksessa vastanneista 98,9 prosentilla tieto oli oikein. Tutkimuksen kato oli 16,9 prosenttia. Kadon osalta osoitteet pyrittiin tarkistamaan muista lähteistä. Katoon kuuluvista henkilöistä 92,3 prosentilla osoite pystyttiin toteamaan oikeaksi, 5,9 prosentilla vääräksi ja 1,8 prosentilla tietoa ei voitu tarkistaa. Jos oletetaan kaikkien kadossa olleiden tarkistamatta jääneiden tiedot vääriksi, lopullinen oikeiden osoitteiden osuus olisi 98,1 prosenttia.

Kunnallisvaalien yhteydessä ulkomaalaisten äänioikeusilmoitusten palautukset paljastavat yleensä noin 1000 henkeä, jotka ovat muuttaneet maasta ilmoitusta tekemättä ja ovat siten olleet edelleen tilastoituna väestöön. Väestörekisterikeskus poistaa heidät väestötietojärjestelmän maassa asuvasta väestöstä ennen seuraavaa vuodenvaihdetta.

## 4. Julkaistujen tietojen ajantasaisuus ja oikea-aikaisuus

Lopulliset väestönmuutostilastot julkistetaan vuosittain huhti-toukokuussa lukuun ottamatta tilastoa kuolleena syntyneistä, joka on saatavissa lokakuussa. Aluejakona on vuodesta 1999 lähtien käytetty seuraavan vuoden ensimmäisen päivän aluejakoa. Näin ollen kunnat, jotka yhdistyvät vuoden ensimmäisenä päivänä on tilastoitu yhteen jo edellisen vuoden viimeisen päivän tilastoihin. Tieto yhdistyneiden kuntien väestönmuutoksista ennen yhdistymistä on saatavilla vuodesta 2003 lähtien.

Kunnittaisia ennakkollisia väestötietoja on saatavilla kuukausittain. <http://www.stat.fi/til/vamuu/tau.html>.

## 5. Tietojen saatavuus ja läpinäkyvyys/selkeys

Väestön perustiedot on saatavilla sähköisessä muodossa kunnittain tai kuntaa suuremmilla aluejaoilla Tilastokeskuksen veloittamattomasta Tilastotietokannasta (StatFin-tilastopalvelu) osoitteessa:

<http://tilastokeskus.fi/tup/tilastotietokannat/index.html>

Väestötietojen vuosilta 1750–2017 on digitoitu pdf-muotoon Kansalliskirjaston Doria palveluun.

[Väestörakenne-julkaisuja Doriassa.](#)

[Väestönmuutokset-julkaisuja Doriassa.](#)

[Väestölaskenta-julkaisuja Doriassa.](#)

Maksullisessa sähköisessä Väestötilastopalvelussa on saatavilla eritellympää tietoa väestöstä mm. kunnan osa-alueittain. Palvelusta saa lähempiä tietoja osoitteesta:

<http://tilastokeskus.fi/tup/vaestotilastopalvelu/index.html>

## 6. Tilastojen vertailukelpoisuus

Vertailtavissa olevia alueellisia väestönmuutosaikasarjoja on saatavissa maksuttomasti vuodesta 1990 lähtien. Taulukoissa ilmoitetaan aina mitä aluejaotusta on käytetty.

Väestönmuutostietoja syntyneiden, kuolleiden ja avioliiton solmineiden määristä on saatavilla vuodesta 1749 lähtien. Vuodesta 1773 lähtien on tietoja synnyttäneistä äideistä viisivuotiskäryhmittäin ja vuodesta 1936 lähtien kaikista syntyneistä lapsista äidin iän mukaan. Vuoden 1877 tilastouudistuksen myötä kuolleista alettiin keräämään tietoja 1-vuotiskäryhmittäin, joka mahdollisti tarkkojen kuolleisuus- ja elinajan taulujen laskemisen aloittamisen 1880-luvulta alkaen. Em. tilastouudistuksen ansiosta myös maassamuutosta ja avioeroista alettiin kerätä tietoja vuosittain.

Avioliittolain muutos 1.3.2017 mahdollisti samaa sukupuolta oleville solmia avioliitto. Tämä merkitsee, että vuodesta 2017 lähtien vuosittain solmittujen avioliittojen kokonaismäärä muodostuu solmituista avioliitoista, joissa puoliset voivat olla eri tai samaa sukupuolta.

Vuosina 1980–2016 vuosittain solmittujen avioliittojen kokonaismäärä muodostui avioliitoista, joissa vähintään vaimo asui vakinaisesti Suomessa. Vuodesta 2017 lähtien eri sukupuolten solmimien avioliittojen kokonaismäärään lasketaan mukaan myös ne solmitut avioliitot, joissa vain aviomies asuu avioitumishetkellä vakinaisesti Suomessa. Uutta laskentatapaa soveltaen on kuitenkin mahdollista taulukoida taannehtivasti vertailukelpoisia eri sukupuolten solmimien avioliittojen määriä vuodesta 1990 lähtien.

Taulukoitaessa siviilisäädyn muutosten tietoja alueittain, esim. kunnittain, niissä tapauksissa, joissa pariskunta asuu vakinaisesti Suomessa, mutta puolisoiden tai osapuolien tapahtumahetken asuinkunnat eivät ole samat, valitaan eri sukupuolten muutostapahtumassa naisen asuinkunta ja samaa sukupuolten olevien muutostapahtumassa nuoremman puolison tai osapuolen asuinkunta. Menettelyn periaate on sama kuin aiemminkin. Muissa tapauksissa valitaan sen puolison tai osapuolen asuinkunta, joka asuu vakinaisesti Suomessa.

Rekisteröityjen parisuhteiden vahvistamisten määristä on saatavissa tietoja vuodesta 2002 vuoteen 2017 ja erojen määristä vuodesta 2002 lähtien. Samaa sukupuolta olevien solmimien avioliittojen ja erojen määristä on saatavissa tietoja vuodesta 2017 lähtien.

Koko maan väestönmuutosten aikasarja alkaa vuodesta 1749.

## 7. Selkeys ja eheys/yhtenäisyys

Tilastokeskuksen muissa tilastoissa pohjatietona väestön osalta käytetään väestötilaston aineistoa. Näin ollen Tilastokeskuksen eri tilastot täsmäävät väestötietojen suhteen.

### Lisätietoja

Timo Nikander                      029 551 3250  
Vastaava tilastojohtaja:  
Jari Tarkoma

[info@tilastokeskus.fi](mailto:info@tilastokeskus.fi)  
[www.tilastokeskus.fi](http://www.tilastokeskus.fi)

Lähde: Siviilisäädyn muutokset 2017. Tilastokeskus

Asiakaspalaute: [www.tilastokeskus.fi/palaute](http://www.tilastokeskus.fi/palaute)

---

Tietopalvelu ja viestintä, Tilastokeskus  
puh. 029 551 2220  
[www.tilastokeskus.fi](http://www.tilastokeskus.fi)

Julkaisutilaukset, Edita Publishing Oy  
puh. 020 450 05  
[asiakaspalvelu.publishing@edita.fi](mailto:asiakaspalvelu.publishing@edita.fi)  
[www.editapublishing.fi](http://www.editapublishing.fi)

ISSN 1796-0479  
= Suomen virallinen tilasto  
ISSN 1797-6413 (pdf)