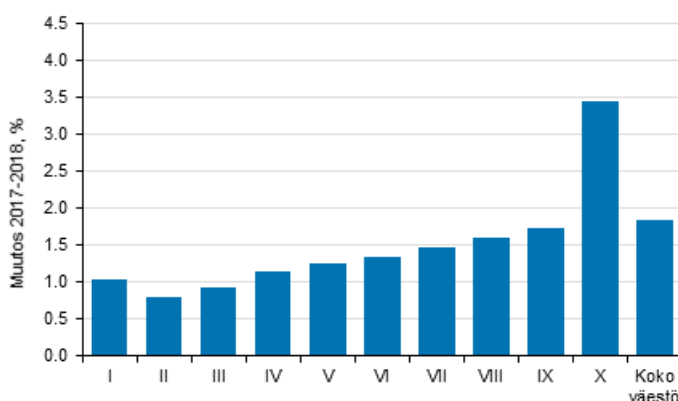


Tulonjakotilasto 2018, tuloerot

Tuloerot kasvoivat vuonna 2018

Tuloerot kasvoivat vuonna 2018 edellisvuoteen verrattuna, ilmenee Tilastokeskuksen tulonjakotilastosta. Reaalitulot kasvoivat kaikissa tulokymmenyksissä, mutta suurituloisilla enemmän kuin keski- ja pienituloisilla. Väestön suurituloisimman kymmenesosan tulotaso nousi reaalisesti 3,4 prosenttia vuodesta 2017 vuoteen 2018. Keskituloisten (tulokymmenykset V–IX) tulot kasvoivat 1,5 prosenttia ja neljän pienituloisimman kymmenyksen tulot 1,0 prosenttia. Pienituloisimman kymmenesosan tulotaso kasvoi 1,0 prosenttia.

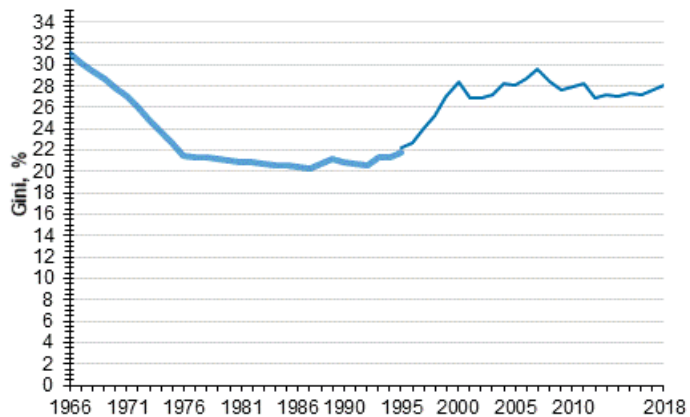
Keskimääräisten reaalitulojen muutos (%) tulokymmenyksittäin vuodesta 2017 vuoteen 2018



Tulokymmenys: väestö on järjestetty tulojen mukaan ja jaettu kymmeneen yhtä suureen osaan, joista jokaisessa on noin puoli miljoonaa henkilöä. I tulokymmenys on pienituloisin kymmenesosa ja X tulokymmenys suurituloisin kymmenesosa. Tulokäsite: ekvivalentti käytettävissä oleva rahatulo (ml. myyntivoitot), keskiarvo henkeä kohti. Ekvivalentti tulo = asuntokunnan tulo jaettuna sen kulutusyksikköluvulla.

Suhteellisia tuloeroja kuvaava Gini-kerroin sai vuonna 2018 arvon 28,1, mikä oli 0,4 prosenttiyksikköä edellisvuotta suurempi ja suunnilleen samalla tasolla kuin vuonna 2010. Vuoteen 1995 verrattuna Gini-kerroin on kasvanut noin 5,9 prosenttiyksikköä. Tästä suuri osa on seurausta tuloerojen nopeasta kasvusta 1990-luvun lopulla. Pienimmillään tuloerot ovat olleet 1980-luvun puolivälissä. Gini-kerroin saa arvon 0, jos kaikki saavat saman verran tuloja ja arvon 100, jos yksi tulonsaaja saa kaikki tulot. Mitä suurempi Gini-kerroin on, sitä suuremmat ovat suhteelliset tuloerot.

Tuloerojen kehitys vuodesta 1966 vuoteen 2018, Gini-kerroin (%)



Tulokäsité ekvivalentti käytettävissä oleva rahatulo (ml. myyntivoitot). Lähteet: 1995–2018 tulonjakotilaston kokonaisaineisto; 1986–1995: tulonjakotilaston otosaineisto; 1966, 1971, 1976, 1981 kulutustutkimus. Puuttuvat välivuodet (1967–1985) on lineaarisesti interpoloitu.

Sisällys

1. Tuloerojen kehitys Suomessa	5
Tuloerot kasvoivat vuonna 2018.....	5
Suurituloisimman kymmenyksen tulotaso kuusinkertainen pienituloisimpaan kymmenykseen nähden.....	5
Reaalitulojen muutos tulokymmenyksissä vuonna 2018.....	6
2. Tulokymmenysten rakenne ja tuloliikkuvuus.....	10
Tulokymmenysten rakenne.....	10
3. Perusturvan varassa 243 000 henkilöä vuonna 2018.....	13
Perusturvan varassa olevien tulotaso puolet koko väestön tulotasosta.....	14
Pitkittyneesti kokonaan perusturvan varassa noin 98 100 henkilöä.....	15
4. Tuotannontekijätulojen erot ennallaan.....	16
Tuotannontekijätulojen erot ennallaan edellisvuoteen verrattuna	16
Tulonsiirtojen uudelleenjakava vaikutus 1986–2018.....	16

Taulukot

Taulukko 1. Siirtymämatriisi vuosien 2017–2018 tulokymmenysten välillä.....	11
---	----

Liitetaulukot

Liitetaulukko 1. Gini-kertoimet (%) Suomessa 1966–2018.	18
--	----

Kuviot

Kuvio 1. Suhteellisten tuloerojen kehitys 1966–2018 Gini-kertoimella mitattuna.....	5
Kuvio 2. Reaalinen tulotaso tulokymmenyksittäin 1995–2018, ekvivalentit tulot, keskiarvo henkeä kohti.....	6
Kuvio 3. Käytettävissä olevien rahatulojen reaalinen muutos (%) ja tulolajien vaikutus muutokseen (%-yksikköä) 2017–2018.....	7
Kuvio 4. Reaalitulojen muutokset fraktiiliryhmittäin (%) 2017–2018, pieni- ja suurituloisin 5 % eroteltuna.....	8
Kuvio 5. Käytettävissä olevien rahatulojen muutos (euroa/henkilö) tulokymmenyksittäin 2017–2018.....	8
Kuvio 6. Vuoden lopussa työttömänä olleet henkilöt tulokymmenyksittäin 2017 ja 2018.....	9
Kuvio 7. Tulokymmenysten rakenne henkilön iän mukaan vuonna 2018 (% henkilöistä).....	10
Kuvio 8. Tulokymmenysten rakenne asuntokunnan pääasiallisen tulolähteen mukaan vuonna 2018 (% henkilöistä).10	
Kuvio 9. Samassa tulokymmenyksessä sekä pieni- ja suurituloisimmassa kymmenyksessä perättäisinä vuosina pösyneiden osuus, %.....	11
Kuvio 10. Kokonaan perusturvan varassa olevat henkilöt asuntokunnan pääasiallisen tulolähteen mukaan 2010–2018.....	13
Kuvio 11. Kokonaan perusturvan varassa olevat henkilöt iän mukaan 2010–2018.....	14
Kuvio 12. Kokonaan perusturvan varassa olleiden keskitulojen suhde (%) koko asuntoväestön keskituloihin 2010–2018.....	14
Kuvio 13. Pitkittyneesti kokonaan perusturvan varassa olevat henkilöt asuntokunnan pääasiallisen tulolähteen mukaan 2010–2018.....	15
Kuvio 14. Tuotannontekijätulojen, bruttotulojen ja käytettävissä olevien rahatulojen Gini-kertoimet (%) 1966–2018.....	16
Kuvio 15. Tulonsiirtojen tuloeroja tasaava vaikutus 1986–2018 (%).....	17

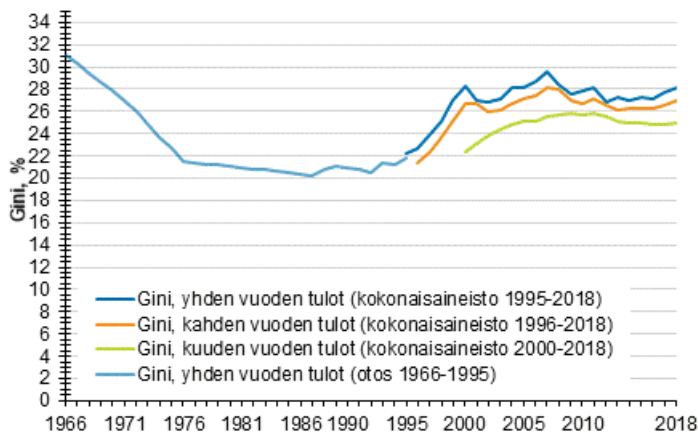
Laatuseloste: tulonjakotilasto.....20

1. Tuloerojen kehitys Suomessa

Tuloerot kasvoivat vuonna 2018

Yleisin suhteellisia tuloeroja kuvaava indikaattori eli Gini-kerroin sai arvon 28,1 vuonna 2018 (kuvio 1, liitetäulukko 1). Tämä oli 0,4 prosenttiyksikköä edellisvuotta suurempi. Tuloerot olivat vuonna 2018 suunnilleen samalla tasolla kuin vuonna 2010. Vuoteen 2007 eli edelliseen suurimpaan arvoonsa verrattuna Gini-kerroin oli 1,4 prosenttiyksikköä pienempi vuonna 2018. Vuoteen 1995 verrattaessa Gini-kerroin on kasvanut merkittävästi eli 5,9 prosenttiyksikköä¹⁾.

Kuvio 1. Suhteellisten tuloerojen kehitys 1966–2018 Gini-kertoimella mitattuna



Tulokäsite: ekvivalentti käytettävissä oleva rahatulo (ml. myyntivoitot), jakauma muodostettu henkilöiden kesken. Lähteet: tulonjakotilaston kokonaisaineisto 1995–2018, tulonjakotilaston otosaineisto 1986–1995, kulutustutkimus 1966, 1971, 1976 ja 1981. Puuttuvat väliuudet (1967–1985) on lineaarisesti interpoloitu. Kuvion luvut ovat liitetäulukossa 1.

Gini-kerroin saa arvon 0, jos kaikki saavat saman verran tuloja ja arvon 100, jos yksi tulonsaaja saa kaikki tulot. Mitä suurempi Gini-kerroin on, sitä suuremmat ovat tuloerot.

Kuviossa 1 tuloeroja on mitattu vuositulojen lisäksi myös kahden ja kuuden vuoden yhteenlasketuilla tuloilla. Tällöin omaisuustulojen suuret vuosivaihtelut ja tulojen yksilökohtainen vaihtelu vaikuttavat vähemmän. Kahden vuoden yhteenlasketuilla tuloilla eli vuosien 2016–2017 ja 2017–2018 tuloilla mitattuna Gini-kerroin kasvoi 0,4 prosenttiyksikköä. Vuositason Gini-kertoimen muutokseen vaikuttavat voimakkaasti arvopapereiden ja muun omaisuuden myyntivoitot (realisoidut luovutusvoitot), joissa on suurta vuosittaista vaihtelua. Vuonna 2018 myyntivoitot kasvoivat noin 8 prosenttia edellisvuodesta, kun ne vuotta aiemmin kasvoivat noin 32 prosenttia. Kuuden vuoden yhteenlasketuille tuloilla mitattuna Gini-kerroin kasvoi 0,2 prosenttiyksikköä²⁾.

Suurituloisimman kymmenyksen tulotaso kuusinkertainen pienituloisimpaan kymmenykseen nähden

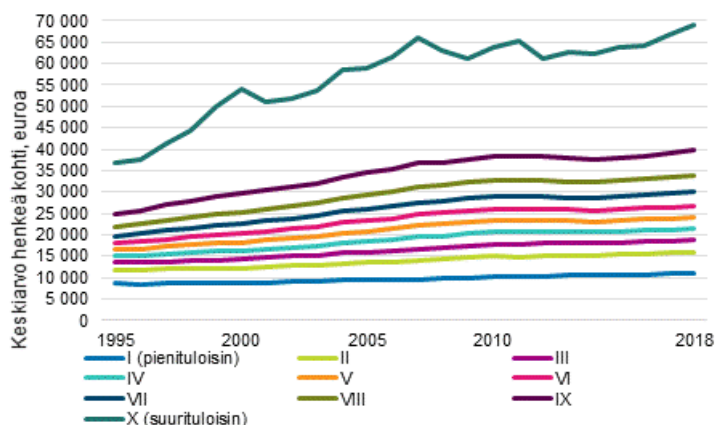
Gini-kerroin kuvaa suhteellisia tuloeroja, ei euromääräisiä eli absoluuttisia tuloeroja. Niitä havainnollistaa kuvion 2 reaalin tulotaso tulokymmenyksittäin vuosina 1995–2018. Vuonna 2018 pienituloisimman kymmenyksen tulojen keskiarvo oli noin 11 060 euroa henkeä kohti vuodessa. Suurituloisimman

1) Vuosi 1995 on vertailuvuosi, koska tulonjakotilaston kokonaisaineiston tiedot alkavat tästä vuodesta ja tuloerot alkoivat tuolloin kasvaa.

2) Tämän tilaston perusaineisto eli tulonjakotilaston kokonaisaineisto kattaa koko asuntoväestön ja ulottuu taaksepäin vuoteen 1995 asti. Edellävät tiedot perustuvat kulutustutkimukseen (1966–1981) ja tulonjakotilaston otosaineistoon (1986–1995). Tulonjakotilaston kokonaisaineiston ja otosaineiston välillä on käsite- ja menetelmäeroja, joiden vuoksi Gini-kertoimet eroavat jonkin verran. Liitetäulukossa 1 ja kuviossa 1 on tieto vuodelta 1995 sekä tulonjakotilaston kokonaisaineistosta että otosaineistosta. Lisäksi tulonjakotilaston kokonaisaineiston tulokäsite on kattavampi vuodesta 2010 alkaen. Lisätietoja muutoksesta on laatuselosteiden luvussa 6 "Tilastojen vertailukelpoisuus". Uudella tulokäsitteellä Gini-kerroin on noin 0,3 prosenttiyksikköä pienempi kuin vanhalla.

kymmenyksen keskiarvo oli noin kuusinkertainen pienituloisimpaan kymmenykseen nähden eli noin 69 110 euroa.

Kuvio 2. Reaalinen tulotaso tulokymmenyksittäin 1995–2018, ekvivalentit tulot, keskiarvo henkeä kohti



Tulokymmenykset saadaan järjestämällä väestö tulojen mukaan kymmeneen yhtä suureen osaan, joista jokaisessa on noin 540 000 henkilöä. I tulokymmenyksen on pienituloisin ja X suurituloisin kymmenesosa. Tulokäsite: ekvivalentit käytettävissä olevat rahatulot (ml. myyntivoitot), keskiarvo henkeä kohti, vuoden 2018 hinnoin. Kuvion tiedot perustuvat tulonjakotilaston kokonaisaineiston tietokantataulukkoon.

Suurituloisimmassa kymmenyksessä asuntokunnan ekvivalentit käytettävissä olevat rahatulot vuodessa olivat suuremmat kuin 44 270 euroa vuonna 2018. Tämä tuloraja vastaa noin 3 690 euron nettotuloja kuukausitasolla yhden hengen taloudessa. Pienituloisimmassa kymmenyksessä olevilla henkilöillä asuntokunnan nettotulot olivat pienemmät kuin 14 290 euroa vuonna 2018. Tämä vastaa noin 1 190 euron nettotuloja kuukausitasolla yhden hengen taloudessa. Muille kuin yhden hengen asuntokunnissa asuville henkilöille euromääräiset luvut on kerrottava asuntokunnan [kulutusyksiköiden](#) määrällä. Kulutusyksiköillä talouden tulot muunnetaan vastaamaan yksin asuvan tuloja, eli ekvivalenteiksi tuloiksi³⁾. Esimerkiksi kahden aikuisen ja kahden lapsen taloudessa luvut ovat 2,1-kertaisia yhden hengen talouteen verrattuna. Suurituloisimpaan kymmenykseen kuuluakseen tällaisella taloudella pitäisi olla noin 7 700 euron nettotulot kuukaudessa.

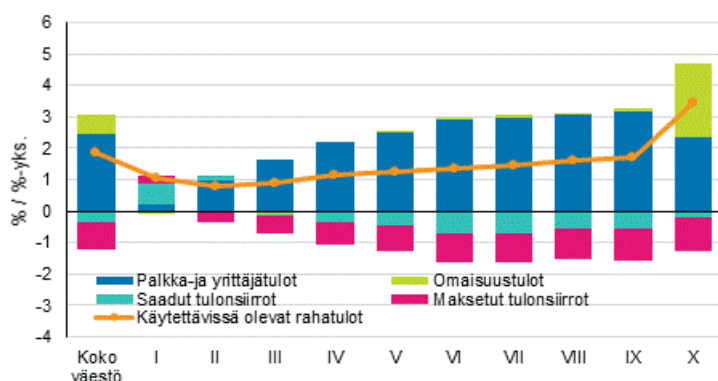
Pienituloisimman kymmenyksen reaalityulojen keskiarvo on noussut noin 29 prosenttia ja suurituloisimman kymmenyksen noin 88 prosenttia vuodesta 1995 vuoteen 2018. Koko asuntoväestön reaalityulot ovat kasvaneet noin 56 prosenttia keskiarvolla mitattuna ja noin 48 prosenttia mediaanilla mitattuna samana aikana. Vuonna 1995 pienituloisimman kymmenyksen ekvivalentin tulon keskiarvo oli 8 600 euroa ja suurituloisimman kymmenyksen hieman yli nelinkertainen (4,3) eli 36 790 euroa, inflaatio huomioiden. Verrattuna 1990-luvun puoliväliin myös euromääräiset tuloerot ovat siten kasvaneet merkittävästi.

Reaalityulojen muutos tulokymmenyksissä vuonna 2018

Vuonna 2018 reaalityulot kasvoivat edellisvuodesta kaikissa tulokymmenyksissä, mutta suurituloisilla muita enemmän (kuvio 3). Suurituloisimman kymmenyksen tulotaso oli 3,4 prosenttia edellisvuotta suurempi, kun koko väestön reaalityulojen keskiarvo kasvoi 1,8 prosenttia. Pienituloisimman kymmenesosan tulotaso kasvoi 1,0 prosenttia.

3) Kulutusyksiköt perustuvat niin kutsuttuun OECD:n modifioituun skaalaan. Kotitalouden yksi aikuinen on yksi kulutusyksikkö. Muut kotitalouden 14 vuotta täyttäneet henkilöt ovat kukin 0,5 kulutusyksikköä ja 0–13-vuotiaat lapset ovat kukin 0,3 kulutusyksikköä. Yhden aikuisen kotitalous on yksi kulutusyksikkö, kun taas kotitalous, johon kuuluu esimerkiksi puoliset ja yksi alle 14-vuotias lapsi, ovat yhteensä 1,8 kulutusyksikköä.

Kuvio 3. Käytettävissä olevien rahatulojen reaalin muutos (%) ja tulolajien vaikutus muutokseen (%-yksikköä) 2017–2018



Ekvivalentit käytettävissä olevat rahatulot (ml. myyntivoitot), keskiarvo henkeä kohti vuoden 2018 hinnoin.

Tulot tarkoittavat verojen jälkeisiä käytettävissä olevia rahatuloja. Ne koostuvat palkka- ja yrittäjätuloista, omaisuustuloista ja saaduista tulonsiirroista, vähennettynä maksetuilla tulonsiirroilla eli veroilla ja veronluonteisilla maksuilla. Kuvion tulolajeittaiset vaikutukset antavat suuntaa siitä, mistä tulomuutokset johtuvat. Koko väestön kattava tulojakauma muuttuu kuitenkin usean tekijän vaikutuksesta. Näitä ovat suhdanneluonteiset tekijät, vero- ja tulonsiirtojärjestelmän muutokset sekä väestön rakennemuutokset. Näiden vaikutusta tuloeroihin ei voi tilastosta suoraan eritellä.

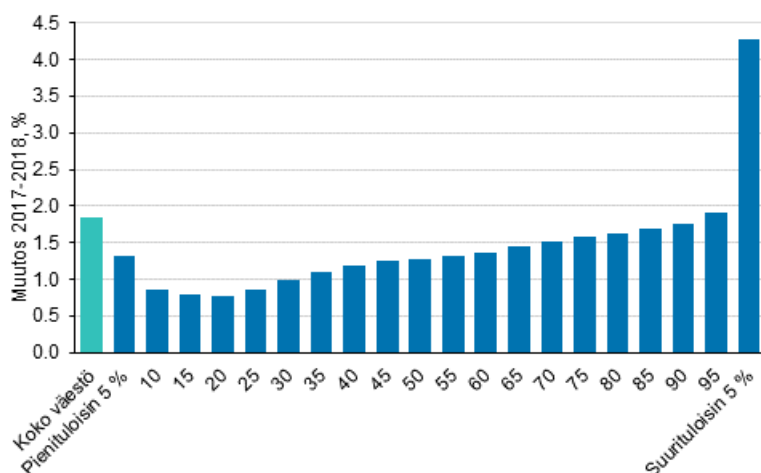
Pienituloisimmassa kymmenyksessä tulojen muutos vuonna 2018 aiheutuu saaduista tulonsiirroista. Koko väestön tasolla saadut tulonsiirrot vähentyivät⁴⁾. Suurituloisimmassa tulokymmenyksessä tulokehitystä selittävät työtulot ja omaisuustulot. Muissa tulokymmenyksissä (II-IX) tuloja kasvattivat pitkälti työtulot. Verojen osuus tuloista pysyi lähes ennallaan edelliseen vuoteen verrattuna⁵⁾.

Vuonna 2018 tulojen vuosimuutokset olivat verraten suuria jakauman suurituloisessa ääripäässä. Kuviossa 4 tulokymmenykset on jaettu vielä kahtia ja tulojakauma muodostettu viiden prosentin välein. Väestö on järjestetty ekvivalenttien käytettävissä olevien rahatulojen mukaan ja luokiteltu kahteenkymmeneen yhtä suureen ryhmään, joista jokaisessa on noin 270 000 henkilöä.

4) Vuonna 2018 kansaneläkeindeksin jäädytystä jatkettiin vuodelle. Takuueläkkeeseen tehtiin 2,0 % korotus. Toimeentulotuen perusosaa korotettiin 0,7 %, nuoren kuntoutusrahaa 2,0 % ja kunnallisverotuksen perusvähennystä 1,3 %. Lapsilisän yksihuoltajakorotusta korotettiin 9,8 % ja äitiysavusta 21,4 %. Työttömyysturvan aktiivimalli otettiin käyttöön. Jos työtön ei ole 3 kk jaksolla ollut riittävästi työssä tai työllistymistä edistävässä palvelussa, työttömyyspäivärahaa alennetaan 4,65 % seuraavalla jaksolla. Asumistuessa ei tehty indeksikorotusta. Työeläkeindeksi nousi 0,6 prosenttia. Ansiotasoindeksi nousi yksityisellä sektorilla 1,9 prosenttia, kun se kunnilla nousi 1,4 ja valtiolla 1,5 prosenttia vuonna 2018. Kuluttajahintaindeksin vuosimuutos oli 1,1 prosenttia.

5) Tilastokeskuksen veronalaiset tulot tilaston mukaan verot ja maksut (ml. palkansaajien pakolliset eläkevakuutusmaksut) veivät tuloista 26,3 prosenttia vuonna 2018, kun edellisvuonna vastaava osuus oli 26,1 prosenttia. Tuloista ja veroista tehtäviin vähennyksiin tehtiin vuonna 2018 joitain muutoksia. Kunnallisverotuksen perusvähennyksen enimmäismäärää korotettiin 3 060 eurosta 3 100 euroon. Työtulovähennyksen enimmäismäärää korotettiin 1 420 eurosta 1 540 euroon ja poistumaprosenttia 1,51 prosentista 1,65 prosenttiin. Asuntovelan korkojen vähennyskelpoinen osuus pieneni 45 prosentista 35 prosenttiin.

Kuvio 4. Reaalitulojen muutokset fraktiiliryhmittäin (%) 2017–2018, pieni- ja suurituloisin 5 % eroteltuna

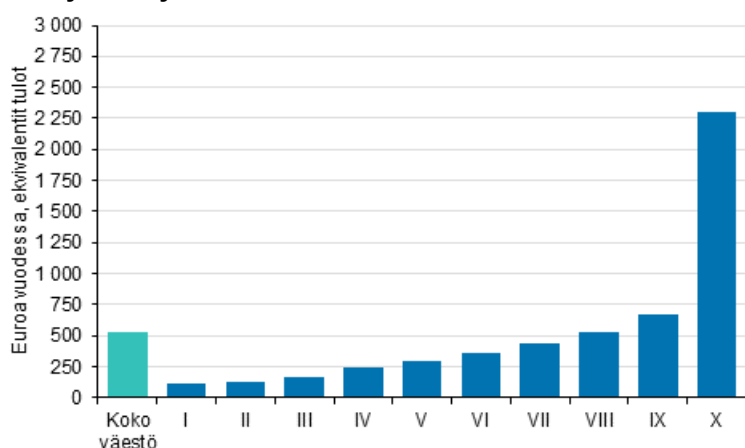


Väestö on järjestetty ekvivalenttien käytettävissä olevien rahatulojen mukaan ja luokiteltu kahteenkymmeneen yhtä suureen ryhmään, joista jokaisessa on noin 270 000 henkilöä.

Kaikkein pienituloisimpaan viiteen prosenttiin kuuluvilla henkilöllä talouden ekvivalentit nettotulot olivat alle 12 130 euroa vuodessa. Tämän ryhmän tulotaso kasvoi 1,3 prosenttia edellisvuoteen verrattuna. Tätä seuraavan viiden prosentin (eli muun pienituloisimman kymmenyksen) tulot kasvoivat selvästi vähemmän eli 0,9 prosenttia. Vastaavasti suurituloisimman kymmenyksen tulojen kasvua selittää valtaosin suurituloisimman viiden prosentin (tuloraja 53 800 euroa) muuta ylittä tulokymmenystä parempi tulokehitys. Tämän ryhmän sisällä suurituloisimman prosentin tulotaso kasvoi noin 7,3 prosenttia. Ilman suurituloisinta prosenttia suurituloisimman kymmenyksen tulotaso nousi 2,0 prosenttia.

Kuviossa 5 tulojen muutos vuodesta 2017 vuoteen 2018 on vielä esitetty euroina prosenttien asemesta. Koko väestön ekvivalenttien tulojen keskiarvo kasvoi noin 530 euroa (1,8 %) edellisvuodesta vuonna 2018. Pienituloisimman kymmenyksen ekvivalenttien tulojen keskiarvo kasvoi noin 110 euroa (1,0 %) ja suurituloisimman kymmenyksen keskiarvo 2 300 euroa (3,4 %).

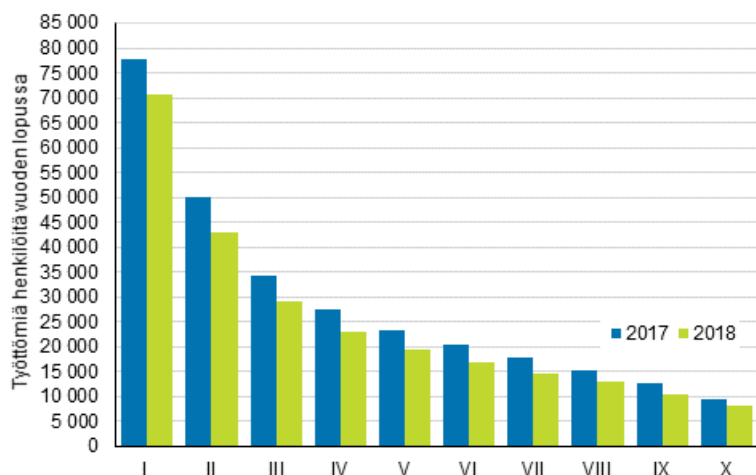
Kuvio 5. Käytettävissä olevien rahatulojen muutos (euroa/henkilö) tulokymmenyksittäin 2017–2018



Tulokäsité: ekvivalentit käytettävissä olevat rahatulot, keskiarvo henkeä kohti.

Tulokymmenysten koostumus muuttuu vuosittain ja tämä vaikuttaa myös tulokymmenysten keskitulojen muutoksiin. Vuonna 2018 työttömyys vähentyi edellisvuodesta, mikä paransi työllistyneiden asemaa tulojakaumassa. Vuoden 2018 lopussa oli työttömiä asuntoväestössä noin 40 000 henkeä vähemmän kuin vuotta aiemmin Tilastokeskuksen työssäkäyntitilaston määritelmän mukaan. Pienituloisimmassa kymmenesosassa työttömiä oli noin 70 700, mikä oli noin 7 000 henkeä edellisvuotta vähemmän (kuvio 6).

Kuvio 6. Vuoden lopussa työttömänä olleet henkilöt tulokymmenyksittäin 2017 ja 2018



Tieto vuoden lopun työttömyydestä on Tilastokeskuksen työssäkäyntitilaston tieto (ennakkotieto vuodelta 2018).

Tässä katsauksessa kuvattu tulokehitys perustuu kulutusyksikkökohtaisiin tuloihin henkilötasolla. Tulolajin mukaisesta tulokehityksestä on yksityiskohtaisempia tietoja asuntokuntatasolla tulonjakotilaston alueellista tulokehitystä kuvaavassa julkaisussa ja tulonsaajakohtaisia tietoja veronalaiset tulot -tilastossa. Henkilöiden ekvivalentteja tuloja ja henkilökohtaisia nettotuloja iän mukaan on tietokantataulukossa.

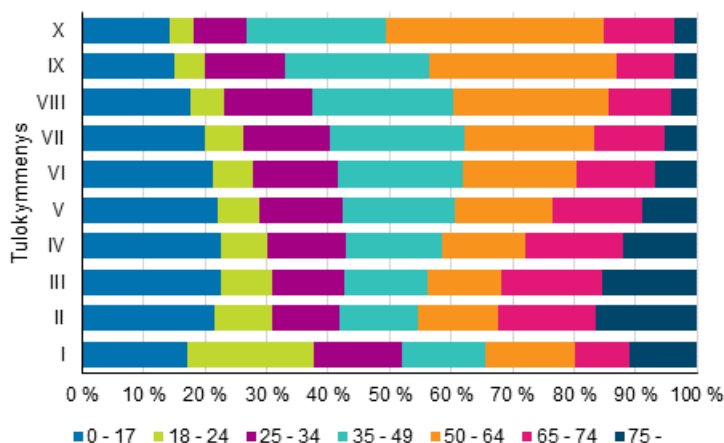
2. Tulokymmenysten rakenne ja tuloliikkuvuus

Seuraavassa tarkastellaan tulokymmenysten rakennetta ja sitä, missä määrin henkilöt pysyvät samoissa tulokymmenyksissä eri vuosina.

Tulokymmenysten rakenne

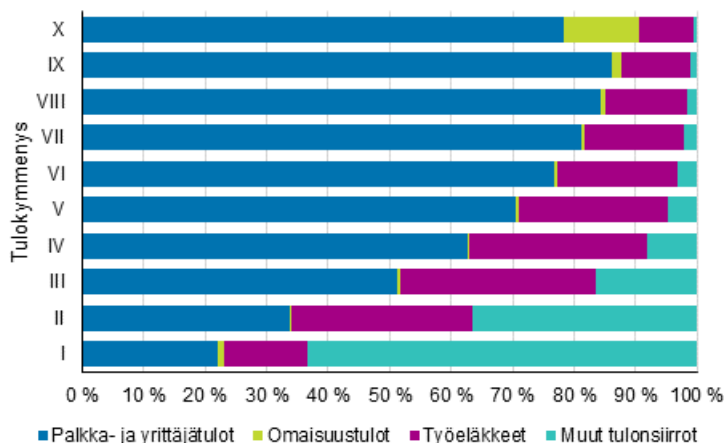
Samana tulokymmenyksen henkilöitä yhdistää tulotaso, mutta muutoin niissä on erilaisia henkilöitä; nuoria, ikääntyneitä ja työikäisiä. Kuviossa 7 on esitetty tulokymmenysten rakenne henkilön iän mukaan. Pienituloisimmassa kymmenyksessä suurin ryhmä ovat 18–24-vuotiaat. Noin 35 prosenttia ensimmäisen kymmenyksen henkilöistä on iältään 18–34-vuotiaita. Suurituloisimmassa kymmenyksessä eniten on 50–64-vuotiaita. Yli 64-vuotiaiden osuus on suurin tulokymmenyksissä II ja III, joissa molemmissa heitä on noin 32 prosenttia kymmenyksen henkilöistä.

Kuvio 7. Tulokymmenysten rakenne henkilön iän mukaan vuonna 2018 (% henkilöistä)



Enemmistöllä kahden pienituloisimman kymmenyksen henkilöistä asuntokunnan pääasiallisena tulolähteenä olivat tulonsiirrot (kuvio 8). Pienituloisimmassa kymmenyksessä kyse oli useimmiten muista tulonsiirroista kuin työeläkkeistä. Palkka- ja yrittäjätulot oli suurin tulolähde enemmistöllä henkilöistä neljännessä tulokymmenyksestä alkaen. Omaisuustulot oli suurin tulolähde yli kymmenesosalla suurituloisimman kymmenyksen henkilöistä.

Kuvio 8. Tulokymmenysten rakenne asuntokunnan pääasiallisen tulolähteen mukaan vuonna 2018 (% henkilöistä)



Pienituloisimman kymmenyksen henkilöistä noin puolet (52 %) asui yhden hengen asuntokunnassa ja vajaa viidennes (18 %) kahden hengen asuntokunnassa.

Puolet pysyi samassa tulokymmenyksessä vuosina 2017 ja 2018

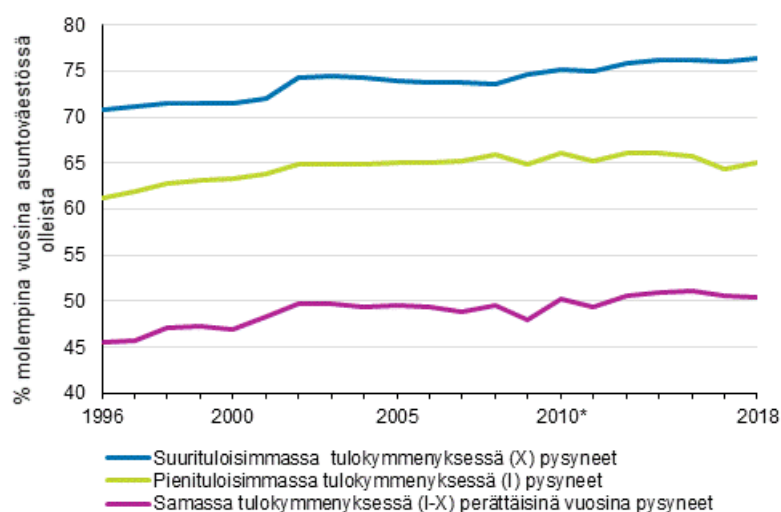
Siirtymiä vuosien 2017 ja 2018 tulokymmenysten välillä havainnollistaa taulukon 1 siirtymämatriisi. Esimerkiksi vuonna 2017 pienituloisimmassa kymmenyksessä olleista 65,0 prosenttia oli edelleen samassa ryhmässä vuotta myöhemmin ja 82,7 prosenttia kahdessa pienituloisimmassa kymmenyksessä. Vastaavasti suurituloisimmassa kymmenyksessä vuonna 2017 olleista 76,3 prosenttia oli samassa ryhmässä vuonna 2018 ja 90,3 prosenttia kahdessa suurituloisimmassa kymmenyksessä.

Taulukko 1. Siirtymämatriisi vuosien 2017–2018 tulokymmenysten välillä

Tulokymmenys 2017	I	II	III	IV	V	VI	VII	VIII	XI	X	Yhteensä
I	65,0	17,7	7,2	3,7	2,1	1,4	1,0	0,7	0,5	0,6	100,0
II	15,9	54,0	16,1	6,5	3,1	1,8	1,1	0,7	0,5	0,3	100,0
III	5,6	16,5	46,6	16,3	7,1	3,7	2,0	1,1	0,7	0,4	100,0
IV	3,3	5,3	17,8	42,3	16,6	7,5	3,8	1,9	1,0	0,5	100,0
V	2,2	2,6	5,9	18,4	40,2	17,2	7,7	3,5	1,5	0,7	100,0
VI	1,6	1,6	3,0	6,5	18,8	39,5	18,0	7,3	2,7	1,0	100,0
VII	1,3	1,0	1,7	3,2	6,7	18,9	40,6	18,6	6,2	1,6	100,0
VIII	1,1	0,7	1,1	1,7	3,1	6,4	18,7	45,0	18,7	3,5	100,0
IX	1,0	0,6	0,7	1,0	1,4	2,5	5,5	17,9	54,2	15,2	100,0
X	1,1	0,5	0,6	0,7	0,8	1,1	1,6	3,3	14,0	76,3	100,0

Kuviossa 9 on esitetty aikasarja niiden henkilöiden osuudesta, joiden tulokymmenys pysyi samana kahden perättäisen vuoden välillä. Noin puolet (50,4 %) henkilöistä pysyi samassa tulokymmenyksessä (I–X) vuodesta 2017 vuoteen 2018, kun vastaava osuus oli noin 46 prosenttia vuosina 1995 ja 1996.

Kuvio 9. Samassa tulokymmenyksessä sekä pieni- ja suurituloisimmassa kymmenyksessä perättäisinä vuosina pysyneiden osuus, %.



Vuosien 1995–2009 ja 2010–2018 tiedot eivät ole täysin vertailukelpoisia tulokäsitteen muutoksen vuoksi. Vuoden 2010 (vuosipari 2009–2010) tunnusluku on laskettu vanhan tulokäsitteen mukaisesta aineistosta.

Suurituloisimmassa kymmenesosassa vuosina 2017–2018 olleiden osuus oli 76,3 prosenttia henkilöistä. Vastaava osuus oli pienituloisimmassa kymmenyksessä 65,0 prosenttia. Osuus nousi hieman edellisvuodesta, joten pienituloisimmassa kymmenyksessä oli hieman vähemmän vaihtuvuutta kuin vuotta aiemmin. Pieni-

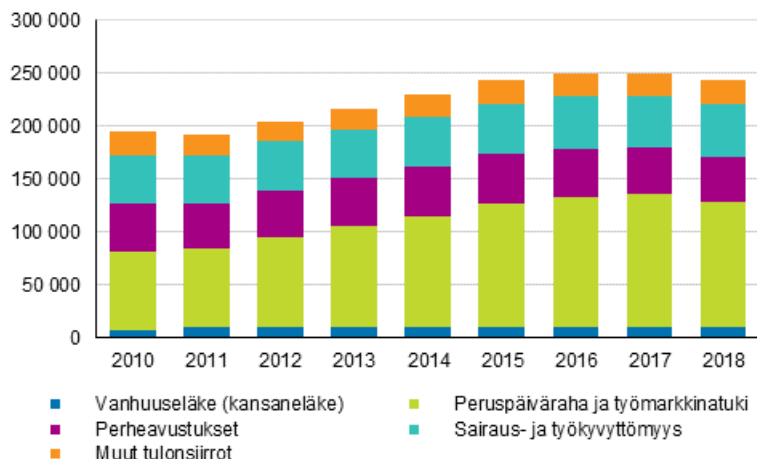
ja suurituloisimmasta kymmenesosasta on mahdollista liikkua vain yhteen suuntaan, joten niissä pysyneiden osuudet ovat suurempia kuin muissa tulokymmenyksissä.

3. Perusturvan varassa 243 000 henkilöä vuonna 2018

Asuntoväestöstä 4,5 prosenttia eli noin 243 000 henkilöä asui asuntokunnassa, jossa perusturvaetuuksien osuus oli yli 90 prosenttia bruttotuloista (kuvio 10). Näitä *kokonaan perusturvan varassa* olevia henkilöitä oli noin 6 000 vähemmän kuin kahtena edeltävänä vuotena ja yhtä paljon kuin vuonna 2015.

Kokonaan perusturvan varassa olleista 48 prosenttia asui asuntokunnassa, jonka suurin tulolähde oli peruspäiväraha tai työmarkkinatuki vuonna 2018¹⁾. Vuonna 2010 vastaava osuus oli noin 38 prosenttia.

Kuvio 10. Kokonaan perusturvan varassa olevat henkilöt asuntokunnan pääasiallisen tulolähteen mukaan 2010–2018



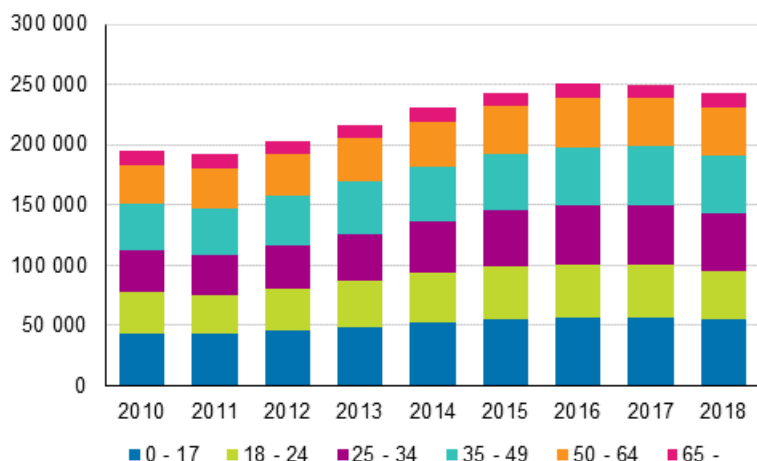
Perusturvaetuuksiin sisältyy tässä valtaosin muita kuin ansiosidonnaisia tulonsiirtoja, ja niihin on luettu myös asumistuki ja toimeentulotuki²⁾. Perusturvan varassa olevan talouden jäsenillä voi olla perusturvan lisäksi kalenterivuoden aikana pieniä ansiotuloja, ansiosidonnaisia tulonsiirtoja tai omaisuustuloja. Keskeisten perusturvaetuuksiin luettavien tulonsiirtojen jakautumista voi tarkastella tulonjakotilaston tietokantataulukosta.

Vajaat 23 prosenttia kokonaan perusturvan varassa olevissa asuntokunnissa asuvista henkilöistä oli alle 17-vuotiaita ja vajaat 5 prosenttia yli 64-vuotiaita vuonna 2018 (kuvio 11). Vajaat 17 prosenttia oli 18–24-vuotiaita. Ikäryhmien osuuksissa ei ole suurta muutosta vuoteen 2010 verrattuna.

1) Asuntokunnan pääasiallinen tulolähde on palkoista, yrittäjätuloista, omaisuustuloista ja tulonsiirroista se tulolaji, josta asuntokunnan jäsenet yhteensä saivat eniten tuloja vuoden aikana. Se ei kuvaa henkilön tai asuntokunnan toimintaa. Jos päätulolähde oli tulonsiirrot, on tulolähdettä edelleen tarkennettu ESSPROS-luokituksen ja sen sisällä hallinnollisten käsitteiden mukaisesti. Jos pääasiallinen tulolähde oli asumis- ja toimeentulotuki, on asuntokunta tässä katsauksessa luokiteltu toiseksi suurimman tulolähteen mukaan.

2) Käytännön syistä kaikki henkilölle maksetut sairaus- ja vanhempainpäivärahat sisältyvät perusturvaetuuksiin, eivät vain vähimmäispäivärahat. Niitä ei aineistosta voitu eritellä. Perusturvaetuuksiin on luettu työttömyysturvan peruspäiväraha ja työmarkkinatuki (ml. kotoutumistuki), sairaus- ja vanhempainpäivärahat, kotihoidon tuki, elatustuki (2010-), lapsilisät, kansaneläkkeenä maksetut vanhuus-, työkyvyttömyys- ja perhe-eläkkeet, takuueläkkeet (2011-), kuntoutusraha (Kela), vammaistuet, asumistuet, toimeentulotuki, opintoraha sekä eräitä muita sosiaaliavustuksia (mm. sotilasavustukset). Etuudet on määritely tulonjakotilastojen tuloluokituksen pohjalta aineiston sallimalla tarkkuudella.

Kuvio 11. Kokonaan perusturvan varassa olevat henkilöt iän mukaan 2010–2018



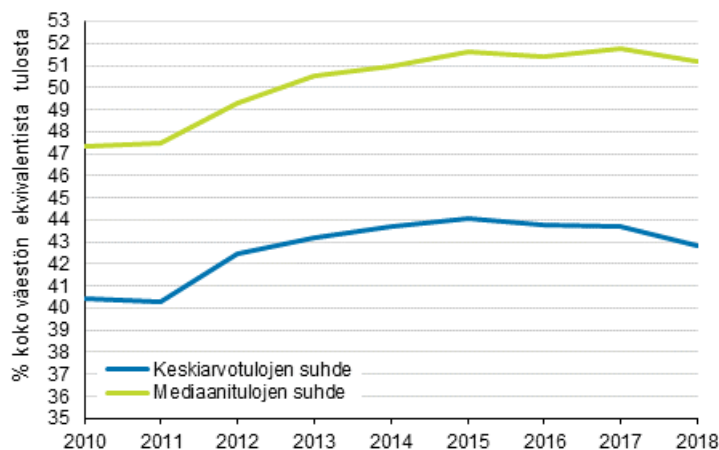
Alle 18-vuotiaista perusturvan varassa olevista noin 55 000 henkilöstä noin puolella asuntokunnan päätulolähde olivat perheavustukset. Muissa alle 65-vuotiaiden ikäluokissa yleisin päätulolähde taloudessa oli työttömyysturva. Ikäluokassa 18–24 myös muut tulonsiirrot (mm. opintotuki) olivat noin kolmanneksella talouden päätulolähde. Opiskelijoita ei voi määrittellä pääasiallisen tulolähteen perusteella.

Kokonaan perusturvan varassa olleista yli 17-vuotiaita naisia oli noin 85 000 ja miehiä noin 104 000 vuonna 2018. Miesten osuus oli noin 55 prosenttia. Osuus on kasvanut vuodesta 2010, jolloin se oli 53,5 prosenttia.

Perusturvan varassa olevien tulotaso puolet koko väestön tulotasosta

Kokonaan perusturvan varassa olleiden henkilöiden ekvivalenttien tulojen mediaani oli 13 037 euroa ja keskiarvo 12 457 vuonna 2018. Mediaanitulo oli noin puolet (51,2 %) koko väestön mediaanitulosta, kun se vuonna 2010 oli 47,4 prosenttia (kuvio 12). Perusturvan varassa olleiden tulotaso suhteessa koko väestöön on siten kasvanut vuosina 2010–2018 koko väestön mediaanituloa nopeammin. Perusturvaetuuksiin tehtiin tasokorotus 2012 ja toisaalta koko väestön mediaanitulo on kasvanut reaalisesti hyvin vähän kuluvalta vuosikymmenellä.

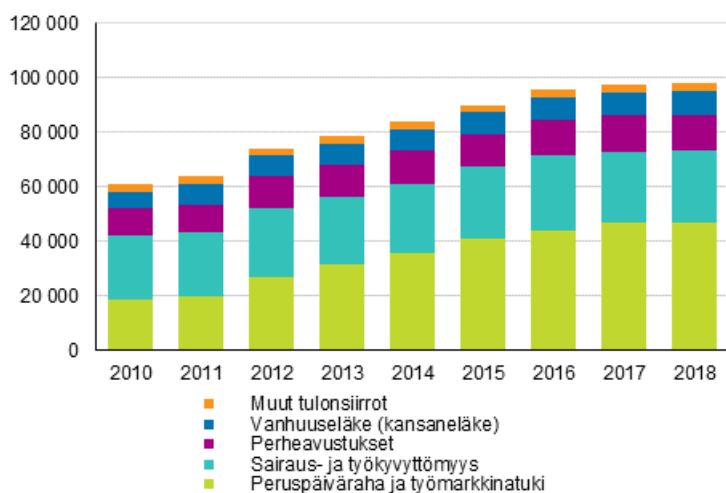
Kuvio 12. Kokonaan perusturvan varassa olleiden keskitulojen suhde (%) koko asuntoväestön keskituloihin 2010–2018



Pitkittyneesti kokonaan perusturvan varassa noin 98 100 henkilöä

Pitkittyneesti kokonaan perusturvan varassa olevia ovat henkilöt, joiden asuntokunta on ollut perusturvan varassa yhtäjaksoisesti vähintään neljä vuotta eli tilastovuoden lisäksi jokaisena edeltävistä kolmesta vuodesta³⁾. Tällaisia henkilöitä oli 98 100 vuonna 2018, kun heitä oli 61 097 vuonna 2010 (kuvio 13). Edellisvuodesta lukumäärä kasvoi noin 700 henkilöllä. Erityisesti nuorten osuus pienenee, kun tarkastellaan pitkittyneitä perusturvan varassa olemista viimeisimmän vuoden asemesta. Pitkittyneesti perusturvan varassa olevien ekvivalenttien tulojen mediaani oli 13 568 euroa vuonna 2018, joka oli 0,5 prosenttia edellisvuotta vähemmän ja noin 11 prosenttia enemmän kuin vuonna 2010.

Kuvio 13. Pitkittyneesti kokonaan perusturvan varassa olevat henkilöt asuntokunnan pääasiallisen tulolähteen mukaan 2010–2018



3) Alle kolmevuotiaat eivät voi olla pitkittyneesti perusturvan varassa.

4. Tuotannontekijätulojen erot ennallaan

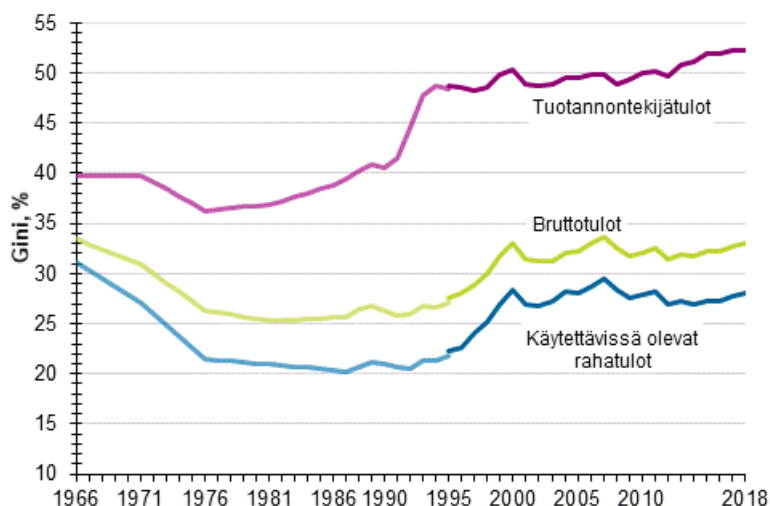
Suomessa tuloerojen nopean kasvun taustalla 1990-luvun lopussa oli vuosikymmenen alun syvä lama ja sitä seurannut nousukausi. Laman aikana tuotannontekijätulojen erot (tuloerot ennen tulonsiirtoja) kasvoivat nopeasti, mutta käytettävissä olevien rahattulojen erot vasta laman taituttua. Tuotannontekijätulojen erot pysyivät 1990-luvun laman jälkeen pitkään melko vakaina, mutta viime vuosina ne ovat jälleen olleet kasvussa.

Tuotannontekijätuloja ovat palkka-, yrittäjä- ja omaisuustulot eli tuotantotoiminnasta ja omaisuudesta saadut tulot. Kun tuotannontekijätuloihin lisätään saadut tulonsiirrot, saadaan bruttotulot. Kun bruttotuloista edelleen vähennetään maksetut tulonsiirrot, saadaan käytettävissä olevat rahattulot. Tuotannontekijätulot eivät sisällä tulonsiirtojen vaikutusta, joten ne jakautuvat epätasaisimmin kaikkien kotitalouksien kesken.

Tuotannontekijätulojen erot ennallaan edellisvuoteen verrattuna

Tuotannontekijätulojen eroja havainnollistaa kuvio 14, jossa on esitetty tuotannontekijätulojen, bruttotulojen ja käytettävissä olevien rahattulojen jakautuminen koko väestössä vuodesta 1966 alkaen.

Kuvio 14. Tuotannontekijätulojen, bruttotulojen ja käytettävissä olevien rahattulojen Gini-kertoimet (%) 1966–2018



Tulokäsitteet sisältävät myyntivoitot, mutta eivät asuntotuloa. Ekvivalentit tulot, jakauma muodostettu henkilöiden kesken. Lähteet: tulonjakotilaston kokonaisaineisto 1995–2018, tulonjakotilaston otosaineisto 1986–1995, kulutustutkimus 1966, 1971, 1976, 1981. Puuttuvat väliuudet (1967–1985) on lineaarisesti interpoloitu.

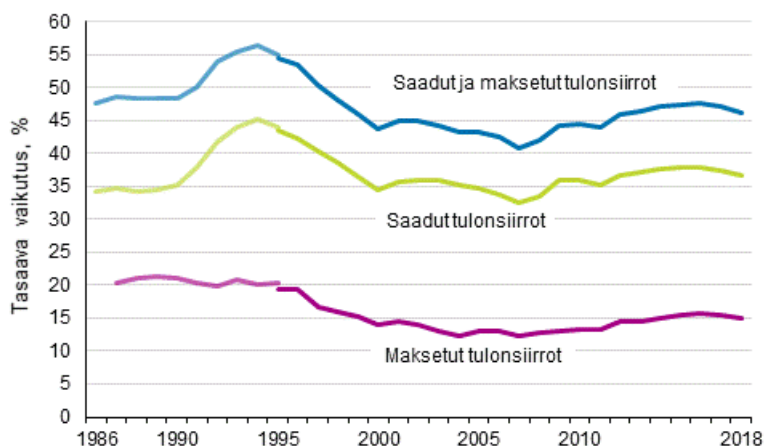
Edellisvuoteen verrattuna vuoden 2018 tuotannontekijätulojen Gini-kerroin pieneni 0,1 prosenttiyksikköä. Vuoteen 2010 verrattuna kasvua on 2,1 prosenttiyksikköä ja vuoteen 1995 verrattuna 3,4 prosenttiyksikköä¹⁾.

Tulonsiirtojen uudelleenjakava vaikutus 1986–2018

Tuotannontekijätulojen eroja tasaavat saadut tulonsiirrot sekä välittömät verot ja veronluonteiset maksut. Tulonsiirtojen tasaavaa vaikutusta voidaan kuvata sillä, kuinka monta prosenttia Gini-kerroin pienenee, kun tuotannontekijätuloihin lisätään saadut tulonsiirrot ja edelleen kun bruttotuloista vähennetään maksetut tulonsiirrot. Kuviossa 15 on kuvattu tulonsiirtojen tuloeroja tasaavaa vaikutusta kolmenkymmenen viime vuoden aikana. Tuotannontekijätulojen jakauma voisi olla erilainen ilman tulonsiirtoja, mitä laskelma ei huomioi.

1) Vuosi 2010 on vertailuvuosi, koska tulonjaon kokonaistilaston tulokäsite muuttui tuolloin. Vuosi 1995 on vertailuvuosi, koska tulonjaon kokonaistilaston tiedot alkavat tästä vuodesta ja tuloerot alkoivat tuolloin kasvaa.

Kuvio 15. Tulonsiirtojen tuloeroja tasaava vaikutus 1986–2018 (%)



Lähteet: tulonjakotilaston kokonaisaineisto 1995–2018, tulonjakotilaston otosaineisto 1986–1995.

Vuonna 2018 saatujen tulonsiirtojen tasaava vaikutus väheni edellisvuoteen verrattuna 0,8 prosenttiyksikköä. Vuosina 1995–2000 tasaava vaikutus aleni yhtäjaksoisesti noin kahden prosenttiyksikön vuosivauhtia ja vuosina 2004–2007 noin prosenttiyksikön vuosivauhtia. Tulonsiirtoihin tai verotukseen tehtyjen muutosten lisäksi tasaavaan vaikutukseen vaikuttavat muutokset lähtöjakaumassa eli tuotannontekijätulojen eroissa. Tulonsiirtojen tasaava vaikutus korostuu heikossa taloussuhdanteessa, kun tulonsiirtojen merkitys kotitalouksien tulonmuodostuksessa kasvaa.

Välittömät verot ja veronluonteiset maksut tasaavat edelleen tuloeroja niin, että käytettävissä olevien rahatulojen erot ovat pienemmät kuin bruttorahatulojen erot. Vuonna 2018 käytettävissä olevien rahatulojen Gini-kerroin oli 15,1 prosenttia bruttotulojen Gini-kerrointa pienempi. Tasaava vaikutus väheni 0,5 prosenttiyksikköä edellisvuodesta ja oli noin vuoden 2014 tasolla. Se oli kuitenkin edelleen selvästi pienempi kuin vuonna 1995 (23,3 prosenttia). Verotuksen tasaava vaikutus heikkeni lähes yhtäjaksoisesti 1990-luvun puolivälistä 2000-luvun ensimmäisen vuosikymmenen puoleen väliin saakka. Tällöin ansiotuloverotus keveni ja samaan aikaan tuolloin pääosin tasaverona verotetut omaisuustulot kasvoivat voimakkaasti.

Liitetaulukot

Liitetaulukko 1. Gini-kertoimet (%) Suomessa 1966–2018.

Vuosi	Gini-kerroin (%), vuositulot			Gini-kerroin (%), useamman vuoden tulot ⁵⁾	
	Käytettävissä olevat rahatulot	Tuotannontekijätulot	Bruttotulot	Kuuden vuoden käytettävissä olevat rahatulot	Kahden vuoden käytettävissä olevat rahatulot
1966 ¹⁾	31,1	39,7	33,7		
1971 ¹⁾	27,0	39,8	31,4		
1976 ¹⁾	21,5	36,3	26,6		
1981 ¹⁾	20,9	36,9	25,7		
1986 ²⁾	20,4	38,9	25,6		
1987 ²⁾	20,3	39,4	25,7		
1988 ²⁾	20,7	40,2	26,4		
1989 ²⁾	21,1	40,8	26,8		
1990 ²⁾	20,9	40,5	26,3		
1991 ²⁾	20,7	41,5	25,8		
1992 ²⁾	20,5	44,6	26,0		
1993 ²⁾	21,3	47,7	26,7		
1994 ²⁾	21,3	48,7	26,7		
1995 ²⁾	21,8	48,4	27,1		
1995 ³⁾	22,2	48,8	27,5		
1996 ³⁾	22,6	48,6	28,0		21,4
1997 ³⁾	24,0	48,3	28,9		22,4
1998 ³⁾	25,2	48,6	29,9		23,6
1999 ³⁾	27,0	49,9	31,8		25,1
2000 ³⁾	28,4	50,4	33,0	22,4	26,7
2001 ³⁾	26,9	48,9	31,5	23,1	26,6
2002 ³⁾	26,8	48,8	31,2	23,8	25,9
2003 ³⁾	27,2	48,9	31,3	24,3	26,1
2004 ³⁾	28,2	49,6	32,1	24,8	26,8
2005 ³⁾	28,1	49,5	32,3	25,1	27,2
2006 ³⁾	28,7	49,8	33,0	25,1	27,4
2007 ³⁾	29,5	49,8	33,6	25,6	28,1
2008 ³⁾	28,4	48,9	32,5	25,8	28,0
2009 ³⁾	27,6	49,4	31,7	25,8	27,0
2010 ⁴⁾	27,9	50,1	32,1	25,7	26,8
2011 ⁴⁾	28,2	50,2	32,5	25,8	27,1
2012 ⁴⁾	26,9	49,7	31,5	25,5	26,6
2013 ⁴⁾	27,2	50,8	31,9	25,2	26,1
2014 ⁴⁾	27,0	51,1	31,8	25,0	26,2
2015 ⁴⁾	27,3	51,9	32,3	24,9	26,3

Vuosi	Gini-kerroin (%), vuositulot			Gini-kerroin (%), useamman vuoden tulot ⁵⁾	
	Käytettävissä olevat rahatulot	Tuotannontekijätulot	Bruttotulot	Kuuden vuoden käytettävissä olevat rahatulot	Kahden vuoden käytettävissä olevat rahatulot
2016 ⁴⁾	27,2	52,0	32,3	24,8	26,3
2017 ⁴⁾	27,7	52,3	32,7	24,8	26,6
2018 ⁴⁾	28,1	52,2	33,1	25,0	27,0

- 1) Vuosien 1966–1981 tiedot perustuvat kulutustutkimukseen. Tulokäsitemkvivalentit rahatulot, kulutusyksikköasteikko muunnettu OECD. Tulonkäyttöyksikkö kotitalous, henkilöpainotus.
- 2) Vuosien 1986–1995 tiedot perustuvat tulonjakotilaston otosaineistoon. Tulokäsitemkvivalentit rahatulot (ml. myyntivoitot), kulutusyksikköasteikko muunnettu OECD. Tulonkäyttöyksikkö kotitalous, henkilöpainotus.
- 3) Vuodesta 1995 eteenpäin tiedot perustuvat tulonjakotilaston kokonaisaineistoon. Tulokäsitemkvivalentit rahatulot (ml. myyntivoitot), kulutusyksikköasteikko muunnettu OECD. Tulonkäyttöyksikkö asuntokunta, henkilöpainotus.
- 4) Tulonjakotilaston kokonaisaineiston tulokäsitem on hieman kattavampi tilastovuodesta 2010 alkaen. Tuloihin on lisätty elatustuki, saatu elatusapu, verottomat apurahat ja asevelvollisten päivärahat. Uudella tulokäsitteellä vuoden 2010 Gini-kerroin on 0,3 prosenttiyksikköä pienempi kuin vanhalla tulokäsitteellä.
- 5) Gini-kerroin laskettuna henkilöiden kulutusyksikköä kohti lasketuista käytettävissä olevista rahatuloista tilastovuodelta ja sitä edeltävältä yhdeltä tai viideltä vuodelta. Kahden vuoden tuloissa ensimmäinen tieto on ajanjaksolta 1995–1996 eli vuoden 1996 kahden vuoden Gini-kerroin on laskettu näiden vuosien yhteenlasketuista tuloista. Vastaavasti vuoden 2018 tieto on laskettu vuosien 2017–2018 tuloista. Mukana ovat henkilöt, jotka olivat asuntoväestössä molempina vuosina. Kuuden vuoden tuloissa ensimmäinen tieto on ajanjaksolta 1995–2000 ja viimeisin ajanjaksolta 2013–2018. Mukana ovat henkilöt, jotka olivat asuntoväestössä kaikkina kuutena vuotena.

Laatuseloste: tulonjakotilasto

1. Tilastotietojen relevanssi

Tulonjakotilasto kuvaa kotitalouksien ja asuntokuntien tulojen rakennetta ja jakautumista väestöryhmittäin ja alueittain Suomessa. Tilasto laaditaan vuosittain, ja sen tietosisältö perustuu kansainvälisiin suosituksiin¹⁾. Tulonjakotilasto kuvaa kattavasti kotitalouksien käytettävissä olevia rahatuloja, joka on tulonjakotilaston ensisijainen tulokäsite. Muita päätulokäsitteitä ovat tuotannontekijätulot eli palkka-, yrittäjä- ja omaisuustulot, saadut tulonsiirrot sekä maksetut tulonsiirrot. Tilaston pohjalta tuotetaan useita indikaattoreita, joista keskeisimpiä ovat tuloeroja kuvaava Gini-kerroin, kotitalouksien ja asuntokuntien tulojen keskiarvo ja mediaani sekä suhteellinen pienituloisuusaste.

Tilaston tiedot johdetaan kahdesta perusaineistosta, koko asuntokuntaväestön kattavasta tulonjaon kokonaisaineistosta ja edustavaan otokseen perustuvasta tulo- ja elinolotutkimuksesta. Tulonjaon kokonaisaineisto on kokonaan rekisteripohjainen koko väestön kattava aineisto henkilöiden ja asuntokuntien tuloista ja mahdollistaa yksityiskohtaisten luokitusten mukaisen tilastoinnin, erityisesti alueellisesti. Se on ensisijainen kansallinen tietolähde väestöryhmittäisten tuloerojen ja alueellisten tulojen kuvaamisessa. Kokonaisaineiston aikasarjatiedot ovat tilastoitu vertailukelpoisesti vuodesta 1995 alkaen.

Otosaineiston tiedot ovat kansainvälisesti vertailukelpoisia, ja niitä on saatavilla vuodesta 1966 lähtien. Otosaineiston muodostamisessa noudatetaan EU:n tulo ja elinolot -tilastosta annettua asetusta (EU:n parlamentin ja neuvoston asetus 1177/2003). Otosaineisto ei sovellu edustavuuteen liittyvien rajoitusten vuoksi tarkkoihin alueiden tai väestöryhmien välisiin tulonjakotarkasteluihin. Otosaineistossa on toisaalta käytössä luokituksia ja taustatietoja, joiden mukaisia tietoja ei ole kokonaisaineistossa. Näistä luokituksista tärkein on sosioekonominen asema.

Tulonjakotilaston tiedot julkaistaan Tilastokeskuksen internet-sivuilla osoitteessa www.tilastokeskus.fi *Tulot ja kulutus* -aihealueen alla. Tietoja tilastoidaan muun muassa tulotason, alueen, sosioekonomisen aseman, elinvaiheen ja iän mukaan. Aineistoista tehdään erityisselvityksiä asiakkaille pyynnöstä. Otosaineistosta julkaistaan myös kansallinen [elinolotilasto](#) Elinolot-aihealueen alla. Tässä tilastossa julkaistaan tietoja köyhyys- tai syrjäytymisriskissä olevista henkilöistä (at risk of poverty or social exclusion, AROPE).

Tulonjakotilaston kokonaisaineiston alueittaisia tietoja julkaistaan lisäksi Terveyden ja hyvinvoinnin laitoksen (THL) ylläpitämässä tilasto- ja indikaattoripankki SOTKANetissa. Tulonjakotilaston otosaineistosta toimitetaan tietoja EU:n tilastovirastolle Eurostatille (EU-SILC, European Union Statistics on Income and Living Conditions), OECD:lle (OECD IDD) ja määrävuosin Luxemburg Income Study'n (LIS) kansainväliseen tietokantaan. Ne julkaisevat kansainvälisesti vertailukelpoisia tietoja säännöllisesti tilastotietokannoissa ja julkaisuissa verkkosivuillaan. Kansainvälisen, vertailevan EU-SILC-aineiston tietoja käytetään Euroopan Unionin hallinnollisten ohjelmien monitorointiin. EU-SILC-aineisto on yleisesti käytetty tutkimusaineisto kansainvälisessä tutkimuksessa.

2. Tilastotutkimuksen menetelmäkuvaus

Tilasto perustuu vuosittain kerättävään kokonaisaineistoon ja sen yhteydessä integroidusti muodostettavaan otosaineistoon. Tulonjakotilaston perusaineistojen välillä on määritelmällisiä eroja. Tärkein eroista koskee tulonkäyttöyksikköä. Kokonaisaineistossa tulonkäyttöyksikkö on rekisteröity asuntokunta ja otosaineistossa yhteisen taloudenpidon kotitalous, joka muodostetaan haastattelussa. Asuntokunnan muodostavat kaikki samassa asuinhuoneistossa vakinaisesti asuvat henkilöt. Tulonjakotilaston otosaineistossa kotitalouden muodostavat kansainvälisten suositusten mukaisesti ne henkilöt, jotka asuvat, ruokailevat tai käyttävät tulojaan yhdessä. Kokonaisaineiston ja otosaineiston tulotiedot ovat muutoin samoja, mutta otostilastoon sisältyy rekistereistä puuttuvia tulotietoja, jotka kerätään haastattelemalla (korkotulot, eräät kotitalouksien väliset tulonsiirrot). Kokonais- ja otosaineiston eroja on tarkasteltu tämän laatuselosteen luvuissa 6 ja 7.

Kokonaisaineisto

1) OECD (2013) OECD Framework for Statistics on the Distribution of Household Income, Consumption and Wealth. OECD Publishing; UNECE (2011) Canberra Group Handbook on Household Income Statistics, Second Edition 2011.

Tulonjakotilaston kokonaisaineisto on koko asuntoväestön kattava tilastoaineisto, joka kootaan henkilötasolla useista hallinnollisista aineistoista ja rekistereistä. Siten tilasto sisältää yksityiskohtaista tietoa kaikkien asuntokuntien ja niihin kuuluvien henkilöiden tuloista.

Kokonaisaineiston laadinnassa on käytetty seuraavia hallinnollisia aineistoja ja tilastorekistereitä:

- Väestörekisterikeskuksen väestötietojärjestelmä ja Tilastokeskuksen henkilö- ja asuntotietovaranto
- Verohallinnon verotietokanta
- Kansaneläkelaitoksen eläke- ja etuustietokanta (sairausvakuutuskorvaus- ja kuntoutusrekisteri, elatustukirekisteri, opintotukirekisteri sekä asumistukirekisteri)
- Terveyden ja hyvinvoinnin laitoksen (THL) kunnilta keräämä ehkäisevän ja täydentävän toimeentulotuen aineisto
- Eläketurvakeskuksen eläketapahtumarekisteri
- Tilastokeskuksen tutkintorekisteri
- Valtiokonttorin sotilasvammakorvausjärjestelmän tietokanta
- Finanssivalvonnan (FIVA) tiedot (ansiosidonnaiset työttömyyspäivärahat)
- Tilastokeskuksen yritysrekisteri
- Työllisyysrahaston (ent. Koulutusrahasto) tiedot

Kokonaisaineiston kohdeperusjoukkona on Suomen asuntoväestö tilastovuoden lopussa (31.12). Asuntoväestön muodostavat kaikki asuinhuoneistoissa vakinaisesti asuvat henkilöt. Tilaston ulkopuolelle jää runsaat kaksi prosenttia koko väestöstä. Heihin kuuluvat vakinaisesti laitoksissa kirjoilla olevat (esimerkiksi pitkäaikaisesti vanhainkodeissa, hoitolaitoksissa, vankiloissa tai sairaaloissa asuvat), asunnottomat, ulkomailla ja tietymättömissä olevat henkilöt.

Kokonaisaineisto laaditaan yhdistämällä hallinnolliset ja rekisteritietolähteet henkilötunnuksen avulla henkilöille. Asuntokunnan tulot muodostetaan laskemalla yhteen samaan asuntokuntaan kuuluvien henkilöiden tulot.

Otosaineisto

Tulonjakotilaston otosaineiston perustiedot kootaan yhdistämällä kotitalouksilta haastattelemalla kerätyt tiedot ja kokonaisaineiston rekisteritiedot hyväksytysti haastattelulle otokselle. Pääosa kotitalouksien luokittelutiedoista sekä ne tulotiedot, joita ei ole saatu rekistereistä, on kerätty haastattelemalla.

Haastattelut

Haastatteluista vastaa Tilastokeskuksen Tiedonhankinta-yksikkö. Haastattelut tehdään tietokoneavusteisesti Blaise-lomakeohjelmiston avulla valtaosin puhelinhaastatteluina. Kielenä käytetään haastateltavan valinnan mukaan joko suomea, ruotsia tai englantia (tilastovuodesta 2014 lähtien). Vuonna 2018 haastattelun keskimääräinen kesto oli noin 30 minuuttia.

Perusjoukko

Otosaineiston kohdeperusjoukko ja viiteajankohta (tilastovuoden viimeinen päivä) ovat samat kuin kokonaisaineistossa. Otoksesta poistetaan hieman peittovirhettä, sillä se muodostetaan ennen tilastovuoden loppua. Virheen seurauksena otoksesta poistetaan haastatteluissa kohdeperusjoukkoon kuulumattomat otoshenkilöt, ns. ylipeitto. Poimintakehikon ulkopuolelle jääneiden, ns. alipeittoon kuuluvien otoshenkilöiden määrä, jotka tahdistuvat viiveellä rekistereihin, on pieni.

Otoshenkilön kotitalouteen kuuluvat henkilöt määritellään tilastovuoden lopun tilanteen mukaan haastattelussa. Haastatteluissa otoskotitalouteen luetaan henkilöt, jotka kuuluivat kotitalouteen viiteajankohtana, ja poistetaan siihen kuulumattomat henkilöt. Hyväksytyt otoksen ulkopuolelle jäävät kotitaloudesta tilapäisesti poissaolevat, esim. yli vuoden ulkomailla oleskelevat, jos heidän Suomessa asuva kotitaloutensa katsoo, että henkilö ei kuulu kotitalouteen.

Tilastovuoden perusjoukko täsmentyy tilaston viiteajankohdan jälkeen noin 3 kuukautta myöhemmin Tilastokeskuksen asuntokuntatilaston aineistoon ja tulonjakotilaston kokonaisaineistoon. Tietoja käytetään otosaineiston kalibroinnissa, jolla haastattelussa hyväksytty otos saadaan vastaamaan perusjoukkoa (ks. painokertoimet).

Otanta-asetelma

Tulonjakotilaston otosaineisto muodostuu neljän vuoden kiertävästä paneeliotoksesta, jotka ovat toisistaan riippumattomia, itsenäisiä otoksia. Tilastovuoden aineistossa on mukana tilastovuonna poimittu, 1. tutkimuskerran otos ja edeltävinä vuosina poimitut, 2.-4. tutkimuskerran otokset. Osohenkilöt osallistuvat tutkimukseen kaikkiaan neljänä tutkimuskertana. (Taulukko 2). Vuoteen 2008 saakka otos sisälsi kaksi paneelia. Muutoksen seurauksena lähtöotosta pienennettiin siten, että ensimmäiselle tutkimuskerralle on valittu vuodesta 2009 alkaen 5 000 henkilöä aikaisemman 7 500:n sijaan.

Tulonjakotilaston otosaineiston otanta-asetelmana on kaksivaiheinen ositettu otanta. Otos on henkilöotos. Ensimmäisessä vaiheessa muodostetaan ns. master-otos poimimalla systemaattisella otannalla 50 000 vähintään 16-vuotiasta henkilöä Tilastokeskuksen väestötietokannasta²⁾. Toisessa vaiheessa master-otoksesta poimitaan varsinainen tulonjakotilaston otos, 5 000 henkilöä ositteittain. Henkilön todennäköisyys sisältyä otokseen riippuu osituskriteerien ohella 16 vuotta täyttäneiden jäsenten lukumäärästä asuntokunnassa.

Ositteiden muodostamiseen käytetään tilastovuotta edeltävän vuoden tietoja asuntokuntakotitalouden valtionveronalaisista tuloista ja niiden perusteella muodostetuista sosioekonomisista ryhmistä. Sosioekonomiset ryhmät ovat palkansaaajat, maatalousyrittäjät, muut yrittäjät, eläkeläiset ja muut. Ositekohtaisten otoskokojen määrittelyssä eli otoksen kiintiöinnissä on otettu huomioon tulonjakotutkimuksen erityistarpeet. Yrittäjillä ja suurituloisilla on muita suurempi todennäköisyys sisältyä otokseen.

Ositteiden lukumäärä on ollut vuodesta 2014 lähtien kaksitoista, kun verotietueettomat yhdistettiin pienituloisten muut 1 ryhmään. Muutos ei vaikuttanut tietojen vertailukelpoisuuteen. Vuodesta 2003 lähtien ositteet on määritelty kohdehenkilön asuntokunnan sosioekonomisen ryhmän ja tuloluokan mukaan estimoinnin parantamiseksi³⁾. Aiemmin luokittelu tehtiin kohdehenkilön tietojen perusteella. Ositteiden kiintiöintiä muutettiin viimeksi vuonna 2007 kasvattamalla pienituloisten ja eläkeläisten lukumäärää. Muutoksen taustalla oli tarve tehostaa pienituloisuusindikaattorien kuten pienituloisuusasteen estimointia.

Ositteiden lukumäärä on ollut vuodesta 2014 lähtien kaksitoista, kun verotietueettomat yhdistettiin pienituloisten muut 1 ryhmään. Muutos ei vaikuttanut tietojen vertailukelpoisuuteen. Vuodesta 2003 lähtien ositteet on määritelty kohdehenkilön asuntokunnan sosioekonomisen ryhmän ja tuloluokan mukaan estimoinnin parantamiseksi. Aiemmin luokittelu tehtiin kohdehenkilön tietojen perusteella. Ositteiden kiintiöintiä muutettiin viimeksi vuonna 2007 kasvattamalla pienituloisten ja eläkeläisten lukumäärää. Muutoksen taustalla oli tarve tehostaa pienituloisuusindikaattorien kuten pienituloisuusasteen estimointia.

Painokertoimet

Kotitaloudet ja henkilöt saavat painokertoimen, jolla niiden tiedot korotetaan edustamaan perusjoukon tietoja. Kotitalouksille muodostetaan aluksi asetelmapainot käyttäen hyväksi osohenkilön sisältymistodennäköisyyttä otoksessa. Hyväksytyt otoksen asetelmapainoille tehdään vastauskatokorjaus kertomalla ne ositteittain hyväksytysti vastanneiden osohenkilöiden kotitalouksien osuuden käänteisluvulla. Vastauskatokorjatut painot kalibroidaan CALMAR-makrolla vastaamaan perusjoukon keskeisiä tunnettuja jakaumia kokonaisuaineistosta. Menettelyllä pyritään pienentämään kadon valikoivuuden aiheuttamaa harhaa ja tuottamaan mahdollisimman tarkkoja estimaatteja tärkeimmille tulomuuttujille. Vuoden 2018 aineiston painojen kalibroinnissa käytettiin seuraavia tietoja:

- alue (maakuntajako, jossa Helsinki ja muu pääkaupunkiseutu erikseen; tilastollinen kuntaryhmitys)
- asuntokunnan koko
- jäsenten ikä- ja sukupuoliryhmät
- 16 vuotta täyttäneiden koulutusaste
- keskeisten tuloerien kokonaissummat: palkka-, yrittäjä- ja omaisuustulot, työttömyyspäivärahat (peruspäiväraha ja työmarkkinatuki, ansiosidonnainen osuus), eläkkeet, asunto- ja opintolainojen korot; tulonsaajien lukumäärät (ansiosidonnainen työttömyyspäiväraha, palkkatulot, eläketulot)
- tulonjaon kokonaistilaston pienituloisiin asuntokuntiin kuuluvien henkilöiden lukumäärä asuntoväestössä (rekisteripohjainen tulokäsité)

2) Vuodesta 2003 lähtien ikäraja on ollut 16 vuotta aikaisemman 15 vuoden sijaan. Muutos on seurausta Euroopan yhteisön tilastoviraston Eurostatin EU:n tulo- ja elinolotilaston (EU-SILC) edellyttämistä toteuttamiskäytännöistä. Tilastovuonna 2015 master-otokseen poimittiin poikkeuksellisesti 100 000 kohdehenkilöä.

3) Vuodesta 2003 lähtien ositteet on määritelty kohdehenkilön kotitalouden sosioekonomisen ryhmän ja tuloluokan mukaan, kun aiemmin luokittelu tehtiin kohdehenkilön mukaan. Ositeluokittelun muutos perustuu testeihin, joissa kotitalouteen perustuvan luokittelun todettiin olevan estimoinnin kannalta tehokkaamman kuin henkilöön perustuvan.

Kalibrointitiedoista pienituloisiin asuntokuntiin kuuluvien lukumäärä otettiin käyttöön tilastovuonna 2015 ja koulutusaste tilastovuonna 2016 korjaamaan kasvaneesta kadosta seurannutta lisääntyntä harhaa. Vaikutus 16 vuotta täyttäneiden henkilöiden koulutusjakaumaan oli merkittävä: peruskoulun varassa tai vailla koulutustietoa olevien lukumäärä kasvoi ja korkeakoulututkinnon suorittaneiden lukumäärä pieneni. Sitä vastoin väestöryhmien mediaanitulojen muutokset ja vuosimuutokset olivat pieniä. Väestöryhmien väliset tulosuhteet eivät muuttuneet. Kalibrointimuutoksella ei ollut vaikutusta keskeisten tunnuslukujen vertailukelpoisuuteen⁴⁾.

3. Tietojen oikeellisuus ja tarkkuus

Tilaston kokonaisaineiston tietolähteinä käytetään pelkästään hallinnollisia rekisteriaineistoja, jolloin tilaston laatu riippuu lähdeaineistojen laadusta ja aineistojen käsittelyyn liittyvästä virheestä. Kokonaisaineistoon muodostettavien tietojen oikeellisuus varmistetaan tarkistamalla eri lähdeaineistoista käytettävien tietojen virheettömyys ja yhtäpitävyys johdettavia luokituksia ja muuttujia varten. Tarkistuksia tehdään lisäksi otosaineistossa sen jälkeen, kun kokonaisaineiston tiedot on yhdistetty otokselle.

Väestötietojen osalta kokonaisaineiston laatua on selvitetty esimerkiksi Tilastokeskuksen Asunnot ja asuinolot -tilaston laatuselosteessa. Kokonaisaineiston tulotietojen peittävyys on hyvä käytettyyn tulokäsitteeseen nähden (käytettävissä olevat rahatulot). Tiedoista puuttuvat tuloerät, jotka jäävät kokonaan rekisterien ulkopuolelle tai joita ei lueta tuloksi. Tulotietojen peittävyyttä ja laatua tutkitaan vertaamalla kokonaisaineistoa muihin tilastolähteisiin, kuten Verohallinnon, Kelan, Eläketurvakeskuksen ja Terveysten ja hyvinvoinnin laitoksen tilastoihin ja Tilastokeskuksen kansantalouden tilinpidon kotitaloussektorin tietoihin. Vertailuja tehdään säännöllisesti vuosittain ja niistä voi tarkemmin tiedustella Tilastokeskuksesta.

Otosaineistossa tulosten laatuun vaikuttavat kadon ja satunnaisvaihtelun lisäksi peittovirheet (kehikkoperusjoukko poikkeaa kohdeperusjoukosta) ja mittausvirheet (tulomuuttujan mitattu arvo poikkeaa sen oikeasta arvosta). Osa näistä virhelähteistä voi tuottaa systemaattisia virheitä. Systemaattisia virheitä arvioidaan vertaamalla estimaatteja kokonaisaineistoista ja muista rekistereistä saataviin, koko väestöä koskeviin tietoihin sekä muiden tilastojen vastaaviin tietoihin. Vertailuja tehdään vuosittain ja niitä voi tiedustella Tilastokeskuksesta.

Taulukossa 1 on tietoja vuoden 2018 tulonjakotilaston ensimmäisen tutkimuskerran otoksesta ja kadosta ositteittain. Ositteessa oleva numero kuvaa tuloluokkaa, esimerkiksi palkansaajat on jaettu valtionveronalaisten tulojen mukaan neljään luokkaan (1=pienituloisin, 4=suurituloisin luokka). Taulukossa 2 on kuvattu saatua otosaineistoa, katoa ja ylipeittoa tutkimuskerroittain. Otosaineiston kadon korjaamista painokertoimin on kuvattu edellä, katso kohta 2 Tilastotutkimuksen menetelmäkuvaus. Tarkempia tietoja otosaineiston laadusta löytyy myös elinolotilaston laatuselosteesta.

4) Lisätietoja kalibrointimuutoksen vaikutuksista tuloksiin saa vuoden 2016 tulonjakotilastosta.

Taulukko 1. Vuoden 2018 tulonjakotilaston I tutkimuskerran otoksen jakautuminen ositteittain

	Masterotoksen koko	Brutto-otos	Poimintasuhde, %	Hyväksytyt kotitalouksia	Kato	Ylipeitto
Osite						
Palkansaajat 1	10 786	821	7,6	395	416	9
Palkansaajat 2	8 096	650	8,0	351	297	2
Palkansaajat 3	6 868	567	8,2	346	215	6
Palkansaajat 4	3 479	500	14,3	301	186	13
Yrittäjät 1	1 511	400	26,4	219	179	2
Yrittäjät 2	771	301	38,9	163	136	2
Maanviljelijät 1	568	200	35,2	134	61	5
Maanviljelijät 2	548	182	33,2	143	37	2
Eläkeläiset 1	7 951	500	6,2	305	197	28
Eläkeläiset 2	5 689	402	7,0	293	101	8
Muut 1	3 202	346	10,8	138	202	6
Muut 2	409	132	32,2	72	59	1
Yhteensä	49 879	5 000	10,0	2 860	2 056	84

Taulukko 2. Tulonjakotilaston 2018 otoskoko ja vastauskato

	Tutkimuskerta				
	Koko otos	1	2	3	4
Brutto-otos, kotitalouksia	12 665	5 000	2 887	2 469	2 309
Ylipeitto	159	84	26	25	24
Netto-otos	12 506	4 916	2 861	2 444	2 285
Kato	2 860	2 056	400	242	162
- Kieltäytyneitä	1 841	1 277	286	171	107
- Ei tavoitettu	842	659	87	55	41
- Muu syy	177	120	27	16	14
Hyväksytyt	9 646	2 860	2 461	2 202	2 123
Nettokato, %	22,9	41,8	14,0	9,9	7,1

4. Julkaistujen tietojen ajantasaisuus ja oikea-aikaisuus

Tulonjakotilasto laaditaan vuosittain, ja tilaston tiedot kuvaavat asuntokuntien ja kotitalouksien sekä asuntokuntaväestön ja kotitalousväestön tuloja kalenterivuoden ajalta. Rekisteriaineistot ovat käytävissä tilastovuodelta noin 11 kuukauden kuluessa. Kokonaisaineistosta tilastoitavat tiedot ovat lopullisia, ja ne julkaistaan noin vuosi tilastovuoden päättymisen jälkeen. Orosaineiston tiedot valmistuvat julkaistavaksi ennakkollisina noin vuosi ja lopullisina noin 15 kuukautta tilastovuoden päättymisestä. Tilaston julkaisupäivät on merkitty Tilastokeskuksen julkistamiskalenteriin. Tietoaineistot toimitetaan EU:n tilastovirastolle Eurostatille ja OECD:lle yhtäaikaaisesti otosaineiston julkistuspäivinä. Eurostat ja OECD vastaavat Suomea koskevien tietojen jakelusta osana kansainvälisiä, vertailevia tilastoaineistoja pian aineistotoimituksen jälkeen.

Tilastovuonna 2018 tulonjakotilaston kokonaisaineisto julkaistiin poikkeuksellisesti 14 kuukautta tilastovuoden päättymisestä, sillä tietolähteenä käytetty Verohallinnon henkilöverotuksen aineiston valmistuminen viivästyi. Syynä tähän oli tietojärjestelmäuudistus. Tulonjakotilaston otosaineiston ennakkollisia tietoja ei julkaistu lainkaan tilastovuodelta 2018, sitä vastoin lopulliset tiedot valmistuivat ja julkaistiin normaalin aikataulun mukaisesti.

5. Tietojen saatavuus ja läpinäkyvyys

Tulonjakotilaston tiedot julkaistaan useina erillisjulkistuksina, joissa käytetyt tiedot ovat myös saatavilla tulonjakotilaston StatFin-tietokantataulukoista. Julkistuksissa ja tietokantataulukoiden alaviitteissä on kuvattu, mihin perusaineistoon kukin tieto pohjautuu (kokonaisaineisto tai otosaineisto). Myös taulukoissa ilmaistu perusjoukko kertoo, kumpaan perusaineistoista tieto pohjaa: kokonaisaineistosta tuotetut tiedot kuvaavat asuntokuntia tai asuntoväestöä ja otosaineistosta tuotetut tiedot kotitalouksia tai kotitalousväestöä.

Tulonjakotilaston otosaineistosta laaditaan vuosittain palveluaineisto, jota luovutetaan tieteellisiin tutkimuksiin ja tilastollisiin selvityksiin käyttöluo- paehto- jen mukaisesti. Aineiston luovuttamiseen tarvitaan käyttölu- pa. Hakemukseen on sisällytettävä aineiston käyttötarkoitus, tutkimussuunnitelma ja allekirjoitetut salassapitosopimukset tutkimukseen osallistuvilta henkilöiltä. Palveluaineistoa käytetään myös mikrosimulointiin. Palveluaineisto on maksullinen.

Tulonjakotilaston tietojen keruun yhteydessä kerätään tietoja Eurostatin EU:n tulo- ja elinolotilastoa EU-SILCiä varten (SILC, Statistics on Income and Living Conditions). Tämän mikroaineiston tutkimuskäyttö on Eurostatin kautta vilkasta. Eurostat vastaa kansainvälisen, vertailevan aineiston tilastoinnista ja jakelusta kansainvälisille tilasto-organisaatioille ja tieteelliseen tutkimuskäyttöön. Lisätietoja tästä tutkimusaineistosta saa Eurostatin verkkosivuilta ([linkki](#)).

Kokonaisaineiston pohjalta laadittua tutkimusaineistoa (N= 800 000) voidaan käyttää ainoastaan Tilastokeskuksen tutkijapalveluiden etäkäyttöliittymän kautta. Myös tämän aineiston käyttöä varten tarvitaan käyttölu- pahakemus ja selvitys tutkimuksen tarkoituksesta.

Tulonjakotilaston aineistoista laaditaan pyynnöstä erityisselvityksiä.

6. Tilastojen vertailukelpoisuus

Kotitalouskäsite

Kokonaisaineistossa kotitalouskäsitteenä on asuntokunta, jonka muodostavat vakinaisesti samassa asunnossa asuvat henkilöt. Asuntokunta määritetään rekisteriperusteisesti. Otosaineistossa kotitalous perustuu yhteiseen taloudenpitoon. Kotitalouteen kuuluvat henkilöt, jotka asuvat, ruokailevat tai käyttävät muuten tulojaan yhdessä. Kotitalous määritetään haastatteluin.

Asumiskustannuskäsite

Asumiskustannuskäsitteessä noudatetaan EU:n tulo- ja elinolotilaston (EU-SILC) määritelmää. Tietoa käytetään kotitalouksien asumiskustannusten ja tulojen perusteella johdettavien tietojen kansainväliseen, vertailevaan tilastointiin (ks. Eurostat).

Tulokäsite

Tulonjakotilaston tulokäsite on *käytettävissä olevat rahatulot*. Tulokäsitteeseen sisältyvät tuloerät muodostetaan samalla tavalla sekä kokonais- että otosaineistoon, mutta kokonaisaineiston käsitteessä ovat mukana myös veronalaiset luovutusvoitot (myyntivoitot), joita ei sisällytetä otosaineistossa käytössä olevaan vastaavaan tulokäsitteeseen kansainvälisen suosituksen mukaisesti. Selkeyden vuoksi päätulokäsite on nimetty julkistuksissa ja tietokantataulukoissa *käytettävissä olevat rahatulot (ml. myyntivoitot)* ja *käytettävissä olevat rahatulot (pl. myyntivoitot)*.

Otosaineistopohjaisissa taulukoissa on saatavilla lisätietona myös muita tulokäsitteitä. Myyntivoitot sisältävä rahatulokäsite (käytettävissä olevat rahatulot ml. myyntivoitot) on mukana joissakin taulukoissa, mutta julkistusten tiedot pohjaavat tulokäsitteeseen, jossa ne eivät ole mukana. Tulonjakotilastoinnissa aiemmin ensisijaisena tulokäsitteenä käytetty laajempi *käytettävissä olevat tulot* on saatavissa tietokantataulukoista. Se sisältää laskennallisen asuntotulon sekä myyntivoitot ja niistä maksetut verot.

Lisäksi otosaineiston kaikki tulokäsitteet sisältävät joitakin haastatteluissa kerättyjä tuloeria sekä maksettuja tulonsiirtoja – erityisesti kotitalouksien välisiä tulonsiirtoja ja korkotuloja sekä maksettu kiinteistövero – joita ei ole mukana kokonaisaineiston tulokäsitteissä. Haastatteluilla kerättävien tuloerien osuus on pieni, mutta ne voivat kohdentua tietyille väestöryhmille ja olla tämän vuoksi merkittäviä (esimerkiksi kotitalouksien väliset tulonsiirrot opiskelijoille ja yksinhuoltajille). Otosaineiston bruttomääräisistä tuloista noin 99 prosenttia on hallinnollisista aineistoista ja rekistereistä.

Otosaineiston tulokäsitettä ohjaa EU:n tulo- ja elinolotilaston asetus (1177/2003; implementointiasetus 1980/2003), jonka myötä otosaineistosta tuotetut tulotiedot ovat vertailukelpoiset eri maiden välillä. Tulonjakotilaston otosaineiston tulot vastaavat pieniä poikkeuksia lukuun ottamatta Eurostatin ja OECD:n julkaisemia tietoja. Tällainen poikkeus aiheutuu palkkatulojen luontaisetuuksista, jotka luetaan kattavasti tuloihin kansallisessa tilastoinnissa, mutta ei EU:n tulo- ja elinolotilastossa.

Aikasarjojen vertailukelpoisuus

Tulot on päivitetty takautuvasti tilaston otosaineiston aikasarjatietoihin vuodesta 1987 lähtien. Aikasarjan vertailukelpoisuus on hyvä vuosille 1993–2018, ja päätuloerien kohdalla kohtuullisen hyvä vuodesta 1993 taaksepäin varhempisiin tilastovuosiin.

Tulonjakotilaston kokonaisaineiston pohjalta muodostettu aikasarja ei ole kokonaan vertailukelpoinen vuosien 1995–2009 ja 2010–2018 välillä. Metsätulojen laskentamenetelmä uudistettiin, kuntoutusrahojen muodostumista tarkennettiin ja uusia tuloeriä lisättiin tulonimikkeistöön tilastovuodesta 2010 alkaen. Uusia tuloeriä ovat elatustuki, saatu elatusapu, verottomat apurahat ja asevelvollisten päivärahat. Maksettu elatusapu lisättiin maksettuihin tulonsiirtoihin veronluonteiseksi maksuksi henkilöille, jotka ovat vähentäneet elatusmaksuja verotuksessa. Elatustuki saadaan suoraan Kelan rekistereistä, mutta saatu elatusapu on johdettu elatusmaksujen maksajien verovähennystiedoista. Myös kuntoutusrahojen muodostamiseen tehtiin tarkennuksia poistamalla henkilöiden kuntoutusrahoista se osuus, joka ohjautuu suoraan työnantajalle.

Sekä otos- että kokonaisaineiston pohjalta laskettavien tulojen aikasarjaverailuihin vaikuttaa pieneltä osin metsämyyntitulojen laskennan muutos. Muutos vaikuttaa ennen kaikkea maatalousyrittäjien tuloihin, joissa on pieni muutos vuosien 2013 ja 2014 välillä. (Tarkemmin laskentamenetelmän muutoksesta ks. tulonjakotilaston vanhempi laatuseloste). Lisäksi vuonna 2006 siirryttiin metsätulojen verotuksessa myyntituloihin pohjautuvaan verotukseen. Tämän vuoksi metsätulojen käsittely muuttui myös tulonjakotilastossa. Metsätalouden tulot perustuivat vuosina 2006–2013 pääasiassa Verohallinnon vuosi-ilmoitustietoihin eikä täydentäviä tietoja enää kysyty haastatteluissa. Metsätalouden kustannukset arvioitiin prosenttiosuutena metsän myyntituloista, kun ne aiemmin laskettiin haastattelutietoihin perustuvalla regressiomallilla.

Tulonjakotilaston tulokäsitteiden ajallista vertailtavuutta vaikeuttaa myös vuoden 2005 osinkoverouudistus, jossa luovuttiin yhtiöveron hyvityksestä. Ennen verouudistusta yhtiöveron hyvitys luettiin tuloksi osinko-, tuotannontekijä- ja bruttotuloihin. Koska yhtiöveron hyvitys sisältyi myös maksettuihin tulonsiirtoihin, verouudistuksella ei kuitenkaan ole vaikutusta käytettävissä olevan tulon vertailtavuuteen. Tulonjakotilaston aikasarjatiestoihin verouudistuksesta johtuvat muutokset on korjattu vuosille 1993–2004. Nämä muutokset vaikuttavat samalla tavalla sekä kokonais- että otosaineiston pohjalta tuotettavien tulotietojen ajalliseen vertailuun.

Otosaineistossa muodostettu laskennallinen asuntotulo omistusasunnosta tuotetaan edelleen erillisenä tulokomponenttina ja se luetaan edelleen kotitalouden käytettävissä oleviin tuloihin (mutta ei rahatuloihin). Vuonna 2006 tilastossa uudistettiin asuntotulon laskentatapaa ottamalla huomioon toisaalta yhtenäiset käytännöt muiden Tilastokeskuksen tilastojen (erityisesti kulutustutkimus ja kansantalouden tilinpito) kanssa ja toisaalta EU:n tulo- ja elinolotilastoa (EU-SILC) koskevan asetuksen vaatimukset. Merkittävimmät muutokset liittyvät otoskotitalouksille ositemenetelmällä laskettujen bruttovuokrien ositteiden tarkentumiseen ja omistusasuntojen poistojen käsittelyyn. Ositteissa tilastollisen kuntaryhmittelyn mukainen bruttovuokra on korvattu kunnittaisella ja suurimmissa kunnissa osa-alueittaisella tiedolla (vuodesta 2012 alkaen osa-alueen mukainen bruttovuokra on ollut käytössä useammalla suurkunnalla kuin aikaisemmin). Ositekohtaiset bruttovuokra-arvot perustuvat edelleen Tilastokeskuksen vuokratilaston vapaarahoitteisten asuntojen vanhojen ja uusien vuokrasuhteiden keskimääräisiin vuokriin, mutta havaintomääriltään pienten ositteiden vuokra-arvoja on korjattu vanhojen asunto-osakeyhtiömuotoisten asuntojen myyntihinnoilla. Asuntotulosta ei enää omakotiasujilla vähennetä poistoja. (Ks. Tulonjakotilasto, käsitteet ja määritelmät, asuntotulo eli laskennallinen nettovuokra.) Uudistetulla menetelmällä laskettu asuntotulo on viety takautuvasti aikasarjatietoihin vuodesta 1993 lähtien, joten tulokäsitteet ovat tältä osin vertailukelpoisia kun tietolähteenä käytetään tulonjakotilaston aikasarja-aineistoa.

Otospohjaisiin kotitalouksien välisiin saatuihin tulonsiirtoihin ei vuoden 2006 tulonjakotilastosta lähtien ole laskettu enää kotitalouden saamia raha- tai muita lahjoja. Syynä on yhtenäisyys EU:n tulo- ja

elinolotilaston (EU-SILC) tulokäsitteen kanssa. Uusi laskentatapa vähentää kotitalouksien keskimääräisiä käytettävissä olevia tuloja noin 150 euroa kotitaloutta kohti.

7. Selkeys ja eheys/yhtenäisyys

Tulonjakotilastosta julkaistaan tietoja kokonaisaineistoon ja edustavaan väestöotokseen perustuvia tietoja tilastovuodesta 2018 alkaen. Edellä esitetyn tulokäsitteen erojen lisäksi erot kokonais- ja otosaineiston tietojen välillä aiheutuvat tulonkäyttöyksikön (kotitalous/asuntokunta) eroista ja otosaineiston otantavirheestä.

Tulonjakotilaston kokonaisaineistossa tulonkäyttöyksikkö on asuntokunta, johon kuuluvat kaikki samassa asunnossa vakinaisesti asuvat henkilöt. Otosaineistossa ja siihen perustuvassa EU:n tulo- ja elinolotutkimuksessa (EU-SILC) tulonkäyttöyksikkö on yhteisen taloudenpidon perusteella muodostettu kotitalous, jonka jäsenet määritetään haastattelussa päivittämällä rekistereistä saadut asuntokuntatiedot. Perusjoukossa otosaineiston kotitalouden ja asuntokunnan vastaavuus yksikkötasolla on viime vuosina ollut noin 94-95 prosenttia. Väestöryhmittäin erot ovat opiskelijoilla muita suurempia.

Tulonjakotilaston otosaineiston ja *kulutustutkimuksen* välillä ei ole merkittäviä käsitteellisiä eroja. Molemmat noudattavat kansainvälisten suositusten mukaista käytettävissä olevan tulon määrittelyä. Tulonjakotilaston asumiskustannukset ja *kulutustutkimuksen* asumisen kulutusmenot ovat yhtenevät. *Kulutustutkimuksen* tietoihin luetaan kotitalouden varsinaisten asuntojen ja vapaa-ajan asuntojen asumisen kulutusmenot (ml. laskennallinen kulutus). Tilastoinnissa noudatetaan bruttovuokraperiaatetta ja luokitteluun käytetään yksityiskohtaista kulutusmenojen luokitusta (COICOP-HBS). Edellä mainittujen seikkojen lisäksi tilastojen tiedot saattavat erota otanta- ja tuotantomenetelmistä johtuvista syistä.

Verotustietoihin perustuva *veronalaiset tulot -tilasto* kuvaa luonnollisten henkilöiden veronalaisia tuloja, vähennyksiä ja veroja. Sen kuvaama ilmiöalue on suppeampi kuin tulonjakotilaston. Veronalaiset tulot -tilastosta ei saada kotitalouskohtaisia tietoja, vaan tilastoyksikkö on tulonsaaja. Tilastosta puuttuvat ne tuloerät, jotka eivät kuulu henkilöverotuksen piiriin.

Tulonjakotilastot kuvaavat kotitaloussektorin tuloja ja tulonsiirtoja ja ovat siten kansantalouden tilinpidon kotitaloussektorin tulo- ja tulonkäyttötilin laajennus. Verrattaessa tulonjakotilaston koko maan tulosummia *kansantalouden tilinpidon* tulo- ja tulonkäyttötilin eriin on otettava huomioon erot sektorin rajaamisessa, eräissä määritelmässä ja tilastojen laatimismenetelmässä. Erojen johdosta kansantalouden tilinpidon ja tulonjakotilastojen luvut esimerkiksi kotitalouksien käytettävissä olevan tulon vuosimuutoksista saattavat erota tuntuvastikin toisistaan. Kansantalouden tilinpidon käytettävissä olevaan tuloon mm. sisältyy laskennallinen asuntotulo, mutta eivät myyntivoitot (hallussapitovoitot).

Lisätietoja

Tara Junes 029 551 3322
Pekka Ruotsalainen 029 551 2610
Kaisa-Mari Okkonen 029 551 3408
Vastaava tilastojohtaja:
Jari Tarkoma 029 551 3625

toimeentulo.tilastokeskus@tilastokeskus.fi
www.tilastokeskus.fi
Lähde: Tulonjakotilasto, Tilastokeskus

Asiakaspalaute: www.tilastokeskus.fi/palaute

Tietopalvelu ja viestintä, Tilastokeskus
puh. 029 551 2220
www.tilastokeskus.fi

Julkaisutilaukset, Edita Publishing Oy
puh. 020 450 05
asiakaspalvelu.publishing@edita.fi
www.editapublishing.fi

ISSN 1796-0479
= Suomen virallinen tilasto
ISSN 1797-3279 (pdf)