

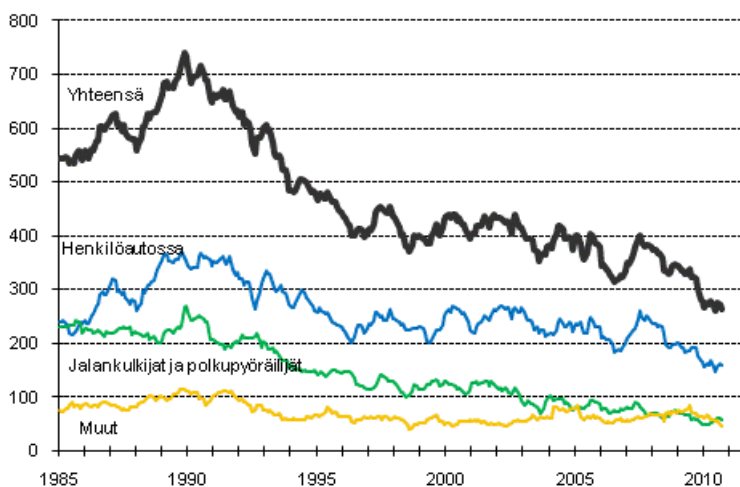
Tieliikenneonnettomuustilasto

2010, syyskuu (ennakko)

Tieliikenteessä kuoli 23 ihmistä syyskuussa

Tieliikenteessä sattui syyskuussa Tilastokeskuksen ennakkotietojen mukaan 564 henkilövahinkoon johtanutta onnettomuutta. Niissä kuoli 23 ja loukkaantui 707 ihmistä. Kuolleita oli 8 vähemmän ja loukkaantuneita 134 vähemmän kuin vuoden 2009 syyskuussa.

Tieliikenteessä kuolleet 1/1985 - 9/2010. 12 viime kuukauden aikana kuolleet kuukausittain



Kuolleista 14 oli liikkeellä henkilöautolla, 1 pakettiautolla, 1 moottoripyörällä ja 1 mopolla. Jalankulkijoita kuoli 4 ja polkupyöräilijöitä 1. Lisäksi kuoli 1 muu tienkäyttäjää. Surmansa saaneista oli miehiä 16 ja naisia 7.

Tammi-syyskuussa tapahtui kaikkiaan 4 593 henkilövahinkoon johtanutta tieliikenneonnettomuutta. Onnettomuuksissa kuoli 207 ja loukkaantui 5 791 ihmistä. Kuolleita oli 15 vähemmän ja loukkaantuneita 430 vähemmän kuin vuoden 2009 vastaavana aikana. Surmansa saaneista oli liikkeellä henkilöautolla 126, pakettiautolla 6, kuorma-autolla 3, moottoripyörällä 14 ja mopolla 6. Jalankulkijoita kuoli 24 ja polkupyöräilijöitä 19. Lisäksi kuoli 9 muuta tienkäyttäjää.

Sisällys

Taulukot

Liitetaulukot

Liitetaulukko 1. Henkilövahinkoon johtaneet alkoholionnettomuudet maakunnittain, tammi - syyskuu 2010	3
Liitetaulukko 2. Tieliikenneonnettomuuksissa kuolleet ja loukkaantuneet, syyskuu 2010 ja tammi - syyskuu 2010 sekä muutos vuoden 2009 ennakkotiedoista.....	3
Liitetaulukko 3. Tieliikenneonnettomuuksissa kuolleet iän ja sukupuolen mukaan luokiteltuna, tammi - syyskuu 2010.....	4

Kuviot

Liitekuviot

Liitekuvio 1. Tieliikenteessä kuolleet onnettomuustyyppin mukaan, tammi - syyskuu 2010.....	5
Liitekuvio 2. Tieliikenteessä kuolleet tienkäyttäjärühmän mukaan, tammi - syyskuu 2010.....	5
Laatuseloste.....	6

Liitetaulukot

Liitetaulukko 1. Henkilövahinkoon johtaneet alkoholionnettomuudet maakunnittain, tammi - syyskuu 2010

Alue	2010	2009	keskiarvo 2006-2008
Uusimaa	99	119	118
Itä-Uusimaa	10	21	18
Varsinais-Suomi	54	65	63
Satakunta	29	41	39
Kanta-Häme	17	21	21
Pirkanmaa	37	48	57
Päijät-Häme	18	24	26
Kymenlaakso	28	27	29
Etelä-Karjala	16	11	20
Etelä-Savo	30	33	25
Pohjois-Savo	28	19	44
Pohjois-Karjala	19	18	22
Keski-Suomi	28	37	32
Etelä-Pohjanmaa	21	40	30
Pohjanmaa	19	10	23
Keski-Pohjanmaa	6	4	11
Pohjois-Pohjanmaa	61	55	52
Kainuu	4	12	16
Lappi	14	24	36
Ahvenanmaa - Åland	0	3	2
Yhteensä	538	632	683

Liitetaulukko 2. Tieliikenneonnettomuuksissa kuolleet ja loukkaantuneet, syyskuu 2010 ja tammi - syyskuu 2010 sekä muutos vuoden 2009 ennakkotiedoista

Alue	syyskuu 2010, kuolleet lkm	syyskuu 2010, kuolleet muutos	syyskuu 2010, loukkaantuneet lkm	syyskuu 2010, loukkaantuneet muutos	tammi - syyskuu 2010, kuolleet lkm	tammi - syyskuu 2010, kuolleet muutos	tammi - syyskuu 2010, loukkaantuneet lkm	tammi - syyskuu 2010, loukkaantuneet muutos
Uusimaa	3	2	180	-16	18	-5	1294	-78
Helsinki	0	-1	73	6	3	-3	507	48
Espoo	0	0	17	10	5	5	105	-7
Vantaa	1	1	28	2	2	-1	211	2
Itä-Uusimaa	1	-1	17	-1	4	-5	124	-72
Varsinais-Suomi	2	-2	65	-20	21	-7	552	-77
Turku	1	0	17	-13	5	-1	189	2
Satakunta	2	-2	30	-25	21	2	275	-37
Kanta-Häme	0	0	25	3	5	-3	195	-9
Pirkanmaa	4	-1	32	-42	18	2	394	-113
Tampere	0	0	8	-23	5	4	124	-49
Päijät-Häme	0	-2	30	7	7	-4	237	35
Lahti	0	0	13	-1	2	1	108	28
Kymenlaakso	1	1	20	-6	13	5	259	-3
Etelä-Karjala	1	0	30	9	6	1	191	7

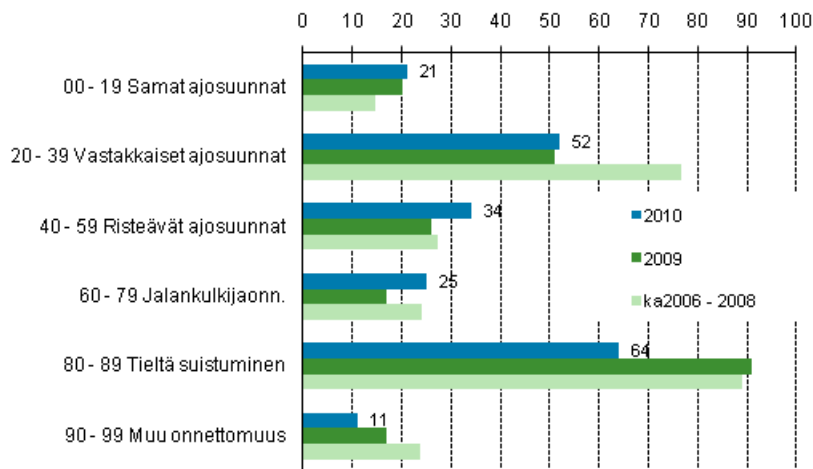
Alue	syyskuu 2010, kuolleet lkm	syyskuu 2010, kuolleet muutos	syyskuu 2010, loukkaantuneet lkm	syyskuu 2010, loukkaantuneet muutos	tammi - syyskuu 2010, kuolleet lkm	tammi - syyskuu 2010, kuolleet muutos	tammi - syyskuu 2010, loukkaantuneet lkm	tammi - syyskuu 2010, loukkaantuneet muutos
Etelä-Savo	3	0	39	19	14	2	239	-2
Pohjois-Savo	1	1	16	-20	6	-3	212	-15
Pohjois-Karjala	1	1	24	-1	12	4	196	32
Keski-Suomi	0	-5	26	-17	10	-7	283	-11
Jyväskylä	0	-2	12	-5	2	-4	102	-6
Etelä-Pohjanmaa	1	0	29	-6	13	3	233	-53
Pohjanmaa	1	1	32	-3	6	-1	198	-13
Keski-Pohjanmaa	0	0	10	6	5	4	60	-7
Pohjois-Pohjanmaa	2	0	40	-23	20	-1	427	-30
Oulu	1	1	9	-14	4	0	137	-23
Kainuu	0	-1	8	-6	1	-3	109	27
Lappi	0	0	51	8	7	1	301	9
Ahvenanmaa - Åland	0	0	3	0	0	0	12	-20
Koko maa	23	-8	707	-134	207	-15	5791	-430

Liitetaulukko 3. Tieliikenneonnettomuuksissa kuolleet iän ja sukupuolen mukaan luokiteltuna, tammi - syyskuu 2010

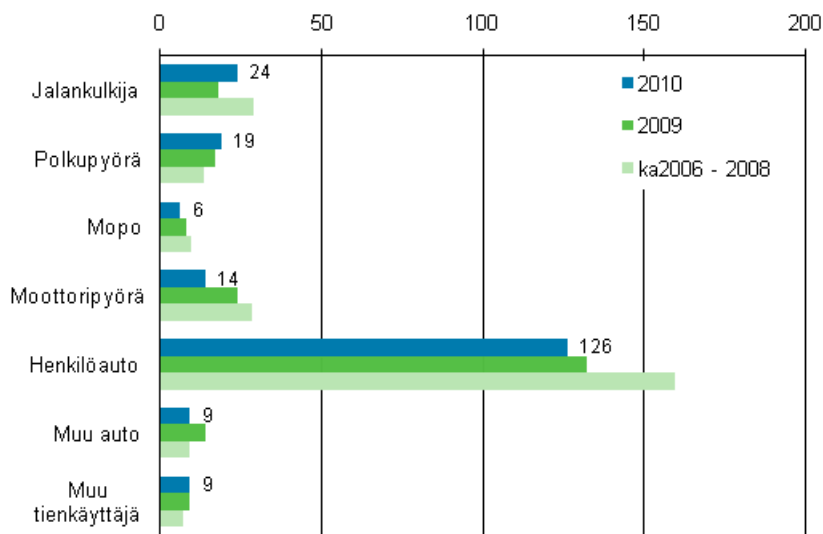
Ikä	Miehet 2010	Miehet 2009	Miehet keskiarvo 2006-2008	Naiset 2010	Naiset 2009	Naiset keskiarvo 2006-2008
0-5	1	1	1	2	0	1
6-9	0	0	1	0	1	1
10-17	8	13	16	3	6	5
18-20	19	19	23	2	4	5
21-24	15	16	17	3	2	4
25-34	16	26	32	7	8	7
35-64	66	58	70	20	20	19
65-74	17	14	15	7	4	7
75-	11	20	21	10	10	10
Yhteensä	153	167	195	54	55	60

Liitekuviot

Liitekuvio 1. Tieliikenteessä kuolleet onnettomuustyyppin mukaan, tammi - syyskuu 2010



Liitekuvio 2. Tieliikenteessä kuolleet tienkäyttäjryhmän mukaan, tammi - syyskuu 2010



Laatuseloste

1. Tilastotietojen relevanssi

Tieliikenneonnettomuudeksi katsotaan henkilö- tai omaisuusvahinkoon johtanut tapahtuma, joka on sattunut tieliikennelain mukaan yleiselle liikenteelle tarkoitettulla tai yleisesti liikenteeseen käytetyllä alueella ja jossa on osallisena ainakin yksi liikkuva kulkuneuvo. Tieliikennelaissa määriteltyjen ajoneuvojen lisäksi osallisiksi kulkuneuvoiksi luetaan myös raitiovaunu sekä juna tasoristeysonnettomuuksissa. Jalankulkijan kaatuminen ei ole liikenneonnettomuus, polkupyörällä (=ajoneuvo) kaatuminen on.

Tieliikenneonnettomuustilasto palvelee liikenneturvallisuustilanteen seurantaan kansallisesti ja kansainvälisesti. Tilaston tietoja käytetään muun muassa liikenneturvallisuustoimenpiteiden ja liikennesuunnittelun perusteena. Valtakunnallisella tasolla käyttäjiä ovat ministeriöt, keskusvirastot ja liikennealan järjestöt, paikallisella tasolla lähinnä kunnat. Kansainvälisesti tiedot toimitetaan muun muassa YK:n Euroopan talouskomissiolle (ECE), OECD:n tieliikenne- ja liikenneonnettomuustietokantaan (IRTAD) sekä Euroopan unionin tieliikenneonnettomuustietokantaan CARE:en joka perustuu ministerineuvoston päätökseen (93/704/EC).

2. Tilastotutkimuksen menetelmäkuvaus

Tieliikenneonnettomuustilasto on kokonaistutkimus. Tilastokeskus saa poliisiasian tietojärjestelmään (PATJA) tallennetut tieliikenneonnettomuustiedot poliisilta. Tiedot siirretään poliisilaitoksilta keskitettyyn rekisteriin, josta uudet tiedot muokataan ja siirretään Tilastokeskukseen 3 kertaa kuukaudessa. Jokaisen kuukauden aineistoa päivitetään vielä 3 kuukautta sen päättymisen jälkeen.

Tilastokeskus täydentää vuosiaineistoa tilastoitavaa vuotta seuraavan vuoden keväällä kuolemansyytilaston tiedoilla kuolleista, Liikenneviraston tiedoilla tapahtumapaikasta sekä liikennevahinkojen tutkijalautalautakuntien tiedoilla kuolemaan johtaneista rattijuopumusonnettomuuksista. Lisäksi tieliikenneonnettomuusaineistoa täydennetään vuosittain Liikenteen turvallisuusviraston ajokortti- ja moottoriajoneuvotiedoilla sekä oikeustilaston pakkokeinoaineistolla.

3. Tietojen oikeellisuus ja tarkkuus

Julkaistuja tietoja voidaan pitää varsin luotettavina. Tilasto kattaa kuolemaan johtaneet onnettomuudet sataprosenttisesti. Peittävyys kontrolloidaan kuolinsyytödistusten avulla.

Peittävyys on henkilövahinkoon johtaneiden onnettomuuksien osalta noin 20 prosenttia. Eri onnettomuustyyppien tietoon tulossa on eroja. Huonoin peittävyys on yksittäisonnettomuuksissa loukkaantuneissa polkupyöräilijöissä. Puutteellisuudet johtuvat siitä, etteivät onnettomuudet tule poliisin tietoon. Puuttuvista loukkaantumiseen johtaneista onnettomuuksista valtaosassa on vain lieviä loukkaantumisia, sillä tieliikennelaki velvoittaa ilmoittamaan onnettomuudesta poliisille vain, jos joku on loukkaantunut vakavasti.

4. Julkaistujen tietojen ajantasaisuus ja oikea-aikaisuus

Tieliikenneonnettomuustiedot julkaistaan ennakkollisina kuukausittain noin 3 viikkoa kuukauden päättymisen jälkeen. Vuosijulkaisu ilmestyy kerran vuodessa noin 6 kuukautta tilastovuoden päättymisen jälkeen. Vuosijulkaisussa esitettävät tiedot ovat lopullisia. Tilaston tietoja on nähtävissä myös Tilastokeskuksen StatFin -tietokannassa.

5. Tietojen saatavuus ja läpinäkyvyys/selkeys

Tarkistetun aineiston pohjalta Tilastokeskus laatii kuukausittain tiedotteen ja taulukkopaketin. Tiedote on luettavissa esimerkiksi Tilastokeskuksen Internet-sivuilla. Lopullisesta vuosiaineistosta Tilastokeskus tekee paperijulkaisun sekä tiedotteen, joka on luettavissa Tilastokeskuksen Internet-sivuilla.

Tilastokeskus tekee asiakkaan tarpeiden mukaisia maksullisia tulostuksia. Tietoja voidaan luovuttaa myös aineistona tutkimuskäyttöön tai tilastollisia erityisselvityksiä varten, ilman tunnistetietoja.

6. Tilastojen vertailukelpoisuus

Vuosina 1931-1940 tilasto sisälsi vain onnettomuudet, joissa osallisena oli moottorikäyttöinen ajoneuvo. Huomattava muutos tilastoinnissa tapahtui 1978, jolloin loukkaantumiseksi ei katsottu enää mustelmia, naarmuja ym., joista ei aiheudu hoitoa. Määrittelymuutos vähensi loukkaantuneitten määrää lähes 30 prosenttia.

Kuolemansyytilastossa tieliikenteessä kuolleiden määrä on hieman tässä esitettyjä lukuja suurempi eri määrittelyjen takia: kuolemansyytilastossa mukana ovat muun muassa 30 vuorokauden jälkeen kuolleet.

Poliisi siirtyi käyttämään uutta tietojärjestelmää vuonna 1995. Siihen siirtyminen on aiheuttanut ongelmia onnettomuus- ja loukkaantumislukujen vertailussa. Tiedonkeruussa tapahtunut muutos ei vaikuta vertailukelpoisuuteen kuolemantapausten osalta, jotka tarkistetaan edelleen myös kuolemansyytilastosta.

Vuonna 2003 Tilastokeskuksessa otettiin käyttöön tieliikenneonnettomuustietojen käsittelyyn uusi tietojärjestelmä. Nykyaikaisempi tietojärjestelmä on mahdollistanut onnettomuustietojen perusteellisemmän käsittelyn ja muiden aineistojen helpomman hyväksikäytön. Tarkempien tilastoperusteiden käyttöönotto on nostanut loukkaantuneiden lukumääriä noin 8 prosenttia. Kuolleiden lukumääriin uudistus ei ole vaikuttanut.

Joissain maissa käytetään tieliikennekuoleman määrittelyssä 30 vuorokauden rajasta poikkeavaa aikarajaa. Kaikissa maissa peittävyys kuolemaan johtaneiden onnettomuuksien osalta ei ole sataprosenttinen.

Vuoden 2007 alusta lähtien tieliikenneonnettomuustietoja on täydennetty kuukausittain onnettomuustutkijalautakunnan poliisijäsenen tutkintolomakkeiden tiedoilla. Tämä osaltaan parantaa ennakkotietoja erityisesti alkoholitapausten kirjaamisessa.

7. Selkeys ja eheys/yhtenäisyys

Tilastokeskuksen laatiman tieliikenneonnettomuustilaston lisäksi Suomessa ilmestyy toinen eri perusteista lähtevä tilasto. Vakuutusyhtiöiden liikenneturvallisuustoimikunta (VALT) kokoaa oman tilastonsa onnettomuuksista, joista on maksettu korvausta liikennevakuutuksesta. Aineisto perustuu lähinnä vakuutusnottajien antamiin tietoihin. Omaisuusvahinkojen osalta on perusteltua käyttää VALT:n tilastoa, koska se sisältää suuren osan niistä lievistä peltikolareista, jotka osalliset sopivat keskenään ja ilmoittavat vakuutusyhtiölle, mutta eivät poliisille.

Liikennevahinkojen tutkijalautakunnat tutkivat kaikki kuolemaan johtaneet liikenneonnettomuudet Suomessa. Tutkijalautakuntatyön tulokset kootaan vuosittain ilmestyviin raportteihin, lisäksi tutkijalautakunta-aineistoista tehdään erillistutkimuksia.

Liikenneonnettomuustapauksia tilastoivat myös sairaalat ja terveyskeskukset, mutta kerättävät tiedot on tarkoitettu lähinnä terveydenhuoltoa varten, eikä niitä voi kunnolla käyttää liikenneturvallisuuksystyössä. Terveystietojen käyttöä täydentävänä aineistona, koska niistä on saatavissa tietoa, joka jää muiden tilastojen ulkopuolelle, esimerkkinä tästä kevyessä liikenteessä loukkaantuneet.

Lisätietoja

Raini Östlund (09) 1734 3205

Mari Törmänen (09) 1734 3215

Vastaava tilastojohtaja:

Hannele Orjala

liikenne.matkailu@tilastokeskus.fi

www.stat.fi