

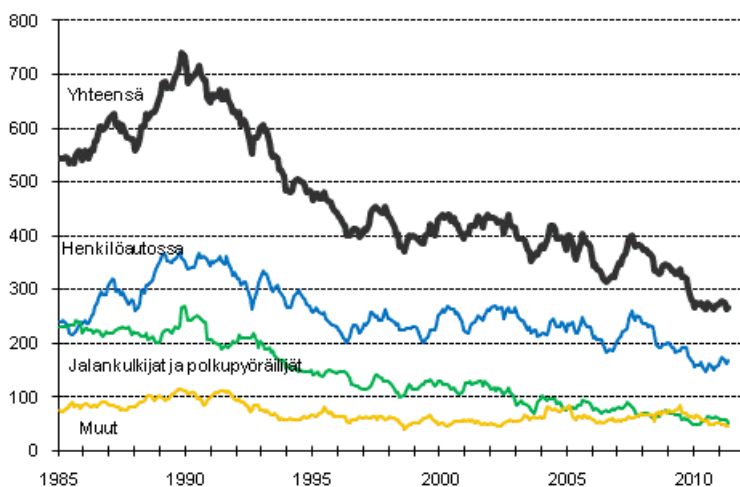
Tieliikenneonnettomuustilasto

2011, toukokuu

Tieliikenteessä kuoli 27 ihmistä toukokuussa

Tieliikenteessä sattui toukokuussa Tilastokeskuksen ennakkotietojen mukaan 582 henkilövahinkoon johtanutta onnettomuutta. Niissä kuoli 27 ja loukkaantui 723 ihmistä. Kuolleita oli 6 enemmän ja loukkaantuneita 35 enemmän kuin vuoden 2010 toukokuussa.

Tieliikenteessä kuolleet 1/1985-5/2011. 12 viime kuukauden aikana kuolleet kuukausittain



Kuolleista 16 oli liikkeellä henkilöautolla, 1 pakettiautolla, 1 kuorma-autolla, 3 moottoripyörällä ja 2 mopolla. Jalankulkijoita kuoli 2 ja polkupyöräilijöitä 1. Lisäksi kuoli 1 muu tienkäyttäjä. Surmansa saaneista oli miehiä 23 ja naisia 4.

Tammi-toukokuussa tapahtui kaikkiaan 2 029 henkilövahinkoon johtanutta tieliikenneonnettomuutta. Onnettomuuksissa kuoli 90 ja loukkaantui 2 609 ihmistä. Kuolleita oli 4 vähemmän ja loukkaantuneita 175 enemmän kuin vuoden 2010 vastaavana aikana. Surmansa saaneista oli liikkeellä henkilöautolla 65, pakettiautolla 3, kuorma-autolla 3, moottoripyörällä 3 ja mopolla 2. Jalankulkijoita kuoli 9 ja polkupyöräilijöitä 3. Lisäksi kuoli 2 muuta tienkäyttäjää.

Sisällys

Taulukot

Liitetaulukot

Liitetaulukko 1. Henkilövahinkoon johtaneet alkoholionnettomuudet, tammi - toukokuu 2011	3
Liitetaulukko 2. Tieliikenneonnettomuuksissa kuolleet ja loukkaantuneet.....	3
Liitetaulukko 3. Tieliikenneonnettomuuksissa kuolleet, tammi - toukokuu 2011.....	4

Kuviot

Liitekuviot

Liitekuvio 1. Tieliikenteessä kuolleet onnettomuustyyppin mukaan, tammi - toukokuu 2011.....	5
Liitekuvio 2. Tieliikenteessä kuolleet tienkäyttäjärühmän mukaan, tammi - toukokuu 2011.....	5
Laatuseloste: Tieliikenneonnettomuustilasto.....	6

Liitetaulukot

Liitetaulukko 1. Henkilövahinkoon johtaneet alkoholionnettomuudet, tammi - toukokuu 2011

Maakunta	2011	2010	keskiarvo 2007-2009
Uusimaa	37	47	61
Varsinais-Suomi	11	15	26
Satakunta	13	9	19
Kanta-Häme	8	4	9
Pirkanmaa	15	15	24
Päijät-Häme	5	6	10
Kymenlaakso	5	7	11
Etelä-Karjala	4	7	6
Etelä-Savo	9	8	11
Pohjois-Savo	8	10	13
Pohjois-Karjala	6	7	8
Keski-Suomi	11	8	12
Etelä-Pohjanmaa	6	9	10
Pohjanmaa	5	6	8
Keski-Pohjanmaa	4	4	3
Pohjois-Pohjanmaa	11	18	22
Kainuu	3	2	5
Lappi	7	5	10
Ahvenanmaa - Åland	1	0	1
Yhteensä	169	187	269

Liitetaulukko 2. Tieliikenneonnettomuuksissa kuolleet ja loukkaantuneet

Alue	kuolleet lkm, 5/2011	kuolleet, muutos ennakkotied. 5/2011 - 5/2010	loukkaant. lkm, 5/2011	loukkaant., muutos ennakkotied. 5/2011 - 5/2010	kuolleet lkm, 1- 5/2011	kuolleet, muutos ennakkotied. 1 - 5/2011 - 1 - 5/2010	loukkaant. lkm, 1 - 5/2011	loukkaant., muutos ennakkotied. 1 - 5/2011 - 1 - 5/2010
Uusimaa	7	4	177	-1	14	4	636	-4
Helsinki	1	1	48	-22	1	0	203	-35
Espoo	1	0	29	16	2	-1	75	39
Vantaa	1	1	22	5	2	1	98	-14
Varsinais-Suomi	1	-3	63	-16	10	3	219	4
Turku	0	-2	27	2	0	-2	82	6
Satakunta	1	-2	37	5	4	-7	131	26
Kanta-Häme	1	1	48	21	1	-1	83	3
Pirkanmaa	4	2	46	8	12	4	190	36
Tampere	0	-1	18	9	2	-1	68	16
Päijät-Häme	1	0	25	-2	5	3	85	-16
Lahti	0	0	11	-1	0	0	42	-12
Kymenlaakso	0	-3	24	2	0	-9	124	23
Etelä-Karjala	1	1	24	9	3	2	86	23
Etelä-Savo	1	1	47	19	7	-1	122	33
Pohjois-Savo	0	-1	24	-6	1	-2	113	16
Pohjois-Karjala	2	1	19	-5	4	2	77	1
Keski-Suomi	2	2	35	-1	7	2	142	30

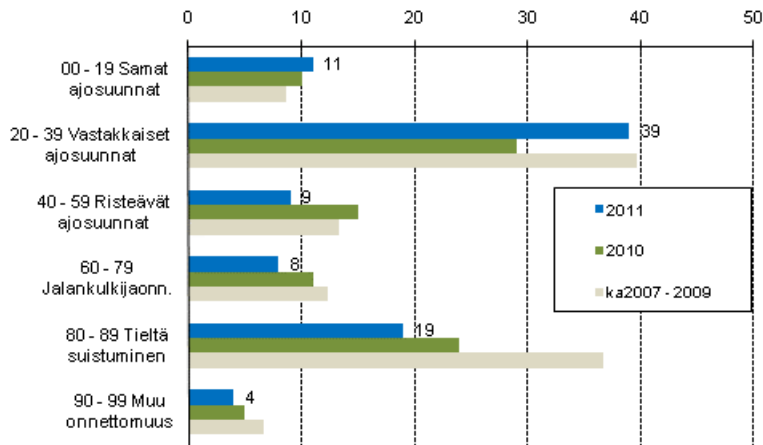
Alue	kuolleet lkm, 5/2011	kuolleet, muutos ennakkotied. 5/2011 - 5/2010	loukkaant. lkm, 5/2011	loukkaant., muutos ennakkotied. 5/2011 - 5/2010	kuolleet lkm, 1- 5/2011	kuolleet, muutos ennakkotied. 1 - 5/2011 - 1 - 5/2010	loukkaant. lkm, 1 - 5/2011	loukkaant., muutos ennakkotied. 1 - 5/2011 - 1 - 5/2010
Jyväskylä	1	1	14	2	3	3	54	15
Etelä-Pohjanmaa	0	-1	44	4	1	-4	144	45
Pohjanmaa	1	0	22	7	3	2	71	-6
Keski-Pohjanmaa	0	-1	11	-1	1	-4	58	30
Pohjois-Pohjanmaa	4	4	39	-11	9	1	182	-10
Oulu	1	1	6	-11	2	-1	51	-12
Kainuu	0	0	12	2	1	0	46	-11
Lappi	1	1	24	0	7	1	92	-54
Ahvenanmaa - Åland	0	0	2	1	0	0	8	6
Koko maa	27	6	723	35	90	-4	2609	175

Liitetaulukko 3. Tieliikenneonnettomuuksissa kuolleet, tammi - toukokuu 2011

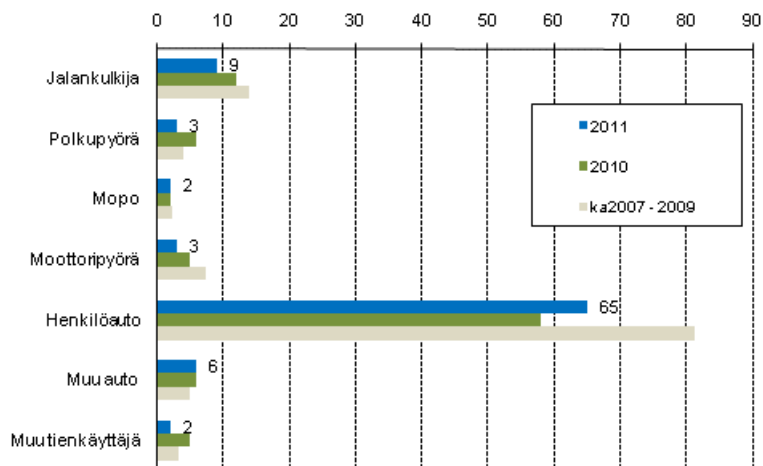
Ikä	Miehet 2011	Miehet 2010	Miehet keskiarvo 2007-2009	Naiset 2011	Naiset 2010	Naiset keskiarvo 2007-2009
0-5	2	0	1	0	1	0
6-9	1	0	1	0	0	1
10-17	2	2	5	3	1	1
18-20	6	6	9	0	2	2
21-24	6	2	7	1	0	2
25-34	10	4	14	1	4	4
35-64	17	33	34	12	12	9
65-74	9	13	11	4	3	2
75-	10	7	11	6	4	4
Yhteensä	63	67	92	27	27	25

Liitekuviot

Liitekuvio 1. Tieliikenteessä kuolleet onnettomuustyyppin mukaan, tammi - toukokuu 2011



Liitekuvio 2. Tieliikenteessä kuolleet tienkäyttäjärühmän mukaan, tammi - toukokuu 2011



Laatuseloste: Tieliikenneonnettomuustilasto

1. Tilastotietojen relevanssi

Tieliikenneonnettomuudeksi katsotaan henkilö- tai omaisuusvahinkoon johtanut tapahtuma, joka on sattunut tieliikennelain mukaan yleiselle liikenteelle tarkoitettulla tai yleisesti liikenteeseen käytetyllä alueella ja jossa on osallisena ainakin yksi liikkuva kulkuneuvo. Tieliikennelaissa määriteltyjen ajoneuvojen lisäksi osallisiksi kulkuneuvoiksi luetaan myös raitiovaunu sekä juna tasoristeysonnettomuuksissa. Jalankulkijan kaatuminen ei ole liikenneonnettomuus, polkupyörällä (=ajoneuvo) kaatuminen on.

Tieliikenneonnettomuustilasto palvelee liikenneturvallisuustilanteen seurantaan kansallisesti ja kansainvälisesti. Tilaston tietoja käytetään muun muassa liikenneturvallisuustoimenpiteiden ja liikennesuunnittelun perusteena. Valtakunnallisella tasolla käyttäjiä ovat ministeriöt, keskusvirastot ja liikennealan järjestöt, paikallisella tasolla lähinnä kunnat. Kansainvälisesti tiedot toimitetaan muun muassa YK:n Euroopan talouskomissiolle (ECE), OECD:n tieliikenne- ja liikenneonnettomuustietokantaan (IRTAD) sekä Euroopan unionin tieliikenneonnettomuustietokantaan CARE:en joka perustuu ministerineuvoston päätökseen (93/704/EC).

2. Tilastotutkimuksen menetelmäkuvaus

Tieliikenneonnettomuustilasto on kokonaistutkimus. Tilastokeskus saa poliisiasian tietojärjestelmään (PATJA) tallennetut tieliikenneonnettomuustiedot poliisilta. Tiedot siirretään poliisilaitoksilta keskitettyyn rekisteriin, josta uudet tiedot muokataan ja siirretään Tilastokeskukseen 3 kertaa kuukaudessa. Jokaisen kuukauden aineistoa päivitetään vielä 3 kuukautta sen päättymisen jälkeen.

Tilastokeskus täydentää vuosiaineistoa tilastoitavaa vuotta seuraavan vuoden keväällä kuolemansyytilaston tiedoilla kuolleista, Liikenneviraston tiedoilla tapahtumapaikasta sekä liikennevahinkojen tutkijalautalautakuntien tiedoilla kuolemaan johtaneista rattijuopumusonnettomuuksista. Lisäksi tieliikenneonnettomuusaineistoa täydennetään vuosittain Liikenteen turvallisuusviraston ajokortti- ja moottoriajoneuvotiedoilla sekä oikeustilaston pakkokeinoaineistolla.

3. Tietojen oikeellisuus ja tarkkuus

Julkaistuja tietoja voidaan pitää varsin luotettavina. Tilasto kattaa kuolemaan johtaneet onnettomuudet sataprosenttisesti. Peittävyys kontrolloidaan kuolinsyytödistusten avulla.

Peittävyys on henkilövahinkoon johtaneiden onnettomuuksien osalta noin 20 prosenttia. Eri onnettomuustyyppien tietoon tulossa on eroja. Huonoin peittävyys on yksittäisonnettomuuksissa loukkaantuneissa polkupyöräilijöissä. Puutteellisuudet johtuvat siitä, etteivät onnettomuudet tule poliisin tietoon. Puuttuvista loukkaantumiseen johtaneista onnettomuuksista valtaosassa on vain lieviä loukkaantumisia, sillä tieliikennelaki velvoittaa ilmoittamaan onnettomuudesta poliisille vain, jos joku on loukkaantunut vakavasti.

4. Julkaistujen tietojen ajantasaisuus ja oikea-aikaisuus

Tieliikenneonnettomuustiedot julkaistaan ennakkollisina kuukausittain noin 3 viikkoa kuukauden päättymisen jälkeen. Vuosijulkaisu ilmestyy kerran vuodessa noin 6 kuukautta tilastovuoden päättymisen jälkeen. Vuosijulkaisussa esitettävät tiedot ovat lopullisia. Tilaston tietoja on nähtävissä myös Tilastokeskuksen StatFin -tietokannassa.

5. Tietojen saatavuus ja läpinäkyvyys/selkeys

Tarkistetun aineiston pohjalta Tilastokeskus laatii kuukausittain tiedotteen ja taulukkopaketin. Tiedote on luettavissa esimerkiksi Tilastokeskuksen Internet-sivuilla. Lopullisesta vuosiaineistosta Tilastokeskus tekee paperijulkaisun sekä tiedotteen, joka on luettavissa Tilastokeskuksen Internet-sivuilla.

Tilastokeskus tekee asiakkaan tarpeiden mukaisia maksullisia tulostuksia. Tietoja voidaan luovuttaa myös aineistona tutkimuskäyttöön tai tilastollisia erityisselvityksiä varten, ilman tunnistetietoja.

6. Tilastojen vertailukelpoisuus

Vuosina 1931-1940 tilasto sisälsi vain onnettomuudet, joissa osallisena oli moottorikäyttöinen ajoneuvo. Huomattava muutos tilastoinnissa tapahtui 1978, jolloin loukkaantumisiksi ei katsottu enää mustelmia, naarmuja ym., joista ei aiheudu hoitoa. Määrittelymuutos vähensi loukkaantuneitten määrää lähes 30 prosenttia.

Kuolemansyytilastossa tieliikenteessä kuolleiden määrä on hieman tässä esitettyjä lukuja suurempi eri määrittelyjen takia: kuolemansyytilastossa mukana ovat muun muassa 30 vuorokauden jälkeen kuolleet.

Poliisi siirtyi käyttämään uutta tietojärjestelmää vuonna 1995. Siihen siirtyminen on aiheuttanut ongelmia onnettomuus- ja loukkaantumislukujen vertailussa. Tiedonkeruussa tapahtunut muutos ei vaikuta vertailukelpoisuuteen kuolemantapausten osalta, jotka tarkistetaan edelleen myös kuolemansyytilastosta.

Vuonna 2003 Tilastokeskuksessa otettiin käyttöön tieliikenneonnettomuustietojen käsittelyyn uusi tietojärjestelmä. Nykyaikaisempi tietojärjestelmä on mahdollistanut onnettomuustietojen perusteellisemmän käsittelyn ja muiden aineistojen helpomman hyväksikäytön. Tarkempien tilastoperusteiden käyttöönotto on nostanut loukkaantuneiden lukumääriä noin 8 prosenttia. Kuolleiden lukumääriin uudistus ei ole vaikuttanut.

Joissain maissa käytetään tieliikennekuoleman määrittelyssä 30 vuorokauden rajasta poikkeavaa aikarajaa. Kaikissa maissa peittävyys kuolemaan johtaneiden onnettomuuksien osalta ei ole sataprosenttinen.

Vuoden 2007 alusta lähtien tieliikenneonnettomuustietoja on täydennetty kuukausittain onnettomuustutkijalautakunnan poliisijäsenen tutkintolomakkeiden tiedoilla. Tämä osaltaan parantaa ennakkotietoja erityisesti alkoholitapausten kirjaamisessa.

7. Selkeys ja eheys/yhtenäisyys

Tilastokeskuksen laatiman tieliikenneonnettomuustilaston lisäksi Suomessa ilmestyy toinen eri perusteista lähtevä tilasto. Vakuutusyhtiöiden liikenneturvallisuustoimikunta (VALT) kokoaa oman tilastonsa onnettomuuksista, joista on maksettu korvausta liikennevakuutuksesta. Aineisto perustuu lähinnä vakuutusnottajien antamiin tietoihin. Omaisuusvahinkojen osalta on perusteltua käyttää VALT:n tilastoa, koska se sisältää suuren osan niistä lievistä peltikolareista, jotka osalliset sopivat keskenään ja ilmoittavat vakuutusyhtiölle, mutta eivät poliisille.

Liikennevahinkojen tutkijalautakunnat tutkivat kaikki kuolemaan johtaneet liikenneonnettomuudet Suomessa. Tutkijalautakuntatyön tulokset kootaan vuosittain ilmestyviin raportteihin, lisäksi tutkijalautakunta-aineistoista tehdään erillistutkimuksia.

Liikenneonnettomuustapauksia tilastoivat myös sairaalat ja terveyskeskukset, mutta kerättävät tiedot on tarkoitettu lähinnä terveydenhuoltoa varten, eikä niitä voi kunnolla käyttää liikenneturvallisuuksystyössä. Terveystietojen käyttöä täydentävänä aineistona, koska niistä on saatavissa tietoa, joka jää muiden tilastojen ulkopuolelle, esimerkkinä tästä kevyessä liikenteessä loukkaantuneet.

Lisätietoja

Raini Östlund (09) 1734 3205

Mari Törmänen (09) 1734 3215

Vastaava tilastojohtaja:

Hannele Orjala

liikenne.matkailu@tilastokeskus.fi

www.stat.fi

Lähde: Liikenne ja matkailu: Tieliikenneonnettomuudet. Tilastokeskus