

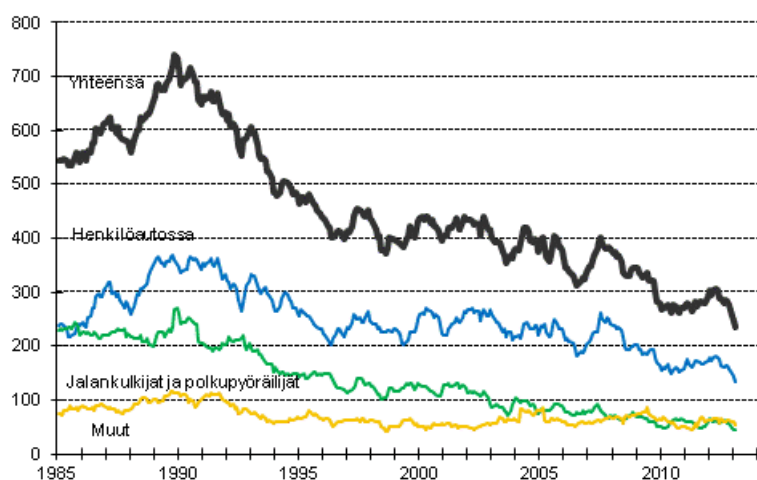
# Tieliikenneonnettomuustilasto

2013, helmikuu

## Tieliikenteessä kuoli 6 ihmistä helmikuussa

Tieliikenteessä sattui helmikuussa Tilastokeskuksen ennakkotietojen mukaan 247 henkilövahinkoon johtanutta onnettomuutta. Niissä kuoli 6 ja loukkaantui 342 ihmistä. Kuolleita oli 11 vähemmän ja loukkaantuneita 130 vähemmän kuin vuoden 2012 helmikuussa.

### Tieliikenteessä kuolleet 1/1985 - 2/2013. 12 viime kuukauden aikana kuolleet kuukausittain



Kuolleista 5 oli liikkeellä henkilöautolla. Jalankulkijoita kuoli 1. Surmansa saaneista oli miehiä 5 ja naisia 1.

Tammi-helmikuussa tapahtui kaikkiaan 560 henkilövahinkoon johtanutta tieliikenneonnettomuutta. Onnettomuuksissa kuoli 25 ja loukkaantui 754 ihmistä. Kuolleita oli 19 vähemmän ja loukkaantuneita 265 vähemmän kuin vuoden 2012 vastaavana aikana. Surmansa saaneista oli liikkeellä henkilöautolla 20. Jalankulkijoita kuoli 4. Lisäksi kuoli 1 muu tienkäyttäjä.

# Sisällys

## *Taulukot*

### **Liitetaulukot**

Liitetaulukko 1. Henkilövahinkoon johtaneet alkoholionnettomuudet, tammi - helmikuu 2013 .....	3
Liitetaulukko 2. Tieliikenneonnettomuuksissa kuolleet ja loukkaantuneet.....	3
Liitetaulukko 3. Tieliikenneonnettomuuksissa kuolleet, tammi - helmikuu 2013.....	4

## *Kuviot*

### **Liitekuviot**

Liitekuvio 1. Tieliikenteessä kuolleet onnettomuustyyppin mukaan, tammi - helmikuu 2013.....	5
Liitekuvio 2. Tieliikenteessä kuolleet tienkäyttäjärühmän mukaan, tammi - helmikuu 2013.....	5
Laatuseloste: Tieliikenneonnettomuustilasto.....	6

# Liitetaulukot

**Liitetaulukko 1. Henkilövahinkoon johtaneet alkoholionnettomuudet, tammi - helmikuu 2013**

Maakunta	2013	2012	keskiarvo 2009-2011
Uusimaa	11	10	13
Varsinais-Suomi	3	4	6
Satakunta	1	0	5
Kanta-Häme	1	1	2
Pirkanmaa	4	1	7
Päijät-Häme	2	1	2
Kymenlaakso	1	2	2
Etelä-Karjala	0	2	0
Etelä-Savo	2	2	2
Pohjois-Savo	2	2	1
Pohjois-Karjala	1	4	1
Keski-Suomi	2	2	2
Etelä-Pohjanmaa	2	4	3
Pohjanmaa	0	1	1
Keski-Pohjanmaa	1	2	1
Pohjois-Pohjanmaa	3	2	4
Kainuu	0	1	1
Lappi	0	3	2
Ahvenanmaa - Åland	0	0	1
<b>Yhteensä</b>	<b>36</b>	<b>44</b>	<b>56</b>

**Liitetaulukko 2. Tieliikenneonnettomuuksissa kuolleet ja loukkaantuneet**

Alue	kuolleet lkm, 2/2013	kuolleet, muutos ennakkotied. 2/2013 - 2/2012	loukkaant. lkm, 2/2013	loukkaant., muutos ennakkotied. 2/2013 - 2/2012	kuolleet lkm, 1- 2/2013	kuolleet, muutos ennakkotied. 1 - 2/2013 - 1 - 2/2012	loukkaant. lkm, 1 - 2/2013	loukkaant., muutos ennakkotied. 1 - 2/2013 - 1 - 2/2012
Uusimaa	0	-3	81	-62	2	-6	186	-61
Helsinki	0	-1	28	-19	1	-1	65	-10
Espoo	0	0	9	-3	0	0	14	-5
Vantaa	0	0	14	-14	0	0	37	-4
Varsinais-Suomi	0	0	24	-8	2	2	62	-25
Turku	0	0	11	-1	0	0	25	-3
Satakunta	0	0	9	-4	1	1	21	-6
Kanta-Häme	0	0	8	-8	1	1	25	-14
Pirkanmaa	1	0	18	-15	4	-1	38	-39
Tampere	0	0	8	-3	0	0	14	-6
Päijät-Häme	0	-1	10	-7	1	0	23	-22
Lahti	0	0	8	-1	0	0	13	-9
Kymenlaakso	0	-1	16	-21	4	3	31	-36
Etelä-Karjala	0	-1	19	10	0	-1	36	7
Etelä-Savo	0	-2	10	-3	0	-4	23	-10
Pohjois-Savo	0	-1	11	-6	0	-4	26	-16
Kuopio	0	0	5	-3	0	0	9	-10
Pohjois-Karjala	1	-1	19	-3	2	0	35	-5

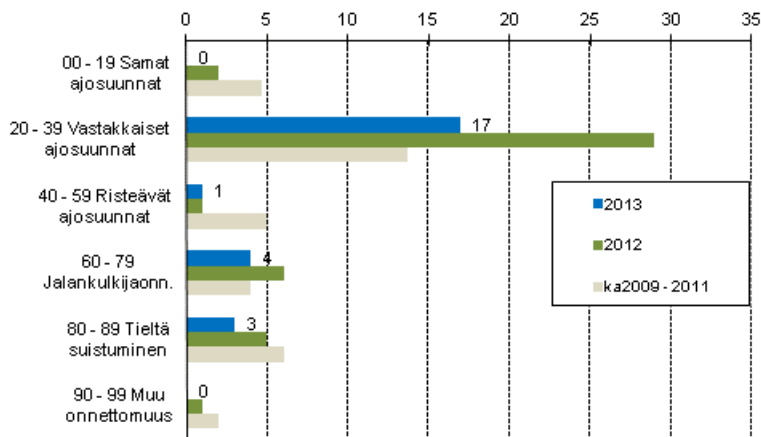
Alue	kuolleet lkm, 2/2013	kuolleet, muutos ennakkotied. 2/2013 - 2/2012	loukkaant. lkm, 2/2013	loukkaant., muutos ennakkotied. 2/2013 - 2/2012	kuolleet lkm, 1- 2/2013	kuolleet, muutos ennakkotied. 1 - 2/2013 - 1 - 2/2012	loukkaant. lkm, 1 - 2/2013	loukkaant., muutos ennakkotied. 1 - 2/2013 - 1 - 2/2012
Keski-Suomi	2	2	21	9	2	0	55	2
Jyväskylä	0	0	10	2	0	0	15	-7
Etelä-Pohjanmaa	1	-1	16	-8	3	-2	41	-13
Pohjanmaa	0	-2	9	0	0	-4	13	-11
Keski-Pohjanmaa	0	0	6	-5	0	0	8	-9
Pohjois-Pohjanmaa	1	0	30	-4	2	-1	55	-16
Oulu	1	1	13	-2	2	2	24	-9
Kainuu	0	0	2	-3	0	-2	15	2
Lappi	0	0	32	11	0	-2	51	3
Ahvenanmaa - Åland	0	0	1	-3	1	1	10	4
Koko maa	6	-11	342	-130	25	-19	754	-265

### Liitetaulukko 3. Tieliikenneonnettomuuksissa kuolleet, tammi - helmikuu 2013

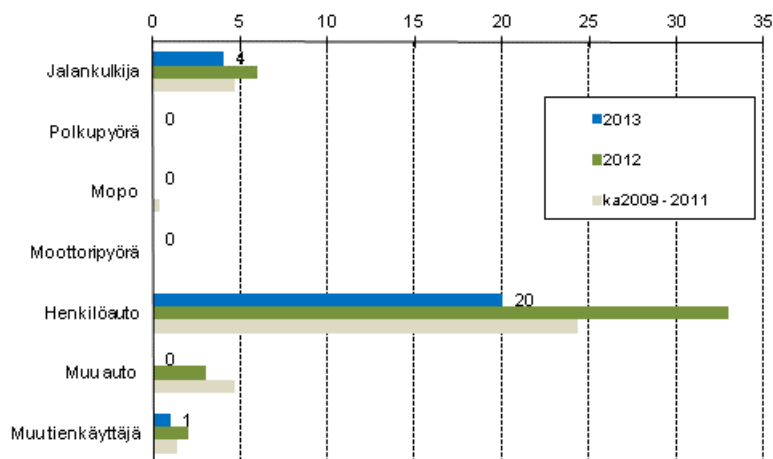
Ikä	Miehet 2013	Miehet 2012	Miehet keskiarvo 2009-2011	Naiset 2013	Naiset 2012	Naiset keskiarvo 2009-2011
0-5	0	1	0	0	0	0
6-9	0	0	.	0	0	.
10-17	0	1	0	0	1	1
18-20	1	1	2	1	1	0
21-24	3	4	2	1	0	0
25-34	1	4	3	0	1	1
35-64	7	13	8	1	3	4
65-74	2	4	3	2	2	2
75-	4	5	5	2	3	3
Yhteensä	18	33	24	7	11	11

# Liitekuviot

**Liitekuvio 1. Tieliikenteessä kuolleet onnettomuustyyppin mukaan, tammi - helmikuu 2013**



**Liitekuvio 2. Tieliikenteessä kuolleet tienkäyttäjryhmän mukaan, tammi - helmikuu 2013**



# ***Laatuseloste: Tieliikenneonnettomuustilasto***

## ***1. Tilastotietojen relevanssi***

Tieliikenneonnettomuudeksi katsotaan henkilö- tai omaisuusvahinkoon johtanut tapahtuma, joka on sattunut tieliikennelain mukaan yleiselle liikenteelle tarkoitettulla tai yleisesti liikenteeseen käytetyllä alueella ja jossa on osallisena ainakin yksi liikkuva kulkuneuvo. Tieliikennelaissa määriteltyjen ajoneuvojen lisäksi osallisiksi kulkuneuvoiksi luetaan myös raitiovaunu sekä juna tasoristeysonnettomuuksissa. Jalankulkijan kaatuminen ei ole liikenneonnettomuus, polkupyörällä (=ajoneuvo) kaatuminen on.

Tieliikenneonnettomuustilasto palvelee liikenneturvallisuustilanteen seurantaan kansallisesti ja kansainvälisesti. Tilaston tietoja käytetään muun muassa liikenneturvallisuustoimenpiteiden ja liikennesuunnittelun perusteena. Valtakunnallisella tasolla käyttäjiä ovat ministeriöt, keskusvirastot ja liikennealan järjestöt, paikallisella tasolla lähinnä kunnat. Kansainvälisesti tiedot toimitetaan muun muassa YK:n Euroopan talouskomissiolle (ECE), OECD:n tieliikenne- ja liikenneonnettomuustietokantaan (IRTAD) sekä Euroopan unionin tieliikenneonnettomuustietokantaan CARE:en joka perustuu ministerineuvoston päätökseen (93/704/EC).

## ***2. Tilastotutkimuksen menetelmäkuvaus***

Tieliikenneonnettomuustilasto on kokonaistutkimus. Tilastokeskus saa poliisiasian tietojärjestelmään (PATJA) tallennetut tieliikenneonnettomuustiedot poliisilta. Tiedot siirretään poliisilaitoksilta keskitettyyn rekisteriin, josta uudet tiedot muokataan ja siirretään Tilastokeskukseen 3 kertaa kuukaudessa. Jokaisen kuukauden aineistoa päivitetään vielä 3 kuukautta sen päättymisen jälkeen.

Tilastokeskus täydentää vuosiaineistoa tilastoitavaa vuotta seuraavan vuoden keväällä kuolemansyytilaston tiedoilla kuolleista, Liikenneviraston tiedoilla tapahtumapaikasta sekä liikennevahinkojen tutkijalautalautakuntien tiedoilla kuolemaan johtaneista rattijuopumusonnettomuuksista. Lisäksi tieliikenneonnettomuusaineistoa täydennetään vuosittain Liikenteen turvallisuusviraston ajokortti- ja moottoriajoneuvotiedoilla, pelastustoimen resurssi- ja onnettomuustilasto PRONTO:n tiedoilla sekä oikeustilaston pakkokeinoaineistolla.

## ***3. Tietojen oikeellisuus ja tarkkuus***

Julkaistuja tietoja voidaan pitää varsin luotettavina. Tilasto kattaa kuolemaan johtaneet onnettomuudet sataprosenttisesti. Peittävyys kontrolloidaan kuolintodistusten avulla.

Peittävyys on tieliikenneonnettomuuksissa loukkaantuneiden osalta noin 30 prosenttia. Eri onnettomuustyyppien tietoon tulossa on eroja. Huonoin peittävyys on yksittäisonnettomuuksissa loukkaantuneissa polkupyöräilijöissä. Puutteellisuudet johtuvat siitä, etteivät onnettomuudet tule poliisin tietoon. Puuttuvista loukkaantumiseen johtaneista onnettomuuksista valtaosassa on vain lieviä loukkaantumisia, sillä tieliikennelaki velvoittaa ilmoittamaan onnettomuudesta poliisille vain, jos joku on loukkaantunut vakavasti.

## ***4. Julkaistujen tietojen ajantasaisuus ja oikea-aikaisuus***

Tieliikenneonnettomuustiedot julkaistaan ennakkollisina kuukausittain noin 3 viikkoa kuukauden päättymisen jälkeen. Vuosijulkaisu ilmestyy kerran vuodessa noin 6 kuukautta tilastovuoden päättymisen jälkeen. Vuosijulkaisussa esitettävät tiedot ovat lopullisia. Tilaston tietoja on nähtävissä myös Tilastokeskuksen StatFin -tietokannassa.

## **5. Tietojen saatavuus ja läpinäkyvyys/selkeys**

Tarkistetun aineiston pohjalta Tilastokeskus laatii kuukausittain tiedotteen ja taulukkopaketin. Tiedote on luettavissa esimerkiksi Tilastokeskuksen Internet-sivuilla. Lopullisesta vuosiaineistosta Tilastokeskus tekee paperijulkaisun sekä tiedotteen, joka on luettavissa Tilastokeskuksen Internet-sivuilla.

Tilastokeskus tekee asiakkaan tarpeiden mukaisia maksullisia tulostuksia. Tietoja voidaan luovuttaa myös aineistona tutkimuskäyttöön tai tilastollisia erityisselvityksiä varten, ilman tunnistetietoja.

## **6. Tilastojen vertailukelpoisuus**

Vuosina 1931-1940 tilasto sisälsi vain onnettomuudet, joissa osallisena oli moottorikäyttöinen ajoneuvo. Huomattava muutos tilastoinnissa tapahtui 1978, jolloin loukkaantumisiksi ei katsottu enää mustelmia, naarmuja ym., joista ei aiheudu hoitoa. Määrittelymuutos vähensi loukkaantuneitten määrää lähes 30 prosenttia.

Kuolemansyytilastossa tieliikenteessä kuolleiden määrä on hieman tässä esitettyjä lukuja suurempi eri määrittelyjen takia: kuolemansyytilastossa mukana ovat muun muassa 30 vuorokauden jälkeen kuolleet.

Poliisi siirtyi käyttämään uutta tietojärjestelmää vuonna 1995. Siihen siirtyminen on aiheuttanut ongelmia onnettomuus- ja loukkaantumislukujen vertailussa. Tiedonkeruussa tapahtunut muutos ei vaikuta vertailukelpoisuuteen kuolemantapausten osalta, jotka tarkistetaan edelleen myös kuolemansyytilastosta.

Vuonna 2003 Tilastokeskuksessa otettiin käyttöön tieliikenneonnettomuustietojen käsittelyyn uusi tietojärjestelmä. Nykyaikaisempi tietojärjestelmä on mahdollistanut onnettomuustietojen perusteellisemmän käsittelyn ja muiden aineistojen helpomman hyväksikäytön. Tarkempien tilastoperusteiden käyttöönotto on nostanut loukkaantuneiden lukumääriä noin 8 prosenttia. Kuolleiden lukumääriin uudistus ei ole vaikuttanut.

Joissain maissa käytetään tieliikennekuoleman määrittelyssä 30 vuorokauden rajasta poikkeavaa aikarajaa. Kaikissa maissa peittävyys kuolemaan johtaneiden onnettomuuksien osalta ei ole sataprosenttinen.

Vuoden 2007 alusta lähtien tieliikenneonnettomuustietoja on täydennetty kuukausittain onnettomuustutkijalautakunnan poliisijäsenen tutkintolomakkeiden tiedoilla. Tämä osaltaan parantaa ennakkotietoja erityisesti alkoholitapausten kirjaamisessa.

## **7. Selkeys ja eheys/yhtenäisyys**

Tilastokeskuksen laatiman tieliikenneonnettomuustilaston lisäksi Suomessa ilmestyy toinen eri perusteista lähtevä tilasto. Vakuutusyhtiöiden liikenneturvallisuustoimikunta (VALT) kokoaa oman tilastonsa onnettomuuksista, joista on maksettu korvausta liikennevakuutuksesta. Aineisto perustuu lähinnä vakuutuksenottajien antamiin tietoihin. Omaisuusvahinkojen osalta on perusteltua käyttää VALT:n tilastoa, koska se sisältää suuren osan niistä lievistä peltikolareista, jotka osalliset sopivat keskenään ja ilmoittavat vakuutusyhtiölle, mutta eivät poliisille.

Liikennevahinkojen tutkijalautakunnat tutkivat kaikki kuolemaan johtaneet liikenneonnettomuudet Suomessa. Tutkijalautakuntatyön tulokset kootaan vuosittain ilmestyviin raportteihin, lisäksi tutkijalautakunta-aineistoista tehdään erillistutkimuksia.

Liikenneonnettomuustapauksia tilastoivat myös sairaalat ja terveyskeskukset, mutta kerättävät tiedot on tarkoitettu lähinnä terveydenhuoltoa varten, eikä niitä voi kunnolla käyttää liikenneturvallisuuustyössä. Terveystietojen käyttöä täydentävänä aineistona, koska niistä on saatavissa tietoa, joka jää muiden tilastojen ulkopuolelle, esimerkkinä tästä kevyessä liikenteessä loukkaantuneet.

### Lisätietoja

Raini Östlund 09 1734 3205

Mari Niemi 09 1734 3215

Vastaava tilastojohtaja:

Hannele Orjala

[liikenne.matkailu@tilastokeskus.fi](mailto:liikenne.matkailu@tilastokeskus.fi)

[www.stat.fi](http://www.stat.fi)

Lähde: Liikenne ja matkailu: Tieliikenneonnettomuustilasto. Tilastokeskus

*Asiakaspalaute: [www.tilastokeskus.fi/palaute](http://www.tilastokeskus.fi/palaute)*

---

*Tietopalvelu, Tilastokeskus  
puh. 09 1734 2220  
[www.tilastokeskus.fi](http://www.tilastokeskus.fi)*

*Julkaisutilaukset, Edita Publishing Oy  
puh. 020 450 05  
[asiakaspalvelu.publishing@edita.fi](mailto:asiakaspalvelu.publishing@edita.fi)  
[www.editapublishing.fi](http://www.editapublishing.fi)*

*ISSN 1796-0479  
= Suomen virallinen tilasto  
ISSN 1798-758X (pdf)*