

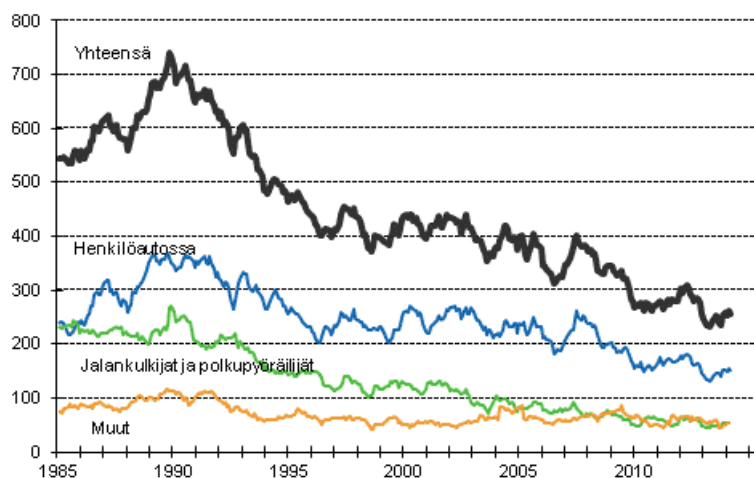
Tieliikenneonnettomuustilasto

2014, Maaliskuu

Tieliikenteessä kuoli 12 ihmistä maaliskuussa

Tieliikenteessä sattui maaliskuussa Tilastokeskuksen ennakkotietojen mukaan 346 henkilövahinkoon johtanutta onnettomuutta. Niissä kuoli 12 ja loukkaantui 420 ihmistä. Kuolleita oli 7 vähemmän ja loukkaantuneita 37 enemmän kuin vuoden 2013 maaliskuussa.

Tieliikenteessä kuolleet 1/1985 - 3/2014. 12 viime kuukauden aikana kuolleet kuukausittain



Kuolleista 6 oli liikkeellä henkilöautolla ja 1 mopolla. Jalankulkijoita kuoli 2 ja polkupyöräilijöitä 1. Lisäksi kuoli 2 muuta tienkäyttäjää. Surmansa saaneista oli miehiä 11 ja naisia 1.

Tammi-maaliskuussa tapahtui kaikkiaan 983 henkilövahinkoon johtanutta tieliikenneonnettomuutta. Onnettomuuksissa kuoli 42 ja loukkaantui 1 232 ihmistä. Kuolleita oli 3 vähemmän ja loukkaantuneita 92 enemmän kuin vuoden 2013 vastaavana aikana. Surmansa saaneista oli liikkeellä henkilöautolla 29, pakettiautolla 2 ja mopolla 1. Jalankulkijoita kuoli 6 ja polkupyöräilijöitä 1. Lisäksi kuoli 3 muuta tienkäyttäjää.

Sisällys

Taulukot

Liitetaulukot

Liitetaulukko 1. Henkilövahinkoon johtaneet alkoholionnettomuudet, tammi - maaliskuu 2014	3
Liitetaulukko 2. Tieliikenneonnettomuuksissa kuolleet ja loukkaantuneet.....	3
Liitetaulukko 3. Tieliikenneonnettomuuksissa kuolleet, tammi - maaliskuu 2014.....	4

Kuviot

Liitekuviot

Liitekuvio 1. Tieliikenteessä kuolleet onnettomuustyyppin mukaan, tammi - maaliskuu 2014.....	5
Liitekuvio 2. Tieliikenteessä kuolleet tienkäyttäjryhmän mukaan, tammi - maaliskuu 2014.....	5
Laatuseloste: Tieliikenneonnettomuustilasto.....	6

Liitetaulukot

Liitetaulukko 1. Henkilövahinkoon johtaneet alkoholionnettomuudet, tammi - maaliskuu 2014

Maakunta	2014	2013	keskiarvo 2010-2012
Uusimaa	14	15	17
Varsinais-Suomi	10	6	5
Satakunta	8	3	4
Kanta-Häme	5	1	2
Pirkanmaa	11	4	5
Päijät-Häme	2	5	2
Kymenlaakso	3	2	3
Etelä-Karjala	1	0	2
Etelä-Savo	3	2	2
Pohjois-Savo	1	3	3
Pohjois-Karjala	3	2	3
Keski-Suomi	6	2	3
Etelä-Pohjanmaa	3	3	2
Pohjanmaa	1	2	2
Keski-Pohjanmaa	0	2	2
Pohjois-Pohjanmaa	7	8	4
Kainuu	0	0	1
Lappi	4	1	3
Ahvenanmaa - Åland	1	0	0
Yhteensä	83	61	66

Liitetaulukko 2. Tieliikenneonnettomuuksissa kuolleet ja loukkaantuneet

Alue	kuolleet lkm, 3/2014	kuolleet, muutos ennakkotied. 3/2014 - 3/2013	loukkaant. lkm, 3/2014	loukkaant., muutos ennakkotied. 3/2014 - 3/2013	kuolleet lkm, 1- 3/2014	kuolleet, muutos ennakkotied. 1 - 3/2014 - 1 - 3/2013	loukkaant. lkm, 1 - 3/2014	loukkaant., muutos ennakkotied. 1 - 3/2014 - 1 - 3/2013
Uusimaa	0	-2	82	-2	4	0	240	-30
Helsinki	0	-1	36	2	0	-2	83	-16
Espoo	0	0	7	-2	2	2	27	4
Vantaa	0	0	7	-7	2	2	29	-22
Varsinais-Suomi	0	-2	38	19	0	-4	105	23
Turku	0	0	20	13	0	0	47	15
Satakunta	0	0	26	11	2	1	66	30
Kanta-Häme	0	0	14	5	1	0	39	5
Pirkanmaa	3	3	23	6	7	2	79	25
Tampere	0	0	6	-2	1	1	28	6
Päijät-Häme	1	1	15	6	2	1	46	14
Lahti	0	0	6	2	0	0	12	-5
Kymenlaakso	0	0	9	-8	1	-3	42	-6
Etelä-Karjala	1	0	9	-5	2	1	33	-17
Etelä-Savo	1	1	20	11	1	1	46	14
Pohjois-Savo	0	0	16	-10	1	1	63	11
Kuopio	0	0	7	-6	0	0	23	1
Pohjois-Karjala	0	0	23	5	0	-2	69	16

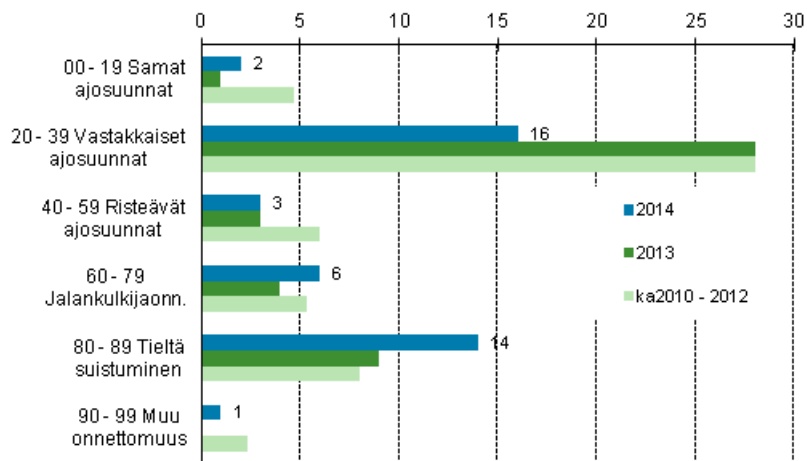
Alue	kuolleet lkm, 3/2014	kuolleet, muutos ennakkotied. 3/2014 - 3/2013	loukkaant. lkm, 3/2014	loukkaant., muutos ennakkotied. 3/2014 - 3/2013	kuolleet lkm, 1- 3/2014	kuolleet, muutos ennakkotied. 1 - 3/2014 - 1 - 3/2013	loukkaant. lkm, 1 - 3/2014	loukkaant., muutos ennakkotied. 1 - 3/2014 - 1 - 3/2013
Keski-Suomi	1	0	29	1	4	1	78	-6
Jyväskylä	0	-1	11	-1	2	1	27	0
Etelä-Pohjanmaa	2	0	25	-1	6	1	59	-8
Pohjanmaa	1	0	15	4	1	0	41	17
Keski-Pohjanmaa	1	1	3	1	1	1	12	2
Pohjois-Pohjanmaa	0	-4	32	-1	4	-2	103	15
Oulu	0	-1	14	-1	1	-2	32	-7
Kainuu	0	-1	13	-5	1	0	30	-4
Lappi	0	-5	26	3	3	-2	72	-3
Ahvenanmaa - Åland	1	1	2	-3	1	0	9	-6
Koko maa	12	-7	420	37	42	-3	1232	92

Liitetaulukko 3. Tieliikenneonnettomuuksissa kuolleet, tammi - maaliskuu 2014

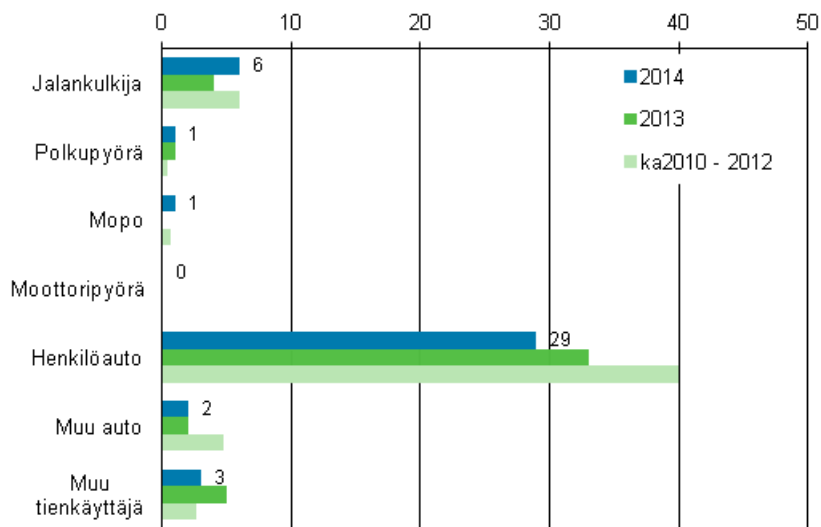
Ikä	Miehet 2014	Miehet 2013	Miehet keskiarvo 2010-2012	Naiset 2014	Naiset 2013	Naiset keskiarvo 2010-2012
0-5	0	0	1	0	0	0
6-9	1	0	0	0	0	0
10-17	1	0	1	0	0	1
18-20	4	3	2	0	2	0
21-24	2	5	3	0	1	0
25-34	6	2	5	2	0	2
35-64	10	14	12	2	3	7
65-74	6	3	5	2	4	3
75-	4	6	7	2	2	4
Yhteensä	34	33	37	8	12	18

Liitekuviot

Liitekuvio 1. Tieliikenteessä kuolleet onnettomuustyyppin mukaan, tammi - maaliskuu 2014



Liitekuvio 2. Tieliikenteessä kuolleet tienkäyttäjryhmän mukaan, tammi - maaliskuu 2014



Laatuseloste: Tieliikenneonnettomuustilasto

1. Tilastotietojen relevanssi

Tieliikenneonnettomuudeksi katsotaan henkilö- tai omaisuusvahinkoon johtanut tapahtuma, joka on sattunut tieliikennelain mukaan yleiselle liikenteelle tarkoitettulla tai yleisesti liikenteeseen käytetyllä alueella ja jossa on osallisena ainakin yksi liikkuva kulkuneuvo. Tieliikennelaissa määriteltyjen ajoneuvojen lisäksi osallisiksi kulkuneuvoiksi luetaan myös raitiovaunu sekä juna tasoristeysonnettomuuksissa. Jalankulkijan kaatuminen ei ole liikenneonnettomuus, polkupyörällä (=ajoneuvo) kaatuminen on.

Tieliikenneonnettomuustilasto palvelee liikenneturvallisuustilanteen seurantaan kansallisesti ja kansainvälisesti. Tilaston tietoja käytetään muun muassa liikenneturvallisuustoimenpiteiden ja liikennesuunnittelun perusteena. Valtakunnallisella tasolla käyttäjiä ovat ministeriöt, keskusvirastot ja liikennealan järjestöt, paikallisella tasolla lähinnä kunnat. Kansainvälisesti tiedot toimitetaan muun muassa YK:n Euroopan talouskomissiolle (ECE), OECD:n tieliikenne- ja liikenneonnettomuustietokantaan (IRTAD) sekä Euroopan unionin tieliikenneonnettomuustietokantaan CARE:en joka perustuu ministerineuvoston päätökseen (93/704/EC).

2. Tilastotutkimuksen menetelmäkuvaus

Tieliikenneonnettomuustilasto on kokonaistutkimus. Tilastokeskus saa poliisiasian tietojärjestelmään (PATJA) tallennetut tieliikenneonnettomuustiedot poliisilta. Tiedot siirretään poliisilaitoksilta keskitettyyn rekisteriin, josta uudet tiedot muokataan ja siirretään Tilastokeskukseen 3 kertaa kuukaudessa. Jokaisen kuukauden aineistoa päivitetään vielä 3 kuukautta sen päättymisen jälkeen.

Tilastokeskus täydentää vuosiaineistoa tilastoitavaa vuotta seuraavan vuoden keväällä kuolemansyytilaston tiedoilla kuolleista, Liikenneviraston tiedoilla tapahtumapaikasta sekä liikennevahinkojen tutkijalautalautakuntien tiedoilla kuolemaan johtaneista rattijuopumusonnettomuuksista. Lisäksi tieliikenneonnettomuusaineistoa täydennetään vuosittain Liikenteen turvallisuusviraston ajokortti- ja moottoriajoneuvotiedoilla, pelastustoimen resurssi- ja onnettomuustilasto PRONTO:n tiedoilla sekä oikeustilaston pakkokeinoaineistolla.

3. Tietojen oikeellisuus ja tarkkuus

Julkaistuja tietoja voidaan pitää varsin luotettavina. Tilasto kattaa kuolemaan johtaneet onnettomuudet sataprosenttisesti. Peittävyys kontrolloidaan kuolinsyytödistusten avulla.

Peittävyys on tieliikenneonnettomuuksissa loukkaantuneiden osalta noin 30 prosenttia. Eri onnettomuustyyppien tietoon tulossa on eroja. Huonoin peittävyys on yksittäisonnettomuuksissa loukkaantuneissa polkupyöräilijöissä. Puutteellisuudet johtuvat siitä, etteivät onnettomuudet tule poliisin tietoon. Puuttuvista loukkaantumiseen johtaneista onnettomuuksista valtaosassa on vain lieviä loukkaantumisia, sillä tieliikennelaki velvoittaa ilmoittamaan onnettomuudesta poliisille vain, jos joku on loukkaantunut vakavasti.

4. Julkaistujen tietojen ajantasaisuus ja oikea-aikaisuus

Tieliikenneonnettomuustiedot julkaistaan ennakkollisina kuukausittain noin 3 viikkoa kuukauden päättymisen jälkeen. Vuosijulkaisu ilmestyy kerran vuodessa noin 6 kuukautta tilastovuoden päättymisen jälkeen. Vuosijulkaisussa esitettävät tiedot ovat lopullisia. Tilaston tietoja on nähtävissä myös Tilastokeskuksen StatFin -tietokannassa.

5. Tietojen saatavuus ja läpinäkyvyys/selkeys

Tarkistetun aineiston pohjalta Tilastokeskus laatii kuukausittain tiedotteen ja taulukkopaketin. Tiedote on luettavissa esimerkiksi Tilastokeskuksen Internet-sivuilla. Lopullisesta vuosiaineistosta Tilastokeskus tekee paperijulkaisun sekä tiedotteen, joka on luettavissa Tilastokeskuksen Internet-sivuilla.

Tilastokeskus tekee asiakkaan tarpeiden mukaisia maksullisia tulostuksia. Tietoja voidaan luovuttaa myös aineistona tutkimuskäyttöön tai tilastollisia erityisselvityksiä varten, ilman tunnistetietoja.

6. Tilastojen vertailukelpoisuus

Vuosina 1931-1940 tilasto sisälsi vain onnettomuudet, joissa osallisena oli moottorikäyttöinen ajoneuvo. Huomattava muutos tilastoinnissa tapahtui 1978, jolloin loukkaantumisiksi ei katsottu enää mustelmia, naarmuja ym., joista ei aiheudu hoitoa. Määrittelymuutos vähensi loukkaantuneitten määrää lähes 30 prosenttia.

Kuolemansyytilastossa tieliikenteessä kuolleiden määrä on hieman tässä esitettyjä lukuja suurempi eri määrittelyjen takia: kuolemansyytilastossa mukana ovat muun muassa 30 vuorokauden jälkeen kuolleet.

Poliisi siirtyi käyttämään uutta tietojärjestelmää vuonna 1995. Siihen siirtyminen on aiheuttanut ongelmia onnettomuus- ja loukkaantumislukujen vertailussa. Tiedonkeruussa tapahtunut muutos ei vaikuta vertailukelpoisuuteen kuolemantapausten osalta, jotka tarkistetaan edelleen myös kuolemansyytilastosta.

Vuonna 2003 Tilastokeskuksessa otettiin käyttöön tieliikenneonnettomuustietojen käsittelyyn uusi tietojärjestelmä. Nykyaikaisempi tietojärjestelmä on mahdollistanut onnettomuustietojen perusteellisemmän käsittelyn ja muiden aineistojen helpomman hyväksikäytön. Tarkempien tilastoperusteiden käyttöönotto on nostanut loukkaantuneiden lukumääriä noin 8 prosenttia. Kuolleiden lukumääriin uudistus ei ole vaikuttanut.

Joissain maissa käytetään tieliikennekuoleman määrittelyssä 30 vuorokauden rajasta poikkeavaa aikarajaa. Kaikissa maissa peittävyys kuolemaan johtaneiden onnettomuuksien osalta ei ole sataprosenttinen.

Vuoden 2007 alusta lähtien tieliikenneonnettomuustietoja on täydennetty kuukausittain onnettomuustutkijalautakunnan poliisijäsenen tutkintolomakkeiden tiedoilla. Tämä osaltaan parantaa ennakkotietoja erityisesti alkoholitapausten kirjaamisessa.

7. Selkeys ja eheys/yhtenäisyys

Tilastokeskuksen laatiman tieliikenneonnettomuustilaston lisäksi Suomessa ilmestyy toinen eri perusteista lähtevä tilasto. Vakuutusyhtiöiden liikenneturvallisuustoimikunta (VALT) kokoaa oman tilastonsa onnettomuuksista, joista on maksettu korvausta liikennevakuutuksesta. Aineisto perustuu lähinnä vakuutuksenottajien antamiin tietoihin. Omaisuusvahinkojen osalta on perusteltua käyttää VALT:n tilastoa, koska se sisältää suuren osan niistä lievistä peltikolareista, jotka osalliset sopivat keskenään ja ilmoittavat vakuutusyhtiölle, mutta eivät poliisille.

Liikennevahinkojen tutkijalautakunnat tutkivat kaikki kuolemaan johtaneet liikenneonnettomuudet Suomessa. Tutkijalautakuntatyön tulokset kootaan vuosittain ilmestyviin raportteihin, lisäksi tutkijalautakunta-aineistoista tehdään erillistutkimuksia.

Liikenneonnettomuustapauksia tilastoivat myös sairaalat ja terveyskeskukset, mutta kerättävät tiedot on tarkoitettu lähinnä terveydenhuoltoa varten, eikä niitä voi kunnolla käyttää liikenneturvallisuuustyössä. Terveystietojen käyttöä täydentävänä aineistona, koska niistä on saatavissa tietoa, joka jää muiden tilastojen ulkopuolelle, esimerkkinä tästä kevyessä liikenteessä loukkaantuneet.

Lisätietoja

Raini Östlund 09 1734 3205

Mari Niemi 09 1734 3215

Vastaava tilastojohtaja:

Hannele Orjala

liikenne.matkailu@tilastokeskus.fi

www.stat.fi

Lähde: Liikenne ja matkailu: Tieliikenneonnettomuustilasto. Tilastokeskus

Asiakaspalaute: www.tilastokeskus.fi/palaute

Tietopalvelu ja viestintä, Tilastokeskus
puh. 09 1734 2220
www.tilastokeskus.fi

Julkaisutilaukset, Edita Publishing Oy
puh. 020 450 05
asiakaspalvelu.publishing@edita.fi
www.editapublishing.fi

ISSN 1796-0479
= Suomen virallinen tilasto
ISSN 1798-758X (pdf)