

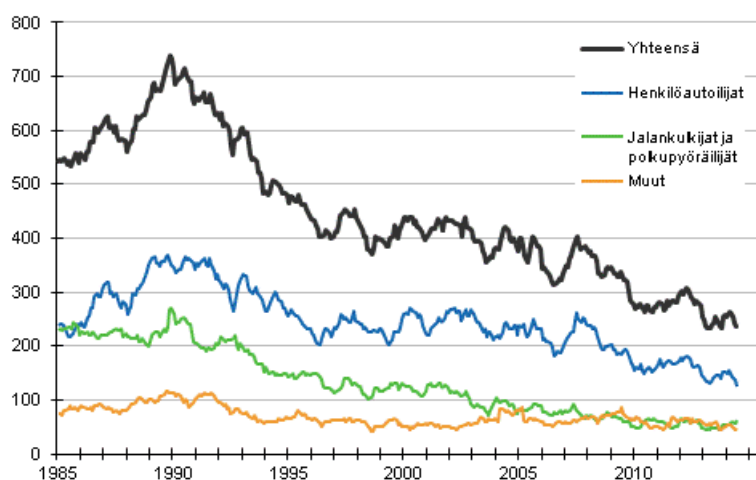
Tieliikenneonnettomuustilasto

2014, kesäkuu

Tieliikenteessä kuoli 25 ihmistä kesäkuussa

Tieliikenteessä sattui kesäkuussa Tilastokeskuksen ennakkotietojen mukaan 444 henkilövahinkoon johtanutta onnettomuutta. Niissä kuoli 25 ja loukkaantui 544 ihmistä. Kuolleita oli 4 vähemmän ja loukkaantuneita 153 vähemmän kuin vuoden 2013 kesäkuussa.

Tieliikenteessä kuolleet 1/1985 - 6/2014. 12 viime kuukauden aikana kuolleet kuukausittain



Kuolleista 10 oli liikkeellä henkilöautolla, 2 pakettiautolla, 1 kuorma-autolla ja 5 moottoripyörällä. Jalankulkijoita kuoli 1 ja polkupyöräilijöitä 4. Lisäksi kuoli 2 muuta tienkäyttäjää. Surmansa saaneista oli miehiä 21 ja naisia 4.

Tammi-kesäkuussa tapahtui kaikkiaan 2 259 henkilövahinkoon johtanutta tieliikenneonnettomuutta. Onnettomuuksissa kuoli 96 ja loukkaantui 2 818 ihmistä. Kuolleita oli 24 vähemmän ja loukkaantuneita 22 enemmän kuin vuoden 2013 vastaavana aikana. Surmansa saaneista oli liikkeellä henkilöautolla 52, pakettiautolla 5, kuorma-autolla 1, moottoripyörällä 6 ja mopolla 2. Jalankulkijoita kuoli 12 ja polkupyöräilijöitä 13. Lisäksi kuoli 5 muuta tienkäyttäjää.

Sisällys

Taulukot

Liitetaulukot

Liitetaulukko 1. Henkilövahinkoon johtaneet alkoholionnettomuudet, tammi - kesäkuu 2014	3
Liitetaulukko 2. Tieliikenneonnettomuuksissa kuolleet ja loukkaantuneet.....	3
Liitetaulukko 3. Tieliikenneonnettomuuksissa kuolleet, tammi - kesäkuu 2014.....	4

Kuviot

Liitekuviot

Liitekuvio 1. Tieliikenteessä kuolleet onnettomuustyyppin mukaan, tammi - kesäkuu 2014.....	5
Liitekuvio 2. Tieliikenteessä kuolleet tienkäyttäjärühmän mukaan, tammi - kesäkuu 2014.....	5
Laatuseloste: Tieliikenneonnettomuustilasto.....	6

Liitetaulukot

Liitetaulukko 1. Henkilövahinkoon johtaneet alkoholionnettomuudet, tammi - kesäkuu 2014

Maakunta	2014	2013	keskiarvo 2010-2012
Uusimaa	42	56	51
Varsinais-Suomi	27	19	20
Satakunta	18	16	14
Kanta-Häme	8	3	9
Pirkanmaa	25	23	24
Päijät-Häme	6	11	9
Kymenlaakso	10	10	13
Etelä-Karjala	9	1	10
Etelä-Savo	19	7	12
Pohjois-Savo	9	10	13
Pohjois-Karjala	10	12	10
Keski-Suomi	16	10	14
Etelä-Pohjanmaa	9	12	14
Pohjanmaa	9	11	8
Keski-Pohjanmaa	3	5	6
Pohjois-Pohjanmaa	19	15	20
Kainuu	4	2	3
Lappi	7	12	12
Ahvenanmaa - Åland	1	0	0
Yhteensä	251	235	263

Liitetaulukko 2. Tieliikenneonnettomuuksissa kuolleet ja loukkaantuneet

Alue	kuolleet lkm, 6/2014	kuolleet, muutos ennakkotied. 6/2014 - 6/2013	loukkaant. lkm, 6/2014	loukkaant., muutos ennakkotied. 6/2014 - 6/2013	kuolleet lkm, 1- 6/2014	kuolleet, muutos ennakkotied. 1 - 6/2014 - 1 - 6/2013	loukkaant. lkm, 1 - 6/2014	loukkaant., muutos ennakkotied. 1 - 6/2014 - 1 - 6/2013
Uusimaa	1	-1	105	-69	8	-9	589	-57
Helsinki	0	0	35	-36	2	-1	199	-34
Espoo	0	0	7	-3	2	0	52	4
Vantaa	0	0	13	-7	2	0	81	-16
Varsinais-Suomi	3	1	64	0	5	-6	258	24
Turku	0	0	19	1	1	-1	86	-4
Satakunta	4	2	48	10	9	1	172	33
Kanta-Häme	1	1	17	1	2	1	83	1
Pirkanmaa	3	0	55	-2	11	-3	228	17
Tampere	0	0	17	1	1	0	75	-10
Päijät-Häme	0	-1	19	-14	3	-2	104	-3
Lahti	0	0	10	-1	0	0	35	-8
Kymenlaakso	0	0	31	-10	3	-5	114	-2
Etelä-Karjala	1	-3	12	-6	4	-3	70	-19
Etelä-Savo	3	0	28	3	5	2	119	40
Pohjois-Savo	2	-1	21	-11	4	-2	125	-1
Kuopio	0	0	6	-4	0	-2	44	-9
Pohjois-Karjala	1	1	22	-6	3	0	128	13

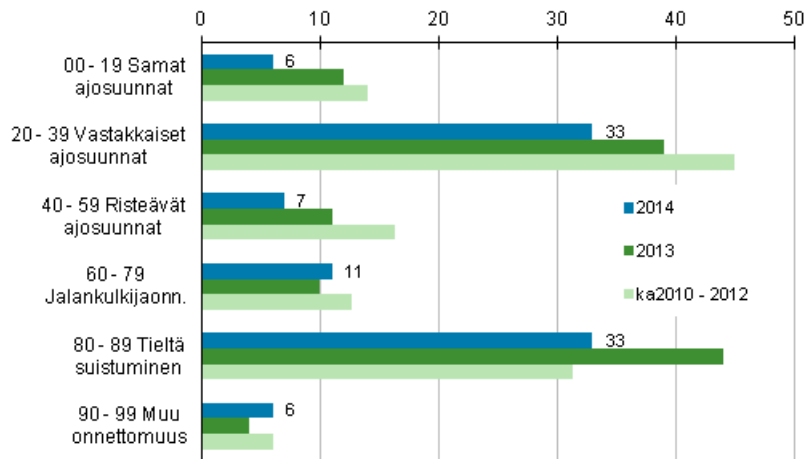
Alue	kuolleet lkm, 6/2014	kuolleet, muutos ennakkotied. 6/2014 - 6/2013	loukkaant. lkm, 6/2014	loukkaant., muutos ennakkotied. 6/2014 - 6/2013	kuolleet lkm, 1- 6/2014	kuolleet, muutos ennakkotied. 1 - 6/2014 - 1 - 6/2013	loukkaant. lkm, 1 - 6/2014	loukkaant., muutos ennakkotied. 1 - 6/2014 - 1 - 6/2013
Keski-Suomi	1	0	16	-16	6	2	147	-25
Jyväskylä	0	0	6	-5	2	1	57	-3
Etelä-Pohjanmaa	4	3	17	-12	13	3	133	-17
Pohjanmaa	0	-3	33	18	1	-5	98	27
Keski-Pohjanmaa	0	0	7	-4	1	1	41	0
Pohjois-Pohjanmaa	0	-1	32	-14	10	2	218	18
Oulu	0	0	16	-5	1	-3	71	-10
Kainuu	0	-2	3	0	1	-3	53	4
Lappi	1	0	12	-22	6	2	122	-22
Ahvenanmaa - Åland	0	0	2	1	1	0	16	-9
Koko maa	25	-4	544	-153	96	-24	2818	22

Liitetaulukko 3. Tieliikenneonnettomuuksissa kuolleet, tammi - kesäkuu 2014

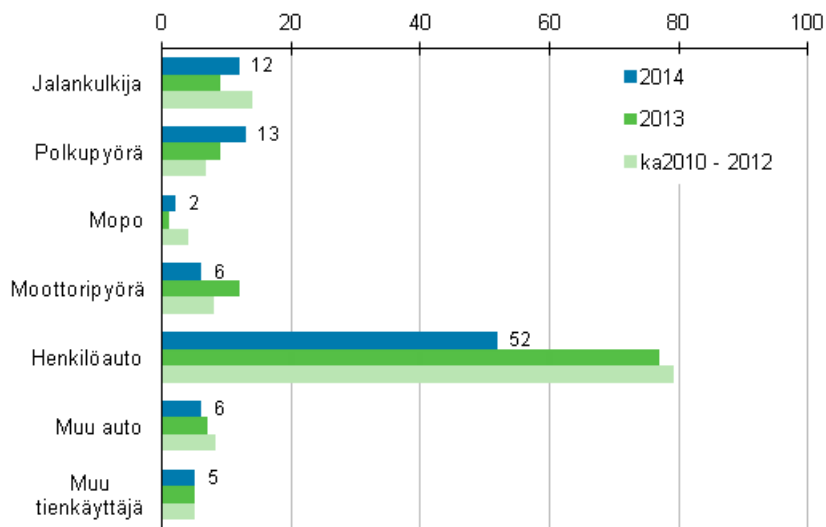
Ikä	Miehet 2014	Miehet 2013	Miehet keskiarvo 2010-2012	Naiset 2014	Naiset 2013	Naiset keskiarvo 2010-2012
0-5	0	0	1	0	0	0
6-9	1	0	0	1	0	0
10-17	4	1	5	1	0	3
18-20	7	5	7	1	3	2
21-24	4	11	10	1	2	1
25-34	11	12	12	3	2	3
35-64	27	43	36	6	5	12
65-74	13	7	11	2	9	5
75-	8	13	10	6	7	8
Yhteensä	75	92	92	21	28	34

Liitekuviot

Liitekuvio 1. Tieliikenteessä kuolleet onnettomuustyyppin mukaan, tammi - kesäkuu 2014



Liitekuvio 2. Tieliikenteessä kuolleet tienkäyttäjärühmän mukaan, tammi - kesäkuu 2014



Laatuseloste: Tieliikenneonnettomuustilasto

1. Tilastotietojen relevanssi

Tieliikenneonnettomuudeksi katsotaan henkilö- tai omaisuusvahinkoon johtanut tapahtuma, joka on sattunut tieliikennelain mukaan yleiselle liikenteelle tarkoitettulla tai yleisesti liikenteeseen käytetyllä alueella ja jossa on osallisena ainakin yksi liikkuva kulkuneuvo. Tieliikennelaissa määriteltyjen ajoneuvojen lisäksi osallisiksi kulkuneuvoiksi luetaan myös raitiovaunu sekä juna tasoristeysonnettomuuksissa. Jalankulkijan kaatuminen ei ole liikenneonnettomuus, polkupyörällä (=ajoneuvo) kaatuminen on.

Tieliikenneonnettomuustilasto palvelee liikenneturvallisuustilanteen seurantaan kansallisesti ja kansainvälisesti. Tilaston tietoja käytetään muun muassa liikenneturvallisuustoimenpiteiden ja liikennesuunnittelun perusteena. Valtakunnallisella tasolla käyttäjiä ovat ministeriöt, keskusvirastot ja liikennealan järjestöt, paikallisella tasolla lähinnä kunnat. Kansainvälisesti tiedot toimitetaan muun muassa YK:n Euroopan talouskomissiolle (ECE), OECD:n tieliikenne- ja liikenneonnettomuustietokantaan (IRTAD) sekä Euroopan unionin tieliikenneonnettomuustietokantaan CARE:en joka perustuu ministerineuvoston päätökseen (93/704/EC).

2. Tilastotutkimuksen menetelmäkuvaus

Tieliikenneonnettomuustilasto on kokonaistutkimus. Tilastokeskus saa poliisiasian tietojärjestelmään (PATJA) tallennetut tieliikenneonnettomuustiedot poliisilta. Tiedot siirretään poliisilaitoksilta keskitettyyn rekisteriin, josta uudet tiedot muokataan ja siirretään Tilastokeskukseen 3 kertaa kuukaudessa. Jokaisen kuukauden aineistoa päivitetään vielä 3 kuukautta sen päättymisen jälkeen.

Tilastokeskus täydentää vuosiaineistoa tilastoitavaa vuotta seuraavan vuoden keväällä kuolemansyytilaston tiedoilla kuolleista, Liikenneviraston tiedoilla tapahtumapaikasta sekä liikennevahinkojen tutkijalautalautakuntien tiedoilla kuolemaan johtaneista rattijuopumusonnettomuuksista. Lisäksi tieliikenneonnettomuusaineistoa täydennetään vuosittain Liikenteen turvallisuusviraston ajokortti- ja moottoriajoneuvotiedoilla, pelastustoimen resurssi- ja onnettomuustilasto PRONTO:n tiedoilla sekä oikeustilaston pakkokeinoaineistolla.

3. Tietojen oikeellisuus ja tarkkuus

Julkaistuja tietoja voidaan pitää varsin luotettavina. Tilasto kattaa kuolemaan johtaneet onnettomuudet sataprosenttisesti. Peittävyys kontrolloidaan kuolinsyytödistusten avulla.

Peittävyys on tieliikenneonnettomuuksissa loukkaantuneiden osalta noin 30 prosenttia. Eri onnettomuustyyppien tietoon tulossa on eroja. Huonoin peittävyys on yksittäisonnettomuuksissa loukkaantuneissa polkupyöräilijöissä. Puutteellisuudet johtuvat siitä, etteivät onnettomuudet tule poliisin tietoon. Puuttuvista loukkaantumiseen johtaneista onnettomuuksista valtaosassa on vain lieviä loukkaantumisia, sillä tieliikennelaki velvoittaa ilmoittamaan onnettomuudesta poliisille vain, jos joku on loukkaantunut vakavasti.

4. Julkaistujen tietojen ajantasaisuus ja oikea-aikaisuus

Tieliikenneonnettomuustiedot julkaistaan ennakkollisina kuukausittain noin 3 viikkoa kuukauden päättymisen jälkeen. Vuosijulkaisu ilmestyy kerran vuodessa noin 6 kuukautta tilastovuoden päättymisen jälkeen. Vuosijulkaisussa esitettävät tiedot ovat lopullisia. Tilaston tietoja on nähtävissä myös Tilastokeskuksen StatFin -tietokannassa.

5. Tietojen saatavuus ja läpinäkyvyys/selkeys

Tarkistetun aineiston pohjalta Tilastokeskus laatii kuukausittain tiedotteen ja taulukkopaketin. Tiedote on luettavissa esimerkiksi Tilastokeskuksen Internet-sivuilla. Lopullisesta vuosiaineistosta Tilastokeskus tekee paperijulkaisun sekä tiedotteen, joka on luettavissa Tilastokeskuksen Internet-sivuilla.

Tilastokeskus tekee asiakkaan tarpeiden mukaisia maksullisia tulostuksia. Tietoja voidaan luovuttaa myös aineistona tutkimuskäyttöön tai tilastollisia erityisselvityksiä varten, ilman tunnistetietoja.

6. Tilastojen vertailukelpoisuus

Vuosina 1931-1940 tilasto sisälsi vain onnettomuudet, joissa osallisena oli moottorikäyttöinen ajoneuvo. Huomattava muutos tilastoinnissa tapahtui 1978, jolloin loukkaantumisiksi ei katsottu enää mustelmia, naarmuja ym., joista ei aiheudu hoitoa. Määrittelymuutos vähensi loukkaantuneitten määrää lähes 30 prosenttia.

Kuolemansyytilastossa tieliikenteessä kuolleiden määrä on hieman tässä esitettyjä lukuja suurempi eri määrittelyjen takia: kuolemansyytilastossa mukana ovat muun muassa 30 vuorokauden jälkeen kuolleet.

Poliisi siirtyi käyttämään uutta tietojärjestelmää vuonna 1995. Siihen siirtyminen on aiheuttanut ongelmia onnettomuus- ja loukkaantumislukujen vertailussa. Tiedonkeruussa tapahtunut muutos ei vaikuta vertailukelpoisuuteen kuolemantapausten osalta, jotka tarkistetaan edelleen myös kuolemansyytilastosta.

Vuonna 2003 Tilastokeskuksessa otettiin käyttöön tieliikenneonnettomuustietojen käsittelyyn uusi tietojärjestelmä. Nykyaikaisempi tietojärjestelmä on mahdollistanut onnettomuustietojen perusteellisemmän käsittelyn ja muiden aineistojen helpomman hyväksikäytön. Tarkempien tilastoperusteiden käyttöönotto on nostanut loukkaantuneiden lukumääriä noin 8 prosenttia. Kuolleiden lukumääriin uudistus ei ole vaikuttanut.

Joissain maissa käytetään tieliikennekuoleman määrittelyssä 30 vuorokauden rajasta poikkeavaa aikarajaa. Kaikissa maissa peittävyys kuolemaan johtaneiden onnettomuuksien osalta ei ole sataprosenttinen.

Vuoden 2007 alusta lähtien tieliikenneonnettomuustietoja on täydennetty kuukausittain onnettomuustutkijalautakunnan poliisijäsenen tutkintolomakkeiden tiedoilla. Tämä osaltaan parantaa ennakkotietoja erityisesti alkoholitapausten kirjaamisessa.

7. Selkeys ja eheys/yhtenäisyys

Tilastokeskuksen laatiman tieliikenneonnettomuustilaston lisäksi Suomessa ilmestyy toinen eri perusteista lähtevä tilasto. Vakuutusyhtiöiden liikenneturvallisuustoimikunta (VALT) kokoaa oman tilastonsa onnettomuuksista, joista on maksettu korvausta liikennevakuutuksesta. Aineisto perustuu lähinnä vakuutuksenottajien antamiin tietoihin. Omaisuusvahinkojen osalta on perusteltua käyttää VALT:n tilastoa, koska se sisältää suuren osan niistä lievistä peltikolareista, jotka osalliset sopivat keskenään ja ilmoittavat vakuutusyhtiölle, mutta eivät poliisille.

Liikennevahinkojen tutkijalautakunnat tutkivat kaikki kuolemaan johtaneet liikenneonnettomuudet Suomessa. Tutkijalautakuntatyön tulokset kootaan vuosittain ilmestyviin raportteihin, lisäksi tutkijalautakunta-aineistoista tehdään erillistutkimuksia.

Liikenneonnettomuustapauksia tilastoivat myös sairaalat ja terveyskeskukset, mutta kerättävät tiedot on tarkoitettu lähinnä terveydenhuoltoa varten, eikä niitä voi kunnolla käyttää liikenneturvallisuuustyössä. Terveystietojen käyttöä täydentävänä aineistona, koska niistä on saatavissa tietoa, joka jää muiden tilastojen ulkopuolelle, esimerkkinä tästä kevyessä liikenteessä loukkaantuneet.

Lisätietoja

Raini Östlund 029 551 3205

Mari Niemi 029 551 3215

Vastaava tilastojohtaja:

Hannele Orjala

liikenne.matkailu@tilastokeskus.fi

www.stat.fi

Lähde: Liikenne ja matkailu: Tieliikenneonnettomuustilasto. Tilastokeskus

Asiakaspalaute: www.tilastokeskus.fi/palaute

*Tietopalvelu ja viestintä, Tilastokeskus
puh. 029 551 2220
www.tilastokeskus.fi*

*Julkaisutilaukset, Edita Publishing Oy
puh. 020 450 05
asiakaspalvelu.publishing@edita.fi
www.editapublishing.fi*

*ISSN 1796-0479
= Suomen virallinen tilasto
ISSN 1798-758X (pdf)*