

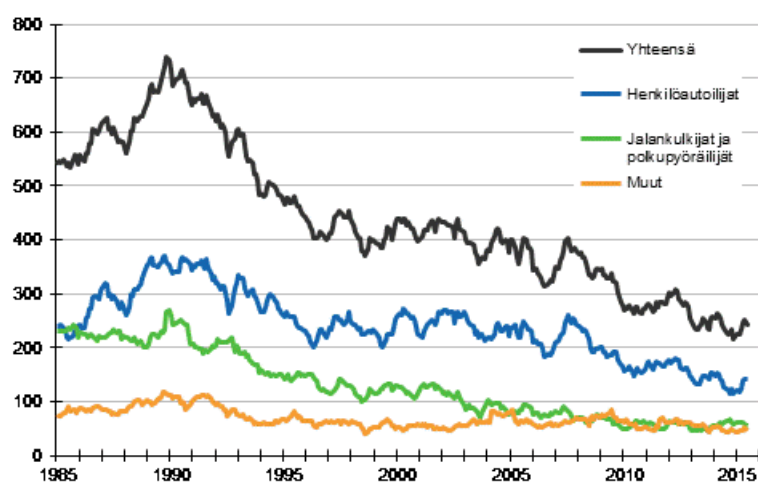
Tieliikenneonnettomuustilasto

2015, kesäkuu

Tieliikenteessä kuoli 17 ihmistä kesäkuussa

Tilastokeskuksen ennakkotietojen mukaan tieliikenteessä sattui kesäkuussa 457 henkilövahinkoon johtanutta onnettomuutta. Niissä kuoli 17 ja loukkaantui 579 ihmistä. Kuolleita oli 7 vähemmän ja loukkaantuneita 33 enemmän kuin vuoden 2014 kesäkuussa.

Tieliikenteessä kuolleet 1/1985 - 6/2015. 12 viime kuukauden aikana kuolleet kuukausittain



Kuolleista 11 oli liikkeellä henkilöautolla ja 2 pakettiautolla. Polkupyöräilijöitä kuoli 2. Lisäksi kuoli 2 muuta tienkäyttäjää. Surmansa saaneista oli miehiä 13 ja naisia 4.

Tammi-kesäkuussa tapahtui kaikkiaan 2 149 henkilövahinkoon johtanutta tieliikenneonnettomuutta. Onnettomuuksissa kuoli 114 ja loukkaantui 2 709 ihmistä. Kuolleita oli 19 enemmän ja loukkaantuneita 113 vähemmän kuin vuoden 2014 vastaavana aikana. Surmansa saaneista oli liikkeellä henkilöautolla 74, pakettiautolla 7, kuorma-autolla 2 ja moottoripyörällä 4. Jalankulkijoita kuoli 13 ja polkupyöräilijöitä 8. Lisäksi kuoli 6 muuta tienkäyttäjää.

Sisällys

Taulukot

Liitetaulukot

| | |
|---|---|
| Liitetaulukko 1. Henkilövahinkoon johtaneet alkoholionnettomuudet, tammi - kesäkuu 2015 | 3 |
| Liitetaulukko 2. Tieliikenneonnettomuuksissa kuolleet ja loukkaantuneet..... | 3 |
| Liitetaulukko 3. Tieliikenneonnettomuuksissa kuolleet, tammi - kesäkuu 2015..... | 4 |

Kuviot

Liitekuviot

| | |
|---|---|
| Liitekuvio 1. Tieliikenteessä kuolleet onnettomuustyyppin mukaan, tammi - kesäkuu 2015..... | 5 |
| Liitekuvio 2. Tieliikenteessä kuolleet tienkäyttäjärühmän mukaan, tammi - kesäkuu 2015..... | 5 |
| Laatuseloste: Tieliikenneonnettomuustilasto..... | 6 |

Liitetaulukot

Liitetaulukko 1. Henkilövahinkoon johtaneet alkoholionnettomuudet, tammi - kesäkuu 2015

| Maakunta | 2015 | 2014 | keskiarvo 2011-2013 |
|--------------------|------------|------------|---------------------|
| Uusimaa | 42 | 40 | 49 |
| Varsinais-Suomi | 23 | 26 | 19 |
| Satakunta | 17 | 18 | 16 |
| Kanta-Häme | 7 | 8 | 9 |
| Pirkanmaa | 19 | 25 | 24 |
| Päijät-Häme | 10 | 6 | 9 |
| Kymenlaakso | 8 | 8 | 12 |
| Etelä-Karjala | 6 | 8 | 6 |
| Etelä-Savo | 7 | 18 | 11 |
| Pohjois-Savo | 11 | 8 | 13 |
| Pohjois-Karjala | 6 | 11 | 9 |
| Keski-Suomi | 10 | 17 | 12 |
| Etelä-Pohjanmaa | 21 | 12 | 14 |
| Pohjanmaa | 10 | 9 | 9 |
| Keski-Pohjanmaa | 2 | 3 | 6 |
| Pohjois-Pohjanmaa | 14 | 20 | 16 |
| Kainuu | 2 | 4 | 3 |
| Lappi | 18 | 8 | 13 |
| Ahvenanmaa - Åland | 2 | 1 | 0 |
| Yhteensä | 235 | 250 | 250 |

Liitetaulukko 2. Tieliikenneonnettomuuksissa kuolleet ja loukkaantuneet

| Alue | kuolleet lkm, 6/2015 | kuolleet, muutos ennakkotied. 6/2015 - 6/2014 | loukkaant. lkm, 6/2015 | loukkaant., muutos ennakkotied. 6/2015 - 6/2014 | kuolleet lkm, 1- 6/2015 | kuolleet, muutos ennakkotied. 1 - 6/2015 - 1 - 6/2014 | loukkaant. lkm, 1 - 6/2015 | loukkaant., muutos ennakkotied. 1 - 6/2015 - 1 - 6/2014 |
|-----------------|----------------------------|---|------------------------------|---|-------------------------------|---|----------------------------------|---|
| Uusimaa | 1 | 0 | 124 | 19 | 15 | 6 | 618 | 29 |
| Helsinki | 0 | 0 | 48 | 13 | 5 | 2 | 225 | 26 |
| Espoo | 0 | 0 | 9 | 2 | 1 | -1 | 54 | 2 |
| Vantaa | 1 | 1 | 13 | 0 | 1 | -1 | 75 | -6 |
| Varsinais-Suomi | 0 | -3 | 54 | -11 | 5 | 0 | 239 | -21 |
| Turku | 0 | 0 | 8 | -11 | 0 | -1 | 83 | -3 |
| Satakunta | 2 | -2 | 36 | -12 | 6 | -3 | 149 | -23 |
| Kanta-Häme | 0 | -1 | 25 | 8 | 4 | 3 | 68 | -15 |
| Pirkanmaa | 0 | -3 | 51 | -4 | 13 | 2 | 219 | -10 |
| Tampere | 0 | 0 | 19 | 2 | 3 | 2 | 69 | -6 |
| Päijät-Häme | 0 | 0 | 28 | 9 | 4 | 1 | 95 | -9 |
| Lahti | 0 | 0 | 13 | 3 | 0 | 0 | 34 | -1 |
| Kymenlaakso | 0 | 0 | 17 | -14 | 4 | 1 | 107 | -6 |
| Etelä-Karjala | 0 | 0 | 12 | 0 | 3 | 0 | 69 | -1 |
| Etelä-Savo | 5 | 2 | 28 | 0 | 6 | 1 | 124 | 5 |
| Pohjois-Savo | 0 | -2 | 21 | 0 | 2 | -2 | 86 | -39 |
| Kuopio | 0 | -1 | 7 | -2 | 0 | -1 | 28 | -19 |
| Pohjois-Karjala | 1 | 0 | 20 | -2 | 6 | 2 | 101 | -26 |

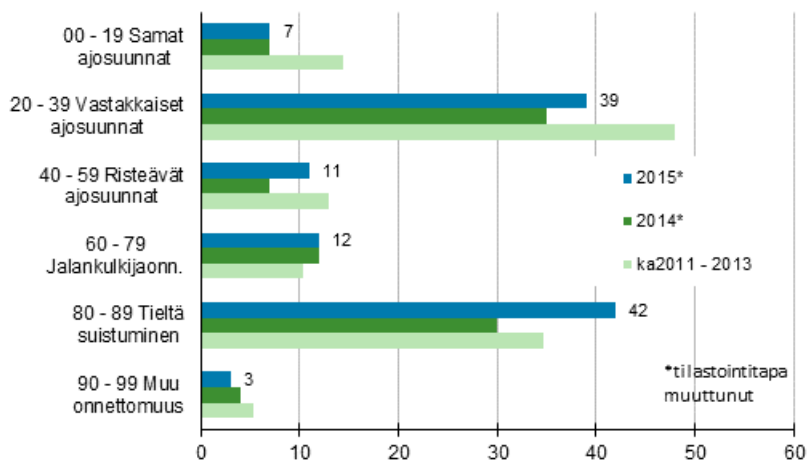
| Alue | kuolleet lkm, 6/2015 | kuolleet, muutos ennakkotied. 6/2015 - 6/2014 | loukkaant. lkm, 6/2015 | loukkaant., muutos ennakkotied. 6/2015 - 6/2014 | kuolleet lkm, 1- 6/2015 | kuolleet, muutos ennakkotied. 1 - 6/2015 - 1 - 6/2014 | loukkaant. lkm, 1 - 6/2015 | loukkaant., muutos ennakkotied. 1 - 6/2015 - 1 - 6/2014 |
|-----------------------|----------------------------|---|------------------------------|---|-------------------------------|---|----------------------------------|---|
| Keski-Suomi | 2 | 1 | 31 | 14 | 11 | 5 | 138 | -10 |
| Jyväskylä | 1 | 1 | 8 | 2 | 3 | 1 | 50 | -7 |
| Etelä-Pohjanmaa | 1 | -3 | 34 | 17 | 10 | -3 | 161 | 28 |
| Pohjanmaa | 1 | 1 | 20 | -13 | 3 | 3 | 86 | -12 |
| Keski-Pohjanmaa | 0 | 0 | 5 | -2 | 1 | 0 | 43 | 2 |
| Pohjois-Pohjanmaa | 1 | 1 | 30 | -2 | 11 | 1 | 192 | -26 |
| Oulu | 0 | 0 | 16 | 0 | 3 | 2 | 93 | 22 |
| Kainuu | 1 | 1 | 9 | 6 | 5 | 4 | 44 | -10 |
| Lappi | 2 | 1 | 31 | 19 | 5 | -1 | 145 | 23 |
| Ahvenanmaa - Åland | 0 | 0 | 3 | 1 | 0 | -1 | 25 | 8 |
| Koko maa | 17 | -7 | 579 | 33 | 114 | 19 | 2709 | -113 |

Liitetaulukko 3. Tieliikenneonnettomuuksissa kuolleet, tammi - kesäkuu 2015

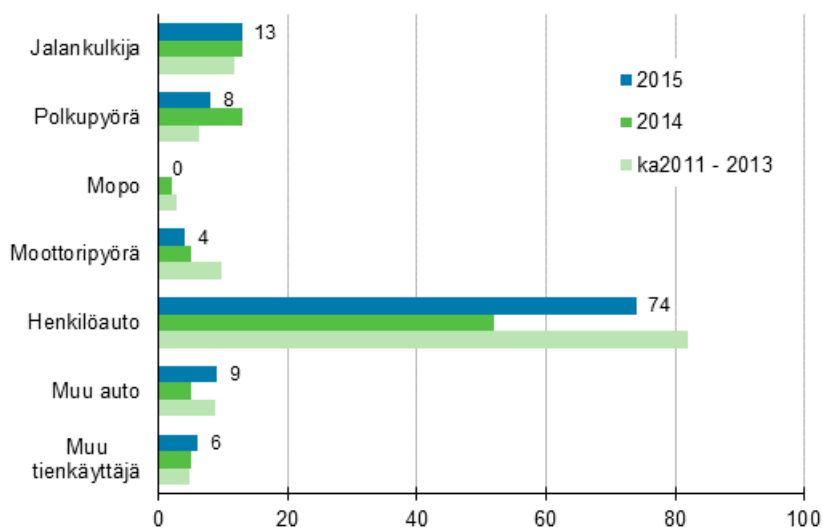
| Ikä | Miehet 2015 | Miehet 2014 | Miehet keskiarvo 2011-2013 | Naiset 2015 | Naiset 2014 | Naiset keskiarvo 2011-2013 |
|----------|-------------|-------------|----------------------------|-------------|-------------|----------------------------|
| 0-5 | 1 | 0 | 1 | 0 | 0 | 0 |
| 6-9 | 1 | 1 | 0 | 0 | 1 | 0 |
| 10-17 | 3 | 4 | 4 | 4 | 1 | 3 |
| 18-20 | 9 | 7 | 5 | 4 | 1 | 2 |
| 21-24 | 12 | 4 | 11 | 0 | 1 | 2 |
| 25-34 | 5 | 11 | 14 | 5 | 3 | 3 |
| 35-64 | 32 | 25 | 37 | 10 | 7 | 9 |
| 65-74 | 12 | 13 | 9 | 3 | 2 | 7 |
| 75- | 6 | 7 | 11 | 7 | 7 | 8 |
| Yhteensä | 81 | 72 | 92 | 33 | 23 | 33 |

Liitekuviot

Liitekuvio 1. Tieliikenteessä kuolleet onnettomuustyyppin mukaan, tammi - kesäkuu 2015



Liitekuvio 2. Tieliikenteessä kuolleet tienkäyttäjryhmän mukaan, tammi - kesäkuu 2015



Laatuseloste: Tieliikenneonnettomuustilasto

1. Tilastotietojen relevanssi

Tieliikenneonnettomuudeksi katsotaan henkilö- tai omaisuusvahinkoon johtanut tapahtuma, joka on sattunut tieliikennelain mukaan yleiselle liikenteelle tarkoitettulla tai yleisesti liikenteeseen käytetyllä alueella ja jossa on osallisena ainakin yksi liikkuva kulkuneuvo. Tieliikennelaissa määriteltyjen ajoneuvojen lisäksi osallisiksi kulkuneuvoiksi luetaan myös raitiovaunu sekä juna tasoristeysonnettomuuksissa. Jalankulkijan kaatuminen ei ole liikenneonnettomuus, polkupyörällä (=ajoneuvo) kaatuminen on.

Tieliikenneonnettomuustilasto palvelee liikenneturvallisuustilanteen seurantaan kansallisesti ja kansainvälisesti. Tilaston tietoja käytetään muun muassa liikenneturvallisuustoimenpiteiden ja liikennesuunnittelun perusteena. Valtakunnallisella tasolla käyttäjiä ovat ministeriöt, keskusvirastot ja liikennealan järjestöt, paikallisella tasolla lähinnä kunnat. Kansainvälisesti tiedot toimitetaan muun muassa YK:n Euroopan talouskomissiolle (ECE), OECD:n tieliikenne- ja liikenneonnettomuustietokantaan (IRTAD) sekä Euroopan unionin tieliikenneonnettomuustietokantaan CARE:en joka perustuu ministerineuvoston päätökseen (93/704/EC).

2. Tilastotutkimuksen menetelmäkuvaus

Tieliikenneonnettomuustilasto on kokonaistutkimus. Tilastokeskus saa poliisiasian tietojärjestelmään (PATJA) tallennetut tieliikenneonnettomuustiedot poliisilta. Tiedot siirretään poliisilaitoksilta keskitettyyn rekisteriin, josta uudet tiedot muokataan ja siirretään Tilastokeskukseen 3 kertaa kuukaudessa. Jokaisen kuukauden aineistoa päivitetään vielä 3 kuukautta sen päättymisen jälkeen.

Tilastokeskus täydentää vuosiaineistoa tilastoitavaa vuotta seuraavan vuoden keväällä kuolemansyytilaston tiedoilla kuolleista, Liikenneviraston tiedoilla tapahtumapaikasta sekä liikennevahinkojen tutkijalautalautakuntien tiedoilla kuolemaan johtaneista rattijuopumusonnettomuuksista. Lisäksi tieliikenneonnettomuusaineistoa täydennetään vuosittain Liikenteen turvallisuusviraston ajokortti- ja moottoriajoneuvotiedoilla, pelastustoimen resurssi- ja onnettomuustilasto PRONTOn tiedoilla sekä oikeustilaston pakkokeinoaineistolla.

3. Tietojen oikeellisuus ja tarkkuus

Julkaistuja tietoja voidaan pitää varsin luotettavina. Tilasto kattaa kuolemaan johtaneet onnettomuudet sataprosenttisesti. Peittävyys kontrolloidaan kuolinsyytödistusten avulla.

Peittävyys on tieliikenneonnettomuuksissa loukkaantuneiden osalta noin 30 prosenttia. Eri onnettomuustyyppien tietoon tulossa on eroja. Huonoin peittävyys on yksittäisonnettomuuksissa loukkaantuneissa polkupyöräilijöissä. Puutteellisuudet johtuvat siitä, etteivät onnettomuudet tule poliisin tietoon. Puuttuvista loukkaantumiseen johtaneista onnettomuuksista valtaosassa on vain lieviä loukkaantumisia, sillä tieliikennelaki velvoittaa ilmoittamaan onnettomuudesta poliisille vain, jos joku on loukkaantunut vakavasti.

4. Julkaistujen tietojen ajantasaisuus ja oikea-aikaisuus

Tieliikenneonnettomuustiedot julkaistaan ennakkollisina kuukausittain noin 3 viikkoa kuukauden päättymisen jälkeen. Vuosijulkaisu ilmestyy kerran vuodessa. Vuosijulkaisussa esitettävät tiedot ovat lopullisia. Tilaston tietoja on nähtävissä myös Tilastokeskuksen StatFin -tietokannassa.

5. Tietojen saatavuus ja läpinäkyvyys/selkeys

Tarkistetun aineiston pohjalta Tilastokeskus laatii kuukausittain tiedotteen ja taulukkopaketin. Tiedote on luettavissa esimerkiksi Tilastokeskuksen Internet-sivuilla. Lopullisesta vuosiaineistosta Tilastokeskus tekee paperijulkaisun sekä tiedotteen, joka on luettavissa Tilastokeskuksen Internet-sivuilla.

Tilastokeskus tekee asiakkaan tarpeiden mukaisia maksullisia tulostuksia. Tietoja voidaan luovuttaa myös aineistona tutkimuskäyttöön tai tilastollisia erityisselvityksiä varten, ilman tunnistetietoja.

6. Tilastojen vertailukelpoisuus

Vuosina 1931-1940 tilasto sisälsi vain onnettomuudet, joissa osallisena oli moottorikäyttöinen ajoneuvo. Huomattava muutos tilastoinnissa tapahtui 1978, jolloin loukkaantumiseksi ei katsottu enää mustelmia, naarmuja ym., joista ei aiheudu hoitoa. Määrittelymuutos vähensi loukkaantuneitten määrää lähes 30 prosenttia.

Kuolemansyytilastossa tieliikenteessä kuolleiden määrä on hieman tässä esitettyjä lukuja suurempi eri määrittelyjen takia: kuolemansyytilastossa mukana ovat muun muassa 30 vuorokauden jälkeen kuolleet.

Poliisi siirtyi käyttämään uutta tietojärjestelmää vuonna 1995. Siihen siirtyminen on aiheuttanut ongelmia onnettomuus- ja loukkaantumislukujen vertailussa. Tiedonkeruussa tapahtunut muutos ei vaikuta vertailukelpoisuuteen kuolemantapausten osalta, jotka tarkistetaan edelleen myös kuolemansyytilastosta.

Vuonna 2003 Tilastokeskuksessa otettiin käyttöön tieliikenneonnettomuustietojen käsittelyyn uusi tietojärjestelmä. Nykyaikaisempi tietojärjestelmä on mahdollistanut onnettomuustietojen perusteellisemmän käsittelyn ja muiden aineistojen helpomman hyväksikäytön. Tarkempien tilastoperusteiden käyttöönotto on nostanut loukkaantuneiden lukumääriä noin 8 prosenttia. Kuolleiden lukumääriin uudistus ei ole vaikuttanut.

Joissain maissa käytetään tieliikennekuoleman määrittelyssä 30 vuorokauden rajasta poikkeavaa aikarajaa. Kaikissa maissa peittävyys kuolemaan johtaneiden onnettomuuksien osalta ei ole sataprosenttinen.

Vuoden 2007 alusta lähtien tieliikenneonnettomuustietoja on täydennetty kuukausittain onnettomuustutkijalautakunnan poliisijäsenen tutkintolomakkeiden tiedoilla. Tämä osaltaan parantaa ennakkotietoja erityisesti alkoholitapausten kirjaamisessa.

Onnettomuustyyppien tilastointitapa on muuttunut vuosien 2014 ja 2015 osalta. Onnettomuudet, jossa ajoneuvo on suistumisen seurauksena törmännyt vastaan tulevaan ajoneuvoon, on luokiteltu kohtaamisonnettomuuksiin suistumisonnettomuuksien sijaan. Onnettomuustyyppitiedot eivät ole täysin vertailukelpoiset edellisiin vuosiin.

7. Selkeys ja eheys/yhtenäisyys

Tilastonkeskuksen laatiman tieliikenneonnettomuustilaston lisäksi Suomessa ilmestyy toinen eri perusteista lähtevä tilasto. Vakuutusyhtiöiden liikenneturvallisuustoimikunta (VALT) kokoaa oman tilastonsa onnettomuuksista, joista on maksettu korvausta liikennevakuutuksesta. Aineisto perustuu lähinnä vakuutusnottajien antamiin tietoihin. Omaisuusvahinkojen osalta on perusteltua käyttää VALT:n tilastoa, koska se sisältää suuren osan niistä lievistä peltikolareista, jotka osalliset sopivat keskenään ja ilmoittavat vakuutusyhtiölle, mutta eivät poliisille.

Liikennevahinkojen tutkijalautakunnat tutkivat kaikki kuolemaan johtaneet liikenneonnettomuudet Suomessa. Tutkijalautakuntatyön tulokset kootaan vuosittain ilmestyviin raportteihin, lisäksi tutkijalautakunta-aineistoista tehdään erillistutkimuksia.

Liikenneonnettomuustapauksia tilastoivat myös sairaalat ja terveyskeskukset, mutta kerättävät tiedot on tarkoitettu lähinnä terveydenhuoltoa varten, eikä niitä voi kunnolla käyttää liikenneturvallisuuustyössä. Terveys- ja terveydenhuollon tietoja voidaan käyttää täydentävänä aineistona, koska niistä on saatavissa tietoa, joka jää muiden tilastojen ulkopuolelle, esimerkkinä tästä kevyessä liikenteessä loukkaantuneet.

Lisätietoja

Irmeli Segerholm 029 551 3219

Matti Kokkonen 029 551 3770

Vastaava tilastojohtaja:
Hannele Orjala

liikenne.matkailu@tilastokeskus.fi

www.stat.fi

Lähde: Liikenne ja matkailu: Tieliikenneonnettomuustilasto. Tilastokeskus

Asiakaspalaute: www.tilastokeskus.fi/palaute

Tietopalvelu ja viestintä, Tilastokeskus
puh. 029 551 2220
www.tilastokeskus.fi

Julkaisutilaukset, Edita Publishing Oy
puh. 020 450 05
asiakaspalvelu.publishing@edita.fi
www.editapublishing.fi

ISSN 1796-0479
= Suomen virallinen tilasto
ISSN 1798-758X (pdf)