

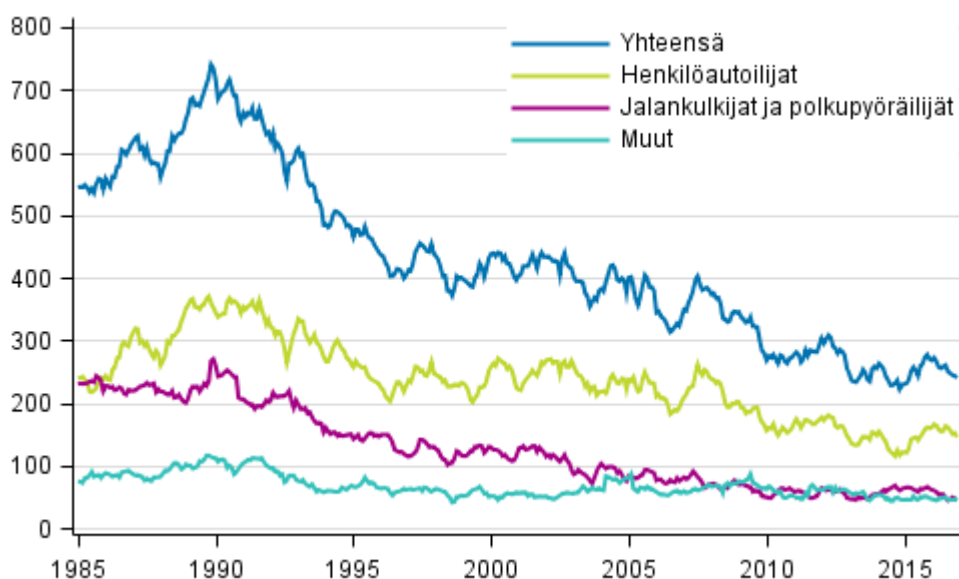
Tieliikenneonnettomuustilasto

2016, joulukuu

Tieliikenteessä kuoli 15 ihmistä joulukuussa

Tilastokeskuksen ennakkotietojen mukaan tieliikenteessä sattui joulukuussa 348 henkilövahinkoon johtanutta onnettomuutta. Niissä kuoli 15 ja loukkaantui 476 ihmistä. Kuolleita oli 2 vähemmän ja loukkaantuneita 78 vähemmän kuin vuoden 2015 joulukuussa.

Tieliikenteessä kuolleet 1/1985 - 12/2016. 12 viime kuukauden aikana kuolleet kuukausittain



Kuolleista 6 oli liikkeellä henkilöautolla, 3 pakettiautolla, 1 mopolla ja 1 kuorma-autolla. Jalankulkijoita kuoli 3 ja polkupyöräilijöitä 1. Surmansa saaneista oli miehiä 12 ja naisia 3.

Tammi-joulukuussa tapahtui kaikkiaan 4 709 henkilövahinkoon johtanutta tieliikenneonnettomuutta. Onnettomuuksissa kuoli 240 ja loukkaantui 5 881 ihmistä. Kuolleita oli 17 vähemmän ja loukkaantuneita 492 vähemmän kuin vuoden 2015 vastaavana aikana. Surmansa saaneista oli liikkeellä henkilöautolla 145, 13 pakettiautolla, 5 mopolla, 16 moottoripyörällä ja 5 kuorma-autolla. Jalankulkijoita kuoli 27 ja polkupyöräilijöitä 19. Lisäksi kuoli 10 muuta tienkäyttäjää.

Sisällys

Taulukot

Liitetaulukot

Liitetaulukko 1. Henkilövahinkoon johtaneet alkoholionnettomuudet, tammi - joulukuu 2016	3
Liitetaulukko 2. Tieliikenneonnettomuuksissa kuolleet ja loukkaantuneet.....	3
Liitetaulukko 3. Tieliikenneonnettomuuksissa kuolleet, tammi - joulukuu 2016.....	4

Kuviot

Liitekuviot

Liitekuvio 1. Tieliikenteessä kuolleet onnettomuustyyppin mukaan, tammi - joulukuussa 2016.....	5
Liitekuvio 2. Tieliikenteessä kuolleet tienkäyttäjärühmän mukaan, tammi - joulukuussa 2016.....	5
Laatuseloste: Tieliikenneonnettomuustilasto.....	6

Liitetaulukot

Liitetaulukko 1. Henkilövahinkoon johtaneet alkoholionnettomuudet, tammi - joulukuu 2016

Maakunta	2016	2015	keskiarvo 2013-2014
Uusimaa	94	89	105
Varsinais-Suomi	45	46	50
Satakunta	33	34	34
Kanta-Häme	19	16	15
Pirkanmaa	52	36	51
Päijät-Häme	19	26	17
Kymenlaakso	22	22	25
Etelä-Karjala	8	19	13
Etelä-Savo	20	18	25
Pohjois-Savo	21	20	23
Pohjois-Karjala	20	15	23
Keski-Suomi	21	21	31
Etelä-Pohjanmaa	33	30	25
Pohjanmaa	10	17	18
Keski-Pohjanmaa	7	13	10
Pohjois-Pohjanmaa	36	34	44
Kainuu	10	8	8
Lappi	21	28	28
Ahvenanmaa - Åland	5	3	2
Yhteensä	496	495	546

Liitetaulukko 2. Tieliikenneonnettomuuksissa kuolleet ja loukkaantuneet

Alue	kuolleet lkm, 12/2016	kuolleet, muutos ennakkotied. 12/2016 - 12/2015	loukkaant. lkm, 12/2016	loukkaant., muutos ennakkotied. 12/2016 - 12/2015	kuolleet lkm, 1- 12/2016	kuolleet, muutos ennakkotied. 1 - 12/2016 - 1 - 12/2015	loukkaant. lkm, 1 - 12/2016	loukkaant., muutos ennakkotied. 1 - 12/2016 - 1 - 12/2015
Uusimaa	2	1	107	7	27	-9	1241	-91
Helsinki	1	1	44	6	3	-9	467	-3
Espoo	0	0	15	2	0	-4	118	-3
Vantaa	0	0	11	-5	1	-1	185	9
Varsinais-Suomi	1	-2	55	16	24	10	575	23
Turku	0	0	20	7	1	1	207	15
Satakunta	1	0	22	-8	9	-11	379	9
Kanta-Häme	0	0	21	0	12	-1	200	18
Pirkanmaa	3	-3	29	-9	12	-18	454	-56
Tampere	1	0	10	1	1	-6	136	-16
Päijät-Häme	0	0	22	-4	10	-1	251	-10
Lahti	0	0	12	-3	2	1	122	-3
Kymenlaakso	2	2	10	-18	13	8	265	-37
Etelä-Karjala	0	-1	12	-3	12	2	163	-12
Etelä-Savo	0	-2	17	3	9	-4	220	-38
Pohjois-Savo	0	0	14	-12	26	18	230	-17
Kuopio	0	0	6	-2	6	6	91	-7
Pohjois-Karjala	0	-1	5	-8	9	-11	162	-55

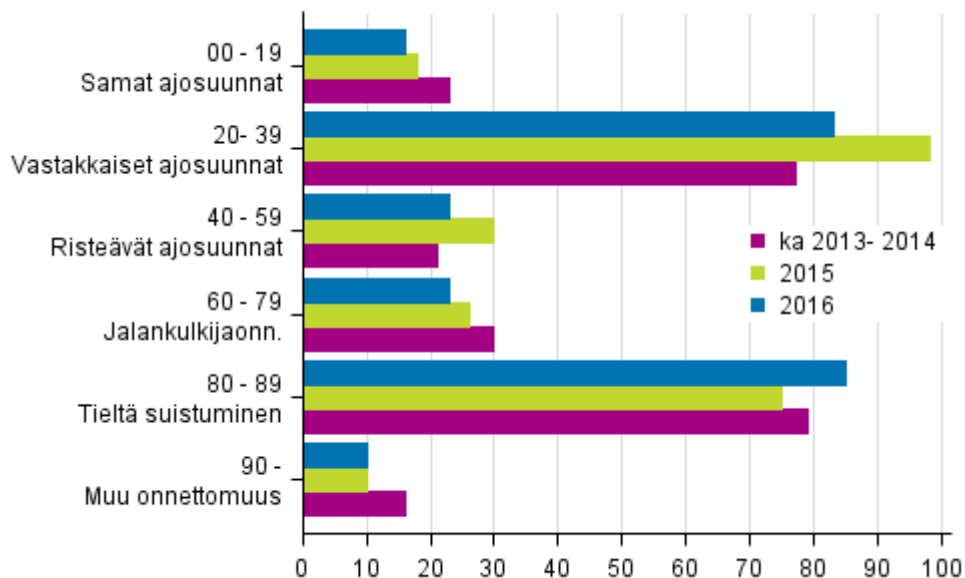
Alue	kuolleet lkm, 12/2016	kuolleet, muutos ennakkotied. 12/2016 - 12/2015	loukkaant. lkm, 12/2016	loukkaant., muutos ennakkotied. 12/2016 - 12/2015	kuolleet lkm, 1- 12/2016	kuolleet, muutos ennakkotied. 1 - 12/2016 - 1 - 12/2015	loukkaant. lkm, 1 - 12/2016	loukkaant., muutos ennakkotied. 1 - 12/2016 - 1 - 12/2015
Keski-Suomi	0	0	41	9	10	-7	374	37
Jyväskylä	0	0	13	-5	3	-1	169	29
Etelä-Pohjanmaa	2	2	28	-33	16	1	296	-69
Pohjanmaa	1	1	18	4	7	2	196	-14
Keski-Pohjanmaa	1	1	5	-11	3	0	67	-64
Pohjois-Pohjanmaa	2	1	38	0	21	2	420	-21
Oulu	0	0	19	3	5	0	185	16
Kainuu	0	0	8	-4	4	-3	97	-3
Lappi	0	-1	18	-1	15	5	231	-96
Ahvenanmaa - Åland	0	0	6	-6	1	0	60	4
Koko maa	15	-2	476	-78	240	-17	5881	-492

Liitetaulukko 3. Tieliikenneonnettomuuksissa kuolleet, tammi - joulukuu 2016

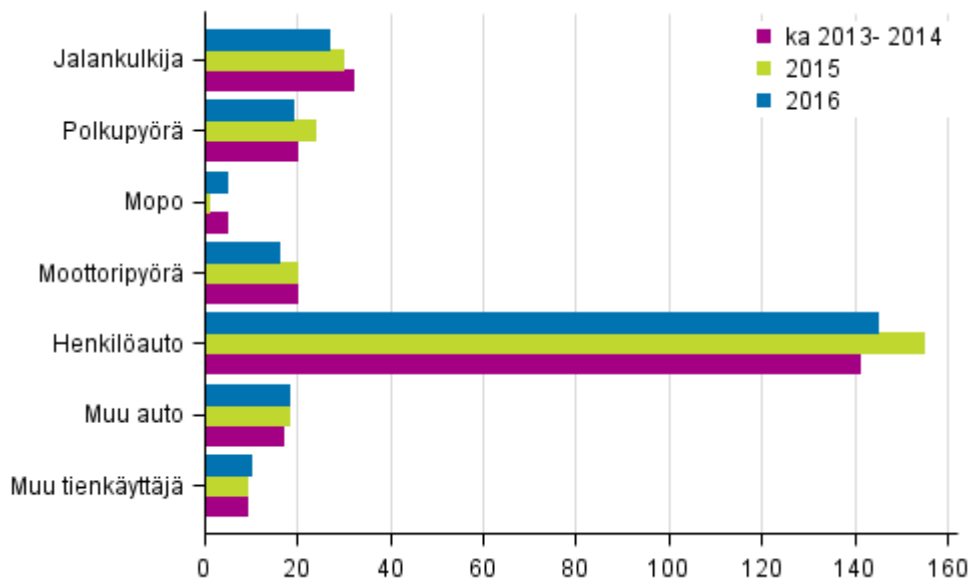
Ikä	Miehet 2016	Miehet 2015	Miehet keskiarvo 2013-2014	Naiset 2016	Naiset 2015	Naiset keskiarvo 2013-2014
0-5	2	2	1	1	1	1
6-9	2	1	1	0	2	1
10-17	9	8	12	4	7	5
18-20	17	17	11	3	6	5
21-24	17	21	17	3	3	3
25-34	35	23	25	2	7	7
35-64	78	75	78	10	21	19
65-74	17	24	16	7	8	10
75-	19	17	20	14	14	14
Yhteensä	196	188	181	44	69	64

Liitekuviot

Liitekuvio 1. Tieliikenteessä kuolleet onnettomuustyyppin mukaan, tammi - joulukuussa 2016



Liitekuvio 2. Tieliikenteessä kuolleet tienkäyttäjärühmän mukaan, tammi - joulukuussa 2016



Laatuseloste: Tieliikenneonnettomuustilasto

1. Tilastotietojen relevanssi

Tieliikenneonnettomuudeksi katsotaan henkilö- tai omaisuusvahinkoon johtanut tapahtuma, joka on sattunut tieliikennelain mukaan yleiselle liikenteelle tarkoitettulla tai yleisesti liikenteeseen käytetyllä alueella ja jossa on osallisena ainakin yksi liikkuva kulkuneuvo. Tieliikennelaisissa määriteltyjen ajoneuvojen lisäksi osallisiksi kulkuneuvoiksi luetaan myös raitiovaunu sekä juna tasoristeysonnettomuuksissa. Jalankulkijan kaatuminen ei ole liikenneonnettomuus, polkupyörällä (=ajoneuvo) kaatuminen on.

Tieliikenneonnettomuustilasto palvelee liikenneturvallisuuksien seurantaan kansallisesti ja kansainvälisesti. Tilaston tietoja käytetään muun muassa liikenneturvallisuuksien ja liikennesuunnittelun perusteena. Valtakunnallisella tasolla käyttäjiä ovat ministeriöt, keskusvirastot ja liikennealan järjestöt, paikallisella tasolla lähinnä kunnat. Kansainvälisesti tiedot toimitetaan muun muassa YK:n Euroopan talouskomissiolle (ECE), OECD:n tieliikenne- ja liikenneonnettomuustietokantaan (IRTAD) sekä Euroopan unionin tieliikenneonnettomuustietokantaan CARE:en, joka perustuu ministerineuvoston päätökseen (93/704/EC).

2. Tilastotutkimuksen menetelmäkuvaus

Tieliikenneonnettomuustilasto on kokonaistutkimus. Tilastokeskus saa poliisiasiain tietojärjestelmään (PATJA) tallennetut tieliikenneonnettomuustiedot poliisilta. Tiedot siirretään poliisilaitoksilta keskitettyyn rekisteriin, josta uudet tiedot muokataan ja siirretään Tilastokeskukseen 3 kertaa kuukaudessa. Jokaisen kuukauden aineistoa päivitetään vielä 3 kuukautta sen päättymisen jälkeen.

Tilastokeskus täydentää vuosiaineistoa kuolemansyytilaston tiedoilla kuolleista. Aineistoa täydennetään lisäksi Liikenneviraston Digiroad tietojärjestelmän tiedoilla tapahtumapaikasta, pelastustoimen resurssi- ja onnettomuustilasto PRONTOn tiedoilla, oikeustilaston pakkokeinoaineistolla sekä liikenneonnettomuuksien tutkijalautakuntien tiedoilla kuolemaan johtaneista rattijuopumusonnettomuuksista. Lisäksi tieliikenneonnettomuusaineistoa täydennetään vuosittain Liikenteen turvallisuusviraston ajokortti- ja moottoriajoneuvotiedoilla. Terveystietojen ja hyvinvoinnin laitoksen (THL) erikoissairaanhoidon ja perusterveydenhuollon avohoidon hoitoilmoitusrekistereiden ja The Association for the Advancement of Automotive Medicine EU-maille lisensoiman muunnostaulukon avulla saadaan tieto loukkaantumisen vakavuudesta.

3. Tietojen oikeellisuus ja tarkkuus

Julkaistuja tietoja voidaan pitää varsin luotettavina. Tilasto kattaa kuolemaan johtaneet onnettomuudet sataprosenttisesti. Peittävyys kontrolloidaan kuolinsyytödistysten avulla.

Peittävyys on tieliikenneonnettomuuksissa loukkaantuneiden osalta noin 30 prosenttia. Eri onnettomuustyyppien tietoon tulossa on eroja. Huonoin peittävyys on yksittäisonnettomuuksissa loukkaantuneissa polkupyöräilijöissä. Puutteellisuudet johtuvat siitä, etteivät onnettomuudet tule poliisin tietoon. Puuttavista loukkaantumisista johtaneista onnettomuuksista valtaosassa on vain lieviä loukkaantumisia, sillä tieliikennelaki velvoittaa ilmoittamaan onnettomuudesta poliisille vain, jos joku on loukkaantunut vakavasti.

4. Julkaistujen tietojen ajantasaisuus ja oikea-aikaisuus

Tieliikenneonnettomuustiedot julkaistaan ennakkollisina kuukausittain noin 3 viikkoa kuukauden päättymisen jälkeen. Vuosijulkaisu ilmestyy kerran vuodessa seuraavan vuoden tammikuussa. Tilaston tietoja on nähtävissä myös Tilastokeskuksen StatFin -tietokannassa.

5. Tietojen saatavuus ja läpinäkyvyys/selkeys

Tarkistetun aineiston pohjalta Tilastokeskus laatii kuukausi- ja vuositiedotteet, jotka ovat luettavissa Tilastokeskuksen internet-sivuilla. Kuukausi- ja vuositiedot julkaistaan lisäksi Tilastokeskuksen ylläpitämässä tietokantapohjaisessa tilastopalvelussa.

Tieliikenneonnettomuusaineistoja voidaan luovuttaa tutkimuskäyttöön tai tilastollisia erityisselvityksiä varten ilman tunnistetietoja käyttö lupamenettelyn kautta. Tilastokeskus tekee myös tilauksesta asiakkaan tarpeiden mukaisia maksullisia selvityksiä.

6. Tilastojen vertailukelpoisuus

Vuosina 1931-1940 tilasto sisälsi vain onnettomuudet, joissa osallisena oli moottorikäyttöinen ajoneuvo. Huomattava muutos tilastoinnissa tapahtui 1978, jolloin loukkaantumiseksi ei katsottu enää mustelmia, naarmuja ym., joista ei aiheudu hoitoa. Määrittelymuutos vähensi loukkaantuneitten määrää lähes 30 prosenttia.

Kuolemansyytilastossa tieliikenteessä kuolleiden määrä on hieman tässä esitettyjä lukuja suurempi eri määrittelyjen takia: kuolemansyytilastossa mukana ovat muun muassa 30 vuorokauden jälkeen kuolleet.

Poliisi siirtyi käyttämään uutta tietojärjestelmää vuonna 1995. Siihen siirtyminen on aiheuttanut ongelmia onnettomuus- ja loukkaantumislukujen vertailussa. Tiedonkeruussa tapahtunut muutos ei vaikuta vertailukelpoisuuteen kuolemantapausten osalta, jotka tarkistetaan edelleen myös kuolemansyytilastosta.

Vuonna 2003 Tilastokeskuksessa otettiin käyttöön tieliikenneonnettomuustietojen käsittelyyn uusi tietojärjestelmä. Nykyaikaisempi tietojärjestelmä on mahdollistanut onnettomuustietojen perusteellisemmän käsittelyn ja muiden aineistojen helpomman hyväksikäytön. Tarkempien tilastoperusteiden käyttöönotto on nostanut loukkaantuneiden lukumääriä noin 8 prosenttia. Kuolleiden lukumääriin uudistus ei ole vaikuttanut.

Joissain maissa käytetään tieliikennekuoleman määrittelyssä 30 vuorokauden rajasta poikkeavaa aikarajaa. Kaikissa maissa peittävyys kuolemaan johtaneiden onnettomuuksien osalta ei ole sataprosenttinen.

Vuoden 2007 alusta lähtien tieliikenneonnettomuustietoja on täydennetty kuukausittain onnettomuustutkijalautakunnan poliisijäsenen tutkintolomakkeiden tiedoilla. Tämä osaltaan parantaa ennakkotietoja erityisesti alkoholitapausten kirjaamisessa.

Onnettomuudet, jossa ajoneuvo on suistumisen seurauksena törmännyt vastaan tulevaan ajoneuvoon, on luokiteltu kohtaamisonnettomuuksiin suistumisonnettomuuksien sijaan vuodesta 2014 alkaen. Onnettomuustyyppitiedot eivät ole täysin vertailukelpoiset edellisiin vuosiin.

Vuonna 2015 saatiin käyttöön Terveiden ja hyvinvoinnin laitoksen (THL) erikoissairaanhoidon ja perusterveydenhuollon avohoidon hoitoilmoitusrekisterit ja The Association for the Advancement of Automotive Medicinen EU-maille lisensoima muunnostaulukko, jonka avulla on mahdollista muuntaa terveydenhuollossa asetetut diagnoosit liikenneonnettomuuksien vakavuusluokituksessa käytetyiksi AIS-arvoiksi (Abbreviated Injury Scale). Yhdistämällä hoitoilmoitusrekisteri sekä onnettomuusaineisto tuotetaan tieto vakavasti loukkaantuneiden määrästä vuositasolla.

7. Selkeys ja eheys/yhtenäisyys

Tilastokeskuksen laatiman tieliikenneonnettomuustilaston lisäksi Suomessa ilmestyy toinen eri perusteista lähtevä tilasto. Vakuutusyhtiöiden liikenneturvallisuustoimikunta (VALT) kokoaa oman tilastonsa onnettomuuksista, joista on maksettu korvausta liikennevakuutuksesta. Aineisto perustuu lähinnä vakuutuksenottajien antamiin tietoihin. Omaisuusvahinkojen osalta on perusteltua käyttää VALT:n tilastoa, koska se sisältää suuren osan niistä lievista peltikolareista, jotka osalliset sopivat keskenään ja ilmoittavat vakuutusyhtiölle, mutta eivät poliisille.

Liikennevahinkojen tutkijalautakunnat tutkivat kaikki kuolemaan johtaneet liikenneonnettomuudet Suomessa. Tutkijalautakuntatyön tulokset kootaan vuosittain ilmestyviin raportteihin, lisäksi tutkijalautakunta-aineistoista tehdään erillistutkimuksia.

Liikenneonnettomuustapauksia tilastoivat myös sairaalat ja terveyskeskukset, mutta kerättävät tiedot on tarkoitettu lähinnä terveydenhuoltoa varten, eikä niitä voi kunnolla käyttää liikenneturvallisuustyössä. Terveydenhuollon tietoja voidaan käyttää täydentävänä aineistona, koska niistä on saatavissa tietoa, joka jää muiden tilastojen ulkopuolelle, esimerkkinä tästä kevyessä liikenteessä loukkaantuneet henkilöt.

Lisätietoja

Irmeli Segerholm 029 551 3219

Matti Kokkonen 029 551 3770

Vastaava tilastojohtaja:

Mari Ylä-Jarkko

liikenne.matkailu@tilastokeskus.fi

www.stat.fi

Lähde: Liikenne ja matkailu: Tieliikenneonnettomuustilasto. Tilastokeskus

Asiakaspalaute: www.tilastokeskus.fi/palaute

Tietopalvelu ja viestintä, Tilastokeskus
puh. 029 551 2220
www.tilastokeskus.fi

Julkaisutilaukset, Edita Publishing Oy
puh. 020 450 05
asiakaspalvelu.publishing@edita.fi
www.editapublishing.fi

ISSN 1796-0479
= Suomen virallinen tilasto
ISSN 1798-758X (pdf)