

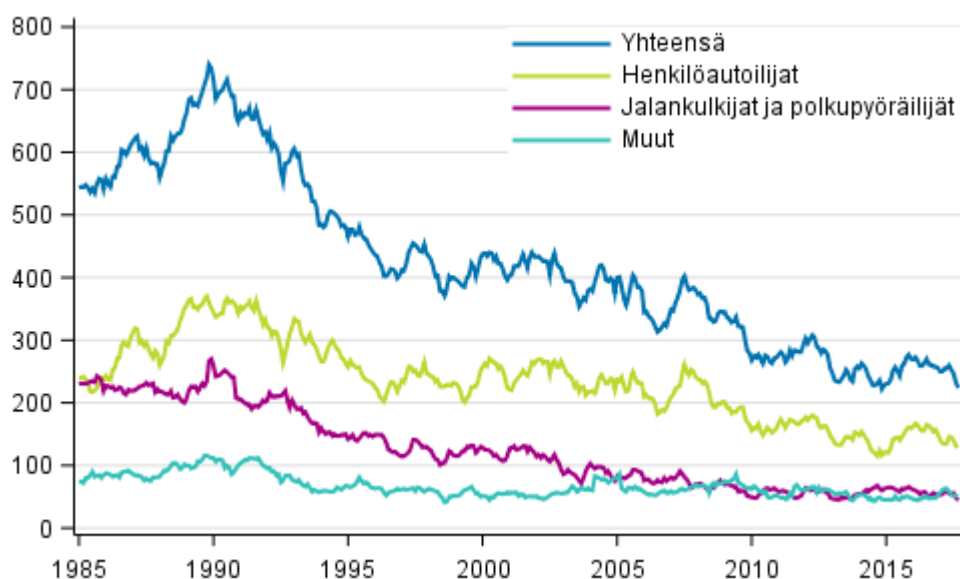
# Tieliikenneonnettomuustilasto

2017, syyskuu

## Tieliikenteessä kuoli 14 ihmistä syyskuussa

Tilastokeskuksen ennakkotietojen mukaan tieliikenteessä sattui syyskuussa 415 henkilövahinkoon johtanutta onnettomuutta. Niissä kuoli 14 ja loukkaantui 513 ihmistä. Kuolleita oli 5 vähemmän ja loukkaantuneita 113 vähemmän kuin vuoden 2016 syyskuussa.

### Tieliikenteessä kuolleet 1/1985 - 9/2017. 12 viime kuukauden aikana kuolleet kuukausittain



Kuolleista 8 oli liikkeellä henkilöautolla, 1 mopolla ja 3 moottoripyörällä. Jalankulkijoita kuoli 1. Lisäksi kuoli yksi muu tienkäyttäjää. Surmansa saaneista oli miehiä 13 ja naisia 1.

Tammi-syyskuussa tapahtui kaikkiaan 3 303 henkilövahinkoon johtanutta tieliikenneonnettomuutta. Onnettomuuksissa kuoli 160 ja loukkaantui 4 145 ihmistä. Kuolleita oli 12 vähemmän ja loukkaantuneita 319 vähemmän kuin vuoden 2016 vastaavana aikana. Surmansa saaneista oli liikkeellä henkilöautolla 92, 8 pakettiautolla, 3 mopolla, 12 moottoripyörällä, 5 kuorma-autolla ja 2 linja-autolla. Jalankulkijoita kuoli 19 ja polkupyöräilijöitä 9. Lisäksi kuoli 10 muuta tienkäyttäjää.

# Sisällys

## Taulukot

### Liitetaulukot

Liitetaulukko 1. Henkilövahinkoon johtaneet alkoholionnettomuudet, tammi - syyskuu 2017 .....	3
Liitetaulukko 2. Tieliikenneonnettomuuksissa kuolleet ja loukkaantuneet.....	3
Liitetaulukko 3. Tieliikenneonnettomuuksissa kuolleet, tammi - syyskuu 2017.....	4

## Kuviot

### Liitekuviot

Liitekuvio 1. Tieliikenteessä kuolleet onnettomuustyyppin mukaan, tammi - syyskuussa 2017.....	5
Liitekuvio 2. Tieliikenteessä kuolleet tienkäyttäjärühmän mukaan, tammi - syyskuussa 2017.....	5
Laatuseloste: Tieliikenneonnettomuustilasto.....	6

# Liitetaulukot

## Liitetaulukko 1. Henkilövahinkoon johtaneet alkoholionnettomuudet, tammi - syyskuu 2017

Maakunta	2017	2016	keskiarvo 2013-2015
Uusimaa	63	70	78
Varsinais-Suomi	39	30	38
Satakunta	17	27	29
Kanta-Häme	13	14	13
Pirkanmaa	35	40	33
Päijät-Häme	14	17	16
Kymenlaakso	13	16	18
Etelä-Karjala	14	7	10
Etelä-Savo	10	17	19
Pohjois-Savo	16	17	15
Pohjois-Karjala	10	17	18
Keski-Suomi	27	15	19
Etelä-Pohjanmaa	18	24	22
Pohjanmaa	6	6	15
Keski-Pohjanmaa	7	6	9
Pohjois-Pohjanmaa	22	25	33
Kainuu	6	6	6
Lappi	14	16	21
Ahvenanmaa - Åland	0	4	2
<b>Yhteensä</b>	<b>344</b>	<b>374</b>	<b>413</b>

## Liitetaulukko 2. Tieliikenneonnettomuuksissa kuolleet ja loukkaantuneet

Alue	kuolleet 9/2017	kuolleet 9/2016	loukkaantuneet 9/2017	loukkaantuneet 9/2016	kuolleet 1- 9/2017	kuolleet 1 - 9/2016	loukkaantuneet 1 - 9/2017	loukkaantuneet 1 - 9/2016
Uusimaa	1	2	118	153	32	16	942	951
Helsinki	0	0	44	55	7	1	385	365
Espoo	0	0	2	13	6	0	77	87
Vantaa	1	0	15	30	1	1	134	131
Varsinais-Suomi	0	1	64	51	11	13	407	400
Turku	0	0	27	19	5	0	135	141
Satakunta	1	2	32	46	7	6	264	297
Kanta-Häme	1	1	9	14	8	10	146	155
Pirkanmaa	2	2	54	43	12	6	333	368
Tampere	0	0	17	14	1	0	87	106
Päijät-Häme	0	2	26	29	5	9	187	195
Lahti	0	0	15	17	1	2	108	97
Kymenlaakso	0	2	17	30	9	9	157	204
Etelä-Karjala	1	0	9	8	5	11	81	118
Etelä-Savo	1	0	14	22	11	6	153	173
Pohjois-Savo	0	1	11	27	6	20	166	174
Kuopio	0	0	2	7	1	5	62	68
Pohjois-Karjala	0	0	18	12	5	7	119	122
Keski-Suomi	1	0	27	29	8	8	275	270
Jyväskylä	0	0	17	8	1	2	127	127

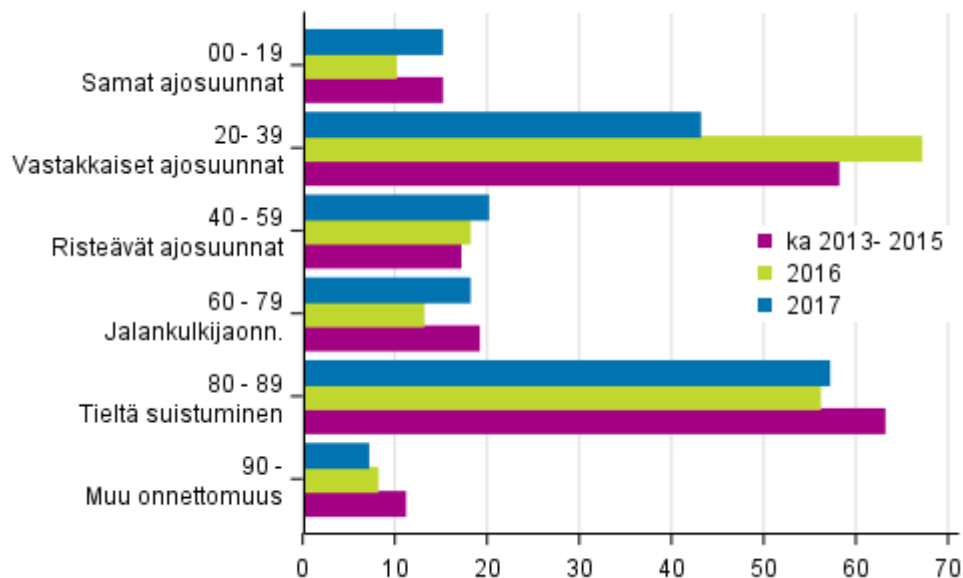
Alue	kuolleet 9/2017	kuolleet 9/2016	loukkaantuneet 9/2017	loukkaantuneet 9/2016	kuolleet 1- 9/2017	kuolleet 1 - 9/2016	loukkaantuneet 1 - 9/2017	loukkaantuneet 1 - 9/2016
Etelä-Pohjanmaa	0	0	19	33	6	11	223	221
Pohjanmaa	1	2	19	23	8	5	147	131
Keski-Pohjanmaa	0	0	10	17	0	1	47	56
Pohjois-Pohjanmaa	3	4	43	42	18	15	269	323
Oulu	2	2	23	21	4	3	109	144
Kainuu	0	0	7	14	2	3	71	71
Lappi	1	0	14	25	4	15	123	189
Ahvenanmaa - Åland	1	0	2	8	3	1	35	46
Koko maa	14	19	513	626	160	172	4 145	4 464

### Liitetaulukko 3. Tieliikenneonnettomuuksissa kuolleet, tammi - syyskuu 2017

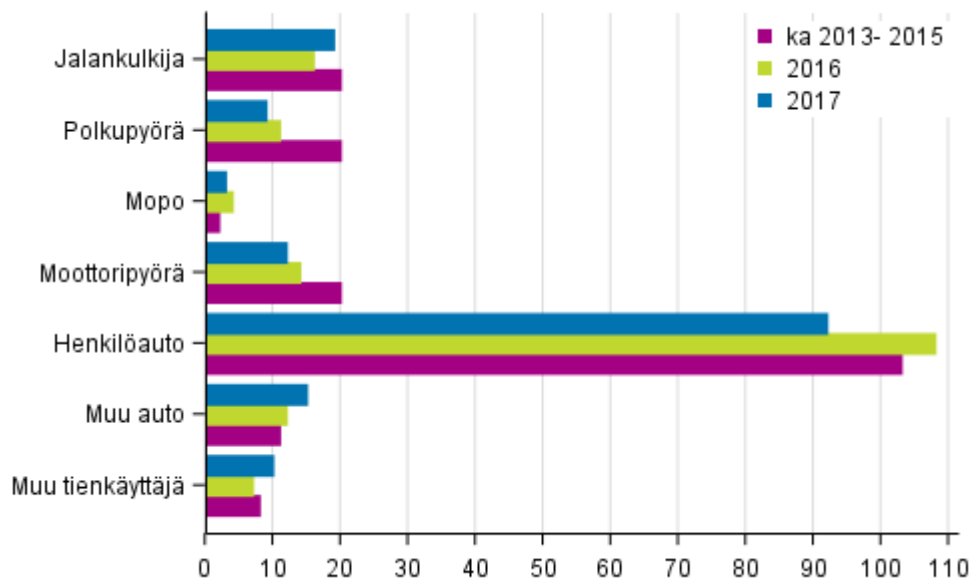
Ikä	Miehet 2017	Miehet 2016	Miehet keskiarvo 2013-2015	Naiset 2017	Naiset 2016	Naiset keskiarvo 2013-2015
0-5	1	2	0	0	1	0
6-9	1	1	1	1	0	1
10-17	10	6	8	1	4	3
18-20	13	15	10	1	2	4
21-24	7	13	14	3	1	3
25-34	17	25	17	5	2	5
35-64	44	57	56	11	8	13
65-74	15	13	16	8	6	7
75-	18	12	13	4	4	10
Yhteensä	126	144	137	34	28	47

# Liitekuviot

**Liitekuvio 1. Tieliikenteessä kuolleet onnettomuustyyppin mukaan, tammi - syyskuussa 2017**



**Liitekuvio 2. Tieliikenteessä kuolleet tienkäyttäjärühmän mukaan, tammi - syyskuussa 2017**



# Laatuseloste: Tieliikenneonnettomuustilasto

## 1. Tilastotietojen relevanssi

Tieliikenneonnettomuudeksi katsotaan henkilö- tai omaisuusvahinkoon johtanut tapahtuma, joka on sattunut tieliikennelain mukaan yleiselle liikenteelle tarkoitettulla tai yleisesti liikenteeseen käytetyllä alueella ja jossa on osallisena ainakin yksi liikkuva kulkuneuvo. Tieliikennelaisissa määriteltyjen ajoneuvojen lisäksi osallisiksi kulkuneuvoiksi luetaan myös raitiovaunu sekä juna tasoristeysonnettomuuksissa. Jalankulkijan kaatuminen ei ole liikenneonnettomuus, polkupyörällä (=ajoneuvo) kaatuminen on.

Tieliikenneonnettomuustilasto palvelee liikenneturvallisuuksien seurantaan kansallisesti ja kansainvälisesti. Tilaston tietoja käytetään muun muassa liikenneturvallisuuksien ja liikennesuunnittelun perusteena. Valtakunnallisella tasolla käyttäjiä ovat ministeriöt, keskusvirastot ja liikennealan järjestöt, paikallisella tasolla lähinnä kunnat. Kansainvälisesti tiedot toimitetaan muun muassa YK:n Euroopan talouskomissiolle (ECE), OECD:n tieliikenne- ja liikenneonnettomuustietokantaan (IRTAD) sekä Euroopan unionin tieliikenneonnettomuustietokantaan CARE:en, joka perustuu ministerineuvoston päätökseen (93/704/EC).

## 2. Tilastotutkimuksen menetelmäkuvaus

Tieliikenneonnettomuustilasto on kokonaistutkimus. Tilastokeskus saa poliisiasiain tietojärjestelmään (PATJA) tallennetut tieliikenneonnettomuustiedot poliisilta. Tiedot siirretään poliisilaitoksilta keskitettyyn rekisteriin, josta uudet tiedot muokataan ja siirretään Tilastokeskukseen 3 kertaa kuukaudessa. Jokaisen kuukauden aineistoa päivitetään vielä 3 kuukautta sen päättymisen jälkeen.

Tilastokeskus täydentää vuosiaineistoa kuolemansyytilaston tiedoilla kuolleista. Aineistoa täydennetään lisäksi Liikenneviraston Digiroad tietojärjestelmän tiedoilla tapahtumapaikasta, pelastustoimen resurssi- ja onnettomuustilasto PRONTOn tiedoilla, oikeustilaston pakkokeinoaineistolla sekä liikenneonnettomuuksien tutkijalautakuntien tiedoilla kuolemaan johtaneista rattijuopumusonnettomuuksista. Lisäksi tieliikenneonnettomuusaineistoa täydennetään vuosittain Liikenteen turvallisuusviraston ajokortti- ja moottoriajoneuvotiedoilla. Terveystietojen ja hyvinvoinnin laitoksen (THL) erikoissairaanhoidon ja perusterveydenhuollon avohoidon hoitoilmoitusrekistereiden ja The Association for the Advancement of Automotive Medicine EU-maille lisensoiman muunnostaulukon avulla saadaan tieto loukkaantumisen vakavuudesta.

## 3. Tietojen oikeellisuus ja tarkkuus

Julkaistuja tietoja voidaan pitää varsin luotettavina. Tilasto kattaa kuolemaan johtaneet onnettomuudet sataprosenttisesti. Peittävyys kontrolloidaan kuolinsyytödistysten avulla.

Peittävyys on tieliikenneonnettomuuksissa loukkaantuneiden osalta noin 30 prosenttia. Eri onnettomuustyyppien tietoon tulossa on eroja. Huonoin peittävyys on yksittäisonnettomuuksissa loukkaantuneissa polkupyöräilijöissä. Puutteellisuudet johtuvat siitä, etteivät onnettomuudet tule poliisin tietoon. Puuttavista loukkaantumisista johtaneista onnettomuuksista valtaosassa on vain lieviä loukkaantumisia, sillä tieliikennelaki velvoittaa ilmoittamaan onnettomuudesta poliisille vain, jos joku on loukkaantunut vakavasti.

## 4. Julkaistujen tietojen ajantasaisuus ja oikea-aikaisuus

Tieliikenneonnettomuustiedot julkaistaan ennakkollisina kuukausittain noin 3 viikkoa kuukauden päättymisen jälkeen. Vuosijulkaisu ilmestyy kerran vuodessa seuraavan vuoden tammikuussa. Tilaston tietoja on nähtävissä myös Tilastokeskuksen StatFin -tietokannassa.

## 5. Tietojen saatavuus ja läpinäkyvyys/selkeys

Tarkistetun aineiston pohjalta Tilastokeskus laatii kuukausi- ja vuositiedotteet, jotka ovat luettavissa Tilastokeskuksen internet-sivuilla. Kuukausi- ja vuositiedot julkaistaan lisäksi Tilastokeskuksen ylläpitämässä tietokantapohjaisessa tilastopalvelussa.

Tieliikenneonnettomuusaineistoja voidaan luovuttaa tutkimuskäyttöön tai tilastollisia erityisselvityksiä varten ilman tunnistetietoja käyttö lupamenettelyn kautta. Tilastokeskus tekee myös tilauksesta asiakkaan tarpeiden mukaisia maksullisia selvityksiä.

## 6. Tilastojen vertailukelpoisuus

Vuosina 1931-1940 tilasto sisälsi vain onnettomuudet, joissa osallisena oli moottorikäyttöinen ajoneuvo. Huomattava muutos tilastoinnissa tapahtui 1978, jolloin loukkaantumiseksi ei katsottu enää mustelmia, naarmuja ym., joista ei aiheudu hoitoa. Määrittelymuutos vähensi loukkaantuneitten määrää lähes 30 prosenttia.

Kuolemansyytilastossa tieliikenteessä kuolleiden määrä on hieman tässä esitettyjä lukuja suurempi eri määrittelyjen takia: kuolemansyytilastossa mukana ovat muun muassa 30 vuorokauden jälkeen kuolleet.

Poliisi siirtyi käyttämään uutta tietojärjestelmää vuonna 1995. Siihen siirtyminen on aiheuttanut ongelmia onnettomuus- ja loukkaantumislukujen vertailussa. Tiedonkeruussa tapahtunut muutos ei vaikuta vertailukelpoisuuteen kuolemantapausten osalta, jotka tarkistetaan edelleen myös kuolemansyytilastosta.

Vuonna 2003 Tilastokeskuksessa otettiin käyttöön tieliikenneonnettomuustietojen käsittelyyn uusi tietojärjestelmä. Nykyaikaisempi tietojärjestelmä on mahdollistanut onnettomuustietojen perusteellisemmän käsittelyn ja muiden aineistojen helpomman hyväksikäytön. Tarkempien tilastoperusteiden käyttöönotto on nostanut loukkaantuneiden lukumääriä noin 8 prosenttia. Kuolleiden lukumääriin uudistus ei ole vaikuttanut.

Joissain maissa käytetään tieliikennekuoleman määrittelyssä 30 vuorokauden rajasta poikkeavaa aikarajaa. Kaikissa maissa peittävyys kuolemaan johtaneiden onnettomuuksien osalta ei ole sataprosenttinen.

Vuoden 2007 alusta lähtien tieliikenneonnettomuustietoja on täydennetty kuukausittain onnettomuustutkijalautakunnan poliisijäsenen tutkintolomakkeiden tiedoilla. Tämä osaltaan parantaa ennakkotietoja erityisesti alkoholitapausten kirjaamisessa.

Onnettomuudet, jossa ajoneuvo on suistumisen seurauksena törmännyt vastaan tulevaan ajoneuvoon, on luokiteltu kohtaamisonnettomuuksiin suistumisonnettomuuksien sijaan vuodesta 2014 alkaen. Onnettomuustyyppitiedot eivät ole täysin vertailukelpoiset edellisiin vuosiin.

Vuonna 2015 saatiin käyttöön Terveiden ja hyvinvoinnin laitoksen (THL) erikoissairaanhoidon ja perusterveydenhuollon avohoidon hoitoilmoitusrekisterit ja The Association for the Advancement of Automotive Medicinen EU-maille lisensoima muunnostaulukko, jonka avulla on mahdollista muuntaa terveydenhuollossa asetetut diagnoosit liikenneonnettomuuksien vakavuusluokituksessa käytetyiksi AIS-arvoiksi (Abbreviated Injury Scale). Yhdistämällä hoitoilmoitusrekisteri sekä onnettomuusaineisto tuotetaan tieto vakavasti loukkaantuneiden määrästä vuositasona.

## 7. Selkeys ja eheys/yhtenäisyys

Tilastokeskuksen laatiman tieliikenneonnettomuustilaston lisäksi Suomessa ilmestyy toinen eri perusteista lähtevä tilasto. Vakuutusyhtiöiden liikenneturvallisuustoimikunta (VALT) kokoaa oman tilastonsa onnettomuuksista, joista on maksettu korvausta liikennevakuutuksesta. Aineisto perustuu lähinnä vakuutuksenottajien antamiin tietoihin. Omaisuusvahinkojen osalta on perusteltua käyttää VALT:n tilastoa, koska se sisältää suuren osan niistä lievista peltikolareista, jotka osalliset sopivat keskenään ja ilmoittavat vakuutusyhtiölle, mutta eivät poliisille.

Liikennevahinkojen tutkijalautakunnat tutkivat kaikki kuolemaan johtaneet liikenneonnettomuudet Suomessa. Tutkijalautakuntatyön tulokset kootaan vuosittain ilmestyviin raportteihin, lisäksi tutkijalautakunta-aineistoista tehdään erillistutkimuksia.

Liikenneonnettomuustapauksia tilastoivat myös sairaalat ja terveyskeskukset, mutta kerättävät tiedot on tarkoitettu lähinnä terveydenhuoltoa varten, eikä niitä voi kunnolla käyttää liikenneturvallisuustyössä. Terveydenhuollon tietoja voidaan käyttää täydentävänä aineistona, koska niistä on saatavissa tietoa, joka jää muiden tilastojen ulkopuolelle, esimerkkinä tästä kevyessä liikenteessä loukkaantuneet henkilöt.



### Lisätietoja

Irmeli Segerholm 029 551 3219

Matti Kokkonen 029 551 3770

Vastaava tilastojohtaja:  
Sami Saarikivi

[liikenne.matkailu@tilastokeskus.fi](mailto:liikenne.matkailu@tilastokeskus.fi)

[www.stat.fi](http://www.stat.fi)

Lähde: Liikenne ja matkailu: Tieliikenneonnettomuustilasto. Tilastokeskus

Asiakaspalaute: [www.tilastokeskus.fi/palaute](http://www.tilastokeskus.fi/palaute)

---

Tietopalvelu ja viestintä, Tilastokeskus  
puh. 029 551 2220  
[www.tilastokeskus.fi](http://www.tilastokeskus.fi)

Julkaisutilaukset, Edita Publishing Oy  
puh. 020 450 05  
[asiakaspalvelu.publishing@edita.fi](mailto:asiakaspalvelu.publishing@edita.fi)  
[www.editapublishing.fi](http://www.editapublishing.fi)

ISSN 1796-0479  
= Suomen virallinen tilasto  
ISSN 1798-758X (pdf)