

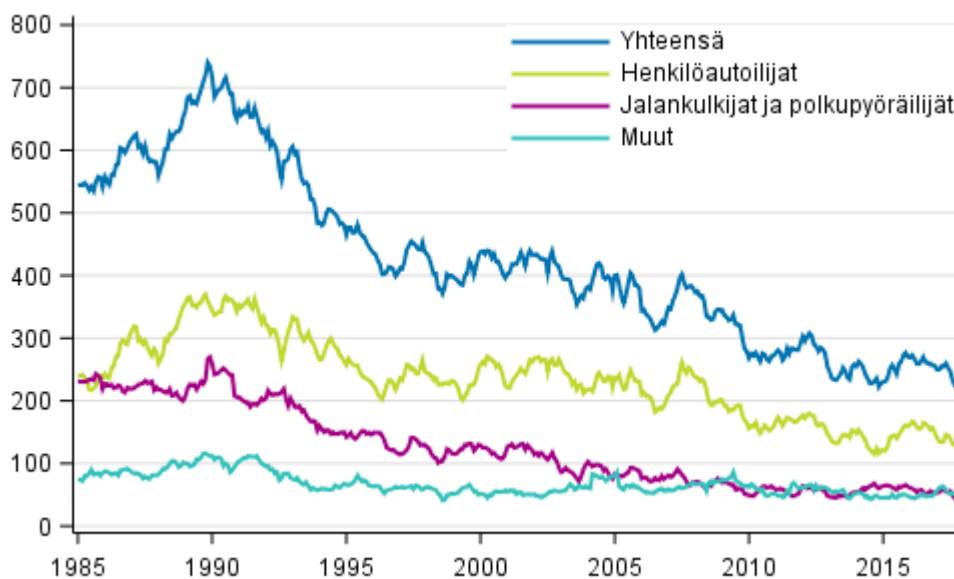
# Tieliikenneonnettomuustilasto

2017, lokakuu

## Tieliikenteessä kuoli 22 ihmistä lokakuussa

Tilastokeskuksen ennakkotietojen mukaan tieliikenteessä sattui lokakuussa 368 henkilövahinkoon johtanutta onnettomuutta. Niissä kuoli 22 ja loukkaantui 463 ihmistä. Kuolleita oli 1 vähemmän ja loukkaantuneita 15 enemmän kuin vuoden 2016 lokakuussa.

### Tieliikenteessä kuolleet 1/1985 - 10/2017. 12 viime kuukauden aikana kuolleet kuukausittain



Kuolleista 12 oli liikkeellä henkilöautolla, 1 pakettiautolla, 1 mopolla ja 3 kuorma-autolla. Jalankulkijoita kuoli 3 ja polkupyöräilijöitä 1. Lisäksi kuoli yksi muu tienkäyttäjä. Surmansa saaneista oli miehiä 17 ja naisia 5.

Tammi-lokakuussa tapahtui kaikkiaan 3 680 henkilövahinkoon johtanutta tieliikenneonnettomuutta. Onnettomuuksissa kuoli 182 ja loukkaantui 4 619 ihmistä. Kuolleita oli 14 vähemmän ja loukkaantuneita 298 vähemmän kuin vuoden 2016 vastaavana aikana. Surmansa saaneista oli liikkeellä henkilöautolla 104,

9 pakettiautolla, 4 mopolla, 12 moottoripyörällä, 8 kuorma-autolla ja 2 linja-autolla. Jalankulkijoita kuoli 22 ja polkupyöräilijöitä 10. Lisäksi kuoli 11 muuta tienkäyttäjää.

# Sisällys

## Taulukot

### Liitetaulukot

Liitetaulukko 1. Henkilövahinkoon johtaneet alkoholionnettomuudet, tammi - lokakuu 2017 .....	4
Liitetaulukko 2. Tieliikenneonnettomuuksissa kuolleet ja loukkaantuneet.....	4
Liitetaulukko 3. Tieliikenneonnettomuuksissa kuolleet, tammi - lokakuu 2017.....	5

## Kuviot

### Liitekuviot

Liitekuvio 1. Tieliikenteessä kuolleet onnettomuustyyppin mukaan, tammi - lokakuussa 2017.....	6
Liitekuvio 2. Tieliikenteessä kuolleet tienkäyttäjryhmän mukaan, tammi - lokakuussa 2017.....	6
Laatuseloste: Tieliikenneonnettomuustilasto.....	7

# Liitetaulukot

## Liitetaulukko 1. Henkilövahinkoon johtaneet alkoholionnettomuudet, tammi - lokakuu 2017

Maakunta	2017	2016	keskiarvo 2013-2015
Uusimaa	68	75	86
Varsinais-Suomi	43	36	43
Satakunta	18	31	32
Kanta-Häme	12	18	14
Pirkanmaa	38	43	37
Päijät-Häme	16	19	17
Kymenlaakso	16	18	19
Etelä-Karjala	14	8	11
Etelä-Savo	12	19	20
Pohjois-Savo	17	18	18
Pohjois-Karjala	10	18	21
Keski-Suomi	29	17	21
Etelä-Pohjanmaa	19	27	24
Pohjanmaa	7	8	17
Keski-Pohjanmaa	8	6	10
Pohjois-Pohjanmaa	25	31	35
Kainuu	8	6	7
Lappi	16	18	24
Ahvenanmaa - Åland	0	4	2
<b>Yhteensä</b>	<b>376</b>	<b>420</b>	<b>459</b>

## Liitetaulukko 2. Tieliikenneonnettomuuksissa kuolleet ja loukkaantuneet

Alue	kuolleet 10/2017	kuolleet 10/2016	loukkaantuneet 10/2017	loukkaantuneet 10/2016	kuolleet 1- 10/2017	kuolleet 1 - 10/2016	loukkaantuneet 1 - 10/2017	loukkaantuneet 1 - 10/2016
Uusimaa	6	3	84	70	38	19	1028	1023
Helsinki	1	0	29	23	8	1	415	388
Espoo	0	0	11	8	6	0	88	95
Vantaa	0	0	9	12	1	1	143	144
Varsinais-Suomi	1	3	45	58	12	16	454	459
Turku	0	1	14	21	5	1	149	163
Satakunta	0	1	31	38	7	7	295	335
Kanta-Häme	1	2	18	11	9	12	164	166
Pirkanmaa	3	1	30	27	15	7	363	395
Tampere	1	0	9	8	2	0	96	114
Päijät-Häme	1	1	29	19	6	10	217	214
Lahti	0	0	16	7	1	2	125	104
Kymenlaakso	1	1	22	33	10	10	179	237
Etelä-Karjala	2	0	11	14	7	11	92	132
Etelä-Savo	0	1	10	19	11	8	163	193
Pohjois-Savo	0	5	21	20	6	25	187	195
Kuopio	0	1	12	7	1	6	74	76
Pohjois-Karjala	1	1	10	18	6	8	129	140
Keski-Suomi	0	0	28	32	8	8	304	302
Jyväskylä	0	0	7	15	1	2	134	142

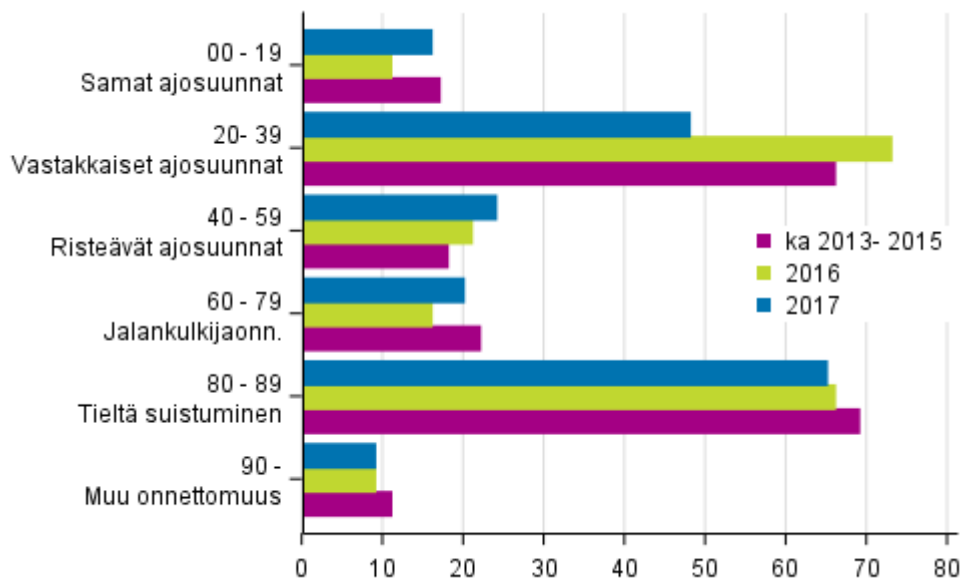
Alue	kuolleet 10/2017	kuolleet 10/2016	loukkaantuneet 10/2017	loukkaantuneet 10/2016	kuolleet 1- 10/2017	kuolleet 1 - 10/2016	loukkaantuneet 1 - 10/2017	loukkaantuneet 1 - 10/2016
Etelä-Pohjanmaa	2	1	27	23	8	12	251	244
Pohjanmaa	0	1	19	16	8	6	166	147
Keski-Pohjanmaa	0	1	14	3	0	2	64	59
Pohjois-Pohjanmaa	2	1	37	27	20	16	307	350
Oulu	0	0	11	9	4	3	121	153
Kainuu	0	0	4	8	2	3	75	79
Lappi	2	0	22	8	6	15	145	197
Ahvenanmaa - Åland	0	0	1	4	3	1	36	50
Koko maa	22	23	463	448	182	196	4619	4917

### Liitetaulukko 3. Tieliikenneonnettomuuksissa kuolleet, tammi - lokakuu 2017

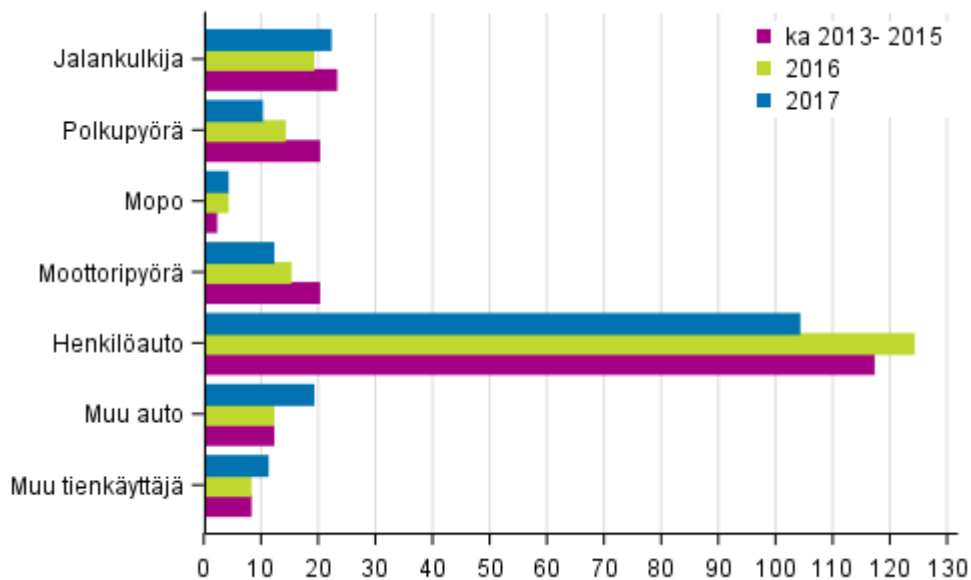
Ikä	Miehet 2017	Miehet 2016	Miehet keskiarvo 2013-2015	Naiset 2017	Naiset 2016	Naiset keskiarvo 2013-2015
0-5	1	2	1	0	1	1
6-9	1	2	1	1	0	1
10-17	10	7	9	1	4	3
18-20	18	16	11	1	3	4
21-24	8	16	16	3	1	3
25-34	21	28	21	5	2	6
35-64	48	62	63	12	10	14
65-74	17	14	17	10	7	7
75-	19	15	14	6	6	11
Yhteensä	143	162	153	39	34	50

# Liitekuviot

**Liitekuvio 1. Tieliikenteessä kuolleet onnettomuustyyppin mukaan, tammi - lokakuussa 2017**



**Liitekuvio 2. Tieliikenteessä kuolleet tienkäyttäjärühmän mukaan, tammi - lokakuussa 2017**



# Laatuseloste: Tieliikenneonnettomuustilasto

## 1. Tilastotietojen relevanssi

Tieliikenneonnettomuudeksi katsotaan henkilö- tai omaisuusvahinkoon johtanut tapahtuma, joka on sattunut tieliikennelain mukaan yleiselle liikenteelle tarkoitettulla tai yleisesti liikenteeseen käytetyllä alueella ja jossa on osallisena ainakin yksi liikkuva kulkuneuvo. Tieliikennelaisissa määriteltyjen ajoneuvojen lisäksi osallisiksi kulkuneuvoiksi luetaan myös raitiovaunu sekä juna tasoristeysonnettomuuksissa. Jalankulkijan kaatuminen ei ole liikenneonnettomuus, polkupyörällä (=ajoneuvo) kaatuminen on.

Tieliikenneonnettomuustilasto palvelee liikenneturvallisuustilanteen seurantaan kansallisesti ja kansainvälisesti. Tilaston tietoja käytetään muun muassa liikenneturvallisuustoimenpiteiden ja liikennesuunnittelun perusteena. Valtakunnallisella tasolla käyttäjiä ovat ministeriöt, keskusvirastot ja liikennealan järjestöt, paikallisella tasolla lähinnä kunnat. Kansainvälisesti tiedot toimitetaan muun muassa YK:n Euroopan talouskomissiolle (ECE), OECD:n tieliikenne- ja liikenneonnettomuustietokantaan (IRTAD) sekä Euroopan unionin tieliikenneonnettomuustietokantaan CARE:en, joka perustuu ministerineuvoston päätökseen (93/704/EC).

## 2. Tilastotutkimuksen menetelmäkuvaus

Tieliikenneonnettomuustilasto on kokonaistutkimus. Tilastokeskus saa poliisiasiain tietojärjestelmään (PATJA) tallennetut tieliikenneonnettomuustiedot poliisilta. Tiedot siirretään poliisilaitoksilta keskitettyyn rekisteriin, josta uudet tiedot muokataan ja siirretään Tilastokeskukseen 3 kertaa kuukaudessa. Jokaisen kuukauden aineistoa päivitetään vielä 3 kuukautta sen päättymisen jälkeen.

Tilastokeskus täydentää vuosiaineistoa kuolemansyytilaston tiedoilla kuolleista. Aineistoa täydennetään lisäksi Liikenneviraston Digiroad tietojärjestelmän tiedoilla tapahtumapaikasta, pelastustoimen resurssi- ja onnettomuustilasto PRONTOn tiedoilla, oikeustilaston pakkokeinoaineistolla sekä liikenneonnettomuuksien tutkijalautakuntien tiedoilla kuolemaan johtaneista rattijuopumusonnettomuuksista. Lisäksi tieliikenneonnettomuusaineistoa täydennetään vuosittain Liikenteen turvallisuusviraston ajokortti- ja moottoriajoneuvotiedoilla. Terveystietojen ja hyvinvoinnin laitoksen (THL) erikoissairaanhoidon ja perusterveydenhuollon avohoidon hoitoilmoitusrekistereiden ja The Association for the Advancement of Automotive Medicine EU-maille lisensoiman muunnostaulukon avulla saadaan tieto loukkaantumisen vakavuudesta.

## 3. Tietojen oikeellisuus ja tarkkuus

Julkaistuja tietoja voidaan pitää varsin luotettavina. Tilasto kattaa kuolemaan johtaneet onnettomuudet sataprosenttisesti. Peittävyys kontrolloidaan kuolinsyytodistusten avulla.

Peittävyys on tieliikenneonnettomuuksissa loukkaantuneiden osalta noin 30 prosenttia. Eri onnettomuustyyppien tietoon tulossa on eroja. Huonoin peittävyys on yksittäisonnettomuuksissa loukkaantuneissa polkupyöräilijöissä. Puutteellisuudet johtuvat siitä, etteivät onnettomuudet tule poliisin tietoon. Puuttavista loukkaantumisista johtaneista onnettomuuksista valtaosassa on vain lieviä loukkaantumisia, sillä tieliikennelaki velvoittaa ilmoittamaan onnettomuudesta poliisille vain, jos joku on loukkaantunut vakavasti.

## 4. Julkaistujen tietojen ajantasaisuus ja oikea-aikaisuus

Tieliikenneonnettomuustiedot julkaistaan ennakkollisina kuukausittain noin 3 viikkoa kuukauden päättymisen jälkeen. Vuosijulkaisu ilmestyy kerran vuodessa seuraavan vuoden tammikuussa. Tilaston tietoja on nähtävissä myös Tilastokeskuksen StatFin -tietokannassa.

## 5. Tietojen saatavuus ja läpinäkyvyys/selkeys

Tarkistetun aineiston pohjalta Tilastokeskus laatii kuukausi- ja vuositiedotteet, jotka ovat luettavissa Tilastokeskuksen internet-sivuilla. Kuukausi- ja vuositiedot julkaistaan lisäksi Tilastokeskuksen ylläpitämässä tietokantapohjaisessa tilastopalvelussa.

Tieliikenneonnettomuusaineistoja voidaan luovuttaa tutkimuskäyttöön tai tilastollisia erityisselvityksiä varten ilman tunnistetietoja käyttö lupamenettelyn kautta. Tilastokeskus tekee myös tilauksesta asiakkaan tarpeiden mukaisia maksullisia selvityksiä.

## 6. Tilastojen vertailukelpoisuus

Vuosina 1931-1940 tilasto sisälsi vain onnettomuudet, joissa osallisena oli moottorikäyttöinen ajoneuvo. Huomattava muutos tilastoinnissa tapahtui 1978, jolloin loukkaantumiseksi ei katsottu enää mustelmia, naarmuja ym., joista ei aiheudu hoitoa. Määrittelymuutos vähensi loukkaantuneitten määrää lähes 30 prosenttia.

Kuolemansyytilastossa tieliikenteessä kuolleiden määrä on hieman tässä esitettyjä lukuja suurempi eri määrittelyjen takia: kuolemansyytilastossa mukana ovat muun muassa 30 vuorokauden jälkeen kuolleet.

Poliisi siirtyi käyttämään uutta tietojärjestelmää vuonna 1995. Siihen siirtyminen on aiheuttanut ongelmia onnettomuus- ja loukkaantumislukujen vertailussa. Tiedonkeruussa tapahtunut muutos ei vaikuta vertailukelpoisuuteen kuolemantapausten osalta, jotka tarkistetaan edelleen myös kuolemansyytilastosta.

Vuonna 2003 Tilastokeskuksessa otettiin käyttöön tieliikenneonnettomuustietojen käsittelyyn uusi tietojärjestelmä. Nykyaikaisempi tietojärjestelmä on mahdollistanut onnettomuustietojen perusteellisemmän käsittelyn ja muiden aineistojen helpomman hyväksikäytön. Tarkempien tilastoperusteiden käyttöönotto on nostanut loukkaantuneiden lukumääriä noin 8 prosenttia. Kuolleiden lukumääriin uudistus ei ole vaikuttanut.

Joissain maissa käytetään tieliikennekuoleman määrittelyssä 30 vuorokauden rajasta poikkeavaa aikarajaa. Kaikissa maissa peittävyys kuolemaan johtaneiden onnettomuuksien osalta ei ole sataprosenttinen.

Vuoden 2007 alusta lähtien tieliikenneonnettomuustietoja on täydennetty kuukausittain liikenneonnettomuuksien tutkijalautakuntien poliisijäsenten täyttämistä ennakkotietolomakkeista saaduilla tiedoilla. Tämä osaltaan parantaa ennakkotietoja erityisesti alkoholitapausten kirjaamisessa.

Onnettomuudet, jossa ajoneuvo on suistumisen seurauksena törmännyt vastaan tulevaan ajoneuvoon, on luokiteltu kohtaamisonnettomuuksiin suistumisonnettomuuksien sijaan vuodesta 2014 alkaen. Onnettomuustyyppitiedot eivät ole täysin vertailukelpoiset edellisiin vuosiin.

Vuonna 2015 saatiin käyttöön Terveiden ja hyvinvoinnin laitoksen (THL) erikoissairaanhoidon ja perusterveydenhuollon avohoidon hoitoilmoitusrekisterit ja The Association for the Advancement of Automotive Medicinen EU-maille lisensoima muunnostaulukko, jonka avulla on mahdollista muuntaa terveydenhuollossa asetetut diagnoosit liikenneonnettomuuksien vakavuusluokituksessa käytetyiksi AIS-arvoiksi (Abbreviated Injury Scale). Yhdistämällä hoitoilmoitusrekisteri sekä onnettomuusaineisto tuotetaan tieto vakavasti loukkaantuneiden määrästä vuositasolla.

## 7. Selkeys ja eheys/yhtenäisyys

Tilastokeskuksen laatiman tieliikenneonnettomuustilaston lisäksi Suomessa ilmestyy toinen eri perusteista lähtevä tilasto. Onnettomuustietoinstituutti OTI kokoaa oman tilastonsa onnettomuuksista, joista on maksettu korvausta liikennevakuutuksesta. Aineisto perustuu lähinnä vakuutusentittajien antamiin tietoihin. Omaisuusvahinkojen osalta on perusteltua käyttää OTI:n tilastoa, sillä se sisältää suuren osan niistä lievistä peltikolareista, jotka osalliset ilmoittavat vakuutusyhtiölle, mutta eivät poliisille.

Liikenneonnettomuuksien tutkijalautakunnat tutkivat kaikki kuolemaan johtaneet liikenneonnettomuudet Suomessa. Tutkijalautakuntatyön tulokset kootaan vuosittain ilmestyviin raportteihin. Lisäksi tutkijalautakunta-aineistoista tehdään erillistutkimuksia.



Liikenneonnettomuustapauksia tilastoivat myös sairaalat ja terveyskeskukset, mutta kerättävät tiedot on tarkoitettu lähinnä terveydenhuoltoa varten, eikä niitä voi kunnolla käyttää liikenneturvallisuustyössä. Terveydenhuollon tietoja voidaan käyttää täydentävänä aineistona, koska niistä on saatavissa tietoa, joka jää muiden tilastojen ulkopuolelle, esimerkkinä tästä kevyessä liikenteessä loukkaantuneet henkilöt.

### Lisätietoja

Irmeli Segerholm 029 551 3219

Matti Kokkonen 029 551 3770

Vastaava tilastojohtaja:  
Sami Saarikivi

[liikenne.matkailu@tilastokeskus.fi](mailto:liikenne.matkailu@tilastokeskus.fi)

[www.stat.fi](http://www.stat.fi)

Lähde: Liikenne ja matkailu: Tieliikenneonnettomuustilasto. Tilastokeskus

Asiakaspalaute: [www.tilastokeskus.fi/palaute](http://www.tilastokeskus.fi/palaute)

---

Tietopalvelu ja viestintä, Tilastokeskus  
puh. 029 551 2220  
[www.tilastokeskus.fi](http://www.tilastokeskus.fi)

Julkaisutilaukset, Edita Publishing Oy  
puh. 020 450 05  
[asiakaspalvelu.publishing@edita.fi](mailto:asiakaspalvelu.publishing@edita.fi)  
[www.editapublishing.fi](http://www.editapublishing.fi)

ISSN 1796-0479  
= Suomen virallinen tilasto  
ISSN 1798-758X (pdf)