

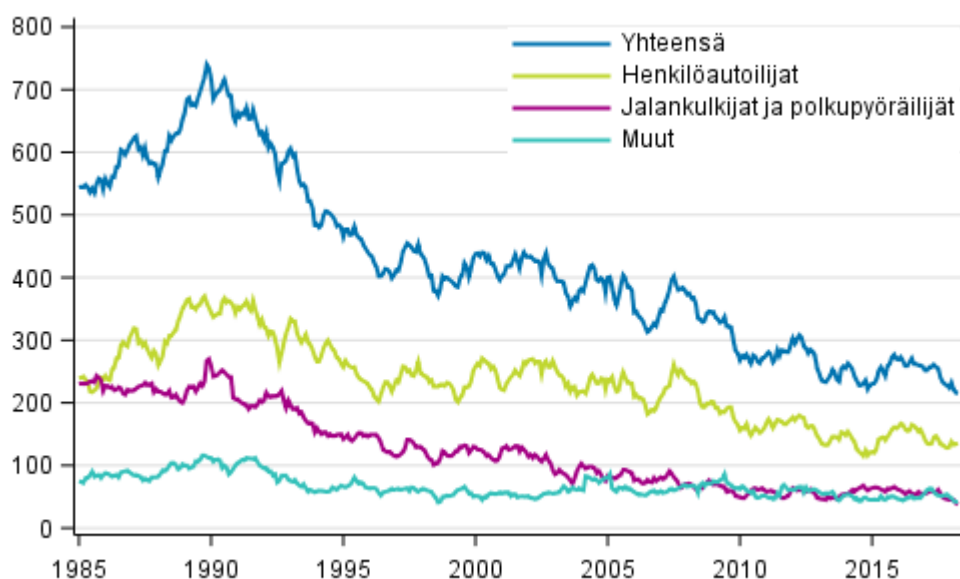
# Tieliikenneonnettomuustilasto

2018, huhtikuu

## Tieliikenteessä kuoli 17 ihmistä huhtikuussa

Tilastokeskuksen ennakkotietojen mukaan tieliikenteessä sattui huhtikuussa 251 henkilövahinkoon johtanutta onnettomuutta. Niissä kuoli 17 ja loukkaantui 330 ihmistä. Kuolleita oli 1 enemmän ja loukkaantuneita 30 vähemmän kuin vuoden 2017 huhtikuussa.

### Tieliikenteessä kuolleet 1/1985 - 4/2018. 12 viime kuukauden aikana kuolleet kuukausittain



Kuolleista 13 oli liikkeellä henkilöautolla, 1 mopolla ja 2 moottoripyörällä. Lisäksi kuoli yksi muu tienkäyttäjä. Surmansa saaneista oli miehiä 15 ja naisia 2.

Tammi-huhtikuussa tapahtui kaikkiaan 1 021 henkilövahinkoon johtanutta tieliikenneonnettomuutta. Onnettomuuksissa kuoli 57 ja loukkaantui 1 344 ihmistä. Kuolleita oli 6 vähemmän ja loukkaantuneita 164 vähemmän kuin vuoden 2017 vastaavana aikana. Surmansa saaneista oli liikkeellä henkilöautolla 43, 1 pakettiautolla, 1 mopolla, 2 moottoripyörällä ja 1 kuorma-autolla. Jalankulkijoita kuoli 6. Lisäksi kuoli 3 muuta tienkäyttäjää.

# Sisällys

## Taulukot

### Liitetaulukot

Liitetaulukko 1. Henkilövahinkoon johtaneet alkoholionnettomuudet, tammi - huhtikuu 2018 .....	3
Liitetaulukko 2. Tieliikenneonnettomuuksissa kuolleet ja loukkaantuneet.....	3
Liitetaulukko 3. Tieliikenneonnettomuuksissa kuolleet, tammi - huhtikuu 2018.....	4

## Kuviot

### Liitekuviot

Liitekuvio 1. Tieliikenteessä kuolleet onnettomuustyyppin mukaan, tammi - huhtikuussa 2018.....	5
Liitekuvio 2. Tieliikenteessä kuolleet tienkäyttäjärühmän mukaan, tammi - huhtikuussa 2018.....	5
Laatuseloste: Tieliikenneonnettomuustilasto.....	6

# Liitetaulukot

## Liitetaulukko 1. Henkilövahinkoon johtaneet alkoholionnettomuudet, tammi - huhtikuu 2018

Maakunta	2018	2017	keskiarvo 2014-2016
Uusimaa	15	25	23
Varsinais-Suomi	5	10	14
Satakunta	5	6	10
Kanta-Häme	2	5	5
Pirkanmaa	5	13	14
Päijät-Häme	3	4	4
Kymenlaakso	5	4	4
Etelä-Karjala	2	6	3
Etelä-Savo	2	3	4
Pohjois-Savo	4	2	5
Pohjois-Karjala	1	4	3
Keski-Suomi	7	8	6
Etelä-Pohjanmaa	2	10	6
Pohjanmaa	2	2	3
Keski-Pohjanmaa	0	4	1
Pohjois-Pohjanmaa	8	6	9
Kainuu	0	1	1
Lappi	1	4	5
Ahvenanmaa - Åland	0	0	0
<b>Yhteensä</b>	<b>69</b>	<b>117</b>	<b>121</b>

## Liitetaulukko 2. Tieliikenneonnettomuuksissa kuolleet ja loukkaantuneet

Alue	kuolleet 4/2018	kuolleet 4/2017	loukkaantuneet 4/2018	loukkaantuneet 4/2017	kuolleet 1- 4/2018	kuolleet 1 - 4/2017	loukkaantuneet 1 - 4/2018	loukkaantuneet 1 - 4/2017
Uusimaa	2	1	88	100	10	6	294	327
Helsinki	1	0	40	28	1	2	110	129
Espoo	0	0	8	11	0	0	27	32
Vantaa	0	0	10	16	0	0	35	48
Varsinais-Suomi	0	1	28	36	3	4	125	146
Turku	0	0	11	17	1	1	34	48
Satakunta	1	1	23	24	7	2	86	86
Kanta-Häme	0	2	14	12	0	6	42	49
Pirkanmaa	2	1	21	30	3	4	126	108
Tampere	1	0	8	8	1	0	46	25
Päijät-Häme	0	3	13	10	4	3	51	51
Lahti	0	0	7	5	0	0	27	30
Kymenlaakso	1	1	18	10	1	6	72	46
Etelä-Karjala	0	1	9	3	2	3	22	38
Etelä-Savo	2	0	10	11	2	4	43	50
Pohjois-Savo	0	0	15	11	2	3	57	66
Kuopio	0	0	4	2	1	0	24	18
Pohjois-Karjala	0	0	11	10	2	3	39	47
Keski-Suomi	3	0	15	18	6	3	103	103
Jyväskylä	0	0	4	6	1	1	40	48

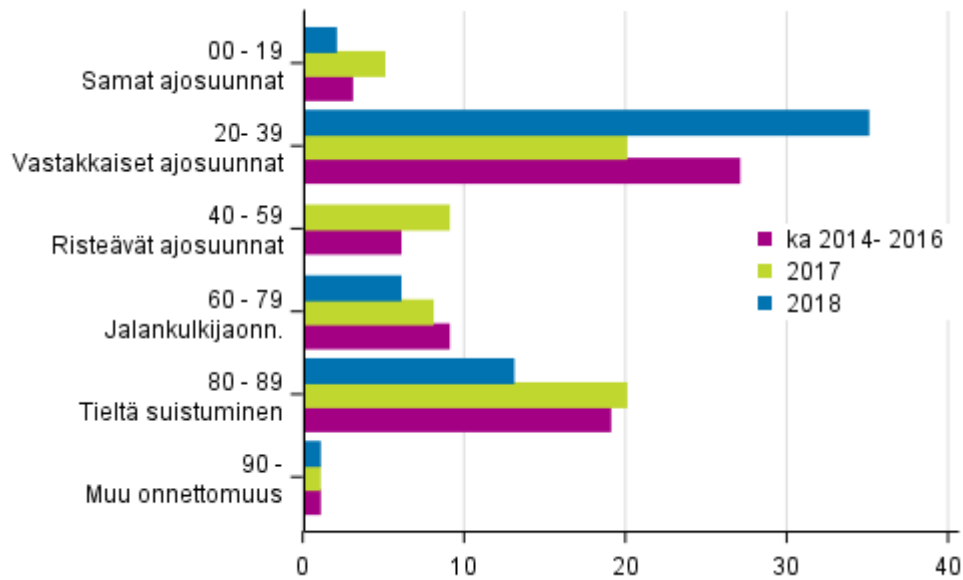
Alue	kuolleet 4/2018	kuolleet 4/2017	loukkaantuneet 4/2018	loukkaantuneet 4/2017	kuolleet 1- 4/2018	kuolleet 1 - 4/2017	loukkaantuneet 1 - 4/2018	loukkaantuneet 1 - 4/2017
Etelä-Pohjanmaa	0	2	11	32	0	6	38	104
Pohjanmaa	0	3	8	12	2	6	29	44
Keski-Pohjanmaa	0	0	3	2	1	0	7	18
Pohjois-Pohjanmaa	1	0	20	22	4	3	96	112
Oulu	0	0	7	4	1	0	43	44
Kainuu	2	0	3	6	3	0	29	32
Lappi	3	0	14	4	5	1	73	61
Ahvenanmaa - Åland	0	0	6	7	0	0	12	20
Koko maa	17	16	330	360	57	63	1 344	1 508

### Liitetaulukko 3. Tieliikenneonnettomuuksissa kuolleet, tammi - huhtikuu 2018

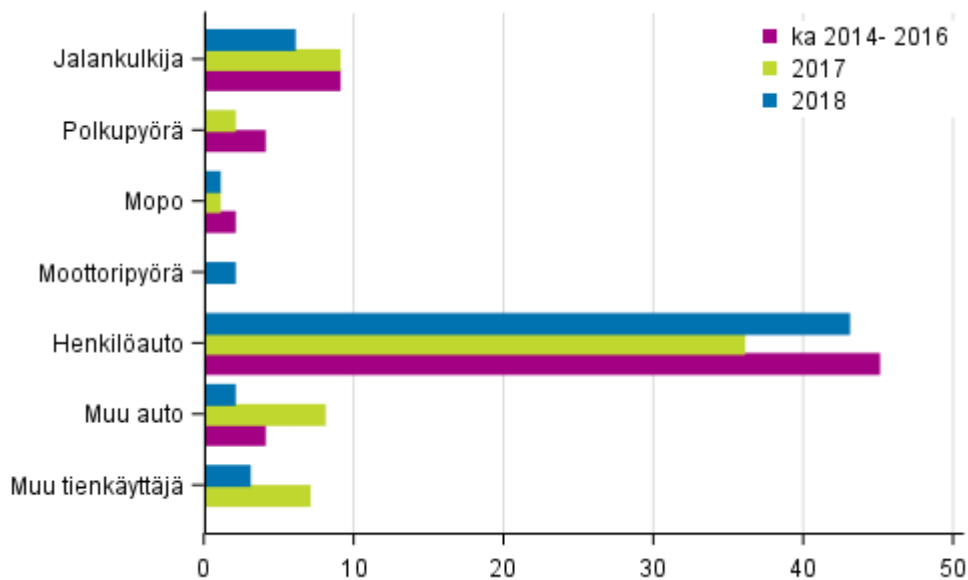
Ikä	Miehet 2018	Miehet 2017	Miehet keskiarvo 2014-2016	Naiset 2018	Naiset 2017	Naiset keskiarvo 2014-2016
0-5	1	1	1	1	0	0
6-9	0	1	1	0	0	0
10-17	1	3	1	0	1	2
18-20	3	5	7	0	0	2
21-24	2	3	5	0	1	1
25-34	3	7	5	2	3	2
35-64	17	18	16	5	6	5
65-74	8	4	8	2	2	2
75-	7	7	5	5	1	3
Yhteensä	42	49	49	15	14	16

# Liitekuviot

**Liitekuvio 1. Tieliikenteessä kuolleet onnettomuustyyppin mukaan, tammi - huhtikuussa 2018**



**Liitekuvio 2. Tieliikenteessä kuolleet tienkäyttäjärühmän mukaan, tammi - huhtikuussa 2018**



# Laatuseloste: Tieliikenneonnettomuustilasto

## 1. Tilastotietojen relevanssi

Tieliikenneonnettomuudeksi katsotaan henkilö- tai omaisuusvahinkoon johtanut tapahtuma, joka on sattunut tieliikennelain mukaan yleiselle liikenteelle tarkoitettulla tai yleisesti liikenteeseen käytetyllä alueella ja jossa on osallisena ainakin yksi liikkuva kulkuneuvo. Tieliikennelaisissa määriteltyjen ajoneuvojen lisäksi osallisiksi kulkuneuvoiksi luetaan myös raitiovaunu sekä juna tasoristeysonnettomuuksissa. Jalankulkijan kaatuminen ei ole liikenneonnettomuus, polkupyörällä (=ajoneuvo) kaatuminen on.

Tieliikenneonnettomuustilasto palvelee liikenneturvallisuuksien seurantaan kansallisesti ja kansainvälisesti. Tilaston tietoja käytetään muun muassa liikenneturvallisuuksien ja liikennesuunnittelun perusteena. Valtakunnallisella tasolla käyttäjiä ovat ministeriöt, keskusvirastot ja liikennealan järjestöt, paikallisella tasolla lähinnä kunnat. Kansainvälisesti tiedot toimitetaan muun muassa YK:n Euroopan talouskomissiolle (ECE), OECD:n tieliikenne- ja liikenneonnettomuustietokantaan (IRTAD) sekä Euroopan unionin tieliikenneonnettomuustietokantaan CARE:en, joka perustuu ministerineuvoston päätökseen (93/704/EC).

## 2. Tilastotutkimuksen menetelmäkuvaus

Tieliikenneonnettomuustilasto on kokonaistutkimus. Tilastokeskus saa poliisiasiain tietojärjestelmään (PATJA) tallennetut tieliikenneonnettomuustiedot poliisilta. Tiedot siirretään poliisilaitoksilta keskitettyyn rekisteriin, josta uudet tiedot muokataan ja siirretään Tilastokeskukseen 3 kertaa kuukaudessa. Jokaisen kuukauden aineistoa päivitetään vielä 3 kuukautta sen päättymisen jälkeen.

Tilastokeskus täydentää vuosiaineistoa kuolemansyytilaston tiedoilla kuolleista. Aineistoa täydennetään lisäksi Liikenneviraston Digiroad tietojärjestelmän tiedoilla tapahtumapaikasta, pelastustoimen resurssi- ja onnettomuustilasto PRONTOn tiedoilla, oikeustilaston pakkokeinoaineistolla sekä liikenneonnettomuuksien tutkijalautakuntien tiedoilla kuolemaan johtaneista rattijuopumusonnettomuuksista. Lisäksi tieliikenneonnettomuusaineistoa täydennetään vuosittain Liikenteen turvallisuusviraston ajokortti- ja moottoriajoneuvotiedoilla. Terveystietojen ja hyvinvoinnin laitoksen (THL) erikoissairaanhoidon ja perusterveydenhuollon avohoidon hoitoilmoitusrekistereiden ja The Association for the Advancement of Automotive Medicine EU-maille lisensoiman muunnostaulukon avulla saadaan tieto loukkaantumisen vakavuudesta.

## 3. Tietojen oikeellisuus ja tarkkuus

Julkaistuja tietoja voidaan pitää varsin luotettavina. Tilasto kattaa kuolemaan johtaneet onnettomuudet sataprosenttisesti. Peittävyys kontrolloidaan kuolinsyytödistysten avulla.

Peittävyys on tieliikenneonnettomuuksissa loukkaantuneiden osalta noin 30 prosenttia. Eri onnettomuustyyppien tietoon tulossa on eroja. Huonoin peittävyys on yksittäisonnettomuuksissa loukkaantuneissa polkupyöräilijöissä. Puutteellisuudet johtuvat siitä, etteivät onnettomuudet tule poliisin tietoon. Puuttavista loukkaantumisista johtaneista onnettomuuksista valtaosassa on vain lieviä loukkaantumisia, sillä tieliikennelaki velvoittaa ilmoittamaan onnettomuudesta poliisille vain, jos joku on loukkaantunut vakavasti.

## 4. Julkaistujen tietojen ajantasaisuus ja oikea-aikaisuus

Tieliikenneonnettomuustiedot julkaistaan ennakkollisina kuukausittain noin 3 viikkoa kuukauden päättymisen jälkeen. Vuosijulkaisu ilmestyy kerran vuodessa seuraavan vuoden tammikuussa. Tilaston tietoja on nähtävissä myös Tilastokeskuksen StatFin -tietokannassa.

## 5. Tietojen saatavuus ja läpinäkyvyys/selkeys

Tarkistetun aineiston pohjalta Tilastokeskus laatii kuukausi- ja vuositiedotteet, jotka ovat luettavissa Tilastokeskuksen internet-sivuilla. Kuukausi- ja vuositiedot julkaistaan lisäksi Tilastokeskuksen ylläpitämässä tietokantapohjaisessa tilastopalvelussa.

Tieliikenneonnettomuusaineistoja voidaan luovuttaa tutkimuskäyttöön tai tilastollisia erityisselvityksiä varten ilman tunnistetietoja käyttö lupamenettelyn kautta. Tilastokeskus tekee myös tilauksesta asiakkaan tarpeiden mukaisia maksullisia selvityksiä.

## 6. Tilastojen vertailukelpoisuus

Vuosina 1931-1940 tilasto sisälsi vain onnettomuudet, joissa osallisena oli moottorikäyttöinen ajoneuvo. Huomattava muutos tilastoinnissa tapahtui 1978, jolloin loukkaantumiseksi ei katsottu enää mustelmia, naarmuja ym., joista ei aiheudu hoitoa. Määrittelymuutos vähensi loukkaantuneitten määrää lähes 30 prosenttia.

Kuolemansyytilastossa tieliikenteessä kuolleiden määrä on hieman tässä esitettyjä lukuja suurempi eri määrittelyjen takia: kuolemansyytilastossa mukana ovat muun muassa 30 vuorokauden jälkeen kuolleet.

Poliisi siirtyi käyttämään uutta tietojärjestelmää vuonna 1995. Siihen siirtyminen on aiheuttanut ongelmia onnettomuus- ja loukkaantumislukujen vertailussa. Tiedonkeruussa tapahtunut muutos ei vaikuta vertailukelpoisuuteen kuolemantapausten osalta, jotka tarkistetaan edelleen myös kuolemansyytilastosta.

Vuonna 2003 Tilastokeskuksessa otettiin käyttöön tieliikenneonnettomuustietojen käsittelyyn uusi tietojärjestelmä. Nykyaikaisempi tietojärjestelmä on mahdollistanut onnettomuustietojen perusteellisemmän käsittelyn ja muiden aineistojen helpomman hyväksikäytön. Tarkempien tilastoperusteiden käyttöönotto on nostanut loukkaantuneiden lukumääriä noin 8 prosenttia. Kuolleiden lukumääriin uudistus ei ole vaikuttanut.

Joissain maissa käytetään tieliikennekuoleman määrittelyssä 30 vuorokauden rajasta poikkeavaa aikarajaa. Kaikissa maissa peittävyys kuolemaan johtaneiden onnettomuuksien osalta ei ole sataprosenttinen.

Vuoden 2007 alusta lähtien tieliikenneonnettomuustietoja on täydennetty kuukausittain liikenneonnettomuuksien tutkijalautakuntien poliisijäsenten täyttämistä ennakkotietolomakkeista saaduilla tiedoilla. Tämä osaltaan parantaa ennakkotietoja erityisesti alkoholitapausten kirjaamisessa.

Onnettomuudet, jossa ajoneuvo on suistumisen seurauksena törmännyt vastaan tulevaan ajoneuvoon, on luokiteltu kohtaamisonnettomuuksiin suistumisonnettomuuksien sijaan vuodesta 2014 alkaen. Onnettomuustyyppitiedot eivät ole täysin vertailukelpoiset edellisiin vuosiin.

Vuonna 2015 saatiin käyttöön Terveiden ja hyvinvoinnin laitoksen (THL) erikoissairaanhoidon ja perusterveydenhuollon avohoidon hoitoilmoitusrekisterit ja The Association for the Advancement of Automotive Medicinen EU-maille lisensoima muunnostaulukko, jonka avulla on mahdollista muuntaa terveydenhuollossa asetetut diagnoosit liikenneonnettomuuksien vakavuusluokituksessa käytetyiksi AIS-arvoiksi (Abbreviated Injury Scale). Yhdistämällä hoitoilmoitusrekisteri sekä onnettomuusaineisto tuotetaan tieto vakavasti loukkaantuneiden määrästä vuositasolla.

## 7. Selkeys ja eheys/yhtenäisyys

Tilastokeskuksen laatiman tieliikenneonnettomuustilaston lisäksi Suomessa ilmestyy toinen eri perusteista lähtevä tilasto. Onnettomuustietoinstituutti OTI kokoaa oman tilastonsa onnettomuuksista, joista on maksettu korvausta liikennevakuutuksesta. Aineisto perustuu lähinnä vakuutusenttäjien antamiin tietoihin. Omaisuusvahinkojen osalta on perusteltua käyttää OTI:n tilastoa, sillä se sisältää suuren osan niistä lievistä peltikolareista, jotka osalliset ilmoittavat vakuutusyhtiölle, mutta eivät poliisille.

Liikenneonnettomuuksien tutkijalautakunnat tutkivat kaikki kuolemaan johtaneet liikenneonnettomuudet Suomessa. Tutkijalautakuntatyön tulokset kootaan vuosittain ilmestyviin raportteihin. Lisäksi tutkijalautakunta-aineistoista tehdään erillistutkimuksia.

Liikenneonnettomuustapauksia tilastoivat myös sairaalat ja terveyskeskukset, mutta kerättävät tiedot on tarkoitettu lähinnä terveydenhuoltoon varten, eikä niitä voi kunnolla käyttää liikenneturvallisuustyössä. Terveydenhuollon tietoja voidaan käyttää täydentävänä aineistona, koska niistä on saatavissa tietoa, joka jää muiden tilastojen ulkopuolelle, esimerkkinä tästä kevyessä liikenteessä loukkaantuneet henkilöt.



### Lisätietoja

Irmeli Segerholm 029 551 3219

Matti Kokkonen 029 551 3770

Vastaava tilastojohtaja:  
Mari Ylä-Jarkko

[liikenne.matkailu@tilastokeskus.fi](mailto:liikenne.matkailu@tilastokeskus.fi)

[www.stat.fi](http://www.stat.fi)

Lähde: Liikenne ja matkailu: Tieliikenneonnettomuustilasto. Tilastokeskus

Asiakaspalaute: [www.tilastokeskus.fi/palaute](http://www.tilastokeskus.fi/palaute)

---

Tietopalvelu ja viestintä, Tilastokeskus  
puh. 029 551 2220  
[www.tilastokeskus.fi](http://www.tilastokeskus.fi)

Julkaisutilaukset, Edita Publishing Oy  
puh. 020 450 05  
[asiakaspalvelu.publishing@edita.fi](mailto:asiakaspalvelu.publishing@edita.fi)  
[www.editapublishing.fi](http://www.editapublishing.fi)

ISSN 1796-0479  
= Suomen virallinen tilasto  
ISSN 1798-758X (pdf)