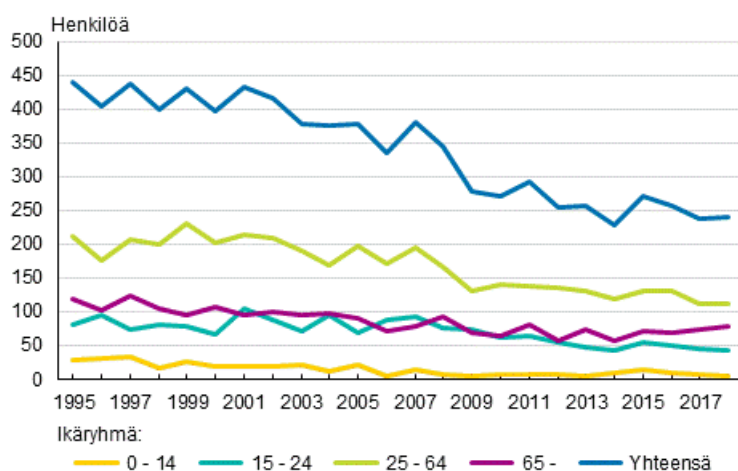


Tieliikenneonnettomuustilasto 2018

Tieliikenneonnettomuuksissa kuoli 239 ja loukkaantui vakavasti 485 ihmistä vuonna 2018

Tilastokeskuksen mukaan vuonna 2018 tapahtui 4 312 henkilövahinkoon johtanutta tieliikenneonnettomuutta. Onnettomuuksissa kuoli 239 ja loukkaantui 5 303 ihmistä. Loukkaantuneista noin 9 prosenttia, eli 485 ihmistä, loukkaantui vakavasti¹⁾. Vuonna 2018 kuolleita oli 1 henkilö enemmän ja loukkaantuneita 271 vähemmän kuin vuonna 2017. Menehtyneistä 74 prosenttia ja loukkaantuneista 58 prosenttia oli miehiä.

Tieliikenteessä kuolleet ikäryhmän mukaan 1995–2018



Vuonna 2018 tieliikennekuolemien määrä väheni alle 45-vuotiaiden ikäryhmissä, mutta 16- ja 18-vuotiaita kuoli enemmän kuin edellisvuonna. 16-vuotiaita kuoli tieliikenteessä 7, eli 2 enemmän kuin vuotta aiemmin. 18-vuotiaita kuoli 14, joka on 9 enemmän kuin vuonna 2017. Vanhemmista ikäryhmistä eniten lisäystä oli 45–54-vuotiaiden ikäryhmässä. Heitä kuoli tieliikenneonnettomuuksissa 27, kun vuotta aikaisemmin lukumäärä oli 21. Vuonna 2018 loukkaantumisia oli aiempaa vähemmän useimmissa ikäryhmissä. Tieliikenteessä loukkaantuneiden määrä lisääntyi eniten 65–74-vuotiaiden ikäryhmässä. Suhteellisesti eniten kasvua oli 0–5-vuotiaiden loukkaantumisten määrässä.

1) Vakavasti loukkaantuneella henkilöllä tarkoitetaan tieliikenneonnettomuudessa osallisena ollutta henkilöä, joka on AIS-vakavuusluokituksen (AAAM, Association for the Advancement of Automotive Medicine) mukaisesti luokiteltu vakavasti loukkaantuneeksi. Vakavuusluokituksessa on hyödynnetty tieliikenneonnettomuusaineiston lisäksi myös Terveyden ja hyvinvoinnin laitoksen hoitoilmoitusrekisterin tietoja.

Tieliikenteessä loukkaantui vakavasti vuoden 2018 aikana 485 ihmistä. Näistä henkilöauton kuljettajia oli 160 ja matkustajia 68. Moottoripyöräilijöitä loukkaantui vakavasti 74 ja mopoilijoita 44. Vakavasti loukkaantuneita jalankulkijoita oli 43 ja pyöräilijöitä 56.

Eniten tieliikennekuolemia vuonna 2018 sattui henkilöautoissa, joissa kuljettajia kuoli 113 ja matkustajia 33. Edellisvuoteen verrattuna kuljettajia kuoli yhdeksän enemmän ja matkustajia neljä enemmän. Moottoripyöräilijöitä menehtyi 24, joka on 11 enemmän vuoteen 2017 verrattuna. Mopoilijoita kuoli kolme, joka on kaksi vähemmän kuin edellisena vuonna. Jalankulkijoita menehtyi vuoden 2018 tieliikenneonnettomuuksissa 25, joka on kaksi vähemmän edellisvuoteen verrattuna. Polkupyöräilijöiden tieliikennekuolemia oli puolestaan 21 eli kaksi vähemmän kuin vuonna 2017.

Kuolemaan johtaneista onnettomuuksista suurin osa oli kohtaamisonnettomuuksia ja tieltä suistumisia. Kohtaamisonnettomuuksissa menehtyi 86 henkilöä ja suistumisonnettomuuksissa 77 henkilöä. Loukkaantumista 25 prosenttia (1 351 henkilöä) tapahtui suistumisonnettomuuksissa.

Vuonna 2018 tieliikenteessä tehtiin 27 itsemurhaa, joihin liittyi moottoriajoneuvo. Itsemurhien osuus tieliikennekuolemista oli noin kymmenen prosenttia.²⁾

Vuonna 2018 henkilövahinkoon johtaneita alkoholionnettomuuksia tapahtui kaikkiaan 407 kappaletta mikä oli 39 vähemmän kuin vuonna 2017. Näistä rattijuopumusonnettomuuksia oli 370 kappaletta. Tieliikenteen rattijuopumusonnettomuuksissa menehtyi 37 ja loukkaantui 500 ihmistä vuonna 2018, kun edellisvuonna vastaavat luvut olivat 52 kuollutta ja 549 loukkaantunutta.

Eniten henkilövahinkoon johtaneita tieliikenneonnettomuuksia tapahtui kesäkuukausina. Henkilövahinkoon johtaneita onnettomuuksia tapahtui eniten heinäkuussa, kaikkiaan 482 kappaletta, joista kuolemaan johtaneita onnettomuuksia oli 30 ja loukkaantumiseen johtaneita onnettomuuksia 452. Heinäkuussa 2018 vakavaan loukkaantumiseen johtaneita onnettomuuksia tapahtui 61.

2) Lähteenä on käytetty Tilastokeskuksen Kuolemansyytilaston tietoja.

Sisällys

Taulukot

Taulukot

Liitetaulukko 1. Liikenteessä kuolleet ja loukkaantuneet 1995–2018.....	4
Liitetaulukko 2. Tieliikenneonnettomuuksissa kuolleet, loukkaantuneet ja vakavasti loukkaantuneet tienkäyttäjryhmittäin vuonna 2018.....	4

Kuviot

Liitekuviot

Liitekuvio 1. Tienkäyttäjryhmän osuus tieliikenteessä kuolleista 1995–2018.....	5
Liitekuvio 2. Tieliikenteessä vakavasti loukkaantuneiden osuus kaikista loukkaantuneista ikäryhmittäin vuosina 2016–2018.....	5
Laatuseloste: Tieliikenneonnettomuustilasto.....	6

Taulukot

Liitetaulukko 1. Liikenteessä kuolleet ja loukkaantuneet 1995–2018

Vuosi	Kuolleet	Loukkaantuneet (ml. vakavasti loukkaantuneet)	Vakavasti loukkaantuneet	Henkilövahinko-onnettomuudet
1995	441	10 191	..	7 812
2000	396	8 508	..	6 633
2001	433	8 411	..	6 451
2002	415	8 156	..	6 196
2003	379	9 088 ¹⁾	..	6 907 ¹⁾
2004	375	8 791	..	6 767
2005	379	8 983	..	7 022
2006	336	8 580	..	6 740
2007	380	8 446	..	6 657
2008	344	8 513	..	6 881
2009	279	8 057	..	6 414
2010	272	7 673	..	6 072
2011	292	7 931	..	6 408
2012	255	7 088	..	5 725
2013	258	6 681	..	5 334
2014	229	6 705	519	5 324
2015	270	6 408	477	5 185
2016	258	5 911	460	4 752
2017	238	5 574	409	4 432
2018	239	5 303	485	4 312

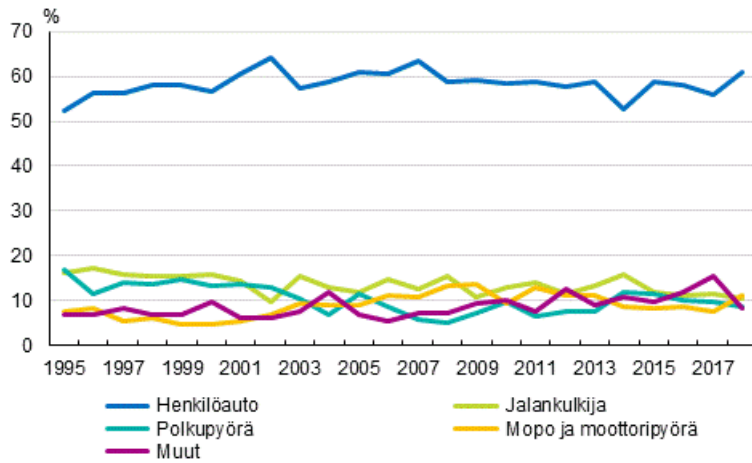
1) Tilastointi on muuttunut.

Liitetaulukko 2. Tieliikenneonnettomuuksissa kuolleet, loukkaantuneet ja vakavasti loukkaantuneet tienkäyttäjärhmittäin vuonna 2018

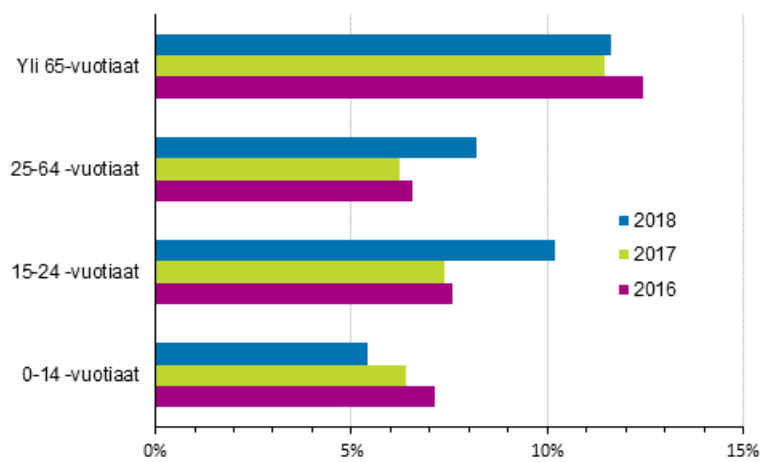
Tienkäyttäjärhmä	Kuolleet	Loukkaantuneet (ml. vakavasti loukkaantuneet)	Vakavasti loukkaantuneet
Jalankulkija	25	381	43
Polkupyörä	21	688	56
Mopo	3	443	44
Moottoripyörä, kuljettaja	23	354	69
Moottoripyörä, matkustaja	1	31	5
Henkilöauto, kuljettaja	113	1 939	160
Henkilöauto, matkustaja	33	944	68
Pakettiauto, kuljettaja	6	163	9
Pakettiauto, matkustaja	0	51	3
Linja-auto, kuljettaja	0	9	2
Linja-auto, matkustaja	5	38	0
Kuorma-auto, kuljettaja	3	64	3
Kuorma-auto, matkustaja	0	12	1
Traktori, kuljettaja	2	34	4
Traktori, matkustaja	0	18	0
Muu, kuljettaja	4	85	11
Muu, matkustaja	0	49	7
Yhteensä	239	5 303	485

Liitekuviot

Liitekuvio 1. Tienkäyttäjärühmän osuus tieliikenteessä kuolleista 1995–2018



Liitekuvio 2. Tieliikenteessä vakavasti loukkaantuneiden osuus kaikista loukkaantuneista ikäryhmittäin vuosina 2016–2018



Laatuseloste: Tieliikenneonnettomuustilasto

1. Tilastotietojen relevanssi

Tieliikenneonnettomuudeksi katsotaan henkilö- tai omaisuusvahinkoon johtanut tapahtuma, joka on sattunut tieliikennelain mukaan yleiselle liikenteelle tarkoitettulla tai yleisesti liikenteeseen käytetyllä alueella ja jossa on osallisena ainakin yksi liikkuva kulkuneuvo. Tieliikennelaisissa määriteltyjen ajoneuvojen lisäksi osallisiksi kulkuneuvoiksi luetaan myös raitiovaunu sekä juna tasoristeysonnettomuuksissa. Jalankulkijan kaatuminen ei ole liikenneonnettomuus, polkupyörällä (=ajoneuvo) kaatuminen on.

Tieliikenneonnettomuustilasto palvelee liikenneturvallisuustilanteen seurantaan kansallisesti ja kansainvälisesti. Tilaston tietoja käytetään muun muassa liikenneturvallisuustoimenpiteiden ja liikennesuunnittelun perusteena. Valtakunnallisella tasolla käyttäjiä ovat ministeriöt, keskusvirastot ja liikennealan järjestöt, paikallisella tasolla lähinnä kunnat. Kansainvälisesti tiedot toimitetaan muun muassa YK:n Euroopan talouskomissiolle (ECE), OECD:n tieliikenne- ja liikenneonnettomuustietokantaan (IRTAD) sekä Euroopan unionin tieliikenneonnettomuustietokantaan CARE:en, joka perustuu ministerineuvoston päätökseen (93/704/EC).

2. Tilastotutkimuksen menetelmäkuvaus

Tieliikenneonnettomuustilasto on kokonaistutkimus. Tilastokeskus saa poliisiasiain tietojärjestelmään (PATJA) tallennetut tieliikenneonnettomuustiedot poliisilta. Tiedot siirretään poliisilaitoksilta keskitettyyn rekisteriin, josta uudet tiedot muokataan ja siirretään Tilastokeskukseen 3 kertaa kuukaudessa. Jokaisen kuukauden aineistoa päivitetään vielä 3 kuukautta sen päättymisen jälkeen.

Tilastokeskus täydentää vuosiaineistoa kuolemansyytilaston tiedoilla kuolleista. Aineistoa täydennetään lisäksi Väyläviraston Digiroad tietojärjestelmän tiedoilla tapahtumapaikasta, pelastustoimen resurssi- ja onnettomuustilasto PRONTO:n tiedoilla, oikeustilaston pakkokeinoaineistolla sekä liikenneonnettomuuksien tutkijalautakuntien tiedoilla kuolemaan johtaneista rattijuopumusonnettomuuksista. Lisäksi tieliikenneonnettomuusaineistoa täydennetään vuosittain Liikenne- ja viestintävirasto Traficom:n ajokortti- ja moottoriajoneuvotiedoilla. Terveystietojen ja hyvinvoinnin laitoksen (THL) erikoissairaanhoidon ja perusterveydenhuollon avohoidon hoitoilmoitusrekistereiden ja The Association for the Advancement of Automotive Medicine EU-maille lisensoiman muunnostaulukon avulla saadaan tieto loukkaantumisen vakavuudesta.

3. Tietojen oikeellisuus ja tarkkuus

Julkaistuja tietoja voidaan pitää varsin luotettavina. Tilasto kattaa kuolemaan johtaneet onnettomuudet sataprosenttisesti. Peittävyys kontrolloidaan kuolinsyytödistysten avulla.

Peittävyys on tieliikenneonnettomuuksissa loukkaantuneiden osalta noin 30 prosenttia. Eri onnettomuustyyppien tietoon tulossa on eroja. Huonoin peittävyys on yksittäisonnettomuuksissa loukkaantuneissa polkupyöräilijöissä. Puutteellisuudet johtuvat siitä, etteivät onnettomuudet tule poliisin tietoon. Puuttavista loukkaantumisista johtaneista onnettomuuksista valtaosassa on vain lieviä loukkaantumisia, sillä tieliikennelaki velvoittaa ilmoittamaan onnettomuudesta poliisille vain, jos joku on loukkaantunut vakavasti.

4. Julkaistujen tietojen ajantasaisuus ja oikea-aikaisuus

Tieliikenneonnettomuustiedot julkaistaan ennakkollisina kuukausittain noin 3 viikkoa kuukauden päättymisen jälkeen. Vuosijulkaisu ilmestyy kerran vuodessa seuraavan vuoden tammikuussa. Tilaston tietoja on nähtävissä myös Tilastokeskuksen StatFin -tietokannassa.

5. Tietojen saatavuus ja läpinäkyvyys/selkeys

Tarkistetun aineiston pohjalta Tilastokeskus laatii kuukausi- ja vuositiedotteet, jotka ovat luettavissa Tilastokeskuksen internet-sivuilla. Kuukausi- ja vuositiedot julkaistaan lisäksi Tilastokeskuksen ylläpitämässä tietokantapohjaisessa tilastopalvelussa.

Tieliikenneonnettomuusaineistoja voidaan luovuttaa tutkimuskäyttöön tai tilastollisia erityisselvityksiä varten ilman tunnistetietoja käyttö lupamenettelyn kautta. Tilastokeskus tekee myös tilauksesta asiakkaan tarpeiden mukaisia maksullisia selvityksiä.

6. Tilastojen vertailukelpoisuus

Vuosina 1931-1940 tilasto sisälsi vain onnettomuudet, joissa osallisena oli moottorikäyttöinen ajoneuvo. Huomattava muutos tilastoinnissa tapahtui 1978, jolloin loukkaantumiseksi ei katsottu enää mustelmia, naarmuja ym., joista ei aiheudu hoitoa. Määrittelymuutos vähensi loukkaantuneitten määrää lähes 30 prosenttia.

Kuolemansyytilastossa tieliikenteessä kuolleiden määrä on hieman tässä esitettyjä lukuja suurempi eri määrittelyjen takia: kuolemansyytilastossa mukana ovat muun muassa 30 vuorokauden jälkeen kuolleet.

Poliisi siirtyi käyttämään uutta tietojärjestelmää vuonna 1995. Siihen siirtyminen on aiheuttanut ongelmia onnettomuus- ja loukkaantumislukujen vertailussa. Tiedonkeruussa tapahtunut muutos ei vaikuta vertailukelpoisuuteen kuolemantapausten osalta, jotka tarkistetaan edelleen myös kuolemansyytilastosta.

Vuonna 2003 Tilastokeskuksessa otettiin käyttöön tieliikenneonnettomuustietojen käsittelyyn uusi tietojärjestelmä. Nykyaikaisempi tietojärjestelmä on mahdollistanut onnettomuustietojen perusteellisemmän käsittelyn ja muiden aineistojen helpomman hyväksikäytön. Tarkempien tilastoperusteiden käyttöönotto on nostanut loukkaantuneiden lukumääriä noin 8 prosenttia. Kuolleiden lukumääriin uudistus ei ole vaikuttanut.

Joissain maissa käytetään tieliikennekuoleman määrittelyssä 30 vuorokauden rajasta poikkeavaa aikarajaa. Kaikissa maissa peittävyys kuolemaan johtaneiden onnettomuuksien osalta ei ole sataprosenttinen.

Vuoden 2007 alusta lähtien tieliikenneonnettomuustietoja on täydennetty kuukausittain liikenneonnettomuuksien tutkijalautakuntien poliisijäsenten täyttämistä ennakkotietolomakkeista saaduilla tiedoilla. Tämä osaltaan parantaa ennakkotietoja erityisesti alkoholitapausten kirjaamisessa.

Onnettomuudet, jossa ajoneuvo on suistumisen seurauksena törmännyt vastaan tulevaan ajoneuvoon, on luokiteltu kohtaamisonnettomuuksiin suistumisonnettomuuksien sijaan vuodesta 2014 alkaen. Onnettomuustyyppitiedot eivät ole täysin vertailukelpoiset edellisiin vuosiin.

Vuonna 2015 saatiin käyttöön Terveiden ja hyvinvoinnin laitoksen (THL) erikoissairaanhoidon ja perusterveydenhuollon avohoidon hoitoilmoitusrekisterit ja The Association for the Advancement of Automotive Medicinen EU-maille lisensoima muunnostaulukko, jonka avulla on mahdollista muuntaa terveydenhuollossa asetetut diagnoosit liikenneonnettomuuksien vakavuusluokituksessa käytetyiksi AIS-arvoiksi (Abbreviated Injury Scale). Yhdistämällä hoitoilmoitusrekisteri sekä onnettomuusaineisto tuotetaan tieto vakavasti loukkaantuneiden määrästä vuositasona.

7. Selkeys ja eheys/yhtenäisyys

Tilastokeskuksen laatiman tieliikenneonnettomuustilaston lisäksi Suomessa ilmestyy toinen eri perusteista lähtevä tilasto. Onnettomuustietoinstituutti OTI kokoaa oman tilastonsa onnettomuuksista, joista on maksettu korvausta liikennevakuutuksesta. Aineisto perustuu lähinnä vakuutusentittajien antamiin tietoihin. Omaisuusvahinkojen osalta on perusteltua käyttää OTI:n tilastoa, sillä se sisältää suuren osan niistä lievistä peltikolareista, jotka osalliset ilmoittavat vakuutusyhtiölle, mutta eivät poliisille.

Liikenneonnettomuuksien tutkijalautakunnat tutkivat kaikki kuolemaan johtaneet liikenneonnettomuudet Suomessa. Tutkijalautakuntatyön tulokset kootaan vuosittain ilmestyviin raportteihin. Lisäksi tutkijalautakunta-aineistoista tehdään erillistutkimuksia.

Liikenneonnettomuustapauksia tilastoivat myös sairaalat ja terveyskeskukset, mutta kerättävät tiedot on tarkoitettu lähinnä terveydenhuoltoa varten, eikä niitä voi kunnolla käyttää liikenneturvallisuustyössä. Terveydenhuollon tietoja voidaan käyttää täydentävänä aineistona, koska niistä on saatavissa tietoa, joka jää muiden tilastojen ulkopuolelle, esimerkkinä tästä kevyessä liikenteessä loukkaantuneet henkilöt.

Lisätietoja

Mervi Härkönen 029 551 3254
Vastaava tilastojohtaja:
Mari Ylä-Jarkko

liikenne.matkailu@tilastokeskus.fi
www.stat.fi

Lähde: Liikenne ja matkailu: Tieliikenneonnettomuustilasto. Tilastokeskus

Asiakaspalaute: www.tilastokeskus.fi/palaute

Tietopalvelu ja viestintä, Tilastokeskus
puh. 029 551 2220
www.tilastokeskus.fi

Julkaisutilaukset, Edita Publishing Oy
puh. 020 450 05
asiakaspalvelu.publishing@edita.fi
www.editapublishing.fi

ISSN 1796-0479
= Suomen virallinen tilasto
ISSN 1798-758X (pdf)