

Teollisuustuotannon volyymi-indeksi

2009, joulukuu

Volymindex för industriproduktionen
2009, december

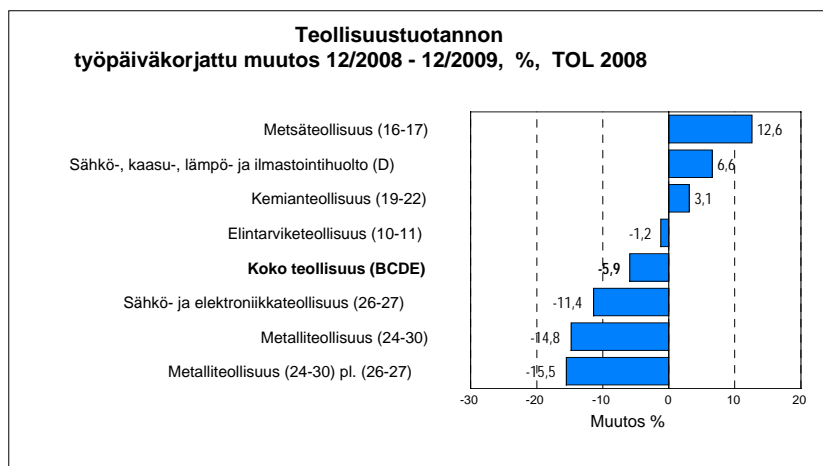
Teollisuustuotanto väheni joulukuussa 5,9 prosenttia vuoden takaisesta *Industriproduktionen minskade i december med 5,9 procent från året innan*

Koko teollisuuden työpäiväkorjattu tuotanto oli Tilastokeskuksen mukaan vuoden 2009 joulukuussa 5,9 prosenttia pienempi kuin vuotta aikaisemmin. Kausitasoitettu tuotanto oli kuitenkin 0,9 prosenttia suurempi kuin marraskuussa. Tuotanto on nyt kasvanut kolmena peräkkäisenä kuukautena edelliseen kuukauteen verrattuna. Viime vuonna teollisuustuotanto oli 20,9 prosenttia alhaisempi kuin vuonna 2008 ja tuotanto oli vuoden 2000 tasolla. Pudotus oli pahin Suomen itsenäisyyden aikana.

Vuoden takaiseen verrattuna tuotanto laski edelleen useilla päätoimialoilla. Eniten laski tuotanto muussa metalliteollisuudessa, 15,5 prosenttia. Sähkö- ja elektroniikkateollisuuden tuotanto laski 11,4 prosenttia. Elintarviketeollisuudessa tuotanto oli reilun prosentin pienempää kuin vuotta aiemmin. Eniten kasvoi Metsäteollisuus, 12,6 prosenttia. Metsäteollisuuden tuotanto kasvoi vuoden takaiseen verrattuna ensimmäisen kerran yli kahteen vuoteen. Myös sähkön ja lämmön sekä kemianteollisuuden tuotanto kasvoi vuoden takaisesta.

Enligt Statistikcentralen var den arbetsdagskorrigerade produktionen för hela industrin 5,9 procent mindre i december 2009 än året innan. Den säsongrensade produktionen var ändå 0,9 procent större än i november. Produktionen har nu ökat tre månader i följd jämfört med föregående månad. I följd var industriproduktionen 20,9 procent mindre än år 2008 och produktionen var på samma nivå som år 2000. Nedgången var den kraftigaste under självständighetstiden.

Jämfört med året innan sjönk produktionen ytterligare inom flera huvudnäringsgrenar. Mest sjönk produktionen inom övrig metallindustri, med 15,5 procent. Inom el- och elektronikindustrin minskade produktionen med 11,4 procent. Inom livsmedelsindustrin var produktionen drygt en procent mindre än året innan. Mest ökade skogsindustrin, 12,6 procent. Inom skogsindustrin ökade produktionen jämfört med året innan för första gången på mer än två år. Också produktionen inom el och värme samt den kemiska industrin ökade från året innan.



Sisällys

Sisällys.....	2
Tuoteseloste.....	3
Teollisuustuotannon paino-osuudet 2002-2007....	6
Teollisuustuotanto väheni joulukuussa.....	7
Kuviot ja taulukot.....	8

Innehåll

Innehåll.....	2
Produktbeskrivning.....	3
Viktandelarna i industriproduktionen 2002–2007...6	
Industriproduktionen minskade i december.....	7
Figurer och tabeller.....	8

Tuoteseloste

Käyttötarkoitus

Teollisuustuotannon volyyymi-indeksin tehtävänä on toimia nopeana suhdanneindikaattorina. Teollisuustuotannon volyyymi-indeksi kuvaa teollisuustuotannon suhteellista muutosta verrattuna tiettyyn perusajanjaksoon. Teollisuustuotannon volyyymi-indeksi kuvaa suurimpien Suomessa sijaitsevien toimipaikkojen tai yritysten teollisuustuotannon kehitystä. Ennakkotiedot perustuvat otokseen, johon kuuluu noin 1000 toimialojensa suurinta toimipaikkaa tai yritystä.

Volyyymi-indeksin uudistus

Kansainvälisten suositusten perusteella teollisuustuotannon volyyymi-indeksin perusvuotta vaihdetaan joka viides vuosi. Perusvuosiksi on valittu 0- ja 5-päätteiset vuodet. Vuoden 2009 alusta uudeksi perusvuodeksi vaihdettiin 2005. Samassa yhteydessä myös toimialaluokitus vaihtui. Teollisuustuotannon volyyymi-indeksi on laskettu uudella toimialaluokituksella vuodesta 2006 alkaen. Aikaisemmat vuodet (1995–2006) on muutettu ns. frekvenssikertoimilla uudelle toimialaluokitukselle.

Teollisuustuotannon volyyymi-indeksin laskennasta käytetään ns. muuttuvapainoista ketjuindeksiä. Talouden nopeutunut rakennemuutos on aiheuttanut sen, että perusvuosipainoinen indeksi voi aiheuttaa harhaisia tuloksia. Jos toimialojen volyymin muutokset ja suhteelliset hintojen muutokset korreloivat negatiivisesti, niin muuttuvapainoinen indeksi antaa pienemmän volyymin kasvun kuin kiinteäpainoinen perusvuoden indeksi. Positiivisen korrelaation tapauksessa muuttuvapainoinen indeksi tuottaa suuremman volyymin kasvun kuin kiinteäpainoinen Laspeyres'in indeksi.

Muuttuvapainoisessa indeksissä muutetaan vuosittain painoja sekä toimialan sisällä että toimialojen välillä. Toimialan sisäiset painot saadaan pääosin suorakyselyllä ja toimialojen väliset painot saadaan teollisuuden rakenteet – tilastosta. Lopullinen kyseisen vuoden painorakenne otetaan käyttöön, kun teollisuuden rakenteet – tilasto valmistuu ja lopullinen vuosivolyyymi-indeksi saadaan laskettua. Ongelmana muuttuvapainoisessa indeksissä on se, että aikasarja ei ole additiivinen ts. tarkemmilta toimialatasoilta ei voida suoraan painottaen laskea karkeamman toimialatason indeksisarjaa. Kuitenkin muuttuvapainoinen indeksi lisää laskennan joustavuutta mahdollistaessaan mm. uusien toimialojen mukaan ottamisen ja toimipaikkojen toimialanvaihdokset vuosittain.

Toimipaikkojen valinta, peittävyys ja käytetyt muuttujat

Teollisuustuotannon volyyymi-indeksin toimipaikat (n.1 000) valitaan yritysrekisterissä mukana olevista toimipaikoista. Teollisuustuotannon volyyymi-indeksin otok-

Produktbeskrivning

Användningsändamål

Volymindex för industriproduktionen har som uppgift att fungera som en snabb konjunkturindikator. Indexet beskriver den relativa förändringen i industriproduktionen jämfört med en viss basperiod. Volymindex för industriproduktionen beskriver utvecklingen av industriproduktionen vid de största arbetsställena eller företagen i Finland. De preliminära uppgifterna bygger på ett urval av ungefär 1 000 arbetsställen eller företag som hör till de största inom sin näringsgren.

Revidering av volymindexet

På basis av internationella rekommendationer byts basåret för volymindexet för industriproduktionen vart femte år. År som slutar på 0 och 5 har valts som basår. Fr.o.m. början av år 2009 är det nya basåret 2005. Samtidigt infördes också en ny näringsgrensindelning. Volymindexet för industriproduktionen har beräknats med den nya näringsgrensindelningen fr.o.m. år 2006. Tidigare år (1995–2006) har genom frekvenskoefficient omvandlats till den nya näringsgrensindelningen. För beräkningen av volymindexet för industriproduktionen används s.k. kedjeindex med varierande vikter.

Den allt snabbare strukturomvandlingen inom ekonomin har lett till att ett index med basårsvikter kan ge snedvridna resultat. Om volymförändringarna inom näringsgrenarna och de relativa prisförändringarna korrelerar negativt, ger ett index med varierande vikter en mindre volymökning än ett basårsindex med fasta vikter. Om korreleringen är positiv ger ett index med varierande vikter en större volymökning än Laspeyres index med fasta vikter.

I ett index med varierande vikter ändras vikterna årligen både inom en näringsgren och mellan olika näringsgrenar. Vikterna inom en näringsgren bygger huvudsakligen på direkta enkäter och vikterna mellan olika näringsgrenar erhålls ur statistiken över industrins struktur. Den slutliga viktstrukturen för ett visst år tas i bruk då statistiken över industrins struktur är klar och det slutliga indexet för årsvolymen har beräknats.

Problemet med ett index med varierande vikter är att tidsserien inte är additiv. Detta innebär att det inte genom direkt vägning går att räkna ut en indexserie för en grövre näringsgrensnivå utgående från de noggrannaste näringsgrensnivåerna. Ett index med varierande vikter gör emellertid beräkningen smidigare och gör det bl.a. möjligt att ta med nya näringsgrenar och att byta näringsgren för arbetsställen varje år.

Val av arbetsställen, täckning och använda variabler

Arbetsställena för volymindexet för industriproduktionen (ung. 1 000) väljs bland de arbetsställen som ingår i företagsregistret. Till urvalet för volymindexet väljs de arbetsställen som mätt efter bruttovärdet av produktionen är

seen valitaan toimialoittain tuotannon arvolla mitattuna suurimmat toimipaikat.

Teollisuuden volyyymi-indeksin suorakysely toteutetaan toimipaikoille lähetettävällä lomakkeella tai sähköisellä tiedonkeruulla. Valtaosa tiedonantajista ilmoittaa arvo tietoja, jotka deflatoidaan tuottajahintaindeksillä. Osa tiedonantajista ilmoittaa tuotettujen tavaroiden määrätietoja ns. korvikemuuttujina voidaan kysyä kulutettua energiaa tai käytettyjä raaka-aineita. Vuodesta 2008 alkaen on kysytty tuotannon arvoa jaettuna tavaratuotantoon, teollisiin palveluihin, muihin palveluihin sekä kaupallisen toiminnan marginaaliin.

Volyyymi-indeksissä käytetään kolmea luokitusta, jotka ovat EU:n tavaranimikkeistön, Prodcomin, pohjalta teollisuuden suhdannetilaston tarpeisiin tehty sovellus, toimialaluokitus (TOL 2008) ja käyttötarkoitukseluokitus (luokkina energiatuotteet, raaka-aineet ja tuotantohyödykkeet, investointitavarat, kestokulutustavarat sekä muut kulutus tavarat).

Laskentamenetelmä

Kuukausittainen volyyymi-indeksi lasketaan tuotannon painotettuna aritmeettisena keskiarvona. Jokaiselle toimipaikalle lasketaan volyyymi-indeksi, jossa painoina käytetään suorakyselystä saatavia toimipaikoittaisia arvopainoja. Toimipaikan arvo- tms. tiedot jaetaan edellisvuoden keskiarvolla ja kerrotaan vastaavan nimikkeen edellisen vuoden arvolla. Kun kaikki samaan toimialaan kuuluvat toimipaikoittaiset indeksit painotetaan yhteen, saadaan toimialaluokituksen 5-numerotason indeksi. Tämän jälkeen tarkimman toimialatason indeksit painotetaan uusimmilla saatavilla olevilla jalostusarvoilla ylemmille toimialatasoille.

Volyyymi-indeksistä lasketaan alkuperäinen toimialoittainen sarja. Volyyymi-indeksin työpäiväkorjaus ja kausitasoitus toteutetaan mallipohjaisesti. Teollisuuden volyyymi-indeksin laskennassa sovelletaan TRAMO/SEATS menetelmää.

Tilastokeskus tuottaa indeksitietoja myös kausitasoitettuna ja trendisarjoina. Kausitasoitus on laskennallinen menetelmä, jonka avulla pyritään poistamaan työpäiväkorjatuista sarjoista säännöllisenä toistuva kausivaihtelu. Trendisarjasta on poistettu myös epä säännöllinen vaihtelu.

Luotettavuus ja vertailtavuus

Teollisuustuotannon volyyymi-indeksin laskennassa luotettavuuteen pyritään perustietojen huolellisella tarkistuksella, toimipaikkojen painorakenteen säännöllisellä seuraamisella sekä korjaamalla kuukausi-indeksiä teollisuuden rakennetilaston totaaliaineistosta laskettavalla vuosivolyyymi-indeksillä.

Teollisuustuotannon volyyymi-indeksin vastauskato kuukausittain on alle prosentti laskennassa mukana olevista toimipaikoista.

Korvikemuuttujien käyttö saattaa heikentää indeksin luotettavuutta. Tietojen luotettavuuteen vaikuttavat myös

störst inom de olika näringsgrenarna.

Den direkta enkäten för volymindeks över industriproduktionen görs med en blankett som skickas till arbetsställen eller med elektronisk datainsamling. De flesta uppgiftslämnarna uppger värdeuppgifter som deflateras med producentprisindexet. En del av uppgiftslämnarna anger volymuppgifter för producerade varor, som s.k. ersättande variabler kan man fråga om förbrukad energi eller förbrukade råämnen. Fr.o.m. början av år 2008 har man frågat efter produktionens värde indelat i varuproduktion, industriella tjänster, andra tjänster samt marginal i kommersiell verksamhet.

I volymindeks används tre klassificeringar. Dessa är en tillämpning för statistiken över industrins konjunkturer som bygger på EU:s varunomenklatur, Prodcom, näringsgrensindelningen (NI2008) och en klassificering av användningsändamål (grupperna är energiprodukter, råvaror och produktionsvaror, investeringsvaror, kapitalvaror samt övriga konsumtionsvaror).

Beräkningsmetod

Det månatliga volymindeks beräknas som ett vägt aritmetiskt medelvärde av produktionsvolymerna. Ett volymindeks beräknas för varje arbetsställe och som vikter används då viktvärdena för de olika arbetsställen som erhållits via en direkt enkät. Värdeuppgifter o.d. uppgifter för arbetsstället divideras med medeltalet för föregående år och multipliceras med föregående års värde för motsvarande beteckning. Då alla index för de arbetsställen som hör till samma näringsgren sammanvägs, får man indexet på 5-siffrig nivå i näringsgrensindelningen. Därefter vägs indexet för den noggrannaste näringsgrensnivån med de nyaste tillgängliga förädlingsvärdena och därmed erhålls indexet för de högsta näringsgrensnivåerna.

Utgående från volymindeks beräknas den ursprungliga serien för varje näringsgren. Arbetsdagskorrigeringen och säsongutjämnningen görs utgående från en mall. I beräkningen av volymindeks för industriproduktionen tillämpas metoden TRAMO/SEATS.

Statistikcentralen producerar indexuppgifter också som säsongutjämnade uppgifter och som trendserier. Säsongutjämnningen är en metod, där man strävar efter att avlägsna regelbundet återkommande säsongvariation ur arbetsdagskorrigerade serier. Ur trendserierna har man dessutom avlägsnat oregelbunden variation.

Tillförlitlighet och jämförbarhet

Då volymindeks för industriproduktionen beräknas eftersträvas tillförlitlighet genom omsorgsfull kontroll av primäruppgifterna, regelbunden uppföljning av viktstrukturen inom näringsgrenarna och genom korrigering av månadsindexet med ett årsvolymindex som beräknas utgående från det totala statistikmaterialet över industrins struktur.

Det månatliga bortfallet i enkäten för volymindeks över industriproduktionen är under en procent av de arbetsställen som omfattas av enkäten.

tuotetuissa tavaroissa tapahtuneet laadunmuutokset, joita laskennassa ei pystytä huomioimaan.

Lisäksi osa tiedoista ei ole käytettävissä tilaston julkistamisajankohtana, jolloin joudutaan käyttämään estimointia.

Teollisuustuotannon paino-osuudet 2002-2007

Teollisuustuotannon paino-osuustaulukossa sivulla 6 esitetään indeksin laskennassa käytetyt toimialoittaiset painot. Toimialaluokituksen muutoksen johdosta indeksit on laskettu uudelleen vuosille 1995-2006 käyttämällä aina kyseisen vuoden painotietoja. Vuoden 2009 teollisuustuotannon laskennassa käytetään vuoden 2007 jalostusarvopainoja.

Lisätietoja teollisuustuotannon volyymi-indeksin muutoksista menetelmäselosteessa Tilaston kotisivuilla osoitteessa: <http://tilastokeskus.fi/til/ttvi/men.html>

Användningen av ersättande variabler kan försämra tillförlitligheten. Uppgifternas tillförlitlighet påverkas också av kvalitetsförändringar i de varor som producerats och som inte kan beaktas i indexberäkningen. Dessutom är en del av uppgifterna inte tillgängliga då statistiken offentliggörs. I sådana fall är man tvungen att använda estimering.

Viktandelarna i industriproduktionen 2002-2007

I tabellen över viktandelarna i industriproduktionen på sidan 6 presenteras de näringsgrensvisa vikter som används då indexet beräknas.

I samband med näringsgrensrevideringen har indexen beräknats på nytt för åren 1995-2006 genom att alltid använda viktuppgifter för ifrågavarande år. Vid beräkningen av industriproduktionen för år 2009 använder man 2007 års förädlingsvärdevikter.

Ytterligare information om ändringarna i volymindeket för industriproduktionen finns i metodbeskrivningen på statistikens [ingångssida](http://tilastokeskus.fi/til/ttvi/men.html) på adressen <http://tilastokeskus.fi/til/ttvi/men.html> (bara på finska)

Teollisuustuotannon paino-osuudet 2002-2007

Toimiala TOL 2008

2005=100

Paino

BCDE		2007	2005=100	2002	2003	2004	2005	2006
	Koko teollisuus	100	100	100	100	100	100	100
B	Kaivostoiminta ja louhinta	1,3	1,1	1	1,1	1,1	1,1	1,4
C	Teollisuus	86,1	87,2	90,6	89,5	88,7	87,2	85,1
	10 Elintarvikkeiden valmistus	5	5,6	5,5	5,6	5,6	5,6	4,8
	11 Juomien valmistus	0,9	1	1,1	1,1	1,1	1	1
	13 Tekstiilien valmistus	0,6	0,8	0,8	0,8	0,7	0,8	0,7
	14 Vaatteiden valmistus	0,4	0,6	0,7	0,6	0,6	0,6	0,5
	15 Nahan ja nahkatuotteiden valmistus	0,2	0,3	0,3	0,3	0,3	0,3	0,2
	16 Sahatavaran sekä puu- ja korkkituotteiden valmistus	4,6	4,1	4	4,2	4,2	4,1	4,1
	17 Paperin, paperi- ja kartonkituotteiden valmistus	8,3	9,6	14	11,7	10,9	9,6	9,8
	18 Painaminen ja tallenteiden jäljentäminen	1,8	2,1	2,2	2,1	2	2,1	1,9
	23 Muiden ei-metallisten mineraalituotteiden valmistus	3,2	3,4	3	2,9	3,1	3,4	3,1
	24 Metallien jalostus	6,1	5,1	3,5	3,9	4,8	5,1	6,2
	25 Metallituotteiden valmistus (pl. koneet ja laitteet)	7,8	6,9	6,5	6,4	6,3	6,9	6,9
	28 Muiden koneiden ja laitteiden valmistus	9,7	8,9	8,3	8,1	8	8,9	8,6
	29 Moottorijoneuvojen, perävaunujen ja puoliperävaunujen v	1,2	1,3	1,3	1,2	1,2	1,3	1,2
	30 Muiden kulkuneuvojen valmistus	1,2	1,5	2,1	2,1	1,5	1,5	1,4
	31 Huonekalujen valmistus	1,2	1,4	1,3	1,3	1,4	1,4	1,2
	32 Muu valmistus	1,1	1,3	1,4	1,3	1,5	1,3	1,1
	33 Koneiden ja laitteiden korjaus, huolto ja asennus	3	3,3	2,9	3,1	2,7	3,3	2,6
D	Sähkö-, kaasu-, lämpö- ja ilmastointihuolto	11,6	8,8	7,5	8,5	9,1	8,8	12,3
E	Vesihuolto, viemäri- ja jätevesihuolto	1,1	1	0,8	0,9	1	1	1,1
	36 Veden otto, puhdistus ja jakelu	0,8	0,8	0,8	0,8	0,9	0,8	0,8
	Erikoisindeksit							
10-11	Elintarviketeollisuus	5,9	6,6	6,7	6,7	6,7	6,6	5,8
13-15	Tekstiili-, vaatetus- ja nahkateollisuus	1,3	1,6	1,8	1,7	1,6	1,6	1,4
16-17	Metsäteollisuus	12,8	13,7	18	15,9	15,1	13,7	13,9
19-22	Kemianteollisuus	10,6	10,9	9,5	9,5	11,9	10,9	9,7
24-30	Metalliteollisuus	45,1	45	44	45,1	42,6	45	44,5
met-(26-27)	Muu metalliteollisuus*	26	23,7	21,6	21,7	21,8	23,7	24,4
26-27	Sähkö- ja elektroniikkateollisuus	19,2	21,3	22,4	23,4	20,9	21,3	20,1
25,28,29,30,33	Kone- ja metallituoteteollisuus	22,8	21,9	20,9	20,9	19,7	21,9	20,8
29-30	Kulkuneuvojen valmistus	2,4	2,8	3,3	3,3	2,7	2,8	2,6
	Käyttötarkoituseräluokitus							
	Raaka-aineet ja tuotantohyödykkeet	38,6	38,3	39,6	38,1	39,3	38,3	40,4
	Investointitavarat	34,2	35,6	37	37,4	33,7	35,6	35,2
	Kestokulutustavarat	1,5	1,7	1,7	1,7	1,8	1,7	1,6
	Muut kulutustavarat	10,5	11,9	11,8	11,6	11,8	11,9	11,1

* Metalliteollisuus pl. sähkö- ja elektroniikkateollisuus

Teollisuustuotanto väheni joulukuussa 5,9 prosenttia vuoden takaisesta

Koko teollisuuden työpäiväkorjattu tuotanto oli Tilastokeskuksen mukaan vuoden 2009 joulukuussa 5,9 prosenttia pienempi kuin vuotta aikaisemmin. Kausitasoitettu tuotanto oli kuitenkin 0,9 prosenttia suurempi kuin marraskuussa. Tuotanto on nyt kasvanut kolmena peräkkäisenä kuukautena edelliseen kuukauteen verrattuna. Viime vuonna teollisuustuotanto oli 20,9 prosenttia alhaisempi kuin vuonna 2008 ja tuotanto oli vuoden 2000 tasolla. Pudotus oli pahin Suomen itsenäisyyden aikana.

Vuoden takaiseen verrattuna tuotanto laski edelleen useilla päätoimialoilla. Eniten laski tuotanto muussa metalliteollisuudessa, 15,5 prosenttia. Sähkö- ja elektroniikkateollisuuden tuotanto laski 11,4 prosenttia. Elintarviketeollisuudessa tuotanto oli reilun prosentin pienempää kuin vuotta aiemmin. Eniten kasvoi Metsäteollisuus, 12,6 prosenttia. Metsäteollisuuden tuotanto kasvoi vuoden takaiseen verrattuna ensimmäisen kerran yli kahteen vuoteen. Myös sähkön ja lämmön sekä kemianteollisuuden tuotanto kasvoi vuoden takaisesta.

Teollisuuden kapasiteetin käyttöaste oli joulukuussa 64 prosenttia. Vuotta aiemmin kapasiteetin käyttöaste lähes samalla tasolla. Metsäteollisuuden kapasiteetin käyttöaste oli 67,4 prosenttia, mikä oli 7,2 prosenttiyksikköä korkeampi kuin joulukuussa 2008.

Estimointi

Teollisuustuotannon volyymi-indeksissä käytetään toimialalla sähkö- ja elektroniikkateollisuus (26-27) useana kuukautena vuodessa estimointia. Kyseisellä toimialalla Tilastokeskus estimoi tietoja 8 kertaa vuodessa. Toimialan kaikki tiedot eivät ole Tilastokeskuksen käytössä julkaisuajankohtina. Koska toimialalla (26-27) on vajaan 20 prosentin paino koko teollisuudesta, estimoinnin käyttö voi muuttaa teollisuustuotannon volyymi-indeksin pistelukuja ja muutosprosentteja, vaikka muilla toimialoilla eivät aikaisempien kuukausien tiedot tarkentuisi.

Industriproduktionen minskade i december med 5,9 procent från året innan

Enligt Statistikcentralen var den arbetsdagskorrigerade produktionen för hela industrin 5,9 procent mindre i december 2009 än året innan. Den säsongrensade produktionen var ändå 0,9 procent större än i november. Produktionen har nu ökat tre månader i följd jämfört med föregående månad. I följd var industriproduktionen 20,9 procent mindre än år 2008 och produktionen var på samma nivå som år 2000. Nedgången var den kraftigaste under självständighetstiden.

Jämfört med året innan sjönk produktionen ytterligare inom flera huvudnäringsgrenar. Mest sjönk produktionen inom övrig metallindustri, med 15,5 procent. Inom el- och elektronikindustrin minskade produktionen med 11,4 procent. Inom livsmedelsindustrin var produktionen drygt en procent mindre än året innan. Mest ökade skogsindustrin, 12,6 procent. Inom skogsindustrin ökade produktionen jämfört med året innan för första gången på mer än två år. Också produktionen inom el och värme samt den kemiska industrin ökade från året innan.

Kapacitetsutnyttjandegraden inom tillverkning var 64 procent i december. Året innan var kapacitetsutnyttjandegraden på nästan samma nivå. Inom skogsindustrin var kapacitetsutnyttjandegraden 67,4 procent, vilket var 7,2 procentenheter högre än i december 2008.

Estimering

I fråga om näringsgrenen (26-27) el- och elektronikindustri estimerar Statistikcentralen uppgifterna 8 gånger om året när det gäller volymindeket för industriproduktionen. Vid publiceringstidpunkten har Statistikcentralen inte tillgång till alla uppgifter om näringsgrenen. Eftersom näringsgrenen (26-27) har en vikt på något under 20 procent av hela industrin, kan användningen av estimering ändra indextalen och förändringsprocenten för volymindeket för industriproduktionen, även om uppgifterna för tidigare månader inte revideras inom övriga näringsgrenar.

Teollisuustuotannon volyyymi-indeksi, alkuperäinen

2005=100		Paino	2008	2008	2008	2009	2009	2009	Muutosprosentti	
		2007	Marras	Joulu	Vuoden alusta	Marras	Joulu	Vuoden alusta	2009Joulu/2008Joulu	Vuoden alusta
Toimiala TOL 2008										
BCDE	Koko teollisuus	100,0	114,8	99,1	115,5	95,6	94,9	91,4	-4,2	-20,9
B	Kaivostoiminta ja louhinta	1,3	65,4	43,3	101,8	61,3	41,3	120,7	-4,5	18,5
C	Teollisuus	86,1	115,6	98,4	117,2	95,2	92,5	89,9	-5,9	-23,3
	10 Elintarvikkeiden valmistus	5,0	104,4	94,6	101,4	110,0	97,6	101,0	3,2	-0,4
	11 Juomien valmistus	0,9	89,6	83,4	101,0	84,7	79,6	95,5	-4,6	-5,4
	13 Tekstiilien valmistus	0,6	78,7	70,4	86,9	74,2	77,9	67,2	10,6	-22,7
	14 Vaatteiden valmistus	0,4	126,6	72,9	89,4	94,6	63,9	69,8	-12,3	-21,9
	15 Nahan ja nahkatuotteiden valmistus	0,2	130,4	85,2	114,4	90,3	63,6	77,5	-25,4	-32,2
	16 Sahatavaran sekä puu- ja korkkituotteiden valmistus	4,6	76,8	53,5	87,1	75,8	60,3	66,5	12,7	-23,7
	17 Paperin, paperi- ja kartonkituotteiden valmistus	8,3	104,9	73,4	108,4	99,1	84,3	88,4	14,8	-18,4
	18 Painaminen ja tallenteiden jäljentäminen	1,8	97,6	85,3	99,9	78,6	70,5	79,1	-17,3	-20,8
	23 Muiden ei-metallisten mineraalituotteiden valmistus	3,2	90,0	64,8	104,4	76,3	58,8	72,8	-9,3	-30,3
	24 Metallien jalostus	6,1	66,8	60,9	90,8	83,5	84,8	73,2	39,2	-19,3
	25 Metallituotteiden valmistus (pl. koneet ja laitteet)	7,8	112,5	102,0	122,7	91,1	81,2	88,2	-20,4	-28,1
	28 Muiden koneiden ja laitteiden valmistus	9,7	110,1	148,0	123,2	84,3	105,0	88,6	-29,1	-28,1
	29 Moottorijoneuvojen, perävaunujen ja puoliperävaunujen	1,2	99,6	97,0	107,4	70,5	62,0	62,9	-36,1	-41,5
	30 Muiden kulkuneuvojen valmistus	1,2	78,9	69,1	130,1	51,5	54,4	83,5	-21,3	-35,8
	31 Huonekalujen valmistus	1,2	94,5	80,7	110,1	60,4	59,9	73,4	-25,7	-33,3
	32 Muu valmistus	1,1	121,5	141,1	125,3	113,1	147,2	109,5	4,3	-12,6
	33 Koneiden ja laitteiden korjaus, huolto ja asennus	3,0	115,4	150,3	119,3	103,9	126,9	110,5	-15,6	-7,4
D	Sähkö-, kaasu- ,lämpö- ja ilmastointihuolto	11,6	120,6	116,9	105,3	106,0	124,8	97,5	6,8	-7,4
E	Vesihuolto, viemäri- ja jätevesihuolto	1,1	97,9	117,7	104,1	98,0	107,8	98,8	-8,4	-5,1
	36 Veden otto, puhdistus ja jakelu	0,8	108,4	107,6	107,2	106,1	104,4	106,5	-3,0	-0,7
	Erikoisindeksit									
10-11	Elintarviketeollisuus	5,9	102,0	92,6	101,6	106,0	94,5	100,3	2,1	-1,2
13-15	Tekstiili-, vaatetus- ja nahkateollisuus	1,3	101,3	75,3	92,1	84,7	73,1	70,6	-2,9	-23,4
16-17	Metsäteollisuus	12,8	94,7	67,4	100,8	90,8	76,9	80,3	14,1	-20,3
19-22	Kemianteollisuus	10,6	104,6	92,3	114,8	103,4	95,2	99,4	3,1	-13,4
24-30	Metalliteollisuus	45,1	128,5	108,8	126,7	92,5	96,3	88,7	-11,5	-30,0
met-(26-27)	Muu metalliteollisuus*	26,0	97,8	104,8	113,5	84,8	88,6	82,8	-15,5	-27,1
26-27	Sähkö- ja elektroniikkateollisuus	19,2	171,3	115,8	145,5	98,2	108,7	96,5	-6,2	-33,7
25,28,29,30,33	Kone- ja metallituoteteollisuus	22,8	110,9	125,3	122,5	87,8	94,6	90,1	-24,6	-26,5
29-30	Kulkuneuvojen valmistus	2,4	92,9	83,8	118,8	63,5	59,1	73,2	-29,5	-38,4
	Käyttötarkoituseri									
	Raaka-aineet ja tuotantohyödykkeet	38,6	93,2	72,9	106,2	89,7	77,2	83,8	6,0	-21,1
	Investointitavarat	34,2	143,8	126,6	135,8	93,9	106,7	95,5	-15,8	-29,7
	Kestokulutustavarat	1,5	96,9	80,8	107,8	66,5	62,1	74,4	-23,1	-31,0
	Muut kulutustavarat	10,5	103,6	93,4	104,1	99,4	90,0	94,8	-3,7	-8,9

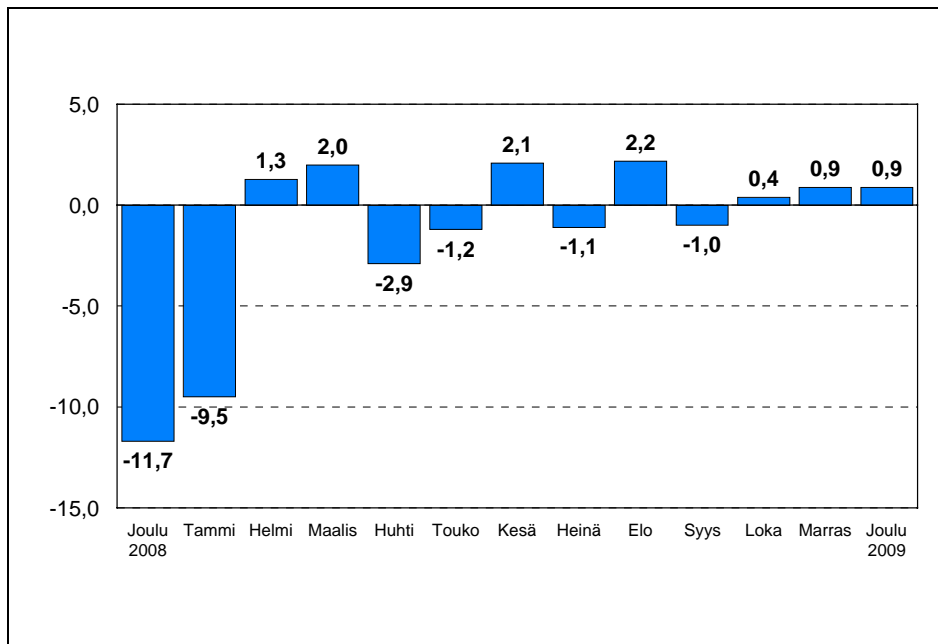
* Metalliteollisuus pl. sähkö- ja elektroniikkateollisuus

Teollisuustuotannon volyymi-indeksi, kausitasoitettu

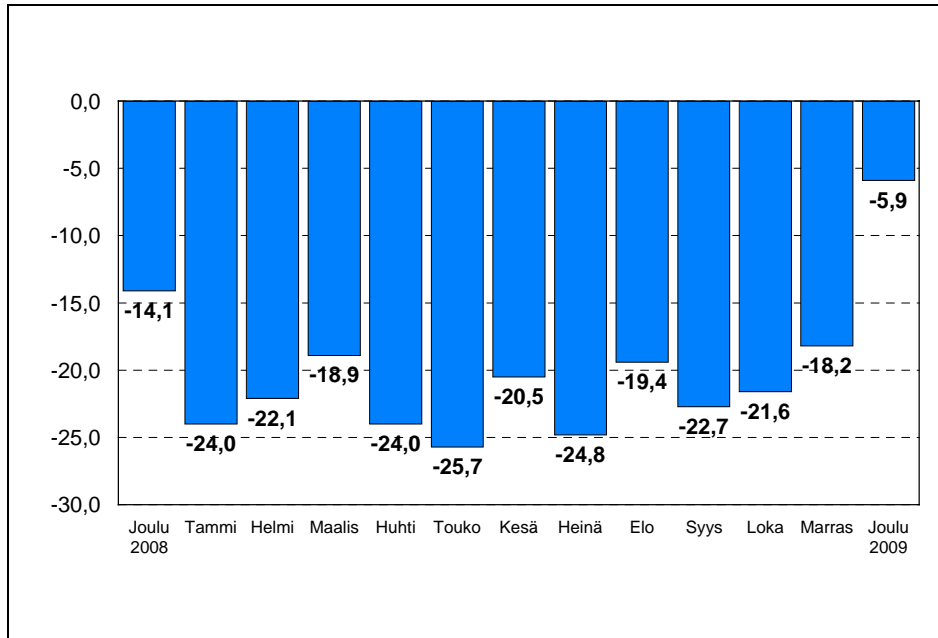
2005=100		Paino	2009	2009	2009	2009	Muutosprosentti			
		2007	Syys	Loka	Marras	Joulu	Elo/ Syys	Syys/ Loka	Loka/ Marras	Marras/ Joulu
Toimiala TOL 2008										
BCDE	Koko teollisuus	100,0	91,2	91,6	92,4	93,2	-1,0	0,4	0,9	0,9
B	Kaivostoiminta ja louhinta	1,3	103,4	68,3	85,8	81,6	-46,9	-33,9	25,6	-5,0
C	Teollisuus	86,1	90,7	90,3	92,5	91,7	0,1	-0,5	2,5	-0,9
	10 Elintarvikkeiden valmistus	5,0	100,1	98,4	101,7	100,0	-0,9	-1,7	3,4	-1,7
	11 Juomien valmistus	0,9	99,2	93,7	89,3	95,6	9,6	-5,5	-4,7	7,0
	13 Tekstiilien valmistus	0,6	66,3	64,0	65,3	69,8	3,2	-3,5	2,0	6,9
	14 Vaatteiden valmistus	0,4	64,9	68,1	64,3	66,8	-4,9	4,9	-5,5	3,8
	15 Nahan ja nahkatuotteiden valmistus	0,2	70,1	66,7	64,4	67,3	-11,1	-4,9	-3,4	4,5
	16 Sahatavaran sekä puu- ja korkkituotteiden valmistus	4,6	67,0	68,3	70,1	71,8	-0,6	2,0	2,5	2,4
	17 Paperin, paperi- ja kartonkituotteiden valmistus	8,3	94,4	95,8	96,1	96,4	9,7	1,5	0,4	0,3
	18 Painaminen ja tallenteiden jäljentäminen	1,8	77,4	74,0	73,5	72,8	1,2	-4,4	-0,7	-0,9
	23 Muiden ei-metallisten mineraalituotteiden valmistus	3,2	65,1	62,2	79,9	76,6	-7,6	-4,4	28,4	-4,1
	24 Metallien jalostus	6,1	80,1	81,7	77,3	81,0	12,4	1,9	-5,3	4,8
	25 Metallituotteiden valmistus (pl. koneet ja laitteet)	7,8	82,8	90,1	89,1	89,1	-3,4	8,9	-1,1	-0,1
	28 Muiden koneiden ja laitteiden valmistus	9,7	80,3	80,5	85,5	83,7	7,5	0,3	6,1	-2,1
	29 Moottorijoneuvojen, perävaunujen ja puoliperävaunujen	1,2	49,0	57,9	60,6	61,4	-23,3	18,2	4,6	1,5
	30 Muiden kulkuneuvojen valmistus	1,2	71,7	64,5	60,5	66,5	-3,3	-10,1	-6,2	9,9
	31 Huonekalujen valmistus	1,2	65,0	59,1	61,5	65,8	-8,7	-9,2	4,2	7,0
	32 Muu valmistus	1,1	108,2	106,6	107,2	111,2	-1,1	-1,4	0,5	3,8
	33 Koneiden ja laitteiden korjaus, huolto ja asennus	3,0	111,3	104,4	105,0	101,6	4,5	-6,2	0,6	-3,3
D	Sähkö-, kaasu-, lämpö- ja ilmastointihuolto	11,6	90,9	98,4	94,6	106,3	-0,9	8,2	-3,8	12,3
E	Vesihuolto, viemäri- ja jätevesihuolto	1,1	101,0	100,2	99,4	97,1	4,1	-0,8	-0,9	-2,2
	36 Veden otto, puhdistus ja jakelu	0,8	106,2	107,0	106,3	105,2	0,6	0,7	-0,7	-1,0
	Erikoisindeksit	5,9	100,1	98,0	101,0	99,4	-0,6	-2,1	3,2	-1,7
10-11	Elintarviketeollisuus	1,3	70,4	69,3	65,8	71,8	79,5	-1,5	-5,0	9,1
13-15	Tekstiili-, vaatetus- ja nahkateollisuus	12,8	84,4	84,8	85,3	85,7	5,1	0,5	0,5	0,5
16-17	Metsäteollisuus	10,6	107,2	102,4	105,3	106,3	6,7	-4,4	2,8	1,0
19-22	Kemianteollisuus	45,1	86,5	87,2	89,1	95,1	-2,8	0,8	2,2	6,8
24-30	Metalliteollisuus	26,0	82,5	84,3	83,9	82,7	1,6	2,2	-0,5	-1,4
met-(26-27)	Muu metalliteollisuus*	19,2	92,3	91,9	94,3	113,1	-12,5	-0,4	2,6	19,8
26-27	Sähkö- ja elektroniikkateollisuus									
25,28,29,30,33	Kone- ja metallituoteteollisuus	22,8	85,5	85,5	84,4	81,8	-0,4	-0,0	-1,2	-3,1
29-30	Kulkuneuvojen valmistus	2,4	65,1	64,5	62,8	66,2	-10,2	-0,9	-2,7	5,5
	Käyttötarkoitukseluokitus									
	Raaka-aineet ja tuotantohyödykkeet	38,6	86,3	86,0	86,7	88,8	0,9	-0,4	0,9	2,4
	Investointitavarat	34,2	91,3	90,6	90,6	101,0	-5,3	-0,8	-0,0	11,5
	Kestokulutustavarat	1,5	67,0	61,2	63,6	66,1	-7,3	-8,6	3,9	3,8
	Muut kulutustavarat	10,5	94,4	91,3	92,2	92,2	1,3	-3,3	1,0	0,0

* Metalliteollisuus pl. sähkö- ja elektroniikkateollisuus

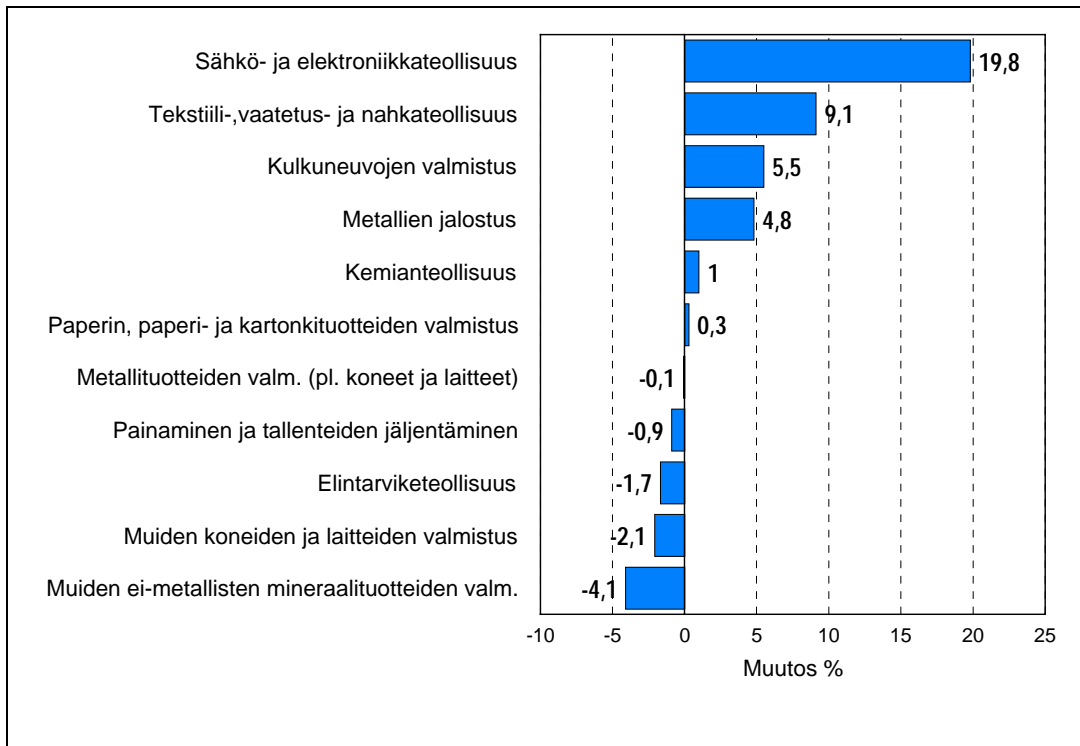
Kuvio 1. Teollisuustuotannon (BCDE) kausitasoitettu muutosprosentti edellisestä kuukaudesta, TOL 2008



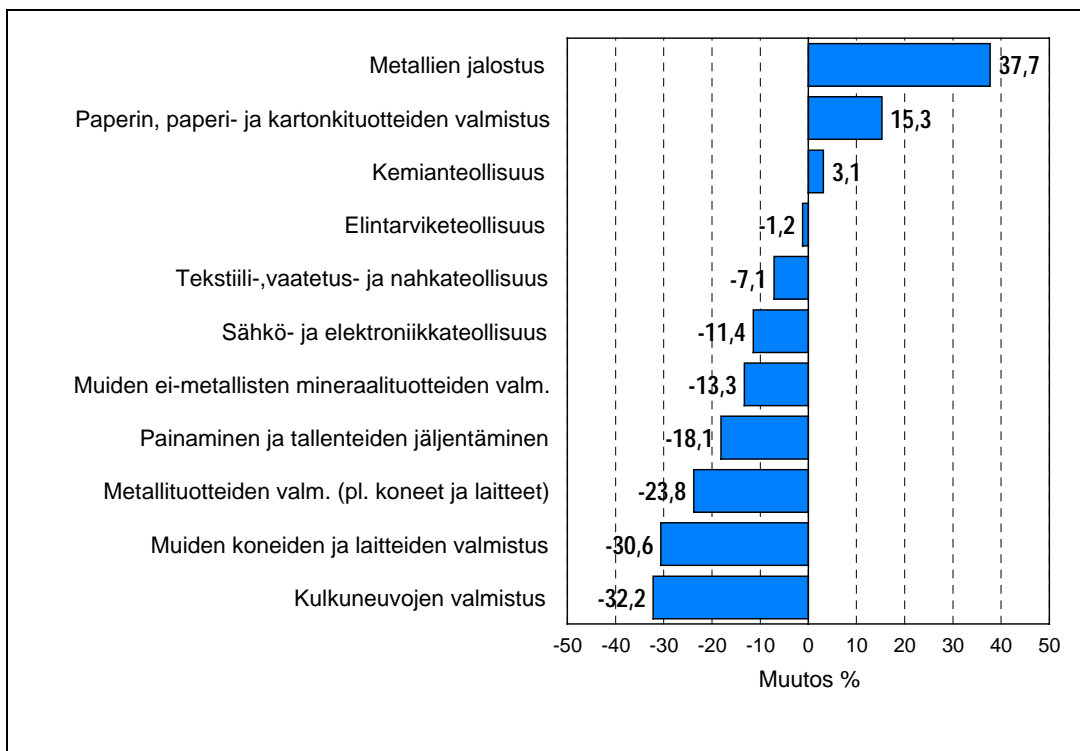
Kuvio 2. Teollisuustuotannon (BCDE) työpäiväkorjattu muutosprosentti edellisen vuoden vastaavasta kuukaudesta, TOL 2008



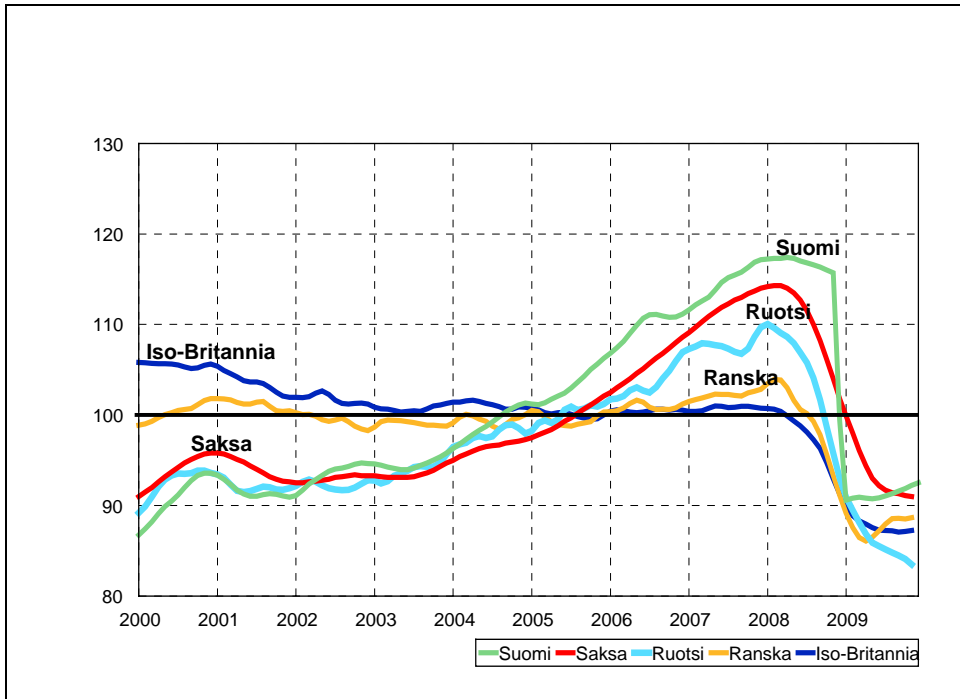
Kuvio 3. Teollisuustuotannon kausitasoitettu muutosprosentti marraskuu 2009 / joulukuu 2009, TOL 2008



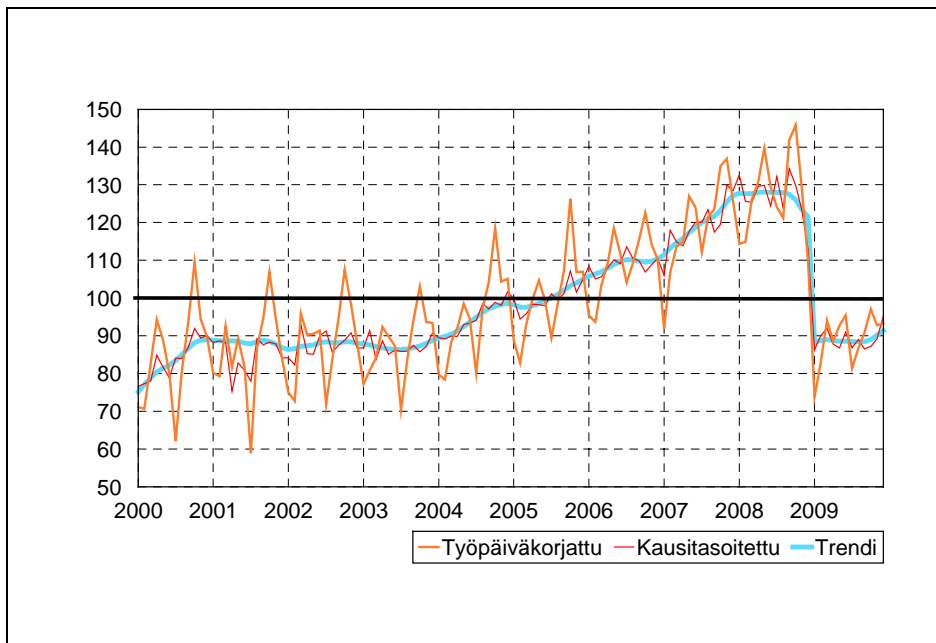
Kuvio 4. Teollisuustuotannon työpäiväkorjattu muutosprosentti joulukuu 2008 / joulukuu 2009, TOL 2008



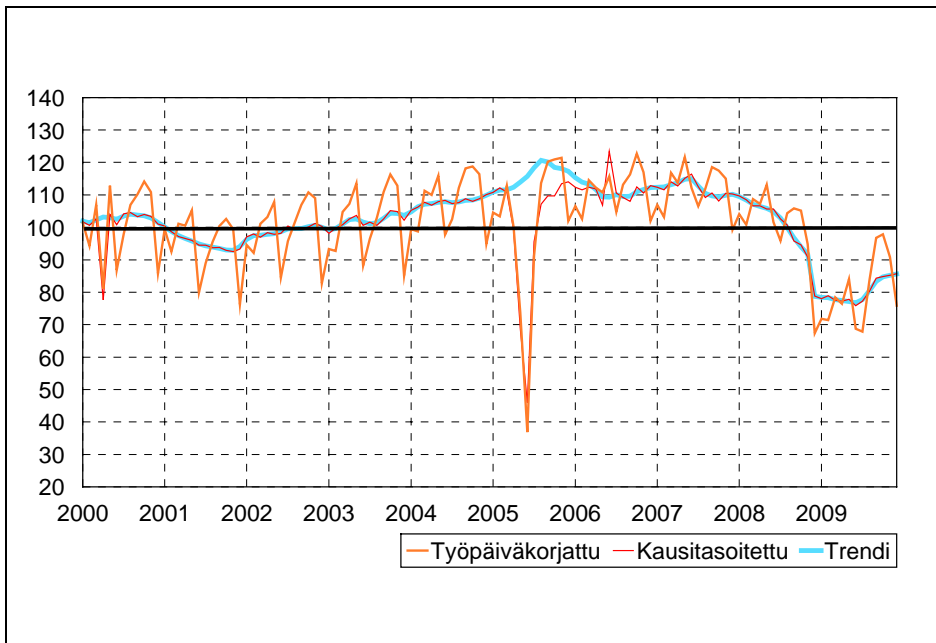
Kuvio 5. Teollisuustuotannon trendi Suomi (BCDE), Saksa, Ruotsi, Ranska ja Iso-Britannia (BCD) 2000 – 2009, 2005=100, TOL 2008



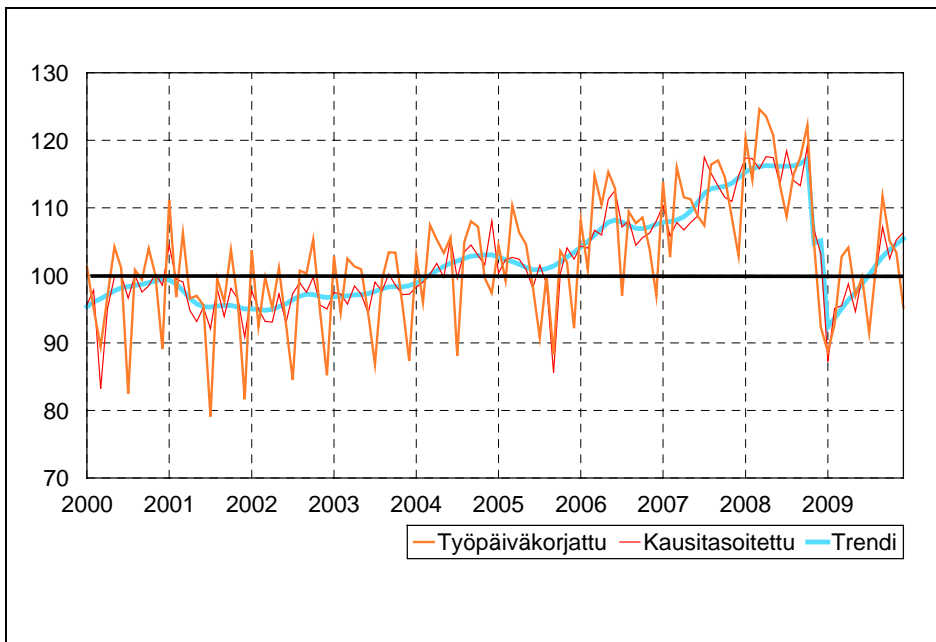
Kuvio 6. Metalliteollisuus TOL 24-30 teollisuustuotannon volyymi-indeksi 2000 – 2009 joulukuu, 2005=100, TOL 2008



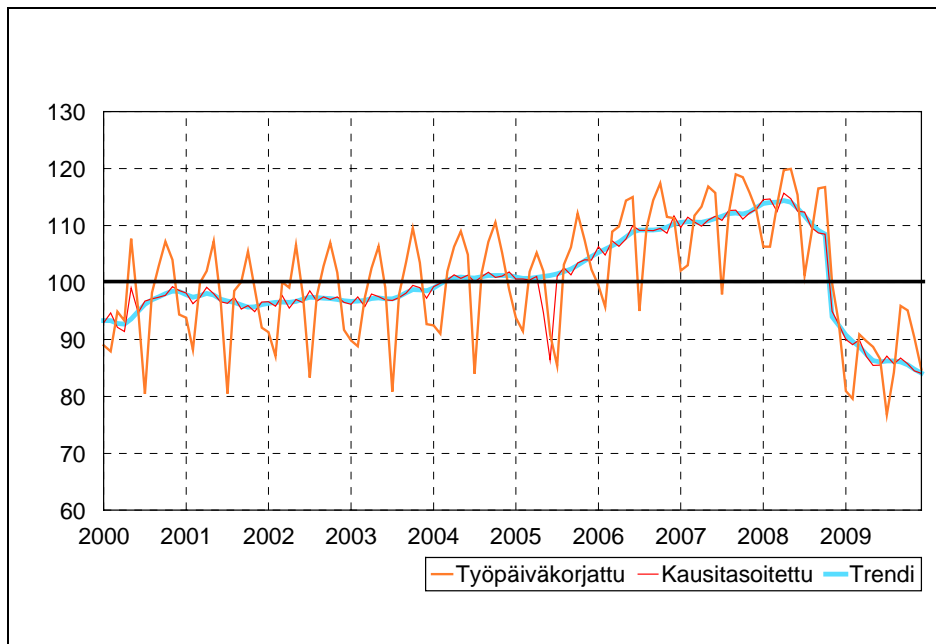
**Kuvio 7. Metsäteollisuus TOL 16-17,
teollisuustuotannon volyyymi-indeksi 2000 – 2009 joulukuu, 2005=100, TOL 2008**



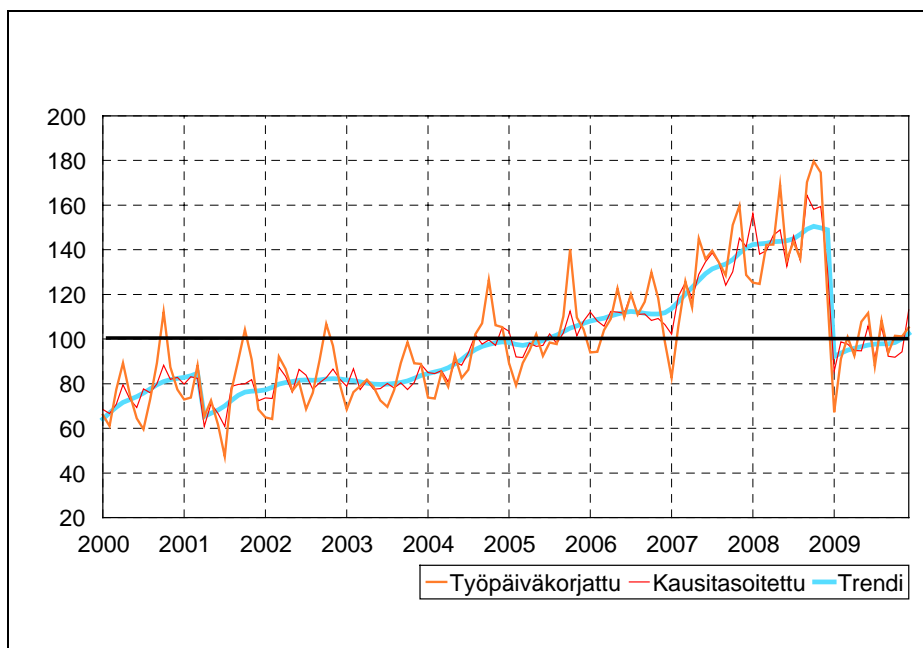
**Kuvio 8. Kemianteollisuus TOL 19-22,
teollisuustuotannon volyyymi-indeksi 2000 – 2009 joulukuu, 2005=100, TOL 2008**



Kuvio 9. Teollisuus (C) pl. (26-27)
teollisuustuotannon volyyymi-indeksi 2000 – 2009 joulukuu, 2005=100, TOL 2008



Kuvio 10. Sähkö- ja elektroniikkateollisuus (26-27),
teollisuustuotannon volyyymi-indeksi 2000 – 2009 joulukuu, 2005=100, TOL 2008



	Teollisuustuotannon volyymi-indeksi Alkuperäinen / Kausitasoitettu	Volymindex för industriproduktionen icke-korrigerad / Säsongrensad	Volume index for industrial production Non-adjusted / Seasonal adjusted
	2005=100	2005=100	2005=100
BCDE	Koko teollisuus	Hela industrin	Total industries
B=05-09	Kaivostoiminta ja louhinta	Utvinning av mineral	Mining and quarrying
C=10-33	Teollisuus	Tillverkning	Manufacturing
10	Elintarvikkeiden valmistus	Livsmedelsframställning	Manufacture of food products
11	Juomien valmistus	Framställning av drycker	Manufacture of beverages
13	Tekstiilien valmistus	Textilvarutillverkning	Manufacture of textiles
14	Vaatteiden valmistus	Tillverkning av kläder	Manufacture of wearing apparel
15	Nahan ja nahkatuotteiden valmistus	Tillv läder, läder- och skinnvaror mm	Manufacture of leather and related products
16	Sahatavaran sekä puu- ja korkkituotteiden valmistus	Tillv trä o varor av trä, kork od	Manufacture of wood and of products of wood and cork
17	Paperin, paperi- ja kartonkituotteiden valmistus	Pappers- o pappersvarutillverkn.	Manufacture of paper and paper products
18	Painaminen ja tallenteiden jäljentäminen	Graf prod o reprod av inspelningar	Printing and reproduction of recorded media
23	Muiden ei-metallisten mineraalituotteiden valmistus	Tillv av övr mineralprod, ej metall	Manufacture of other non-metallic mineral products
24	Metallien jalostus	Stål- och metallframställning	Manufacture of basic metals
25	Metallituotteiden valmistus (pl. koneet ja laitteet)	Tillv metallvaror, ej mask o app	Manufacture of fabricated metal products, except machi
28	Muiden koneiden ja laitteiden valmistus	Tillverkning av övriga maskiner	Manufacture of machinery and equipment n.e.c.
29	Moottoriajoneuvojen, perävaunujen ja puoliperävaunujen valmistus	Tillv av motorfordon o.d.	Manufacture of motor vehicles, trailers and semi-trailers
30	Muiden kulkuneuvojen valmistus	Tillverkn av andra transportmedel	Manufacture of other transport equipment
31	Huonekalujen valmistus	Tillverkning av möbler	Manufacture of furniture
32	Muu valmistus	Annan tillverkning	Other manufacturing
33	Koneiden ja laitteiden korjaus, huolto ja asennus	Rep o inst av maskiner o apparater	Repair and installation of machinery and equipment
D=35	Sähkö-, kaasu-, lämpö- ja ilmastointihuolto	Försörjning av el, gas, värme o kyla	Electricity, gas, steam and air conditioning supply
E	Vesihuolto, viemäri- ja jätevesihuolto	Vattenförsörjning; avf. r. avf. hant o san	Water supply; sewerage, waste management and re
36	Veden otto, puhdistus ja jakelu	Vattenförsörjning	Water collection, treatment and supply
	Käyttötarkoituksiluokitus	Klassificering efter användningsmål	Main industrial groupings
	Energiatuotteet	Energiprodukter	Energy products
	Raaka-aineet ja tuotantohyödykkeet	Råmaterial och kapitalvaror	Raw materials and productive goods
	Investointitavarat	Investeringsvaror	Investment goods
	Kestokulutustavarat	Varaktiga konsumtionsvaror	Durable goods
	Muut kulutustavarat	Andra konsumtionsvaror	Other consumer goods
	Erikoindeksit	Specialindex	Special indices
10-11	Elintarviketeollisuus	Livsmedelsindustri	Food industry
13-15	Tekstiili-, vaatetus- ja nahkateollisuus	Textil-, beklädnads- och läderindustri	Textile, clothing and leather industry
16-17	Metsäteollisuus	Skogsindustri	Forest industry
19-22	Kemianteollisuus	Kemisk industri	Chemical industry
24-30	Metalliteollisuus	Metallindustri	Metal industry
26-27	Sähkö- ja elektroniikkateollisuus	El- och elektronikindustri	Electrical and electronics industry
25,28,29,30,33	Kone- ja metallituoteteollisuus	Maskin- och metallvaruindustri	Machinery and metal product industry
29-30	Kulkuneuvojen valmistus	Tillverkning av transportmedel	Manufacture of transport equipment
	Otsikot:	Rubriker:	Titles:
	Paino	Vikt	Weight
	Muutosprosentti	Procentuell förändring	Percentual change
	Tammikuu, Helmikuu, Maalis, Huhti, Touko, Kesä, Heinä, Elo, Syys, Loka, Marras, Joulukuun alusta	Jan, Feb, Mar, Apr, Maj, Jun, Jul, Aug, Sep, Okt, Nov, Dec Från början av året	Jan, Feb, Mar, Apr, May, Jun, Jul, Aug, Sep, Oct, Nov, Dec From the beginning of the year

Suomen virallinen tilasto
Finlands officiella statistik
Official Statistics of Finland

Teollisuus 2009

*Industri
Industry*

Lisätietoja – Förfrågningar – Inquiries

Kari Rautio (09) 1734 2479

kari.rautio@tilastokeskus.fi

Aki Savolainen (09) 1734 2703

aki.savolainen@tilastokeskus.fi

Vastaava tilastojohtaja – Ansvarig statistikdirektör – Director in charge

Hannele Orjala

**Teollisuustuotannon volyymi-indeksin paperijulkaisua ei tuoteta vuoden 2010 tammi-
kuun julkaisusta alkaen.**

**Tietosisällöltään uusi pdf-julkaisu on saatavilla Tilastokeskuksen internet-sivuilta jul-
kaisupäivän aamuna.**

Ensimmäisen kerran 10.3.2010 klo 9.00

Asiakaspalaute: www.tilastokeskus.fi/palaute

*Tilastokeskus, myyntipalvelu
PL 4 C
00022 TILASTOKESKUS
puh. (09) 1734 2011
faksi (09) 1734 2500
myynti@tilastokeskus.fi
www.tilastokeskus.fi*

*Statistikcentralen, försäljning
PB 4 C
00022 STATISTIKCENTRALEN
tfn (09) 1734 2011
fax (09) 1734 2500
myynti@stat.fi
www.stat.fi*

*Statistics Finland, Sales Services
P.O.Box 4 C
FI-00022 STATISTICS FINLAND
Tel. + 358 9 1734 2011
Fax + 358 9 1734 2500
sales@stat.fi
www.stat.fi*

*ISSN 1795-5165
= Suomen virallinen tilasto
ISSN 0784-8234 (print)
ISSN 1796-3788 (pdf)
Tuotenumero 3326 (print)
Tuotenumero 3327 (pdf)
AA*