

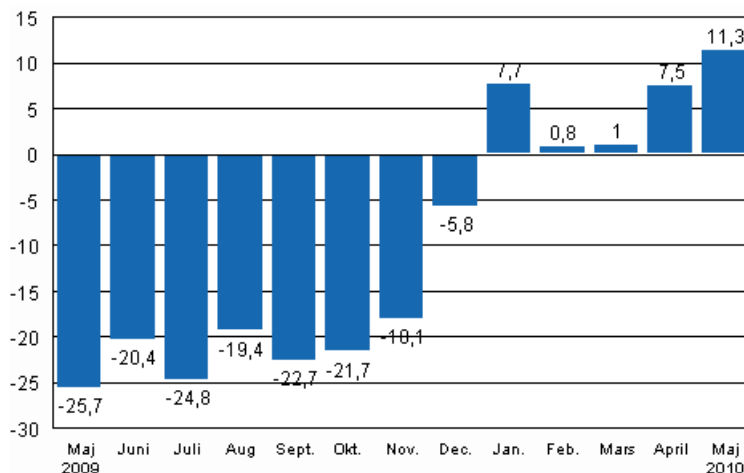
Volymindex för industriproduktionen

2010, maj

Den kraftiga tillväxten i industriproduktionen fortsatte i maj

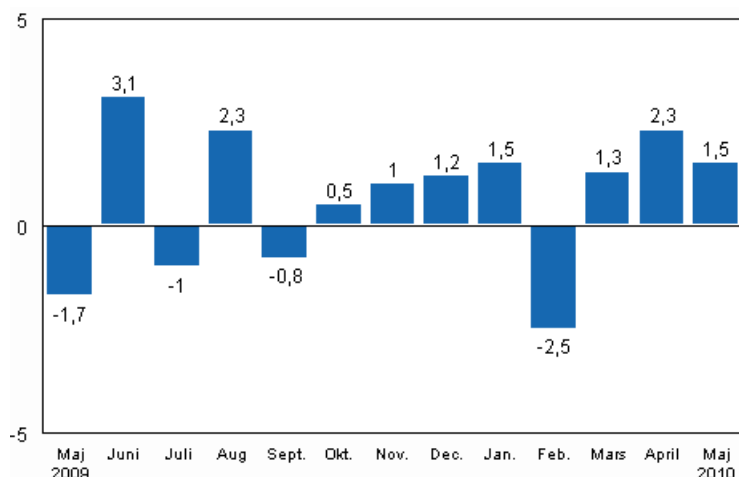
Enligt Statistikcentralen var den arbetsdagskorrigerade produktionen för hela industrin 11,3 procent högre i maj 2010 än året innan. I april var produktionen 7,5 procent högre än året innan. Under januari–maj 2010 har industriproduktionen ökat med 5,7 procent från året innan. Fastän industriproduktionen har ökat under början av året är den fortfarande nästan 20 procent lägre än under rekordåret 2008.

Den arbetsdagskorrigerade förändringen av industriproduktionen (BCDE) från motsvarande månad året innan, %, TOL 2008



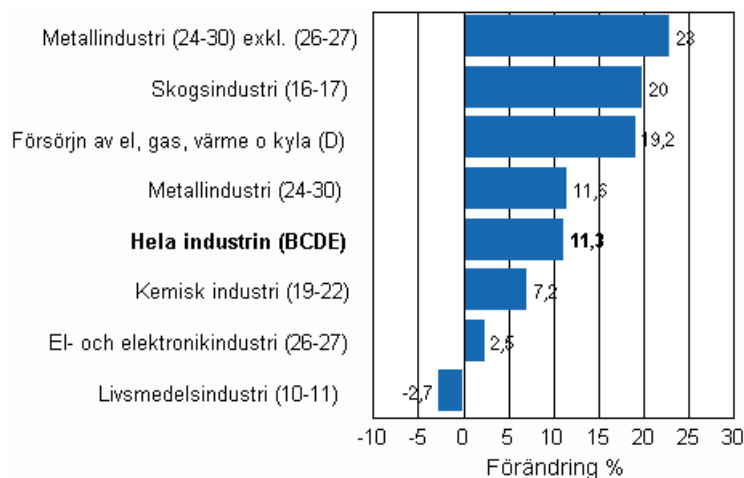
Den säsongrensade produktionen har ökat från och med oktober i fjol, med undantag av svackan i februari. Den säsongrensade produktionen ökade i maj med 1,5 procent jämfört med föregående månad. I april ökade produktionen med 2,3 procent från mars. I mars ökade den säsongrensade produktionen med 1,3 procent från februari.

Den säsongrensade förändringen av industriproduktionen (BCDE) från föregående månad, %, TOL 2008



I maj ökade alla huvudnäringsgrenar förutom livsmedelsindustrin. Mest ökade produktionen inom metallindustrin (exkl. el- och elektronikindustrin), med 23 procent. Inom skogsindustrin fortsatte produktionen att öka. I maj steg den med 20 procent. Inom den kemiska industrin ökade den arbetsdagskorrigerade produktionen i maj med drygt 7 procent. Den arbetsdagskorrigerade produktionen minskade inom livsmedelsindustrin, med något under 3 procent.

Den arbetsdagskorrigerade förändringen av industriproduktionen efter näringsgren 5/2009–5/2010, %, TOL 2008



Kapacitetsutnyttjandegraden inom tillverkning fortsatte att stiga. I maj var kapacitetsutnyttjandegraden inom tillverkning 74 procent, dvs. 6,5 procentenheter högre än året innan. Inom skogsindustrin var kapacitetsutnyttjandegraden i maj 85 procent, vilket var en ökning med 13 procentenheter från året innan. Kapacitetsutnyttjandegraden inom metallindustrin var i maj 69 procent, dvs. drygt 6 procentenheter högre än året innan.

Estimering

Statistikcentralen har utökat användningen av estimering och av indexet för maj har omkring 10 procent estimerats. Inom el- och elektronikindustrin (26–27) har estimering använts i beräkningen av indexet för maj. Vid statistikföringen av produktionen i företag med mindre än 50 anställda används dessutom skatteförvaltningens betalningsövervakningsmaterial. Inom tillverkning är andelen företag med mindre

än 50 anställda omkring 13 procent och detta material täcker nästan 70 procent av produktionen hos företag med mindre än 50 anställda. Statistikcentralen har inte tillgång till materialet i samband med publiceringen av volymindexet för industriproduktionen. Därför estimeras uppgifterna om dessa företag för månaden som publiceras, dvs. maj i det här fallet. Betalningsövervakningsmaterialet är tillgängligt när uppgifterna om den aktuella månaden publiceras andra gången, dvs. i uppgifterna för april.

De reviderade uppgifterna för maj publiceras tillsammans med uppgifterna om industriproduktionen för juni 10.8.2010 kl. 9.00. På grund av statistikmetoden kan de säsongrensade uppgifterna för de föregående månaderna förändras, även om de ursprungliga uppgifterna inte revideras. De säsongrensade uppgifterna har också arbetsdagskorrigerats.

Innehåll

Industriproduktionen ökade i maj med 11,3 procent	5
---	---

Tabeller

Tabell 1. Volymindex för industriproduktionen, förädlingsvärdeandel, icke-korrigerad, arbetsdagskorrigerad, säsongrensad procentuell förändring	6
---	---

Figurer

Figurbilagor

Figurbilaga 1. Den arbetsdagskorrigerade procentuella förändringen av industriproduktionen maj 2009/maj 2010, TOL 2008.....	7
Figurbilaga 2. Den säsongrensade förändringen av industriproduktionen, april 2010/maj 2010, TOL 2008.....	7
Figurbilaga 3. Trenden för industriproduktionen Finland, Tyskland, Sverige, Frankrike och Storbritannien (BCD) 2000-2010, 2005=100, TOL 2008.....	8

Industriproduktionen ökade i maj med 11,3 procent

Enligt Statistikcentralen var den arbetsdagskorrigerade produktionen för hela industrin i maj 11,3 procent större än året innan. Jämfört med april ökade den säsongrensade produktionen med 1,5 procent.

Den arbetsdagskorrigerade industriproduktionen ökade i maj med 10,3 procent från året innan. Produktionen inom metallframställning ökade rentav med 55,6 procent. Inom tillverkning av metallprodukter ökade produktionen med 18,6 procent och inom tillverkningen av pappersvaror med 16,4 procent från året innan. I maj var den arbetsdagskorrigerade produktionen inom tillverkning av trä 25,1 procent större än året innan. Produktionen minskade mest inom tillverkning av andra transportmedel, med 24,5 procent.

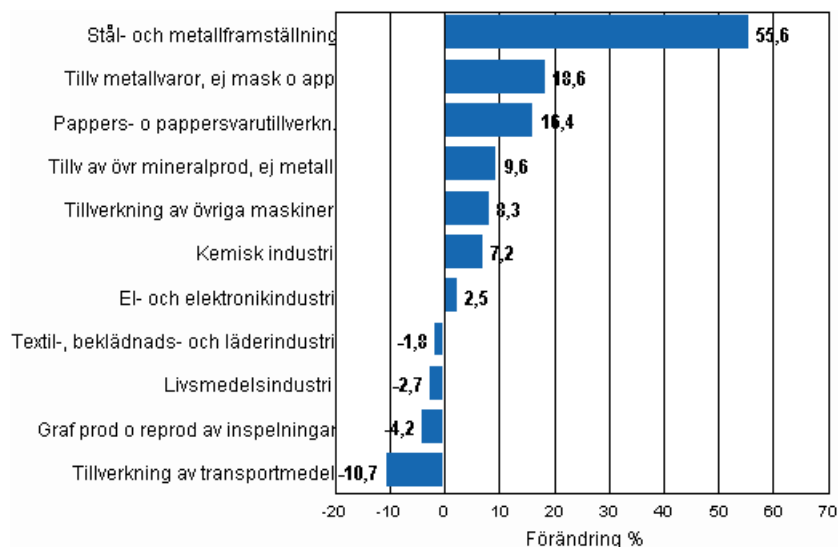
Tabell 1. Volymindex för industriproduktionen, förädlingsvärdeandel, icke-korrigerad, arbetsdagskorrigerad, säsongrensad procentuell förändring

	Förädlingsvärdeandel	Icke-korrigerad procentuell förändring, 2010 Maj / 2009 Maj	Arbetsdag korrigerad procentuell förändring, 2010 Maj / 2009 Maj	Säsongrensad procentuell förändring, 2010 Maj / 2010 April
Näringsgren (Tol 2008)				
Hela industrin	100,0	13,2	11,3	1,5
B Utvinning av mineral	1,3	8,3	-1,0	9,3
C Tillverkning	86,1	12,8	10,3	2,5
10 Livsmedelsframställning	5,0	1,4	-1,5	16,0
11 Framställning av drycker	0,9	-4,7	-4,7	6,4
13 Textilvarutillverkning	0,6	-2,7	-2,7	-1,3
14 Tillverkning av kläder	0,4	8,8	5,6	-6,0
15 Tillv läder, läder- och skinnvaror mm	0,2	8,9	3,4	-10,8
16 Tillv trä o varor av trä, kork od	4,6	28,6	25,1	-4,1
17 Pappers- o pappersvarutillverkn.	8,3	15,9	16,4	-0,6
18 Graf prod o reprod av inspelningar	1,8	1,0	-4,2	0,7
23 Tillv av övr mineralprod, ej metall	3,2	12,3	9,6	-1,1
24 Stål- och metallframställning	6,1	59,2	55,6	21,7
25 Tillv metallvaror, ej mask o app	7,8	21,2	18,6	3,4
28 Tillverkning av övriga maskiner	9,7	10,7	8,3	1,9
29 Tillv av motorfordon o.d.	1,2	9,4	3,6	-2,8
30 Tillverkn av andra transportmedel	1,2	-20,0	-24,5	-6,3
31 Tillverkning av möbler	1,2	4,1	-1,2	5,3
32 Annan tillverkning	1,1	9,1	5,4	0,1
33 Rep o inst av maskiner o apparater	3,0	16,6	15,8	8,4
D Försörjn av el, gas, värme o kyla	11,6	19,3	19,2	-5,6
E Vattenförs; avl.r, avf.hant o san	1,1	-2,7	-3,8	-2,4
36 Vattenförsörjning	0,8	-2,7	-3,0	-2,2
Klassificering efter användningsmål:				
Råmaterial och kapitalvaror	38,6	24,5	24,5	2,5
Investeringsvaror	34,2	5,1	2,9	-1,3
Varaktiga konsumtionsvaror	1,5	1,9	-3,3	2,2
Andra konsumtionsvaror	10,5	0,9	-2,2	3,1
Specialindex:				
10-11 Livsmedelsindustri	5,9	0,4	-2,7	16,6
13-15 Textil-, beklädnads- och läderindustri	1,3	2,7	-1,8	-8,7
16-17 Skogsindustri	12,8	20,3	20,0	0,4
19-22 Kemisk industri	10,6	7,2	7,2	16,1
24-30 Metallindustri	45,1	14,2	11,6	1,4
26-27 EI- och elektronikindustri	19,2	1,7	2,5	-1,0
25,28-30,33 Maskin- och metallvaruindustri	22,8	12,8	9,1	1,4
29-30 Tillverkning av transportmedel	2,4	-7,2	-10,7	-4,6

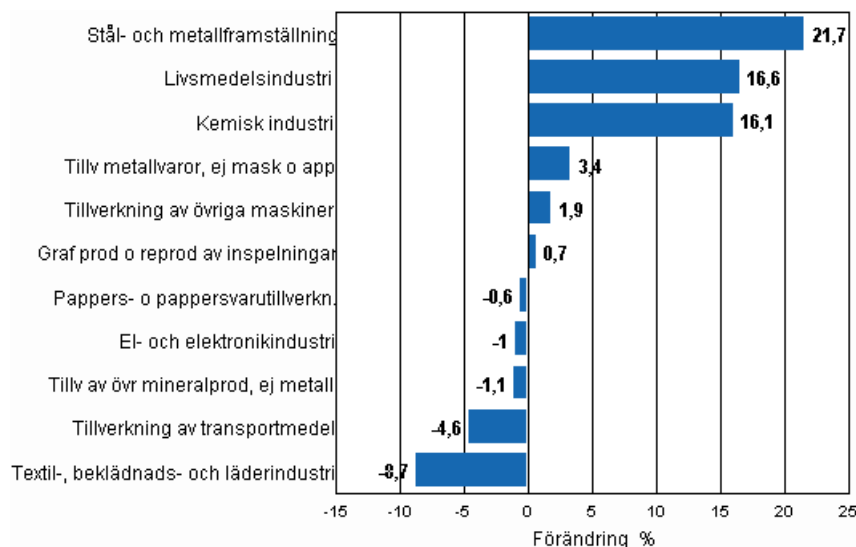
1) 2005=100

Figurbilagor

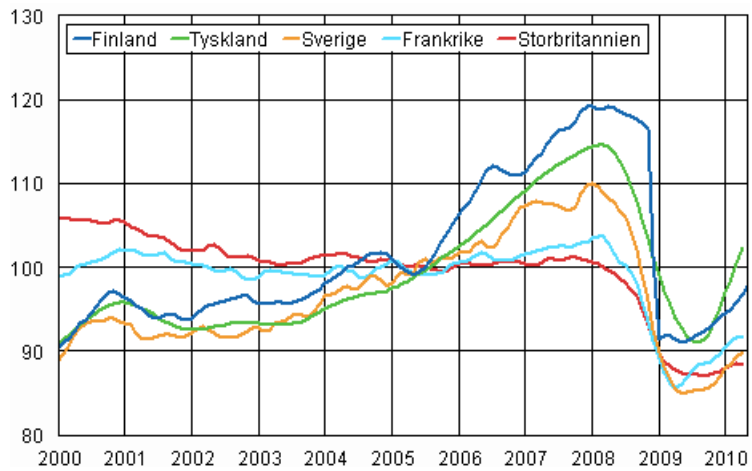
Figurbilaga 1. Den arbetsdagskorrigerade procentuella förändringen av industriproduktionen maj 2009/maj 2010, TOL 2008



Figurbilaga 2. Den säsongrensade förändringen av industriproduktionen, april 2010/maj 2010, TOL 2008



Figurbilaga 3. Trenden för industriproduktionen Finland, Tyskland, Sverige, Frankrike och Storbritannien (BCD) 2000-2010, 2005=100, TOL 2008



Förfrågningar

Kari Rautio (09) 1734 2479

Jukka Appelqvist (09) 1734 3391

Ansvarig statistikdirektör:

Hannele Orjala

volyyimi.indeksi@stat.fi

www.stat.fi