

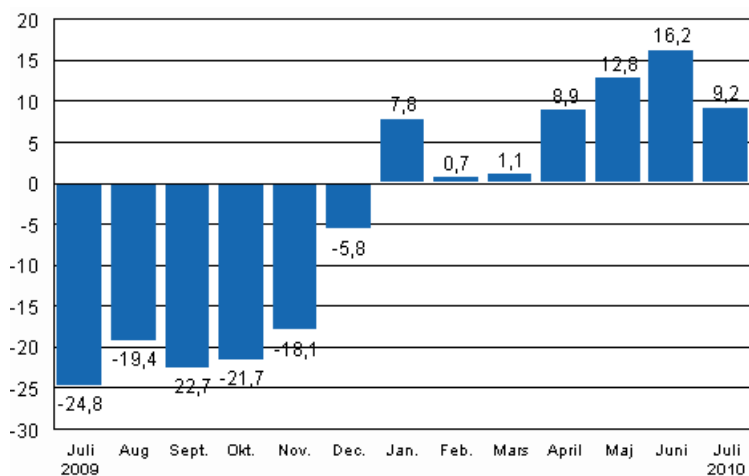
Volymindex för industriproduktionen

2010, juli

Industriproduktionen fortsatte att öka i juli

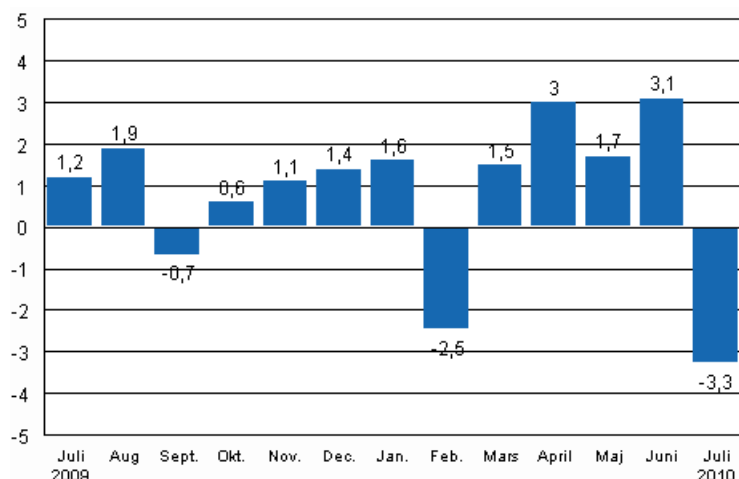
Enligt Statistikcentralen var den arbetsdagskorrigerade produktionen för hela industrin 9,2 procent högre i juli 2010 än året innan. I juni var produktionen 16,2 procent högre än året innan. Under januari–juli 2010 har industriproduktionen ökat med 8,2 procent från året innan.

Den arbetsdagskorrigerade förändringen av industriproduktionen (BCDE) från motsvarande månad året innan, %, TOL 2008



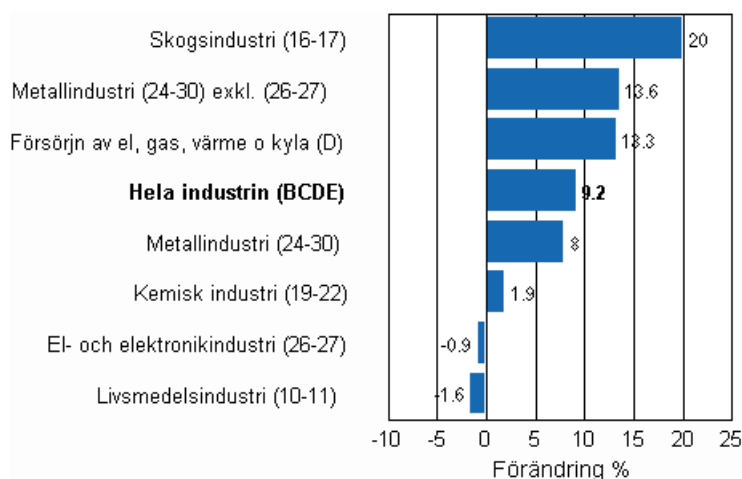
Den säsongsrensade produktionen minskade i juli med 3,3 procent jämfört med föregående månad. I juni ökade den säsongsrensade produktionen med 3,1 procent från maj. I maj ökade den säsongsrensade produktionen med 1,7 procent från april.

Den säsongrensade förändringen av industriproduktionen (BCDE) från föregående månad, %, TOL 2008



En stor del av huvudnäringsgrenarna ökade i juli. Mest ökade produktionen inom skogsindustrin, med 20 procent. Inom metallindustrin (exkl. el- och elektronikindustrin) ökade produktionen med 13,6 procent. Elproduktionen fortsatte att öka kraftigt. Den ökade i juli med 13,3 procent från året innan. Produktionen inom den kemiska industrin ökade i juli med något under 2 procent. I juni var produktionen inom den kemiska industrin drygt 13 procent större än året innan. Produktionen inom el- och elektronikindustrin minskade med något under en procent. Produktionen inom livsmedelsindustrin minskade i juli med 1,6 procent.

Den arbetsdagskorrigerade förändringen av industriproduktionen efter näringsgren 7/2009–7/2010, %, TOL 2008



I juli var kapacitetsutnyttjandegraden inom tillverkning nästan 70 procent, dvs. 9,7 procentenheter högre än året innan. Inom skogsindustrin var kapacitetsutnyttjandegraden i juli 75 procent, vilket var en ökning med nästan 17 procentenheter från året innan. Inom metallindustrin var kapacitetsutnyttjandegraden i juli 67,7 procent, dvs. 9 procentenheter högre än året innan.

Estimering

Statistikcentralen har utökat användningen av estimering och av indexet för juli har omkring 10 procent estimerats. Inom el- och elektronikindustrin (26–27) har estimering använts i beräkningen av indexet för juli. Vid statistikföringen av produktionen i företag med mindre än 50 anställda används Skatteförvaltningens

momsuppgifter. Inom industriproduktionen är andelen företag med mindre än 50 anställda omkring 13 procent och detta material täcker nästan 70 procent av produktionen hos företag med mindre än 50 anställda. Statistikcentralen har inte tillgång till materialet i samband med publiceringen av volymindexet för industriproduktionen. Därför estimeras uppgifterna om dessa företag för månaden som publiceras, dvs. juli i det här fallet. Skatteförvaltningens betalningsövervakningsmaterial är tillgängligt när uppgifterna om den aktuella månaden publiceras andra gången, dvs. i uppgifterna för juni.

De reviderade uppgifterna för juli publiceras tillsammans med uppgifterna om industriproduktionen i augusti 8.10.2010 kl. 9.00. På grund av statistikmetoden kan de säsongrensade uppgifterna för de föregående månaderna förändras, även om de ursprungliga uppgifterna inte revideras. De säsongrensade uppgifterna har också arbetsdagskorrigerats. Statistikcentralen publicerar de s.k. slutliga årsvolyminindexen för år 2009 i samband med indexet för augusti 8.10.2010. Beräkningen av det preliminära månatliga volymindexet baserar sig på ett urval av omkring 1 000 arbetsställen eller företag. Beräkningen av det slutliga årsvolyminindexet bygger på områdes- och näringsgrensstatistiken över industrin som beräknats i statistiken över industristrukturen. Samtidigt ändras också vikterna efter arbetsställe och näringsgren för att motsvara situationen år 2009. Ändringarna inverkar på uppgifterna för år 2009 och början av år 2010.

Innehåll

Industriproduktionen ökade i juli med 9,2 procent.....	5
--	---

Tabeller

Tabell 1. Volymindex för industriproduktionen, förädlingsvärdeandel, icke-korrigerad, arbetsdagskorrigerad, säsongrensad procentuell förändring	6
---	---

Figurer

Figurbilagor

Figurbilaga 1. Den arbetsdagskorrigerade procentuella förändringen av industriproduktionen juli 2009/juli 2010, TOL 2008.....	7
Figurbilaga 2. Den säsongrensade förändringen av industriproduktionen, juni 2010/juli 2010, TOL 2008.....	7
Figurbilaga 3. Trenden för industriproduktionen Finland, Tyskland, Sverige, Frankrike och Storbritannien (BCD) 2000-2010, 2005=100, TOL 2008.....	8

Industriproduktionen ökade i juli med 9,2 procent

Enligt Statistikcentralen var den arbetsdagskorrigerade produktionen för hela industrin i juli 9,2 procent större än året innan. Den säsongrensade produktionen sjönk i juli med 3,3 procent i förhållande till juni.

Den arbetsdagskorrigerade industriproduktionen ökade i juli med 7,9 procent från året innan. Produktionen inom metallframställning ökade i juli med 35,8 procent. Inom tillverkningen av pappersvaror ökade produktionen med 21,3 procent från året innan. I juli var den arbetsdagskorrigerade produktionen inom tillverkning av trä 19,1 procent större än året innan. Tillverkningen av motorfordon ökade i juli med 26,7 procent. Produktionen minskade mest inom byggande av fartyg och båtar, med nästan 40 procent.

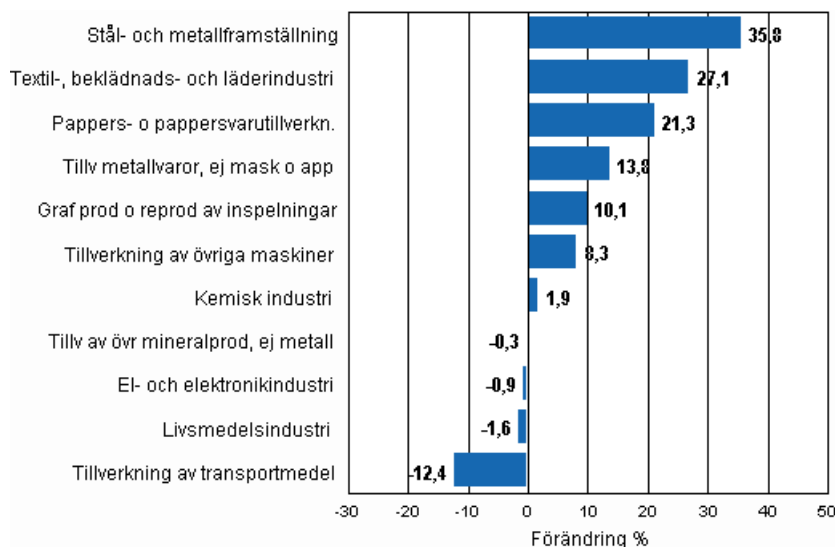
Tabell 1. Volymindex för industriproduktionen, förädlingsvärdeandel, icke-korrigerad, arbetsdagskorrigerad, säsongrensad procentuell förändring

	Förädlingsvärdeandel	Icke-korrigerad procentuell förändring, 2010 Juli / 2009 Juli	Arbetsdag korrigerad procentuell förändring, 2010 Juli / 2009 Juli	Säsongrensad procentuell förändring, 2010 Juli / 2010 Juni
Näringsgren (Tol 2008)				
Hela industrin	100,0	7,3	9,2	-3,3
B Utvinning av mineral	1,3	19,3	19,7	27,7
C Tillverkning	86,1	6,4	7,9	-4,1
10 Livsmedelsframställning	5,0	-3,4	-2,0	-2,2
11 Framställning av drycker	0,9	-0,8	-0,8	-1,7
13 Textilvarutillverkning	0,6	22,6	22,6	5,0
14 Tillverkning av kläder	0,4	3,3	6,4	-1,8
15 Tillv läder, läder- och skinnvaror mm	0,2	42,9	76,1	-1,0
16 Tillv trä o varor av trä, kork od	4,6	15,4	19,1	-0,0
17 Pappers- o pappersvarutillverkn.	8,3	21,7	21,3	-2,3
18 Graf prod o reprod av inspelningar	1,8	7,1	10,1	0,9
23 Tillv av övr mineralprod, ej metall	3,2	-2,1	-0,3	-5,7
24 Stål- och metallframställning	6,1	34,2	35,8	-4,8
25 Tillv metallvaror, ej mask o app	7,8	11,4	13,8	-1,6
28 Tillverkning av övriga maskiner	9,7	5,9	8,3	-2,4
29 Tillv av motorfordon o.d.	1,2	17,2	26,7	33,4
30 Tillverkn av andra transportmedel	1,2	-40,6	-39,5	-20,1
31 Tillverkning av möbler	1,2	1,3	4,7	2,4
32 Annan tillverkning	1,1	-8,5	-5,4	1,6
33 Rep o inst av maskiner o apparater	3,0	0,1	0,9	-2,0
D Försörjn av el, gas, värme o kyla	11,6	13,2	13,3	1,4
E Vattenförs; avl.r, avf.hant o san	1,1	10,2	11,4	4,4
36 Vattenförsörjning	0,8	10,2	10,5	7,5
Klassificering efter användningsmål:				
Råmaterial och kapitalvaror	38,6	17,0	17,0	-1,7
Investeringsvaror	34,2	-0,7	1,4	-5,5
Varaktiga konsumtionsvaror	1,5	-0,3	4,5	4,4
Andra konsumtionsvaror	10,5	-0,7	2,8	-3,7
Specialindex:				
10-11 Livsmedelsindustri	5,9	-2,9	-1,6	-2,7
13-15 Textil-, beklädnads- och läderindustri	1,3	15,9	27,1	6,4
16-17 Skogsindustri	12,8	19,7	20,0	-2,5
19-22 Kemisk industri	10,6	1,9	1,9	-7,0
24-30 Metallindustri	45,1	6,5	8,0	-5,4
26-27 EI- och elektronikindustri	19,2	-1,0	-0,9	-8,0
25,28-30,33 Maskin- och metallvaruindustri	22,8	5,2	7,1	-3,1
29-30 Tillverkning av transportmedel	2,4	-15,7	-12,4	7,4

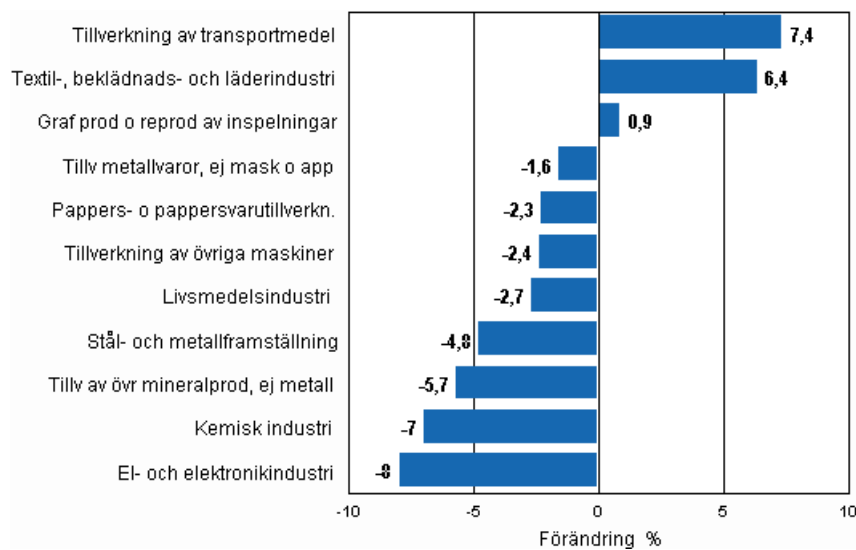
1) 2005=100

Figurbilagor

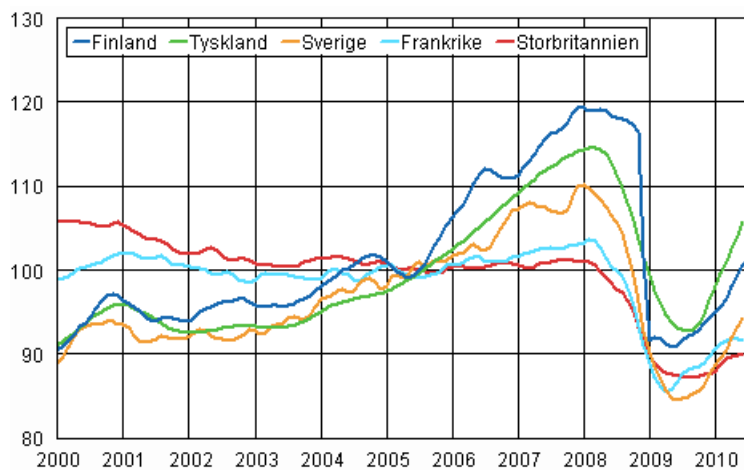
Figurbilaga 1. Den arbetsdagskorrigerade procentuella förändringen av industriproduktionen juli 2009/juli 2010, TOL 2008



Figurbilaga 2. Den säsongrensade förändringen av industriproduktionen, juni 2010/juli 2010, TOL 2008



Figurbilaga 3. Trenden för industriproduktionen Finland, Tyskland, Sverige, Frankrike och Storbritannien (BCD) 2000-2010, 2005=100, TOL 2008



Förfrågningar

Kari Rautio (09) 1734 2479

Jukka Appelqvist (09) 1734 3391

Ansvarig statistikdirektör:

Hannele Orjala

volyyimi.indeksi@stat.fi

www.stat.fi