

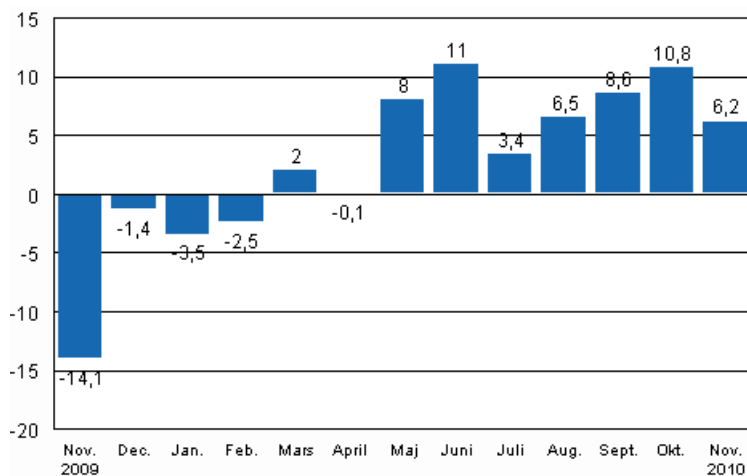
# Volymindex för industriproduktionen

2010, november

## Industriproduktionen ökade i november med 6,2 procent

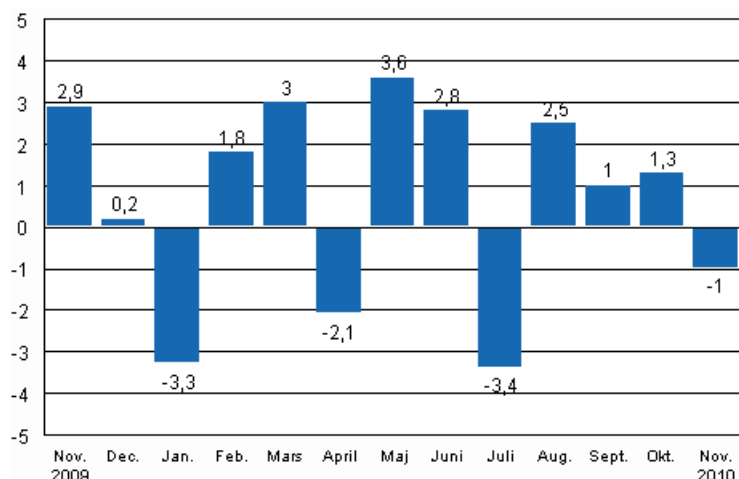
Enligt Statistikcentralen var den arbetsdagskorrigerade produktionen för hela industrin 6,2 procent högre i november 2010 än året innan. I oktober var produktionen 10,8 procent högre än året innan. Under januari–november ökade industriproduktionen med 5,4 procent jämfört med året innan.

### Den arbetsdagskorrigerade förändringen av industriproduktionen (BCDE) från motsvarande månad året innan, %, TOL 2008



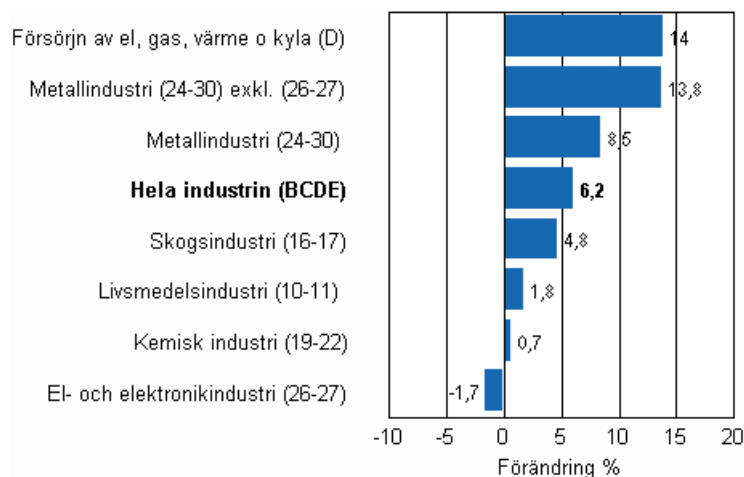
Den säsongsrensade produktionen minskade i november med en procent jämfört med föregående månad. I oktober ökade produktionen med 1,3 procent jämfört med föregående månad. I september ökade den säsongsrensade produktionen med en procent från augusti.

**Den säsongrensade förändringen av industriproduktionen (BCDE) från föregående månad, %, TOL 2008**



Produktionen inom de flesta huvudnäringsgrenar ökade i november. Mest ökade produktionen inom energiindustrin. Dess produktion ökade med 14 procent från året innan. Inom metallindustrin (exkl. el- och elektronikindustrin) ökade produktionen med 13,8 procent. Produktionen inom skogsindustrin ökade med något under 5 procent från året innan. Produktionen inom livsmedelsindustrin ökade i november med 1,8 procent. Produktionen inom den kemiska industrin ökade i november med något under en procent. Inom el- och elektronikindustrin minskade produktionen med 1,7 procent.

**Den arbetsdagskorrigerade förändringen av industriproduktionen efter näringsgren 11/2009–11/2010, %, TOL 2008**



I november var kapacitetsutnyttjandegraden inom tillverkning 78,3 procent, dvs. 6,4 procentenheter högre än året innan. Inom skogsindustrin var kapacitetsutnyttjandegraden i november 84,4 procent, vilket var en ökning med 8,1 procentenheter från året innan. Inom metallindustrin var kapacitetsutnyttjandegraden i november 75,2 procent, dvs. 5,4 procentenheter högre än året innan.

**Estimering**

Statistikcentralen har utökat användningen av estimering och av indexet för november har omkring 10 procent estimerats. Inom el- och elektronikindustrin (26–27) har estimering använts i beräkningen av indexet för november. Vid statistikföringen av produktionen i företag med mindre än 50 anställda används Skatteförvaltningens momsuppgifter. Inom industriproduktionen är andelen företag med mindre än 50

anställda omkring 13 procent och detta material täcker nästan 70 procent av produktionen hos företag med mindre än 50 anställda. Statistikcentralen har inte tillgång till detta material i samband med publiceringen av volymindexet för industriproduktionen. Därför estimeras uppgifterna om dessa företag för månaden som publiceras, dvs. november i det här fallet. Skatteförvaltningens betalningsövervakningsmaterial är tillgängligt när uppgifterna om den aktuella månaden publiceras andra gången, dvs. i uppgifterna för oktober.

De reviderade uppgifterna för november publiceras tillsammans med uppgifterna om industriproduktionen för december 10.2.2011 kl. 9.00. På grund av statistikmetoden kan de säsongrensade uppgifterna för de föregående månaderna förändras, även om de ursprungliga uppgifterna inte revideras. De säsongrensade uppgifterna har också arbetsdagskorrigerats.

# Innehåll

Industriproduktionen ökade i november med 6,2 procent .....	5
---	---

## Tabeller

Tabell 1. Volymindex för industriproduktionen, förädlingsvärdeandel, icke-korrigerad, arbetsdagskorrigerad, säsongrensad procentuell förändring .....	6
---	---

## Figurer

### Figurbilagor

Figurbilaga 1. Den arbetsdagskorrigerade procentuella förändringen av industriproduktionen november 2009/november 2010, TOL 2008.....	7
---	---

Figurbilaga 2. Den säsongrensade förändringen av industriproduktionen, oktober 2010/november 2010, TOL 2008.....	7
--	---

Figurbilaga 3. Trenden för industriproduktionen Finland, Tyskland, Sverige, Frankrike och Storbritannien (BCD) 2000-2010, 2005=100, TOL 2008.....	8
---	---

## ***Industriproduktionen ökade i november med 6,2 procent***

Enligt Statistikcentralen var den arbetsdagskorrigerade produktionen för hela industrin i november 6,2 procent högre än året innan. Den säsongrensade produktionen minskade i november med en procent jämfört med oktober.

Den arbetsdagskorrigerade industriproduktionen ökade i november med 5,2 procent från året innan. Inom textil, beklädnads- och läderindustrin ökade produktionen mest, med nästan 31 procent. Tillverkningen av metallprodukter ökade med 16 procent. Tillverkning av övriga maskiner ökade med drygt 18 procent. I november var den arbetsdagskorrigerade produktionen inom tillverkning av trä 5 procent högre än året innan. Pappersvarutillverkningen ökade med 3,5 procent. Produktionen minskade mest inom tillverkning av andra transportmedel. Dess produktion sjönk med 6,3 procent.

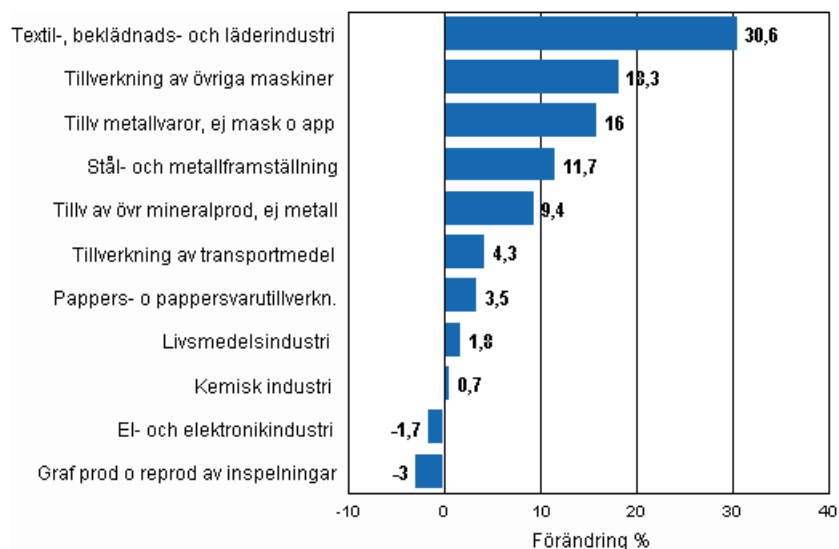
**Tabell 1. Volymindex för industriproduktionen, förädlingsvärdeandel, icke-korrigerad, arbetsdagskorrigerad, säsongrensad procentuell förändring**

	Förädlingsvärdeandel	Icke-korrigerad procentuell förändring, 2010 Nov. / 2009 Nov.	Arbetsdag korrigerad procentuell förändring, 2010 Nov. / 2009 Nov.	Säsongrensad procentuell förändring, 2010 Nov. / 2010 Okt.
Näringsgren (Tol 2008)				
Hela industrin	100,0	9,1	6,2	-1,0
B Utvinning av mineral	1,6	24,3	22,4	22,9
C Tillverkning	83,6	8,2	5,2	-1,4
10 Livsmedelsframställning	7,4	4,4	0,2	0,8
11 Framställning av drycker	1,3	17,1	17,1	3,1
13 Textilvarutillverkning	0,7	31,5	31,5	2,0
14 Tillverkning av kläder	0,4	26,4	22,6	0,3
15 Tillv läder, läder- och skinnvaror mm	0,2	34,9	34,9	-4,9
16 Tillv trä o varor av trä, kork od	3,3	10,5	5,0	2,5
17 Pappers- o pappersvarutillverkn.	7,5	3,1	3,5	2,8
18 Graf prod o reprod av inspelningar	2,2	-1,7	-3,0	-1,1
23 Tillv av övr mineralprod, ej metall	3,0	12,7	9,4	4,9
24 Stål- och metallframställning	2,1	13,1	11,7	-4,8
25 Tillv metallvaror, ej mask o app	8,6	16,0	16,0	-0,6
28 Tillverkning av övriga maskiner	11,3	20,4	18,3	-2,2
29 Tillv av motorfordon o.d.	1,1	15,8	10,9	-0,8
30 Tillverkn av andra transportmedel	1,4	-6,3	-6,3	1,5
31 Tillverkning av möbler	1,3	19,4	13,0	-0,4
32 Annan tillverkning	0,9	4,9	4,9	-0,0
33 Rep o inst av maskiner o apparater	3,9	5,1	4,2	3,4
D Försörjn av el, gas, värme o kyla	12,4	14,1	14,0	3,4
E Vattenförs; avl.r, avf.hant o san	2,3	2,8	1,3	0,9
36 Vattenförsörjning	0,7	3,9	3,9	2,2
Klassificering efter användningsmål:				
Råmaterial och kapitalvaror	34,6	8,8	7,1	-0,8
Investeringsvaror	31,1	9,5	6,8	-2,5
Varaktiga konsumtionsvaror	1,7	17,2	9,0	-3,1
Andra konsumtionsvaror	14,9	5,4	2,2	-4,6
Specialindex:				
10-11 Livsmedelsindustri	8,7	6,1	1,8	1,2
13-15 Textil-, beklädnads- och läderindustri	1,3	30,6	30,6	1,9
16-17 Skogsindustri	10,7	5,3	4,8	3,1
19-22 Kemisk industri	13,1	0,7	0,7	-6,3
24-30 Metallindustri	38,5	11,7	8,5	-2,0
26-27 El- och elektronikindustri	13,9	3,2	-1,7	-4,2
25,28-30,33 Maskin- och metallvaruindustri	26,2	15,3	12,1	-2,2
29-30 Tillverkning av transportmedel	2,5	4,3	4,3	2,2

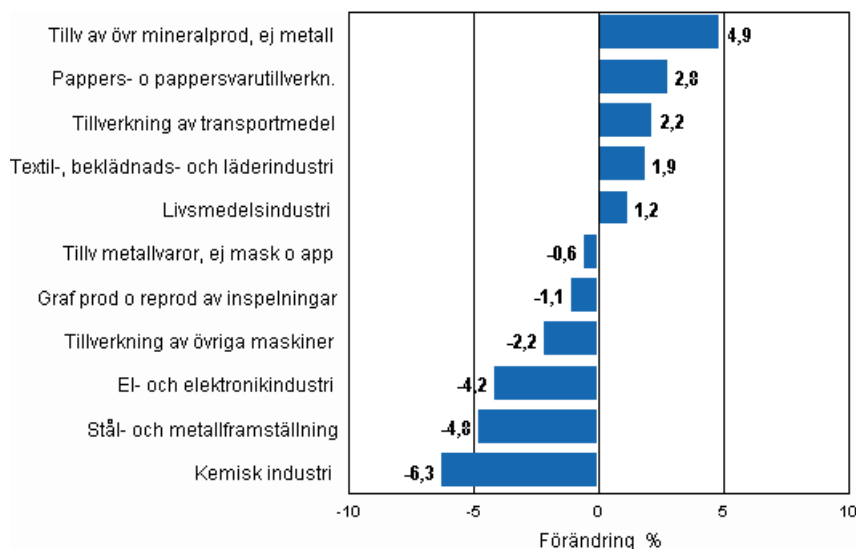
1) 2005=100

## Figurbilagor

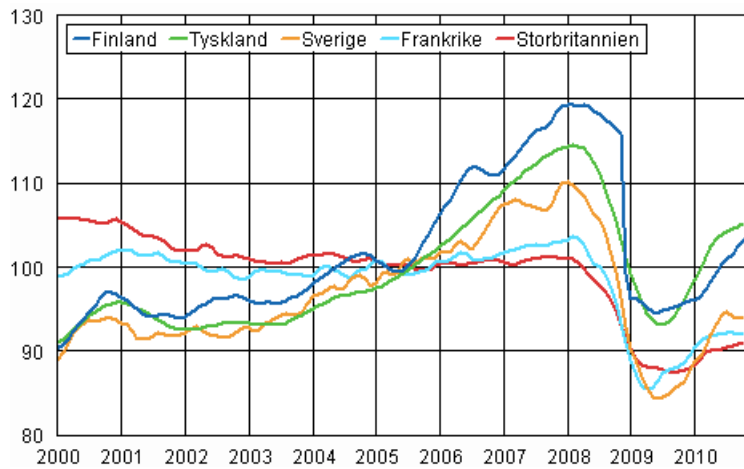
**Figurbilaga 1. Den arbetsdagskorrigerade procentuella förändringen av industriproduktionen november 2009/november 2010, TOL 2008**



**Figurbilaga 2. Den säsongrensade förändringen av industriproduktionen, oktober 2010/november 2010, TOL 2008**



**Figurbilaga 3. Trenden för industriproduktionen Finland, Tyskland, Sverige, Frankrike och Storbritannien (BCD) 2000-2010, 2005=100, TOL 2008**





## Förfrågningar

Kari Rautio (09) 1734 2479

Ansvarig statistikdirektör:

Hannele Orjala

[volyyimi.indeksi@stat.fi](mailto:volyyimi.indeksi@stat.fi)

[www.stat.fi](http://www.stat.fi)

Källa: Volymindex för industriproduktionen 2010, november. Statistikcentralen