

# Volymindex för industriproduktionen

2011, februari

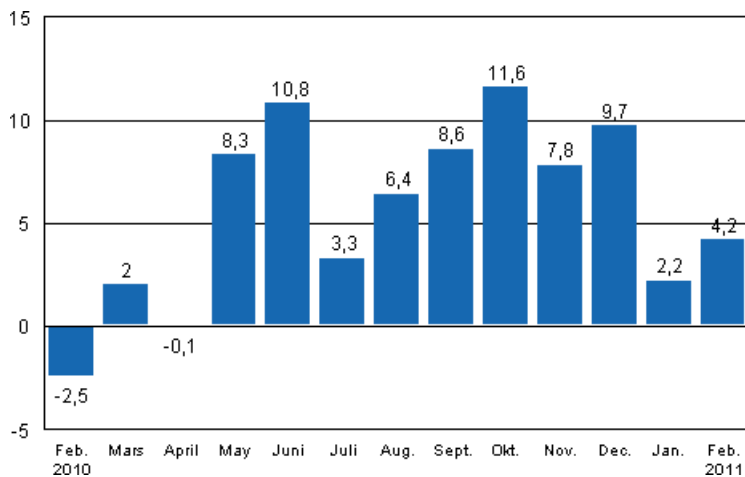
## Industriproduktionen ökade i februari med 4,2 procent

**Korrigerad 28.6.2011**

Nästan alla siffror har ändrats. [Mera information](#) om korrigeringen.

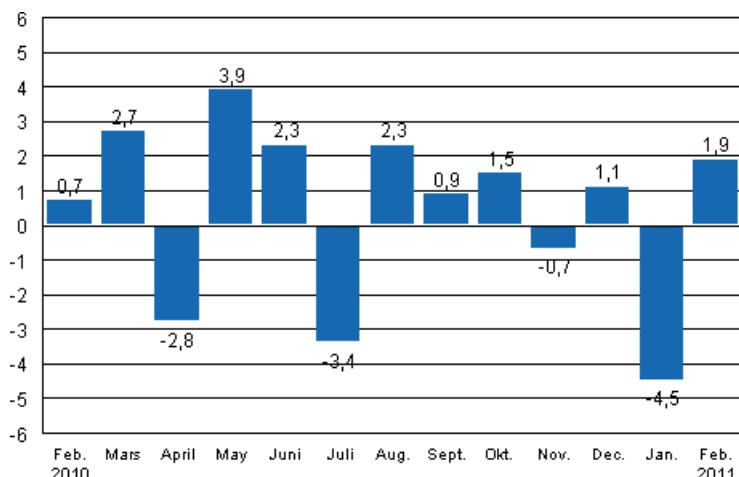
Enligt Statistikcentralen var den arbetsdagskorrigerade produktionen för hela industrin 4,2 procent högre i februari 2011 än året innan. I januari var produktionen 2,2 procent högre än i januari 2010.

### Den arbetsdagskorrigerade förändringen av industriproduktionen (BCDE) från motsvarande månad året innan, %, TOL 2008



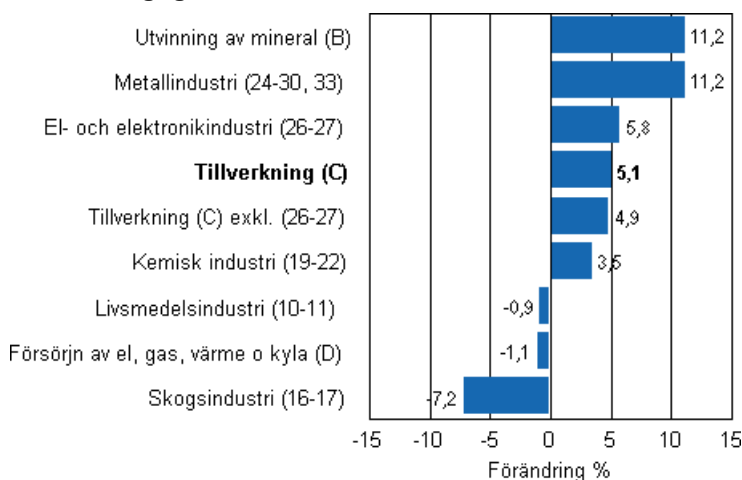
Den säsongrensade produktionen ökade i februari med 1,9 procent jämfört med januari. I januari minskade produktionen med 4,5 procent jämfört med föregående månad. I december ökade den säsongrensade produktionen med 1,1 procent från november.

**Den säsongrensade förändringen av industriproduktionen (BCDE) från föregående månad, %, TOL 2008**



Produktionen inom de flesta huvudnäringsgrenar ökade i februari. Av näringsgrenarna var metallindustrin med 11,2 procent större än i februari 2010. Inom utvinning av mineral ökade produktionen med 11,2 procent, inom den kemiska industrin med 3,5 procent och inom el- och elektronikindustrin med 5,8 procent. Av huvudnäringsgrenarna sjönk produktionen inom försörjning av el, gas, värme och kyla samt inom skogsindustrin. Inom skogsindustrin sjönk produktionen med 7,2 procent.

**Den arbetsdagskorrigerade förändringen av industriproduktionen efter näringsgren 2/2010–2/2011, %, TOL 2008**



I februari var kapacitetsutnyttjandegraden inom tillverkning 78,3 procent, dvs. 4,4 procentenheter högre än året innan. Inom skogsindustrin var kapacitetsutnyttjandegraden i februari 82 procent, vilket var 1,2 procentenheter mindre än i februari 2010. Inom metallindustrin var kapacitetsutnyttjandegraden i februari 79,3 procent, dvs. 8,2 procentenheter högre än året innan.

# Innehåll

Industriproduktionen ökade i februari med 4,2 procent.....	4
--	---

## Tabeller

Tabell 1. Volymindex för industriproduktionen, förädlingsvärdeandel, icke-korrigerad, arbetsdagskorrigerad, säsongrensad procentuell förändring .....	5
---	---

## Figurer

### Figurbilagor

Figurbilaga 1. Den arbetsdagskorrigerade procentuella förändringen av industriproduktionen februari 2010/februari 2011, TOL 2008.....	6
Figurbilaga 2. Den säsongrensade förändringen av industriproduktionen, januari 2011/februari 2011, TOL 2008....	6
Figurbilaga 3. Trenden för industriproduktionen Finland, Tyskland, Sverige, Frankrike och Storbritannien (BCD) 2000-2011, 2005=100, TOL 2008.....	7

## ***Industriproduktionen ökade i februari med 4,2 procent***

Enligt Statistikcentralen var den arbetsdagskorrigerade produktionen för hela industrin (BCDE) i februari 4,2 procent högre än året innan. Den säsongrensade produktionen ökade i februari med 1,9 procent i förhållande till januari.

Den arbetsdagskorrigerade industriproduktionen (C) ökade i februari med 5,1 procent från året innan. Tillverkning av transportmedel ökade, med 19,1 procent. Metallframställning ökade med 17,7 procent. Produktionen minskade inom näringsgrenen grafisk produktion och reproduktion av inspelningar. Dess produktion sjönk med 6,6 procent.

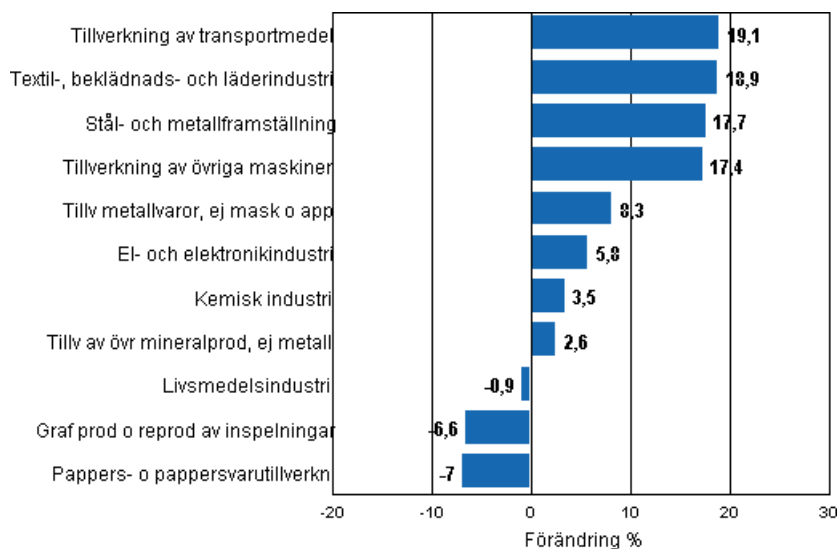
**Tabell 1. Volymindex för industriproduktionen, förädlingsvärdeandel, icke-korrigerad, arbetsdagskorrigerad, säsongrensad procentuell förändring**

	Förädlingsvärdeandel	Icke-korrigerad procentuell förändring, 2011 Febr. / 2010 Febr.	Arbetsdag korrigerad procentuell förändring, 2011 Febr. / 2010 Febr.	Säsongrensad procentuell förändring, 2011 Febr. / 2011 Jan.
Näringsgren (Tol 2008)				
Hela industrin	100,0	4,2	4,2	1,9
B Utvinning av mineral	1,6	11,2	11,2	-5,9
C Tillverkning	83,6	5,1	5,1	7,1
10 Livsmedelsframställning	7,4	-0,1	-0,1	0,3
11 Framställning av drycker	1,3	-5,0	-5,0	-0,1
13 Textilvarutillverkning	0,7	18,1	18,1	1,4
14 Tillverkning av kläder	0,4	22,5	22,5	4,0
15 Tillv läder, läder- och skinnvaror mm	0,2	14,6	14,6	-3,3
16 Tillv trä o varor av trä, kork od	3,3	-7,9	-7,9	-3,4
17 Pappers- o pappersvarutillverkn.	7,5	-7,0	-7,0	-3,0
18 Graf prod o reprod av inspelningar	2,2	-6,6	-6,6	-2,6
23 Tillv av övr mineralprod, ej metall	3,0	2,6	2,6	-0,0
24 Stål- och metallframställning	2,1	17,8	17,7	2,3
25 Tillv metallvaror, ej mask o app	8,6	8,3	8,3	4,5
28 Tillverkning av övriga maskiner	11,3	17,4	17,4	-4,3
29 Tillv av motorfordon o.d.	1,1	40,7	40,7	10,8
30 Tillverkn av andra transportmedel	1,4	-1,7	-1,7	2,2
31 Tillverkning av möbler	1,3	9,4	9,4	1,2
32 Annan tillverkning	0,9	-5,8	-5,8	1,0
33 Rep o inst av maskiner o apparater	3,9	9,6	9,6	1,6
D Försörjn av el, gas, värme o kyla	12,4	-1,1	-1,1	-0,8
E Vattenförs; avl.r, avf.hant o san	2,3	4,2	4,2	2,7
36 Vattenförsörjning	0,7	3,0	3,0	2,5
Klassificering efter användningsmål:				
Råmaterial och kapitalvaror	34,6	2,5	2,5	-0,2
Investeringsvaror	31,1	9,6	9,6	5,1
Varaktiga konsumtionsvaror	1,7	7,1	7,1	-5,8
Andra konsumtionsvaror	14,9	3,0	3,0	1,4
Specialindex:				
10-11 Livsmedelsindustri	8,7	-0,9	-0,9	0,4
13-15 Textil-, beklädnads- och läderindustri	1,3	18,9	18,9	0,8
16-17 Skogsindustri	10,7	-7,3	-7,2	-2,6
19-22 Kemisk industri	13,1	3,5	3,5	12,8
24-30 Metallindustri	38,5	11,3	11,3	3,9
26-27 El- och elektronikindustri	13,9	5,8	5,8	9,5
25,28-30,33 Maskin- och metallvaruindustri	26,2	13,4	13,4	-0,3
29-30 Tillverkning av transportmedel	2,5	19,1	19,1	5,3

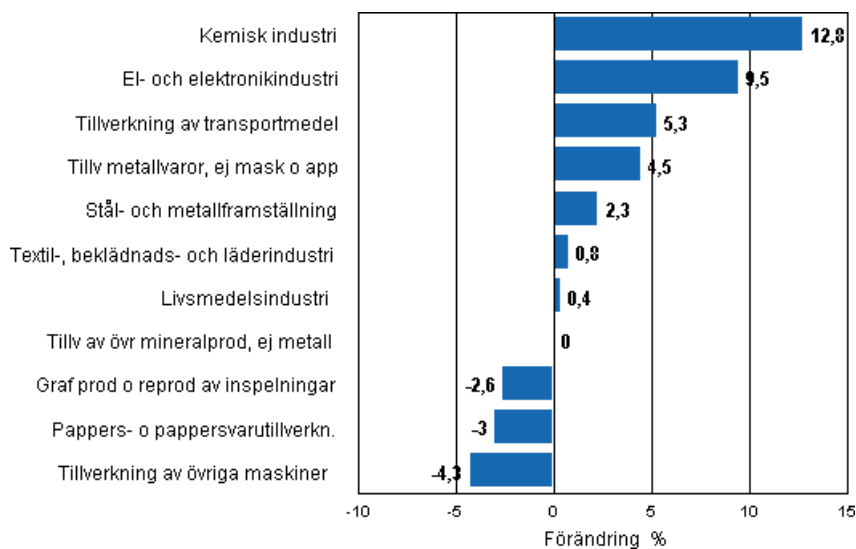
1) 2005=100

## Figurbilagor

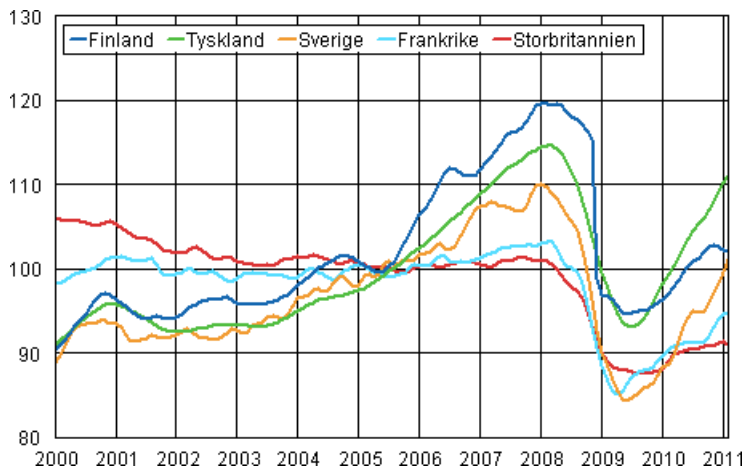
**Figurbilaga 1. Den arbetsdagskorrigerade procentuella förändringen av industriproduktionen februari 2010/februari 2011, TOL 2008**



**Figurbilaga 2. Den säsongrensade förändringen av industriproduktionen, januari 2011/februari 2011, TOL 2008**



**Figurbilaga 3. Trenden för industriproduktionen Finland, Tyskland, Sverige, Frankrike och Storbritannien (BCD) 2000-2011, 2005=100, TOL 2008**



## Förfrågningar

Kari Rautio (09) 1734 2479

Ansvarig statistikdirektör:

Hannele Orjala

[volyyimi.indeksi@stat.fi](mailto:volyyimi.indeksi@stat.fi)

[www.stat.fi](http://www.stat.fi)

Källa: Volymindex för industriproduktionen 2011, februari. Statistikcentralen