

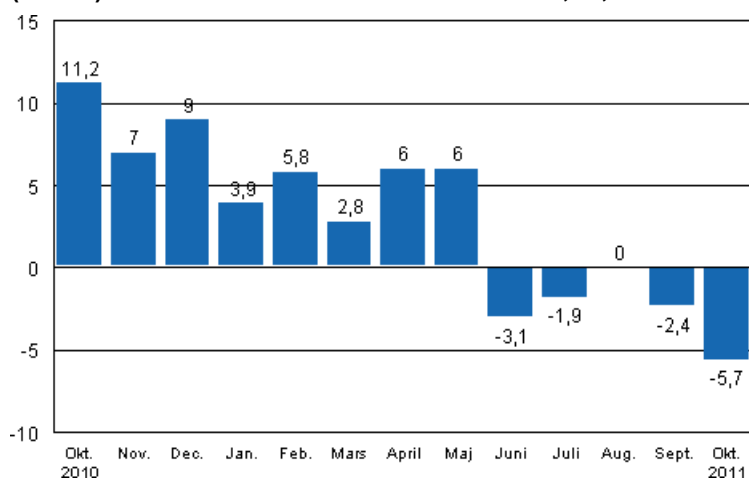
# Volymindex för industriproduktionen

2011, oktober

## Industriproduktionen minskade i oktober med 5,7 procent från året innan

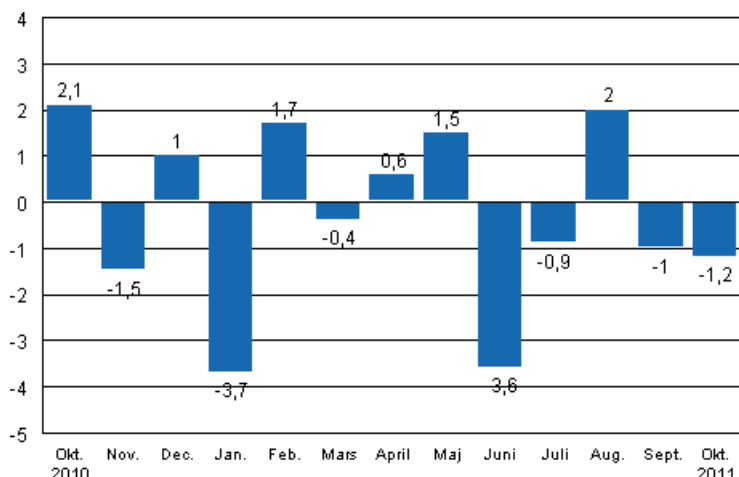
Enligt Statistikcentralen var den arbetsdagskorrigerade produktionen för hela industrin 5,7 procent mindre i oktober 2011 än året innan. I september sjönk produktionen med 2,4 procent. Under januari–oktober steg den arbetsdagskorrigerade produktionen med 0,9 procent från året innan.

### Den arbetsdagskorrigerade förändringen av industriproduktionen (BCDE) från motsvarande månad året innan, %, TOL 2008



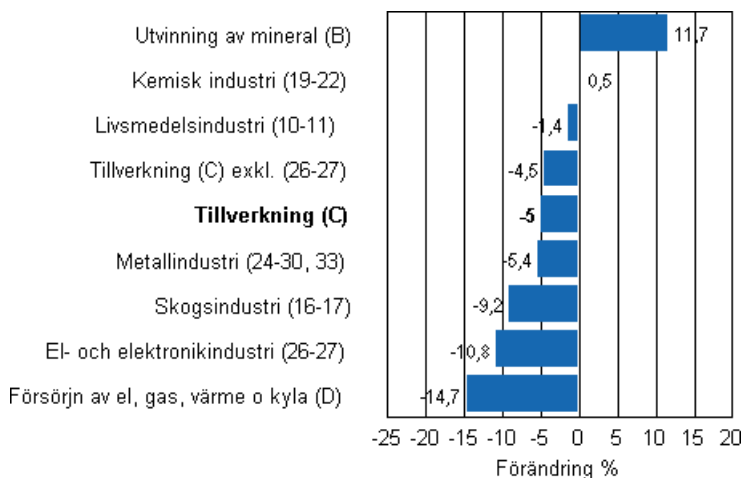
Den säsongrensade produktionen sjönk i oktober med 1,2 procent jämfört med september. I september sjönk produktionen med 1,0 procent från föregående månad. I augusti ökade den säsongrensade produktionen med 2,0 procent från juli.

**Den säsongrensade förändringen av industriproduktionen (BCDE) från föregående månad, %, TOL 2008**



Industriproduktionen minskade i oktober inom de flesta huvudnäringsgrenar. Mest sjönk produktionen inom elproduktionen, där minskningen var nästan 15 procent. Inom el- och elektronikindustrin minskade produktionen med 10,8 procent, inom skogsindustrin med 9,2 procent och inom metallindustrin med 5,4 procent. Inom den kemiska industrin ökade produktionen med 0,5 procent. Mest ökade produktionen inom utvinning av mineral, där ökningen var nästan 12 procent jämfört med året innan.

**Den arbetsdagskorrigerade förändringen av industriproduktionen efter näringsgren 10/2010–10/2011, %, TOL 2008**



I oktober var kapacitetsutnyttjandegraden inom tillverkning 79,7 procent, dvs. 3,5 procentenheter högre än året innan. Inom skogsindustrin var kapacitetsutnyttjandegraden i oktober 80,9 procent, dvs. 2,1 procentenheter lägre än i oktober 2010. Inom metallindustrin var kapacitetsutnyttjandegraden i oktober 79,5 procent, vilket var 7,1 procentenheter högre än under motsvarande period året innan.

**Estimering**

Den viktigaste orsaken till att uppgifter reviderats är den estimering som använts inom näringsgrenen el- och elektronikindustri (26–27). Eftersom uppgifter inte erhålls inom tidtabellen för statistikproduktionen när det gäller vissa börsbolag är man tvungen att estimeras uppgifterna. Näringsgrensuppgifterna måste estimeras åtta gånger om året. Vid statistikföring av produktionen i företag med mindre än 50 anställda används Skatteförvaltningens periodskatteuppgifter. Med skattematerialet täcker man nästan 70 procent av produktionen i företag med mindre än 50 anställda. Deras andel av industriproduktionen är omkring

13 procent. Statistikcentralen har inte tillgång till periodskattematerialet i samband med publiceringen av volymindexet för industriproduktionen. Därför estimeras uppgifterna om dessa företag för månaden som publiceras, dvs. oktober i det här fallet. Vid beräkningen av de reviderade uppgifterna för september, som nu publicerats, har Statistikcentralen haft tillgång till Skatteförvaltningens material.

De reviderade uppgifterna för oktober publiceras tillsammans med uppgifterna om industriproduktionen i november 10.1.2012 kl. 9.00. På grund av statistikmetoden kan de säsongrensade uppgifterna för de föregående månaderna förändras, även om de ursprungliga uppgifterna inte revideras. De säsongrensade uppgifterna har också arbetsdagskorrigerats.

# Innehåll

Industriproduktionen minskade i oktober med 5,7 procent .....	5
---	---

## Tabeller

Tabell 1. Volymindex för industriproduktionen, förädlingsvärdeandel, icke-korrigerad, arbetsdagskorrigerad, säsongrensad procentuell förändring .....	6
---	---

## Figurer

### Figurbilagor

Figurbilaga 1. Den arbetsdagskorrigerade procentuella förändringen av industriproduktionen oktober 2010/oktober 2011, TOL 2008.....	7
Figurbilaga 2. Den säsongrensade förändringen av industriproduktionen, september 2011/oktober 2011, TOL 2008.....	7
Figurbilaga 3. Trenden för industriproduktionen Finland, Tyskland, Sverige, Frankrike och Storbritannien (BCD) 2000-2011, 2005=100, TOL 2008.....	8

## ***Industriproduktionen minskade i oktober med 5,7 procent***

Enligt Statistikcentralen var den arbetsdagskorrigerade produktionen för hela industrin (BCDE) i oktober 5,7 procent lägre än året innan. Den säsongrensade produktionen minskade i oktober med 1,2 procent jämfört med september.

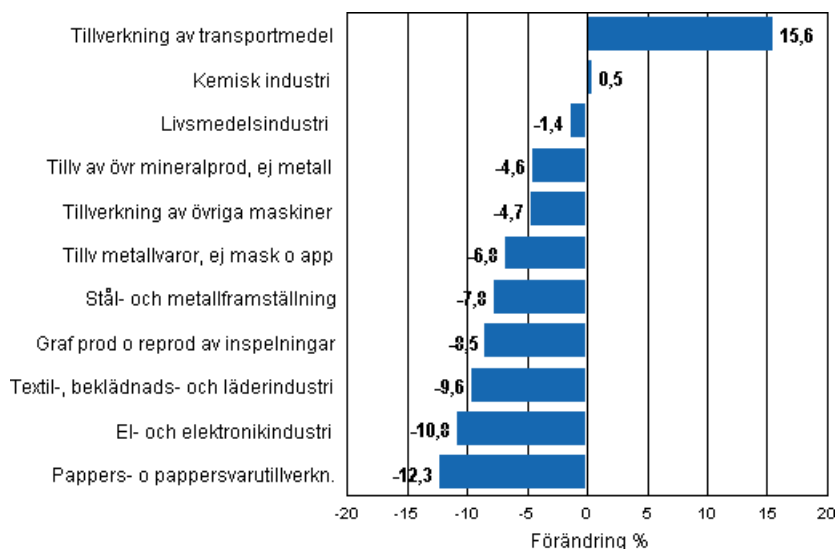
Den arbetsdagskorrigerade produktionen inom tillverkning (C) minskade i oktober med 5,0 procent från året innan. Den säsongrensade produktionen sjönk med 1,5 procent från föregående månad.

**Tabell 1. Volymindex för industriproduktionen, förädlingsvärdeandel, icke-korrigerad, arbetsdagkorrigerad, säsongrensad procentuell förändring**

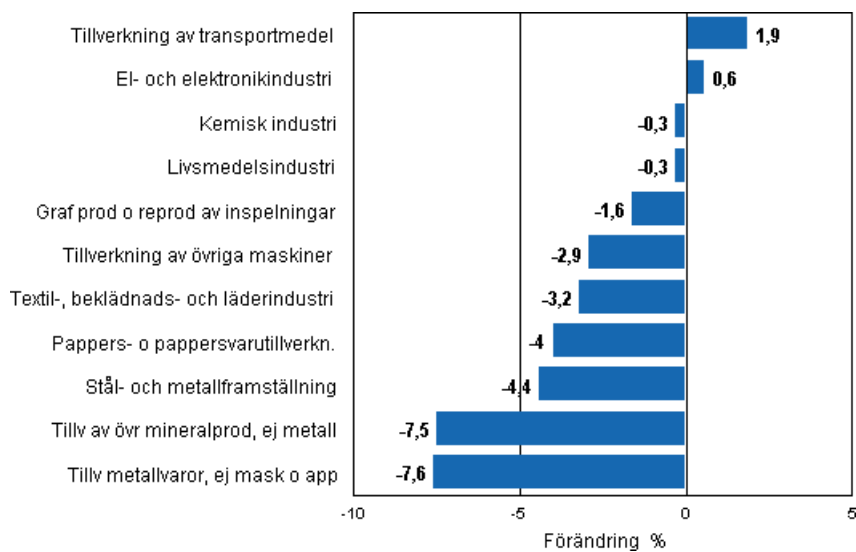
	Förädlingsvärdeandel	Icke-korrigerad procentuell förändring, 2011 Okt. / 2010 Okt.	Arbetsdag korrigerad procentuell förändring, 2011 Okt. / 2010 Okt.	Säsongrensad procentuell förändring, 2011 Okt. / 2011 Sept.
Näringsgren (Tol 2008)				
Hela industrin	100,0	-6,6	-5,7	-1,2
B Utvinning av mineral	1,7	10,4	11,7	5,9
C Tillverkning	83,7	-5,9	-5,0	-1,5
10 Livsmedelsframställning	6,5	-0,8	-0,6	0,3
11 Framställning av drycker	1,3	-6,0	-6,0	-3,0
13 Textilvarutillverkning	0,6	-10,4	-10,1	0,8
14 Tillverkning av kläder	0,4	-14,5	-12,4	-7,3
15 Tillv läder, läder- och skinnvaror mm	0,3	-0,5	-1,3	3,4
16 Tillv trä o varor av trä, kork od	3,9	-1,1	-1,1	0,9
17 Pappers- o pappersvarutillverkn.	9,8	-12,5	-12,3	-4,0
18 Graf prod o reprod av inspelningar	1,8	-9,4	-8,5	-1,6
23 Tillv av övr mineralprod, ej metall	2,9	-4,7	-4,6	-7,5
24 Stål- och metallframställning	4,3	-9,6	-7,8	-4,4
25 Tillv metallvaror, ej mask o app	7,2	-7,0	-6,8	-7,6
28 Tillverkning av övriga maskiner	11,2	-4,7	-4,7	-2,9
29 Tillv av motorfordon o.d.	1,1	47,1	45,5	43,7
30 Tillverkn av andra transportmedel	0,9	-24,3	-24,3	-6,5
31 Tillverkning av möbler	1,1	-0,2	-0,3	-3,2
32 Annan tillverkning	0,8	-21,8	-21,8	-6,3
33 Rep o inst av maskiner o apparater	3,3	0,8	0,8	-2,1
D Försörjn av el, gas, värme o kyla	12,0	-14,7	-14,7	7,5
E Vattenförs; avl.r, avf.hant o san	2,7	2,5	2,6	-0,6
36 Vattenförsörjning	0,6	0,8	0,8	-1,8
Klassificering efter användningsmål:				
Råmaterial och kapitalvaror	39,0	-5,7	-4,8	-3,3
Investeringsvaror	28,8	-6,6	-6,6	-2,3
Varaktiga konsumtionsvaror	1,4	-2,1	-1,6	-3,7
Andra konsumtionsvaror	13,4	-1,2	-0,6	1,2
Specialindex:				
10-11 Livsmedelsindustri	7,8	-1,5	-1,4	-0,3
13-15 Textil-, beklädnads- och läderindustri	1,2	-9,6	-9,6	-3,2
16-17 Skogsindustri	13,6	-9,2	-9,2	-3,0
19-22 Kemisk industri	13,1	-0,5	0,5	-0,3
24-30 Metallindustri	38,0	-7,7	-5,6	-1,5
26-27 EI- och elektronikindustri	13,4	-13,3	-10,8	0,6
25,28-30,33 Maskin- och metallvaruindustri	23,7	-3,2	-1,8	-2,3
29-30 Tillverkning av transportmedel	2,0	15,6	15,6	1,9

## Figurbilagor

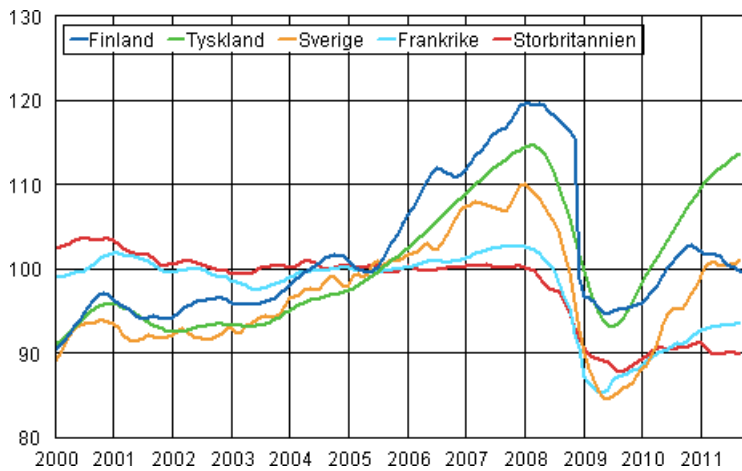
**Figurbilaga 1. Den arbetsdagskorrigerade procentuella förändringen av industriproduktionen oktober 2010/oktober 2011, TOL 2008**



**Figurbilaga 2. Den säsongrensade förändringen av industriproduktionen, september 2011/oktober 2011, TOL 2008**



**Figurbilaga 3. Trenden för industriproduktionen Finland, Tyskland, Sverige, Frankrike och Storbritannien (BCD) 2000-2011, 2005=100, TOL 2008**





## Förfrågningar

Jukka Appelqvist (09) 1734 3391

Ansvarig statistikdirektör:

Hannele Orjala

Kari Rautio (09) 1734 2479

[volyymi.indeksi@stat.fi](mailto:volyymi.indeksi@stat.fi)

[www.stat.fi](http://www.stat.fi)

Källa: Volymindex för industriproduktionen 2011, oktober. Statistikcentralen