

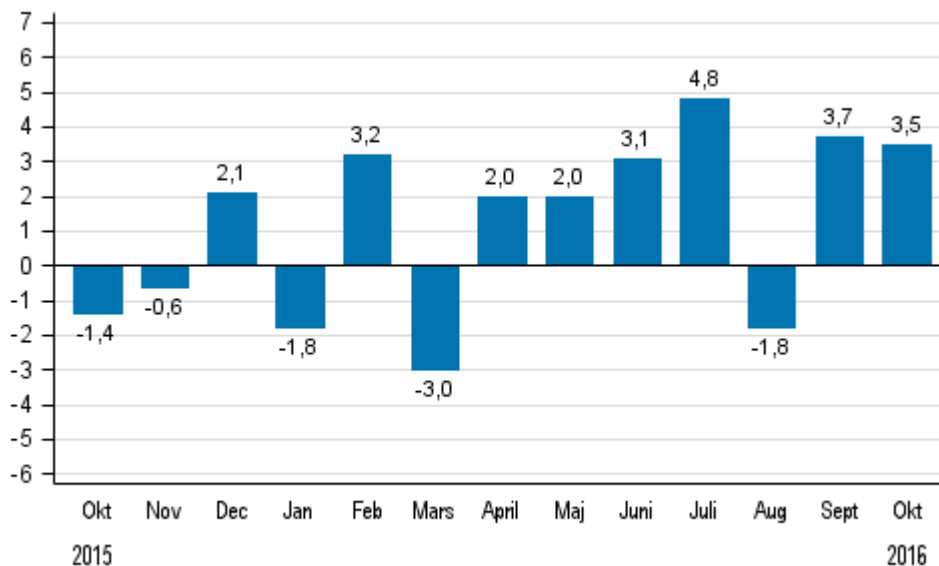
# Volymindex för industriproduktionen

2016, oktober

## Industriproduktionen ökade i oktober med 3,5 procent från året innan

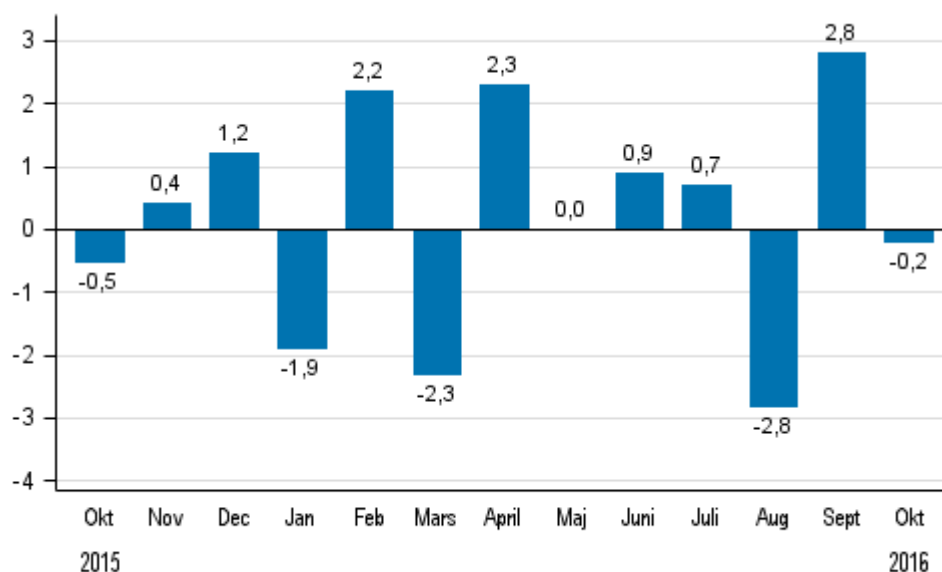
Enligt Statistikcentralen ökade den arbetsdagskorrigerade produktionen för hela industrin med 3,5 procent i oktober 2016 jämfört med oktober år 2015. Den arbetsdagskorrigerade industriproduktionen ökade under januari–oktober med 1,6 procent från året innan.

**Den arbetsdagskorrigerade förändringen av hela industriproduktionen (BCDE) från motsvarande månad året innan, %, TOL 2008**



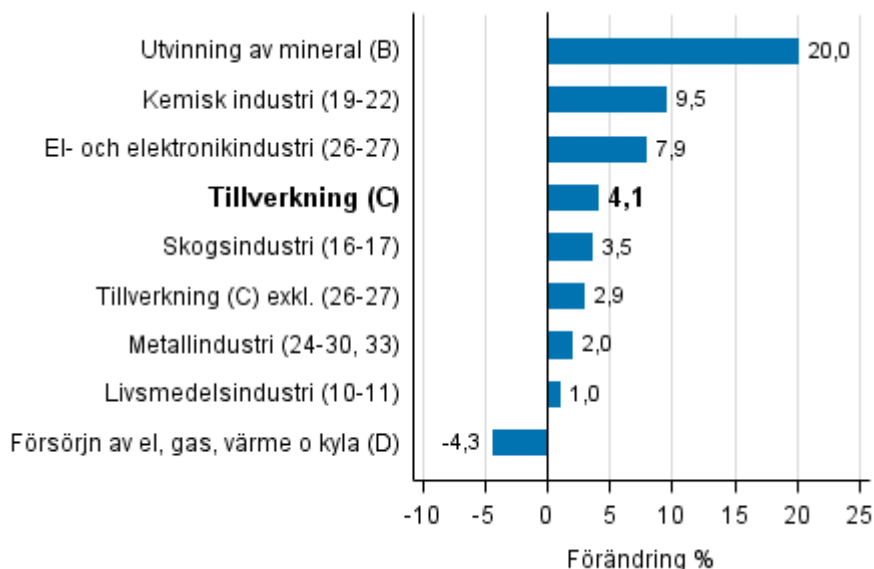
Den säsongrensade produktionen minskade i oktober med 0,2 procent jämfört med föregående månad. I september ökade produktionen med 2,8 procent. I augusti minskade den säsongrensade produktionen med 2,8 procent från juli.

**Den säsongrensade förändringen av hela industriproduktionen (BCDE) från föregående månad, %, TOL 2008**



Produktionen ökade inom nästan alla huvudnäringsgrenar. Mest ökade produktionen inom utvinning av mineral, med 20 procent. Inom den kemiska industrin ökade produktionen med 9,5 procent. Produktionen inom skogsindustrin ökade med 3,5 procent. Produktionen inom metallindustrin ökade med 2,0 procent i oktober jämfört med året innan. Produktionen minskade bara inom elproduktionen, med 4,3 procent.

**Den arbetsdagskorrigerade förändringen av industriproduktionen efter näringsgren 10/2015–10/2016, %, TOL 2008**



I oktober var kapacitetsutnyttjandegraden inom tillverkning (C) 83,1 procent, dvs. 0,9 procentenheter högre än året innan. Inom skogsindustrin var kapacitetsutnyttjandegraden i oktober 89,9 procent, dvs. 0,7 procentenheter högre än i oktober 2015. Inom metallindustrin var kapacitetsutnyttjandegraden i oktober 84,1 procent, dvs. på samma nivå som i oktober året innan.

De reviderade uppgifterna för oktober 2016 publiceras 10.1.2017 kl. 9.00 tillsammans med uppgifterna om industriproduktionen för november 2016. Revideringen påverkas av den estimering som används i det senaste offentliggörandet och som gäller det periodskattematerial som används vid statistikföringen av företag med färre än 50 anställda. På grund av statistikmetoden kan de säsongrensade uppgifterna för de föregående månaderna förändras, även om de ursprungliga uppgifterna inte revideras. De säsongrensade uppgifterna har också arbetsdagskorrigerats.

# Innehåll

|  |   |
|--|---|
| Industriproduktionen ökade i oktober med 3,5 procent från året innan ..... | 5 |
|--|---|

## Tabeller

|   |   |
|---|---|
| Tabell 1. Volymindex för industriproduktionen, förädlingsvärdeandel, icke-korrigerad, arbetsdagskorrigerad, säsongrensad procentuell förändring ..... | 6 |
|---|---|

## Figurer

### Figurbilagor

|   |   |
|---|---|
| Figurbilaga 1. Den arbetsdagskorrigerade procentuella förändringen av industriproduktionen oktober 2015 /oktober 2016, TOL 2008.....                    | 7 |
| Figurbilaga 2. Den säsongrensade förändringen av industriproduktionen september 2016 /oktober 2016, TOL 2008.....                                       | 7 |
| Figurbilaga 3. Den säsongrensade industriproduktionen Finland, Tyskland, Sverige, Frankrike och Storbritannien (BCD) 2005-2016, 2010=100, TOL 2008..... | 8 |
| Revideringar i denna statistik.....   | 9 |

## Industriproduktionen ökade i oktober med 3,5 procent från året innan

Enligt Statistikcentralen ökade den arbetsdagskorrigerade produktionen för hela industrin med 3,5 procent i oktober 2016 jämfört med oktober år 2015. Den säsongrensade produktionen minskade i oktober med 0,2 procent från september.

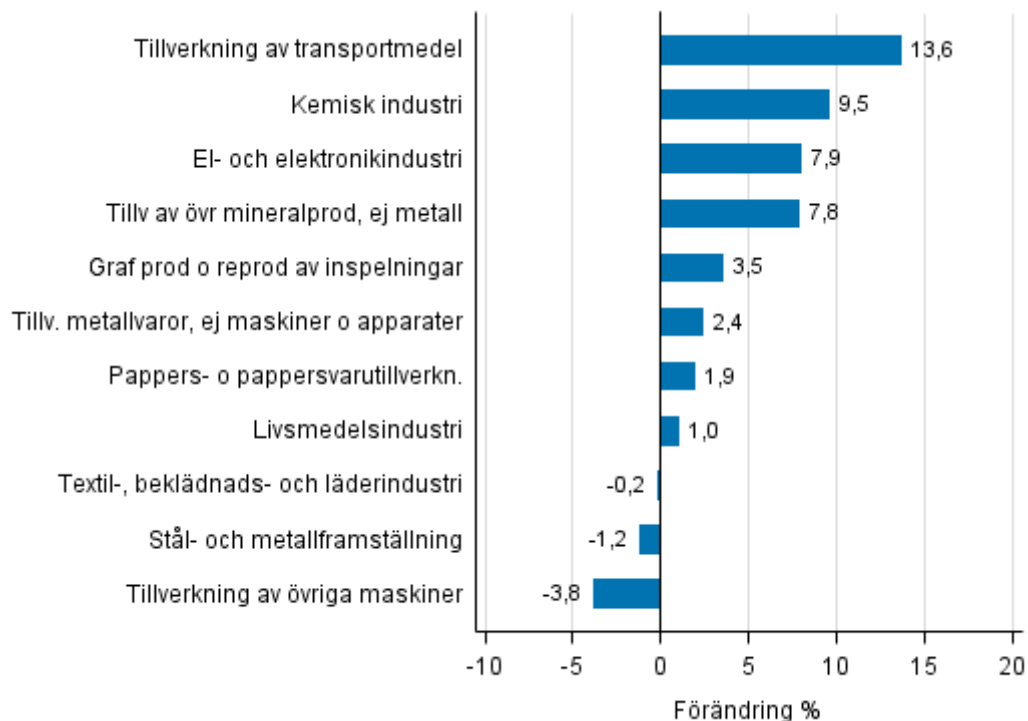
Den arbetsdagskorrigerade produktionen inom tillverkning (C) ökade i oktober med 4,1 procent från året innan. Den säsongrensade produktionen minskade i oktober med 0,6 procent från september.

**Tabell 1. Volymindex för industriproduktionen, förädlingsvärdeandel, icke-korrigerad, arbetsdagskorrigerad, säsongrensad procentuell förändring**

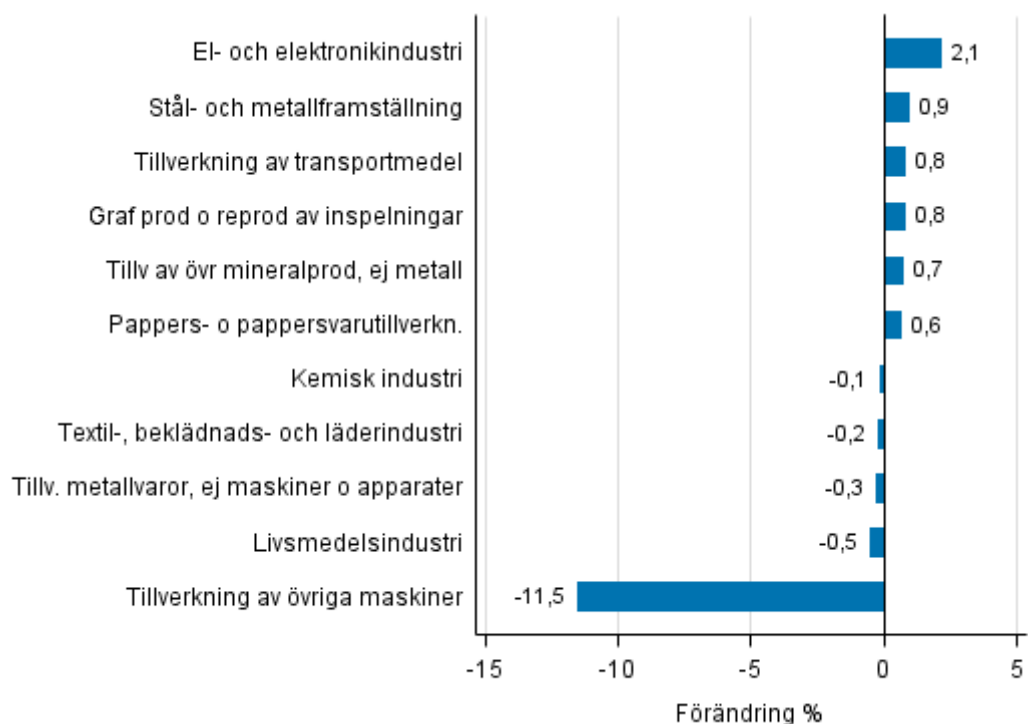
|  | Förädlingsvärdeandel | Icke-korrigerad procentuell förändring, 2016 Okt. / 2015 Okt. | Arbetsdag korrigerad procentuell förändring, 2016 Okt. / 2015 Okt. | Säsongrensad procentuell förändring, 2016 Okt. / 2016 Sept. |
|--|----------------------|---|--|---|
| Näringsgren (Tol 2008)                       |                      |   |  |   |
| Hela industrin                               | 100,0                | 0,4   | 3,5  | -0,2  |
| B Utvinning av mineral                       | 1,0                  | 20,0  | 20,0   | 42,0  |
| C Tillverkning                               | 85,3                 | 0,8   | 4,1  | -0,6  |
| 10 Livsmedelsframställning                   | 7,3                  | -3,0  | 1,1  | -0,9  |
| 11 Framställning av drycker                  | 1,2                  | -3,0  | 0,4  | 0,1   |
| 13 Textilvarutillverkning                    | 0,6                  | 8,7   | 11,2   | 1,1   |
| 14 Tillverkning av kläder                    | 0,5                  | -18,1   | -14,9  | -5,7  |
| 15 Tillv läder, läder- och skinnvaror mm     | 0,3                  | -11,8   | -11,8  | -6,6  |
| 16 Tillv trä o varor av trä, kork od         | 4,3                  | 3,4   | 6,5  | 1,8   |
| 17 Pappers- o pappersvarutillverkn.          | 9,1                  | 1,9   | 1,9  | 0,6   |
| 18 Graf prod o reprod av inspelningar        | 1,6                  | 1,2   | 3,5  | 0,8   |
| 23 Tillv av övr mineralprod, ej metall       | 3,2                  | 4,1   | 7,8  | 0,7   |
| 24 Stål- och metallframställning             | 5,0                  | -2,5  | -1,2   | 0,9   |
| 25 Tillv metallvaror, ej mask o app          | 7,4                  | -2,0  | 2,4  | -0,3  |
| 28 Tillverkning av övriga maskiner           | 11,4                 | -7,6  | -3,8   | -11,5   |
| 31 Tillverkning av möbler                    | 0,9                  | 2,8   | 7,7  | 2,3   |
| 32 Annan tillverkning                        | 0,8                  | -9,0  | -9,0   | -4,1  |
| 33 Rep o inst av maskiner o apparater        | 4,7                  | -8,6  | -6,6   | -2,7  |
| D Försörjn av el, gas, värme o kyla          | 10,8                 | -4,3  | -4,3   | 2,7   |
| E Vattenförs; avl.r, avf.hant o san          | 2,9                  | -5,0  | -5,0   | -3,2  |
| 36 Vattenförsörjning                         | 0,4                  | 8,0   | 8,0  | 1,9   |
| Klassificering efter användningsmål:         |                      |   |  |   |
| Råmaterial och kapitalvaror                  | 41,6                 | 0,9   | 2,9  | 1,2   |
| Investeringsvaror                            | 27,6                 | -1,9  | 0,9  | -2,3  |
| Varaktiga konsumtionsvaror                   | 1,3                  | 0,0   | 4,6  | 1,4   |
| Andra konsumtionsvaror                       | 14,8                 | 7,4   | 11,5   | 1,3   |
| Specialindex:                                |                      |   |  |   |
| 10-11 Livsmedelsindustri                     | 8,5                  | -3,0  | 1,0  | -0,5  |
| 13-15 Textil-, beklädnads- och läderindustri | 1,3                  | -5,2  | -0,2   | -0,2  |
| 16-17 Skogsindustri                          | 13,5                 | 2,4   | 3,5  | 1,3   |
| 19-22 Kemisk industri                        | 13,1                 | 9,5   | 9,5  | -0,1  |
| 24-30 Metallindustri                         | 37,6                 | -0,6  | 3,0  | -1,8  |
| 26-27 El- och elektronikindustri             | 11,1                 | 4,6   | 7,9  | 2,1   |
| 25,28-30,33 Maskin- och metallvaruindustri   | 26,2                 | -3,9  | -0,1   | -3,8  |
| 29-30 Tillverkning av transportmedel         | 2,6                  | 13,6  | 13,6   | 0,8   |

# Figurbilagor

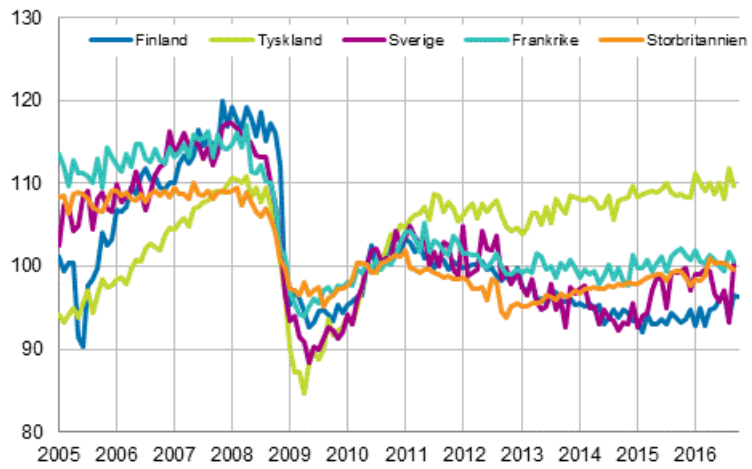
**Figurbilaga 1. Den arbetsdagskorrigerade procentuella förändringen av industriproduktionen oktober 2015 /oktober 2016, TOL 2008**



**Figurbilaga 2. Den säsongrensade förändringen av industriproduktionen september 2016 /oktober 2016, TOL 2008**



**Figurbilaga 3. Den säsongrensade industriproduktionen Finland, Tyskland, Sverige, Frankrike och Storbritannien (BCD) 2005-2016, 2010=100, TOL 2008**





# Revideringar i denna statistik

Uppgifterna i den ursprungliga serien för industriproduktionen har reviderats enligt tabellen nedan. Mera information om revideringen finns i punkt 3 i kvalitetsbeskrivningen (på finska).

## Revidering av årsförändringar inom huvudnäringsgrenarna

| Näringsgren och statistikmånad           |           | Årsförändring (%)         |  | Revidering (%-enhet) |
|--|-----------|---------------------------|--|----------------------|
|  |           | 1:a offentliggörandet (%) | Senaste offentliggörandet 09.12.2016 (%) |                      |
| BCDE Hela industrin                      | 2016 / 05 | 5,5                       | 6,4                                      | 0,9                  |
|  | 2016 / 06 | 4,6                       | 3,4                                      | -1,2                 |
|  | 2016 / 07 | 1,9                       | 0,2                                      | -1,7                 |
|  | 2016 / 08 | 1,9                       | 2,9                                      | 1,0                  |
|  | 2016 / 09 | 3,3                       | 3,6                                      | 0,3                  |
| C Tillverkning                           | 2016 / 05 | 6,2                       | 7,2                                      | 1,0                  |
|  | 2016 / 06 | 4,5                       | 3,2                                      | -1,3                 |
|  | 2016 / 07 | 1,8                       | -0,2                                     | -2,0                 |
|  | 2016 / 08 | 3,5                       | 4,6                                      | 1,1                  |
|  | 2016 / 09 | 4,9                       | 5,1                                      | 0,2                  |
| D Försörjning av el, gas, värme och kyla | 2016 / 05 | -8,4                      | -8,4                                     | 0,0                  |
|  | 2016 / 06 | -11,7                     | -11,7                                    | 0,0                  |
|  | 2016 / 07 | -6,2                      | -6,2                                     | 0,0                  |
|  | 2016 / 08 | 0,9                       | 0,9                                      | 0,0                  |
|  | 2016 / 09 | -5,2                      | -5,2                                     | 0,0                  |
| 10-11 Livsmedelsindustri                 | 2016 / 05 | 6,8                       | 7,5                                      | 0,7                  |
|  | 2016 / 06 | 5,8                       | 7,0                                      | 1,2                  |
|  | 2016 / 07 | -3,2                      | -3,2                                     | 0,0                  |
|  | 2016 / 08 | 3,7                       | 4,2                                      | 0,5                  |
|  | 2016 / 09 | -0,4                      | -0,3                                     | 0,1                  |
| 16-17 Skogsindustri                      | 2016 / 05 | 3,1                       | 3,2                                      | 0,1                  |
|  | 2016 / 06 | -1,6                      | -2,2                                     | -0,6                 |
|  | 2016 / 07 | -1,8                      | -2,6                                     | -0,8                 |
|  | 2016 / 08 | 0,4                       | 1,4                                      | 1,0                  |
|  | 2016 / 09 | 1,2                       | 1,2                                      | 0,0                  |
| 19-22 Kemisk industri                    | 2016 / 05 | -1,5                      | 0,1                                      | 1,6                  |
|  | 2016 / 06 | 0,4                       | 1,5                                      | 1,1                  |
|  | 2016 / 07 | 4,8                       | 2,6                                      | -2,2                 |
|  | 2016 / 08 | -0,8                      | -1,7                                     | -0,9                 |
|  | 2016 / 09 | 8,8                       | 9,3                                      | 0,5                  |
| 24-30, 33 Metallindustri                 | 2016 / 05 | 10,2                      | 10,8                                     | 0,6                  |
|  | 2016 / 06 | 7,8                       | 5,2                                      | -2,6                 |
|  | 2016 / 07 | 3,7                       | 1,5                                      | -2,2                 |
|  | 2016 / 08 | 5,7                       | 7,1                                      | 1,4                  |
|  | 2016 / 09 | 6,0                       | 6,4                                      | 0,4                  |
| 26-27 El- och elektronikindustri         | 2016 / 05 | 1,1                       | 0,9                                      | -0,2                 |
|  | 2016 / 06 | -2,4                      | -2,8                                     | -0,4                 |
|  | 2016 / 07 | 3,6                       | 2,9                                      | -0,7                 |
|  | 2016 / 08 | 15,5                      | 16,7                                     | 1,2                  |
|  | 2016 / 09 | 3,9                       | 4,3                                      | 0,4                  |

| Näringsgren och statistikmånad               |           | Årsförändring (%)         |  | Revidering (%-enhet) |
|--|-----------|---------------------------|--|----------------------|
|  |           | 1:a offentliggörandet (%) | Senaste offentliggörandet 09.12.2016 (%) |                      |
| Tillverkning exkl. e- och elektronikindustri | 2016 / 05 | 7,0                       | 8,2                                      | 1,2                  |
|  | 2016 / 06 | 5,6                       | 4,1                                      | -1,5                 |
|  | 2016 / 07 | 1,5                       | -0,7                                     | -2,2                 |
|  | 2016 / 08 | 1,9                       | 3,0                                      | 1,1                  |
|  | 2016 / 09 | 5,0                       | 5,3                                      | 0,3                  |

## Förfrågningar

Kari Rautio 029 551 2479

Heidi Myllylä 029 551 3792

Ansvarig statistikdirektör:

Mari Ylä-Jarkko

[volyymi.indeksi@stat.fi](mailto:volyymi.indeksi@stat.fi)

[www.stat.fi](http://www.stat.fi)

Källa: Volymindex för industriproduktionen 2016, oktober. Statistikcentralen