

Työvoimakustannusindeksi

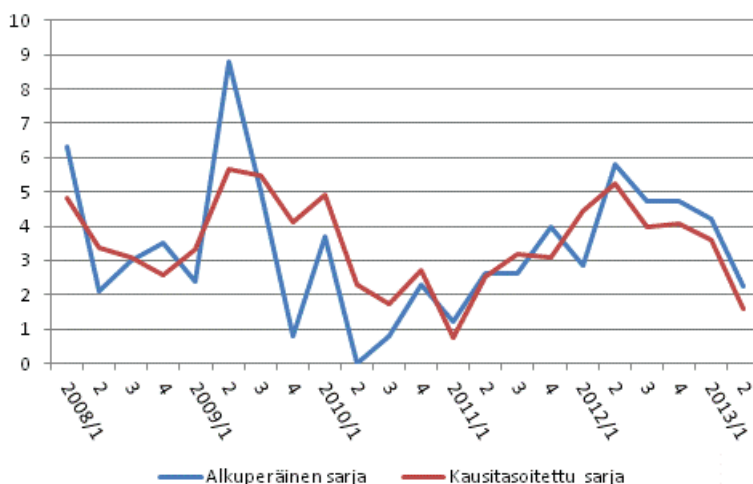
2013, 2. vuosineljännes

Tehdyn työtunnin kustannus nousi huhti-kesäkuussa 2,2 prosenttia

Yksityisen sektorin työvoimakustannukset nousivat vuoden 2013 huhti-kesäkuussa 2,2 prosenttia verrattuna edellisvuoden vastaavaan ajankohtaan. Kausitasoitettut työvoimakustannukset nousivat vuoden 2013 huhti-kesäkuussa 1,6 prosenttia. Työvoimakustannukset ilman kertaluonteisia palkkaeriä, kuten tulospalkkioita, nousivat 1,2 prosenttia edellisen vuoden vastaavasta ajankohdasta. Samalla ajanjaksolla ansiotasoindeksi nousi yksityisellä sektorilla 2,1 prosenttia.

Valtiolla työvoimakustannukset nousivat vuoden 2013 huhti-kesäkuussa 0,3 prosenttia verrattuna edellisvuoden vastaavaan ajankohtaan. Työvoimakustannukset ilman kertaluonteisia palkkaeriä nousivat 0,1 prosenttia vastaavalla ajankohdalla. Kuntasektorilla työvoimakustannukset nousivat 1,6 prosenttia ja kustannukset ilman kertaluonteisia palkkaeriä 1,0 prosenttia. Vuoden 2013 toisella neljänneksellä oli yksi työpäivä enemmän kuin vastaavana ajankohtana vuotta aiemmin. Työpäivien kasvu vaikuttaa työvoimakustannusindeksissä kustannusten laskuun.

Työvoimakustannusten vuosimuutos yksityisellä sektorilla edellisen vuoden vastaavasta neljänneksestä %, alkuperäinen ja kausitasoitettu sarja



Työvoimakustannusindeksin sarjat kausitasoitetaan Tramo/Seats -menetelmällä. Kausi- ja satunnaisvaihteluista tasoitettujen sarjojen viimeiset havainnot tarkentuvat uusien havaintojen myötä kausitasoitusmenetelmissä. Tarkentumiset voivat etenkin suhdannekäänteissä olla suuria, mikä tulee ottaa huomioon kausitasoitettuja- ja trenditietoja käytettäessä. Lisätietoja kausitasoitusmenetelmästä: http://www.tilastokeskus.fi/til/tramo_seats_fi.html.

Toimialoittain laskettaessa koko teollisuudessa tehdyn työtunnin kustannus nousi 3,0 prosenttia huhti-kesäkuussa 2013 verrattuna edellisen vuoden vastaavaan ajankohtaan. Kuljetuksen ja varastoinnin toimialalla tehdyn työtunnin kustannus nousi 0,1 prosenttia ja rakentamisessa 3,0 prosenttia huhti-kesäkuussa 2013 verrattuna edellisvuoden vastaavaan ajankohtaan. Yritystalouden palveluissa nousu oli vastaavasti 1,6 prosenttia. Rahoituksessa ja vakuutuksessa tehdyn tunnin kustannus nousi 9,8 prosenttia. Lähes kolme neljäsosaa kasvusta johtui muiden kertaerien kuten tulospalkkojen kasvusta.

Koko teollisuudessa kausitasoitettu tehdyn työtunnin kustannus nousi 2,2 prosenttia huhti-kesäkuussa 2013 verrattuna edellisen vuoden vastaavaan ajankohtaan. Kuljetuksen ja varastoinnin toimialalla tehdyn työtunnin kustannus laski 0,4 prosenttia ja rakentamisessa kasvoi 2,7 prosenttia huhti-kesäkuussa 2013 verrattuna edellisvuoden vastaavaan ajankohtaan. Yritystalouden palveluissa nousu oli vastaavasti 1,4 prosenttia. Rahoituksessa ja vakuutuksessa tehdyn tunnin kustannus nousi 10,5 prosenttia.

Työvoimakustannusten vuosimuutos toimialoilla yhteensä, teollisuudessa, rakentamisessa ja palveluissa TOL 2008 mukaan

Koodi	Toimiala	Työvoimakustannukset, vuosimuutos		
		Työvoimakustannukset	Työvoimakustannukset, ilman kertaluonteisia palkkaeriä	Työvoimakustannukset, kausitasoitettut
B-S	Yhteensä	2,2	1,2	1,6
B-E	Teollisuus	3,0	1,6	2,2
F	Rakentaminen	3,0	1,4	2,7
G-N	Yritystalouden palvelualat	1,6	0,9	1,4
J-R	Valtio	0,3	0,1	..
D-S	Kunta	1,6	1,0	..

Sisällys

Taulukot

Liitetaulukot

Liitetaulukko 1. Työvoimakustannukset, työvoimakustannusindeksi 2008=100.....	4
Liitetaulukko 2. Työvoimakustannukset, prosenttimuutoksia, työvoimakustannusindeksi 2008=100.....	4
Liitetaulukko 3. Työvoimakustannukset ilman kertaluonteisia palkkaeriä, työvoimakustannusindeksi 2008=100.....	5
Liitetaulukko 4. Työvoimakustannukset ilman kertaluonteisia palkkaeriä, prosenttimuutoksia, työvoimakustannusindeksi 2008=100.....	6
Liitetaulukko 5. Kausitasoitettut työvoimakustannukset, työvoimakustannusindeksi 2008=100.....	6
Liitetaulukko 6. Kausitasoitettut työvoimakustannukset, prosenttimuutoksia, työvoimakustannusindeksi 2008=100.7	7
Liitetaulukko 7. Toimiala 2008.....	7
Tietojen tarkentuminen.....	8
Laatuseloste: Työvoimakustannusindeksi.....	9

Liitetaulukot

Liitetaulukko 1. Työvoimakustannukset, työvoimakustannusindeksi 2008=100

Korjattu 13.11.2013. Korjattu luku on merkitty punaisella.											
Toimialakoodi	Toimiala	Koko vuosi 2009*	Koko vuosi 2010*	Koko vuosi 2011*	2012/1*	2012/2*	2012/3*	2012/4*	Koko vuosi 2012*	2013/1*	2013/2*
B-S	Yhteensä, yksityinen sektori	104,4	106,0	108,7	109,2	122,2	118,3	105,2	113,7	113,8	124,9
B-E	Koko teollisuus	105,5	104,2	107,0	109,1	119,3	116,5	101,7	111,6	113,7	122,9
C	Teollisuus	106,2	104,9	107,5	110,0	119,8	117,3	102,3	112,4	114,4	124,0
10, 11	Elintarviketeollisuus	104,2	105,7	108,5	109,2	119,6	115,0	101,6	111,4	116,4	123,0
16, 17	Metsäteollisuus	107,6	106,7	109,8	104,1	127,1	117,1	101,3	112,4	109,6	128,8
19-22	Kemianteollisuus	102,5	105,5	109,5	113,1	124,1	117,4	101,3	114,0	119,4	127,6
24-30	Metalliteollisuus	108,1	104,2	105,6	110,8	115,8	117,7	102,4	111,7	114,7	121,4
F	Rakentaminen	104,9	106,3	108,0	106,7	120,0	117,8	106,7	112,8	115,8	123,6
G-N	Yritystalouden palvelut	103,0	106,6	109,3	108,8	123,2	117,7	105,7	113,9	112,6	125,2
G	Kauppa	95,1	101,5	103,6	105,1	117,7	110,5	100,3	108,4	109,9	119,5
H	Kuljetus ja varastointi	95,9	96,2	98,0	94,8	108,3	106,8	93,1	100,8	96,0	108,4
J	Informaatio ja viestintä	109,0	110,3	113,5	111,7	125,6	124,1	106,9	117,1	115,8	128,3
K	Rahoitus- ja vakuutus toiminta	105,9	109,9	111,4	111,6	132,8	110,6	106,6	115,4	114,3	145,8
Valtio, J-R	Yhteensä	105,1	108,2	111,0	104,1	134,6	121,2	107,5	116,9	107,9	135,0
Kunta, D-S	Yhteensä	104,6	106,3	108,8	103,8	115,6	127,3	101,3	112,0	106,8	117,4

Liitetaulukko 2. Työvoimakustannukset, prosenttimuutoksia, työvoimakustannusindeksi 2008=100

Korjattu 13.11.2013. Korjattu luku on merkitty punaisella.											
Toimialakoodi	Toimiala	Muutos 2010/2009*	Muutos 2011/2010*	2012/1*	2012/2*	2012/3*	2012/4*	Muutos 2012/2011*	2013/1*	2013/2*	
B-S	Yhteensä, yksityinen sektori	1,6	2,5	2,9	5,8	4,7	4,7	4,6	4,2	2,2	
B-E	Koko teollisuus	-1,3	2,7	3,1	5,1	5,0	4,3	4,4	4,2	3,0	
C	Teollisuus	-1,2	2,5	3,3	5,3	5,1	4,5	4,5	4,0	3,5	
10, 11	Elintarviketeollisuus	1,4	2,7	0,9	2,3	2,9	4,8	2,7	6,6	2,8	
16, 17	Metsäteollisuus	-0,8	2,9	-2,9	2,5	6,0	4,0	2,4	5,2	1,4	
19-22	Kemianteollisuus	2,9	3,9	2,1	6,0	3,7	4,4	4,1	5,5	2,8	
24-30	Metalliteollisuus	-3,6	1,3	4,8	8,1	6,0	4,2	5,8	3,5	4,9	
F	Rakentaminen	1,3	1,5	1,1	6,8	3,9	6,0	4,5	8,6	3,0	
G-N	Yritystalouden palvelut	3,5	2,5	2,2	5,6	4,4	4,5	4,2	3,5	1,6	
G	Kauppa	6,8	2,0	3,2	6,2	4,9	4,2	4,7	4,6	1,6	
H	Kuljetus ja varastointi	0,3	1,8	0,9	4,4	2,6	3,4	2,8	1,2	0,1	
J	Informaatio ja viestintä	1,2	3,0	1,5	2,5	2,9	5,8	3,1	3,7	2,1	

Korjattu 13.11.2013. Korjattu luku on merkitty punaisella.

		Muutos 2010/ 2009*	Muutos 2011/ 2010*	2012/1*	2012/2*	2012/3*	2012/4*	Muutos 2012/ 2011*	2013/1*	2013/2*
K	Rahoitus- ja vakuutustoiminta	3,8	1,3	1,4	4,4	5,8	2,7	3,6	2,5	9,8
Valtio, J-R	Yhteensä	3,0	2,5	4,7	5,7	4,7	6,1	5,3	3,7	0,3
Kunta, D-S	Yhteensä	1,7	2,3	4,3	4,4	0,3	3,5	2,9	2,9	1,6

Liitetaulukko 3. Työvoimakustannukset ilman kertaluonteisia palkkaeriä, työvoimakustannusindeksi 2008=100

Korjattu 13.11.2013. Korjattu luku on merkitty punaisella.

		Koko vuosi 2009*	Koko vuosi 2010*	Koko vuosi 2011*	2012/1*	2012/2*	2012/3*	2012/4*	Koko vuosi 2012*	2013/1*	2013/2*
Toimialakoodi	Toimiala										
B-S	Yhteensä, yksityinen sektori	104,6	106,3	108,9	109,1	118,3	119,1	109,2	114,0	114,2	119,8
B-E	Koko teollisuus	105,9	104,8	107,4	107,7	116,9	118,2	106,7	112,4	112,5	118,7
C	Teollisuus	106,1	105,2	107,6	108,1	117,3	118,6	107,0	112,7	112,9	119,3
10, 11	Elintarviketeollisuus	104,3	105,5	108,5	108,2	117,5	115,2	106,0	111,8	114,3	120,1
16, 17	Metsäteollisuus	107,4	105,9	108,0	106,4	121,1	116,9	104,5	112,2	112,4	122,4
19-22	Kemianteollisuus	102,6	105,2	108,3	109,5	118,7	120,2	106,3	113,7	116,1	120,3
24-30	Metalliteollisuus	107,8	105,2	106,8	107,5	114,9	119,3	107,6	112,3	112,1	117,2
F	Rakentaminen	104,9	106,0	108,1	108,5	118,5	116,3	108,7	113,0	116,7	120,1
G-N	Yritystalouden palvelut	103,2	106,5	109,0	108,9	117,9	118,6	109,2	113,7	113,5	118,9
G	Kauppa	95,2	101,1	102,5	103,8	112,3	112,2	102,9	107,8	109,4	112,9
H	Kuljetus ja varastointi	96,4	96,9	98,3	96,8	105,7	105,0	96,4	101,0	98,6	105,6
J	Informaatio ja viestintä	109,7	110,3	113,7	113,2	120,5	125,1	112,0	117,7	116,9	121,4
K	Rahoitus- ja vakuutustoiminta	107,6	110,4	111,7	110,8	122,0	116,8	114,5	116,0	115,4	125,4
Valtio, J-R	Yhteensä	105,3	108,4	110,9	107,0	123,3	123,9	111,7	116,5	111,7	123,5
Kunta, D-S	Yhteensä	104,5	106,0	108,4	105,1	114,5	120,5	104,3	111,1	108,9	115,7

Liitetaulukko 4. Työvoimakustannukset ilman kertaluonteisia palkkaeriä, prosenttimuutoksia, työvoimakustannusindeksi 2008=100

Korjattu 13.11.2013. Korjattu luku on merkitty punaisella.

		Muutos 2010/ 2009*	Muutos 2011/ 2010*	2012/1*	2012/2*	2012/3*	2012/4*	Muutos 2012/ 2011*	2013/1*	2013/2*
Toimialakoodi	Toimiala									
B-S	Yhteensä, yksityinen sektori	1,6	2,4	3,5	5,7	4,6	4,8	4,7	4,7	1,2
B-E	Koko teollisuus	-1,0	2,5	3,5	5,1	4,9	4,8	4,6	4,5	1,6
C	Teollisuus	-0,8	2,3	3,6	5,2	5,0	4,9	4,7	4,4	1,7
10, 11	Elintarviketeollisuus	1,2	2,9	1,4	2,8	3,1	4,8	3,0	5,6	2,2
16, 17	Metsäteollisuus	-1,4	2,0	2,2	3,8	5,7	4,0	3,9	5,7	1,0
19-22	Kemianteollisuus	2,5	3,0	3,9	7,6	3,9	4,3	4,9	6,1	1,3
24-30	Metalliteollisuus	-2,5	1,5	3,8	6,4	5,5	5,0	5,2	4,3	2,0
F	Rakentaminen	1,1	2,0	2,6	6,6	3,6	5,4	4,5	7,5	1,4
G-N	Yritystalouden palvelut	3,2	2,3	3,1	5,3	4,2	4,4	4,3	4,2	0,9
G	Kauppa	6,3	1,4	3,5	7,3	5,6	4,1	5,1	5,4	0,5
H	Kuljetus ja varastointi	0,5	1,4	1,6	3,8	2,2	3,2	2,7	1,8	0,0
J	Informaatio ja viestintä	0,6	3,1	4,0	3,0	1,8	5,5	3,5	3,2	0,7
K	Rahoitus- ja vakuutus toiminta	2,5	1,2	3,0	3,3	5,2	3,9	3,8	4,1	2,7
Valtio, J-R	Yhteensä	3,0	2,3	3,9	5,2	4,7	6,2	5,0	4,3	0,1
Kunta, D-S	Yhteensä	1,4	2,3	2,8	4,1	0,8	2,7	2,5	3,7	1,0

Liitetaulukko 5. Kausitasoitettut työvoimakustannukset, työvoimakustannusindeksi 2008=100

		Koko vuosi 2009*	Koko vuosi 2010*	Koko vuosi 2011*	2012/1*	2012/2*	2012/3*	2012/4*	Koko vuosi 2012*	2013/1*	2013/2*
Toimialakoodi	Toimiala										
B-S	Yhteensä, yksityinen sektori	104,6	107,7	110,2	113,1	115,5	115,4	116,4	115,1	117,2	117,3
B-E	Koko teollisuus	105,6	105,6	108,0	111,0	113,2	112,4	113,8	112,6	115,3	115,6
C	Teollisuus	106,2	103,3	105,5	110,5	111,9	111,5	111,9	111,5	112,6	115,4
10, 11	Elintarviketeollisuus	103,4	105,5	108,1	109,8	110,7	111,7	113,0	111,3	114,2	115,3
16, 17	Metsäteollisuus	105,4	108,0	110,4	111,6	113,0	113,8	114,7	113,3	115,5	115,9
19-22	Kemianteollisuus	102,1	105,1	108,8	111,5	113,4	114,0	115,2	113,5	116,4	117,2
24-30	Metalliteollisuus	108,6	103,4	104,2	109,9	111,3	111,0	111,7	111,0	113,3	114,7
F	Rakentaminen	104,4	106,7	108,6	110,0	115,0	114,9	115,5	113,8	117,5	118,1
G-N	Yritystalouden palvelut	103,6	107,1	110,2	113,5	114,9	115,4	116,0	114,9	116,2	116,4
G	Kauppa	96,5	100,8	102,6	105,9	108,9	109,6	109,3	108,4	109,0	110,0
H	Kuljetus ja varastointi	96,6	94,3	96,0	98,7	100,3	100,6	100,0	99,9	98,9	99,9
J	Informaatio ja viestintä	107,7	112,6	116,4	117,6	119,5	120,1	120,9	119,5	121,7	120,7
K	Rahoitus- ja vakuutus toiminta	104,4	111,9	112,5	113,6	115,4	117,5	119,7	116,6	123,3	127,5

Liitetaulukko 6. Kausitasoitettujen työvoimakustannukset, prosenttimuutoksia, työvoimakustannusindeksi 2008=100

		Muutos 2010/ 2009*	Muutos 2011/ 2010*	2012/1*	2012/2*	2012/3*	2012/4*	Muutos 2012/ 2011*	2013/1*	2013/2*
Toimialakoodi	Toimiala									
B-S	Yhteensä, yksityinen sektori	2,9	2,4	4,4	5,2	4,0	4,1	4,4	3,6	1,6
B-E	Koko teollisuus	0,0	2,2	4,5	4,6	3,8	4,2	4,3	3,9	2,2
C	Teollisuus	-2,6	2,0	6,1	5,6	5,9	5,3	5,7	1,8	3,1
10, 11	Elintarviketeollisuus	2,0	2,5	2,5	2,7	2,9	3,5	2,9	4,0	4,2
16, 17	Metsäteollisuus	2,4	2,2	1,9	2,0	3,1	3,5	2,6	3,4	2,6
19-22	Kemianteollisuus	2,9	3,5	4,1	4,9	4,1	4,2	4,3	4,4	3,4
24-30	Metalliteollisuus	-4,7	0,7	6,7	7,9	6,4	5,2	6,5	3,1	3,1
F	Rakentaminen	2,1	1,8	2,9	6,6	4,9	5,0	4,9	6,9	2,7
G-N	Yritystalouden palvelut	3,4	2,9	4,7	5,0	4,1	3,4	4,3	2,3	1,4
G	Kauppa	4,5	1,7	5,3	6,6	5,9	4,9	5,7	2,9	1,1
H	Kuljetus ja varastointi	-2,3	1,8	2,6	4,4	5,5	3,5	4,0	0,2	-0,4
J	Informaatio ja viestintä	4,5	3,4	3,1	2,3	2,9	2,5	2,7	3,5	1,0
K	Rahoitus- ja vakuutustoiminta	7,2	0,5	1,0	3,0	4,4	6,0	3,6	8,5	10,5

Liitetaulukko 7. Toimiala 2008

Toimiala	Koodi
Kaivostoiminta	B
Teollisuus	C
Sähkö-, kaasun- ja lämpöhuolto, jäähdytysliiketoiminta	D
Vesihuolto, viemäri ja jätevesihuolto	E
Rakentaminen	F
Kauppa	G
Kuljetus ja varastointi	H
Majoitus- ja ravitsemustoiminta	I
Informaatio ja viestintä	J
Rahoitus- ja vakuutustoiminta	K
Kiinteistöalan toiminta	L
Ammatillinen tekninen ja tieteellinen toiminta	M
Hallinto- ja tukipalvelut	N
Julkinen hallinto ja maanpuolustus; pakollinen sosiaalivakuutus	O
Koulutus	P
Terveys- ja sosiaalipalvelut	Q
Taiteet, viihde ja virkistys	R
Muu palvelustoiminta	S

Tietojen tarkentuminen

Tilaston tiedot ovat tarkentuneet alla olevan taulukon mukaisesti. Lisätietoja tietojen tarkentumisesta on laatuselosteen kohdassa 3.

Työvoimakustannusindeksin tarkentuminen, vuosimuutos¹⁾

Työvoimakustannusindeksi	Neljännes	Vuosimuutos%		Tarkentuminen, %-yksikköä
		Uusin julkistus 9.9.2013	1. julkistus, %	
Yksityinen sektori, alkuperäinen sarja	04/2011	4,0	3,7	0,3
	01/2012	2,9	2,0	0,9
	02/2012	5,8	5,3	0,5
	03/2012	4,7	4,2	0,5
	04/2012	4,7	4,3	0,4
	01/2013	4,2	4,1	0,1
Valtio, alkuperäinen sarja	04/2011	2,1	1,1	1,0
	01/2012	4,7	4,7	0,0
	02/2012	5,7	5,8	-0,1
	03/2012	4,7	4,7	0,0
	04/2012	6,1	6,1	0,0
	01/2013	3,7	3,7	0,0
Kunta-ala, alkuperäinen sarja	04/2011	2,0	2,2	-0,2
	01/2012	4,3	4,4	-0,1
	02/2012	4,4	4,0	0,4
	03/2012	0,3	0,8	-0,5
	04/2012	3,5	4,1	-0,6
	01/2013	2,9	2,6	0,3

1) 1. julkistus viittaa ajankohtaan, jolloin viiteajankohdan tieto on ensimmäisen kerran julkaistu. Tarkentuminen kuvaa ensimmäisen ja tuoreimman julkaisun vuosimuutosprosenttien erotusta. Valtion työvoimakustannusindeksiä on alettu julkaista kesäkuusta 2012 lähtien ja kuntien indeksiä syyskuusta 2012 lähtien. Tarkentuminen on laskettu pyöristetyistä luvuista.

Kausitasoitettun työvoimakustannusindeksin tarkentuminen, vuosimuutos¹⁾

Työvoimakustannusindeksi	Neljännes	Vuosimuutos%		Tarkentuminen, %-yksikköä
		Uusin julkistus 9.9.2013	1. julkistus, %	
Yksityinen sektori, kausitasoitettu sarja	04/2011	3,1	3,2	-0,1
	01/2012	4,4	3,8	0,6
	02/2012	5,2	4,8	0,4
	03/2012	4,0	3,3	0,7
	04/2012	4,1	2,6	1,5
	01/2013	3,6	3,8	-0,2

1) Yksityisen sektorin kausitasoitettua indeksiä on alettu julkaista syyskuusta 2012 lähtien.

Laatuseloste: Työvoimakustannusindeksi

1 Tilastotietojen relevanssi

Työvoimakustannusindeksi mittaa tehdyn työtunnin keskimääräisten työvoimakustannusten neljännesvuosittaista muutosta. Tilasto kattaa lähes koko yksityisen ja julkisen sektorin. Tilaston ulkopuolelle jäävät maa-, metsä- ja kalatalous. Julkiselta sektorilta tilasto kattaa valtion kokonaisuudessaan ja kuntasektorilta suurimmat työnantajat. Kuntasektorin indeksistä rajautuu pois opetusala, joka liitetään indeksiin myöhemmin.

Työvoimakustannusindeksi sisältää varsinaisen työvoimakustannusindeksin lisäksi kolme sitä täydentävää indeksiä: palkkakustannusindeksin, sosiaalikustannusindeksin sekä työvoimakustannusindeksin ilman kertaluonteisia ja satunnaisia kustannuseriä.

Palkkakustannusindeksi kattaa kaikki ennakonperintälain 13 §:n mukaisesti maksetut ennakonpidätyksen alaiset palkat ja palkkiot. Indeksillä on myös luontoiseduista ja optiojärjestelmistä aiheutuvat kustannukset. Sosiaalikustannusindeksi kattaa kaikki työnantajan lakisääteiset ja vapaaehtoiset sosiaalivakuutusmaksut. Niiden muutosta mitataan tariffien perusteella. Siten maksuajankohta tai mahdolliset maksujen palautukset eivät vaikuta sosiaalikustannusindeksin kehitykseen.

Kertaluonteisiin ja satunnaisiin kustannuseriin luetaan kaikki ne palkkaerät, jotka eivät sisälly jokaiselta palkanmaksujaksolta maksettavaan ansioon. Näitä eriä ovat tyypillisesti mm. tulospalkkiot, lomarahat, lomakorvaus, tuntipalkkaisten muut kuin tehdyn työajan ansioon sisältyvät palvelusvuosisisät, optioista aiheutuvat kustannukset sekä aiemmilta palkanmaksujaksolta takautuvasti maksetut sopimuskorotukset.

Työvoimakustannusindeksi on kehitetty Euroopan Unionin toimeksiannosta osana koko yhteisön kattavaa hanketta. Työvoimakustannusindeksin laadinnasta on säädetty Euroopan Parlamentin ja Neuvoston asetuksella No 450/2003 sekä siihen liittyvällä Komission toimeenpanoasetuksella No 1216/2003. Tämän asetuksen muuttamisesta sen kattamien toimialojen osalta on säädetty Komission asetuksella 224/2007.

2 Tilastotutkimuksen menetelmäkuvaus

Tilaston perustiedot on vuodesta 2007 lähtien yksityisen sektorin osalta kerätty runsaat 2000 yritystä koskevalla otoksella. Valtiolta on saatu perustiedot koko valtiota koskien vuodesta 2007 lähtien. Kuntasektorilla tiedot on kerätty vuosina 2008–2010 pääkaupunkiseudun kunnista ja vuonna 2011 suurimmista, yli 50 000 asukkaan kunnista sekä suurimmista kuntayhtymistä. Vuoden 2012 alusta tietoja on kerätty myös alle 50 000 asukkaan satunnaisotoksella valituista kunnista. Vuonna 2012 otos pitää sisällään 79 kuntaa ja 36 kuntayhtymää. Vuosien 2008–2010 osalta indeksi on laskettu pääkaupunkiseudun aineiston ja vuoden 2011 laajennetun aineiston perusteella kuvaamaan kuntasektorin kehitystä aikasarjan alusta 2008 lähtien.

Yksityisellä sektorilla työvoimakustannusindeksin perustietojen keruussa on käytössä kolme lomaketta: teollisuus-, palvelu- ja koulutusalan lomake. Kuntasektorilla perustietojen keruussa on käytössä kaksi lomaketta: koulutuslomake ja julkisen sektorin peruslomake muille toimialoille. Ottamalla tiedustelussa huomioon alakohtaiset erot on pyritty turvaamaan tiedonantajien vastausedellytykset. Tuotantoprosessiin liittyvin käsittelysäännöin on vastaavasti turvattu eri aloja koskevien tietojen vertailukelpoisuus. Tiedustelu koskee palkatun henkilökunnan ja työtuntien määrää, palkkakustannuksia sekä sosiaalivakuutusmaksujen tariffia.

Tiedustelu koskee yrityksen, kunnan tai kuntayhtymän koko palkattua henkilökuntaa. Otoskehikko on muodostettu Tilastokeskuksen yritysrekisteristä. Yksityiseltä sektorilta kehikkoon on yleisesti valittu vähintään 30 henkilöä työllistävät yritykset. Kuitenkin pienyritysvaltaisilla toimialoilla rakentaminen (F), kauppa (G), majoitus- ja ravitsemistoiminta (I), kiinteistöala (L), ammatillinen, tieteellinen ja tekninen toiminta (M) sekä hallinto- ja tukipalvelut (N) otoskehikkoon on valittu kaikki vähintään 20 henkilöä työllistävät.

Yksityisen sektorin indeksisarjat julkaistaan alkuperäisten sarjojen lisäksi myös kausitasoitettuina. Kausitasoitus tehdään Tramo/Seats -menetelmällä, jolla estimoidaan ja poistetaan sarjoista työpäivien

määrien muutosten ja säännöllisen, vuodesta toiseen toistuvan kausivaihtelun vaikutus aikasarjasta. Valtion ja kuntasektorin indekseille ei vielä tehdä kausitasoitusta aikasarjojen lyhydestä johtuen.

Indeksin laskentamenetelmää on tarkistettu estimoinnin ja toimialan määrittämisen osalta vuodesta 2009 lähtien. Estimointi perustuu kunkin neljänneksen palkkasummakuvaajan palkkasummiin.

3 Tietojen tarkkuus ja luotettavuus

Tehdyn työtunnin kustannusta mitattaessa on noudatettu EU:n säädöksen vaatimuksia. Tavoitteena on ollut, että koko otoksesta johdetun kustannusestimaatin suhteellinen keskivirhe olisi noin yksi prosentti. Missään toimialaositteessa suhteellinen keskivirhe ei saisi nousta yli viiden prosentin.

Valtion osalta perustietoja on vuosien 2008 ja 2009 osalta editoitu vastaamaan vuoden 2010 työajankäyttöä. Tarkistusten perusteella aineistoon on tehty myös yksittäisiä korjauksia virastokohtaisesti. Kuntasektorin tiedonantajien toimittamia tietoja on editoitu ja täydennetty yksittäisissä tapauksissa tiedonantajilta kerättyjen lisätietojen perusteella.

Työvoimakustannusindeksin tiedot tarkentuvat pääosin kolmesta syystä. Ensinnäkin tilaston laadinnassa käytettävät mikrotason aineistot saattavat tarkentua tai ne saadaan käyttöön vasta ensimmäisen julkistuksen jälkeen. Toiseksi tiedot saattavat tarkentua tilaston laadinnassa käytettyjen menetelmien parannuksen myötä. Kolmanneksi kausitasoitettujen sarjojen viimeiset, osittain ennusteisiin perustuvat havainnot tarkentuvat uusien havaintojen myötä kausitasoitusmenetelmissä. Lisäksi sarjojen lyhydestä johtuen kausitasoitusmallit ja sitä kautta kausitasoitettut sarjat tarkentuvat uusien havaintojen myötä. Nämä tekijät tulee ottaa huomioon tietoja käytettäessä.

Tietojen tarkentuminen ulottuu normaalisti viimeisen puolentoista vuoden ajalta julkaistuihin lukuihin. Menetelmällisten tai muiden suurten muutosten yhteydessä indeksin pistelukuja saatetaan tarkistaa myös pidemmältä ajanjaksolta.

4 Julkaistujen tietojen ajantasaisuus ja oikea-aikaisuus

Työvoimakustannusindeksi julkaistaan Tilastokeskuksen internet -sivuilla neljä kertaa vuodessa noin 70 päivää neljänneksen päättymisestä. Työvoimakustannusindeksin tulokset julkaistaan ennakkollisina ja uusia indeksejä voidaan tarvittaessa tarkentaa.

5 Tietojen saatavuus ja selkeys

Työvoimakustannusindeksin tiedot julkaistaan Tilastokeskuksen maksuttomilla internet -sivuilla.

6 Tilastojen vertailukelpoisuus

Työvoimakustannusindeksi tehdään EU:n määrittelemiä käsitteitä ja luokituksia noudattaen. EU:n asetuksessa määritellyjä käsitteitä on käytetty vuodesta 1996 lähtien. Kuitenkin sekä tilaston tuotantomenetelmän että toimialaluokituksen uudistaminen vuodesta 2009 vaikeuttavat tämän tilaston vertaamista aikaisempiin.

Työvoimakustannustilasto ja työvoimakustannusindeksi perustuvat samoihin käsitteisiin ja määritelmiin. Vuodesta 2008 lähtien työvoimakustannusindeksin ja työvoimakustannustilaston otokset on koordinoitu siten, että indeksin otos muodostaa pääosan työvoimakustannustilaston otoksesta.

Tilastokeskuksen julkaisema ansiotasoindeksi mittaa säännölliseltä työajalta saadun ansion muutosta. Se perustuu lähinnä vuoden viimeistä neljänneistä koskevaan palkkatilastoon. Ansiotasoindeksin ja työvoimakustannusindeksin muutos saattaa poiketa mm. työvoimakustannusindeksin kattavammasta kustannuskäsitteestä, työajan käytön muutoksista, indeksien erilaisista laskentamenetelmistä sekä satunnaisten tai kertaluonteisten kustannuserien erilaisesta kirjaamistavasta johtuen.

Eurostat julkaisee työvoimakustannusindeksiä neljännesvuosittain omilla internet -sivuillaan. Eurostatin julkaisemat tiedot kattavat Suomen osalta myös valtion ja kuntasektorin. Kansallisessa indeksissä sarjat

on eroteltu sektoreittain. Maiden väliset erot tilaston laadintamenetelmässä saattavat vaikuttaa eri maita koskevien indeksien vertailukelpoisuuteen.

7 Tilastojen yhtenäisyys

Työvoimakustannustilasto ja työvoimakustannusindeksi perustuvat samoihin käsitteisiin ja määritelmiin. Vuoden 2008 osalta työvoimakustannusindeksiin ja työvoimakustannustilaston on koordinoitu siten, että indeksin otos muodostaa pääosan työvoimakustannustilaston otoksesta.

Lisätietoja

Pekka Haapala 09 1734 3460

Hanna Jokimäki 09 1734 3667

Vastaava tilastojohtaja:

Hannele Orjala

tvkindeksi@tilastokeskus.fi

www.tilastokeskus.fi

Lähde: Palkat ja työvoimakustannukset, Tilastokeskus

Asiakaspalaute: www.tilastokeskus.fi/palaute

Tietopalvelu ja viestintä, Tilastokeskus
puh. 09 1734 2220
www.tilastokeskus.fi

Julkaisutilaukset, Edita Publishing Oy
puh. 020 450 05
asiakaspalvelu.publishing@edita.fi
www.editapublishing.fi

ISSN 1796-0479
= Suomen virallinen tilasto
ISSN 1798-3568 (pdf)