

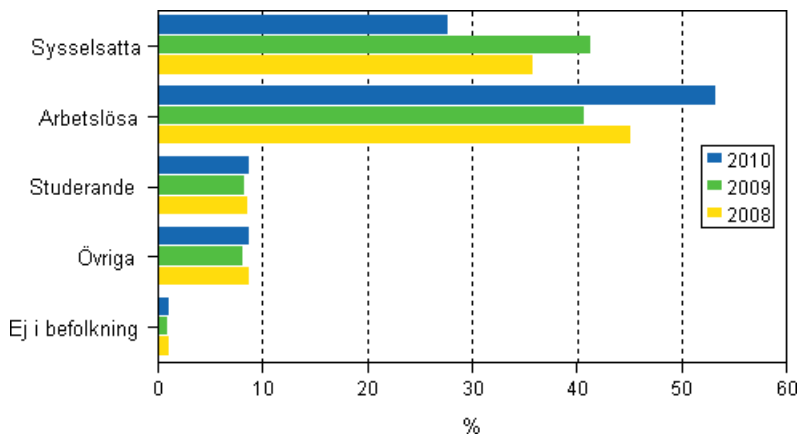
# Sysselsättning 2010

## Bakgrundsuppgifter om arbetslösa

### Över hälften av dem som var arbetslösa i slutet av år 2010 var arbetslösa även ett år tidigare

Enligt Statistikcentralens sysselsättningsstatistik var över hälften av dem som var arbetslösa i slutet av år 2010 arbetslösa även ett år tidigare. En dryg fjärdedel av de arbetslösa hade haft jobb och under 10 procent hade studerat. Andelen personer som övergått från arbetslivet till arbetslöshet var mindre jämfört med åren 2008 och 2009. Sysselsättningsstatistikens uppgift om arbetslösheten baserar sig på arbets- och näringsministeriets register över arbetssökande.

#### Verksamhet i slutet av föregående år för dem som var arbetslösa åren 2008–2010

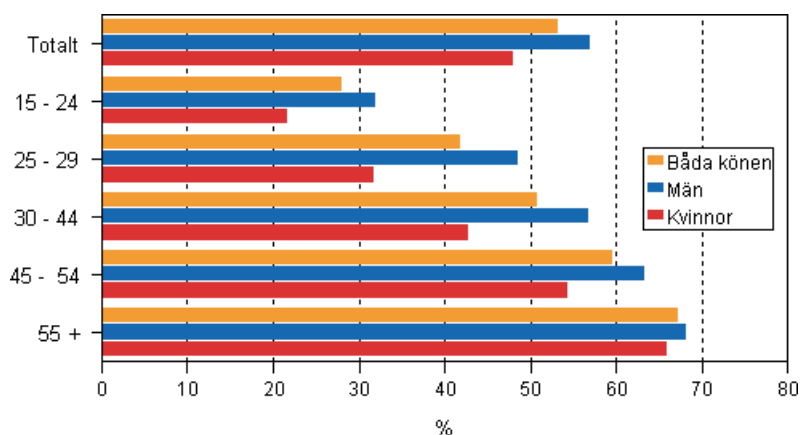


I slutet av år 2010 var antalet arbetslösa arbetssökande 268 235, av vilka 156 085 var män och 112 150 kvinnor. Från slutet av år 2009 minskade antalet arbetslösa med 31 600, dvs. 10,5 procent. Antalet arbetslösa män minskade med 13,3 procent och antalet arbetslösa kvinnor med 6,4 procent. Mest minskade arbetslösheten bland unga i åldersgruppen under 30 år: antalet arbetslösa unga män minskade med omkring 20 procent och antalet arbetslösa unga kvinnor med omkring tio procent. Den totala arbetslöshetsgraden minskade från 11,6 till 10,4 procent (1,2 procentenheter). Det relativa arbetslöshetsstalet för under 30-åringar minskade från 13,9 till 11,6 procent (2,3 procentenheter)

Även om antalet arbetslösa minskade från slutet av år 2009, ökade antalet långtids- eller periodiskt arbetslösa med omkring 20 000 personer från året innan. Av dem som var arbetslösa år 2010 hade omkring 143 100

personer, dvs. 53,4 procent, varit arbetslösa även året innan. Ett år tidigare var motsvarande siffror 122 600 och 40,9 procent. Flest långtids- eller periodiskt arbetslösa fanns det i åldersgruppen 55 år fyllda arbetslösa. Antalet 55 år fyllda arbetslösa uppgick till omkring 23 500 i slutet av år 2010 och av dem hade omkring 67 procent varit arbetslösa även i slutet av år 2009. Av unga arbetslösa under 25 år var omkring 28 procent långtids- eller periodiskt arbetslösa. Av dem som var arbetslösa i slutet av år 2010 var nästan 60 000 sådana som varit arbetslösa utan avbrott längre än ett år.

### Andelen långtids- och periodiskt arbetslösa av de arbetslösa efter ålder 2010



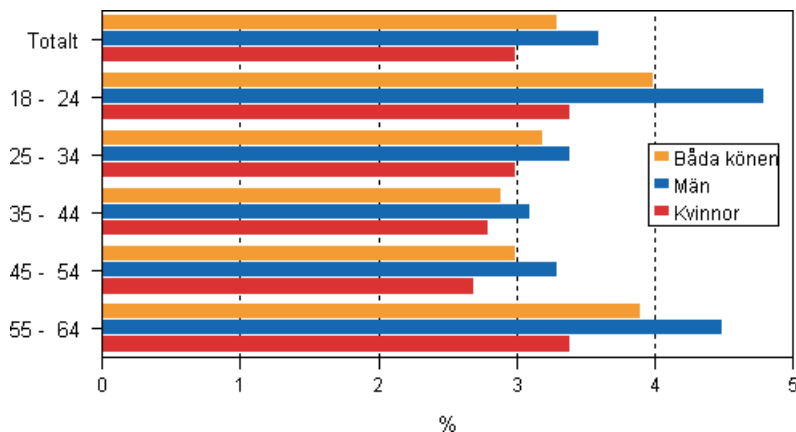
### Risken för arbetslöshet störst bland unga män

Med risken för arbetslöshet beskrivs andelen sysselsatta som blivit arbetslösa. Risken kan beräknas efter kön och ålder eller t.ex. för olika näringsgrenar.

År 2010 var risken för en sysselsatt man att bli arbetslös 3,6 procent och för en kvinna 3,0 procent. Risken för arbetslöshet var störst bland 18–24-åriga (4,8 %) och 55 år fyllda män (4,5 %). Risken för arbetslöshet var i alla åldersgrupper större bland män än bland kvinnor, och skillnaden var störst i de yngre och äldre åldersgrupperna.

Jämfört med året innan minskade risken för arbetslöshet bland män med 2,2 procentenheter och bland kvinnor med 1,1 procentenheter. Mest minskade risken för arbetslöshet bland 18–24-åriga män, dvs. med 4,6 procentenheter (från 9,4 till 4,8 procent).

### Risken för arbetslöshet bland sysselsatta efter kön och ålder år 2010

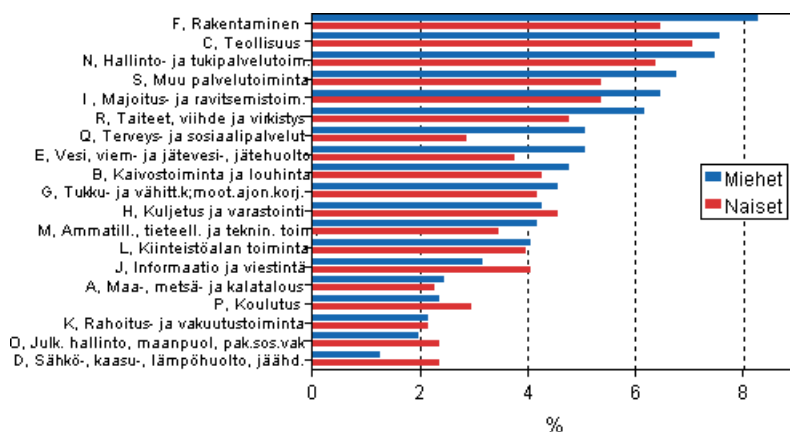


Av dem som var arbetslösa i slutet av år 2010 hade 114 380 personer varit sysselsatta i slutet av år 2008. Kvantitativt sett blev människor mest arbetslösa inom industrin, omkring 28 700 personer, näst mest inom

byggverksamhet (12 800) och parti- och detaljhandel (12 600). Risken för arbetslöshet var störst inom byggverksamhet (8,2 %), inom tillverkning (7,5 %) och inom uthyrning, fastighetservice, resetjänster och andra stödtjänster (6,9 %). Minst var risken däremot inom försörjning av el, gas, värme och kyla (1,5 %) och inom finansiell verksamhet (2,2 %).

Risken för arbetslöshet skiljer sig mycket mellan könen: inom nästan alla näringsgrenar var risken för arbetslöshet något större bland män, fastän skillnaderna jämnats ut från året innan. Även inom mansdominerade branscher som byggverksamhet och tillverkning är risken för arbetslöshet 0,5–1,8 procentenheter större bland män. Bara inom några enstaka näringsgrenar var risken för arbetslöshet större bland kvinnor än bland män.

### Risken för arbetslöshet efter näringsgren



Sett till landskap var risken för arbetslöshet störst i Kajanaland och Norra Karelen, där ungefär fem procent av dem som var sysselsatta i slutet av år 2009 var arbetslösa ett år senare. Risken för arbetslöshet var minst på Åland, i Östernbotten och Mellersta Östernbotten, där risken för arbetslöshet varierade mellan 1,2 och 2,9 procent.

# *Innehåll*

## *Tabeller*

### **Tabellbilagor**

Tabellbilaga 1. Risken för arbetslöshet 2009 efter landskap, båda könen .....	5
Tabellbilaga 2. Risken för arbetslöshet 2009 efter landskap, män .....	5
Tabellbilaga 3. Risken för arbetslöshet 2009 efter landskap, kvinnor .....	6

# Tabellbilagor

**Tabellbilaga 1. Risken för arbetslöshet 2009 efter landskap, båda könen**

Landskap	Sysselsatta (18-64-åriga)	Arbetslösa 2010, som sysselsatta 2009	Risken för arbetslöshet 2010 (%)
Hela landet	2 275 249	74 797	3,3
Nyland	731 258	17 334	2,4
Egentliga Finland	199 360	7 622	3,8
Satakunta	91 411	3 620	4,0
Egentliga Tavastland	73 834	2 446	3,3
Birkaland	202 748	6 879	3,4
Päijänne-Tavastland	80 293	3 091	3,8
Kymmenedalen	70 983	2 899	4,1
Södra Karelen	51 687	2 136	4,1
Södra Savolax	59 104	2 433	4,1
Norra Savolax	96 199	3 705	3,9
Norra Karelen	61 357	2 937	4,8
Mellersta Finland	107 809	4 448	4,1
Södra Österbotten	77 700	2 390	3,1
Österbotten	76 928	1 752	2,3
Mellersta Österbotten	27 703	814	2,9
Norra Österbotten	153 912	5 775	3,8
Kajanaland	30 054	1 527	5,1
Lappland	69 426	2 827	4,1
Åland	13 483	162	1,2

**Tabellbilaga 2. Risken för arbetslöshet 2009 efter landskap, män**

Landskap	Sysselsatta (18-64-åriga)	Arbetslösa 2010, som sysselsatta 2009	Risken för arbetslöshet 2010 (%)
Hela landet	1 126 427	40 726	3,6
Nyland	352 342	9 427	2,7
Egentliga Finland	97 749	4 687	4,8
Satakunta	46 287	1 969	4,3
Egentliga Tavastland	36 587	1 319	3,6
Birkaland	101 026	3 535	3,5
Päijänne-Tavastland	39 476	1 585	4,0
Kymmenedalen	35 550	1 546	4,3
Södra Karelen	26 159	1 153	4,4
Södra Savolax	29 246	1 307	4,5
Norra Savolax	47 711	2 008	4,2
Norra Karelen	30 690	1 561	5,1
Mellersta Finland	54 489	2 356	4,3
Södra Österbotten	39 887	1 295	3,2
Österbotten	39 535	1 026	2,6
Mellersta Österbotten	14 236	396	2,8
Norra Österbotten	79 278	3 147	4,0
Kajanaland	14 911	855	5,7
Lappland	34 640	1 481	4,3
Åland	6 628	73	1,1

**Tabellbilaga 3. Risken för arbetslöshet 2009 efter landskap, kvinnor**

Landskap	Sysselsatta (18-64-åriga)	Arbetslösa 2010, som sysselsatta 2009	Risken för arbetslöshet 2010 (%)
Hela landet	1 148 822	34 071	3,0
Nyland	378 916	7 907	2,1
Egentliga Finland	101 611	2 935	2,9
Satakunta	45 124	1 651	3,7
Egentliga Tavastland	37 247	1 127	3,0
Birkaland	101 722	3 344	3,3
Päijänne-Tavastland	40 817	1 506	3,7
Kymmenedalen	35 433	1 353	3,8
Södra Karelen	25 528	983	3,9
Södra Savolax	29 858	1 126	3,8
Norra Savolax	48 488	1 697	3,5
Norra Karelen	30 667	1 376	4,5
Mellersta Finland	53 320	2 092	3,9
Södra Österbotten	37 813	1 095	2,9
Österbotten	37 393	726	1,9
Mellersta Österbotten	13 467	418	3,1
Norra Österbotten	74 634	2 628	3,5
Kajanaland	15 143	672	4,4
Lappland	34 786	1 346	3,9
Åland	6 855	89	1,3

## Förfrågningar

Kaija Ruotsalainen (09) 1734 3599

Ansvarig statistikdirektör:

Jari Tarkoma (09) 1734 3625

[www.stat.fi](http://www.stat.fi)

Källa: Sysselsättningsstatistik 2010, Statistikcentralen