

# Sysselsättning 2010

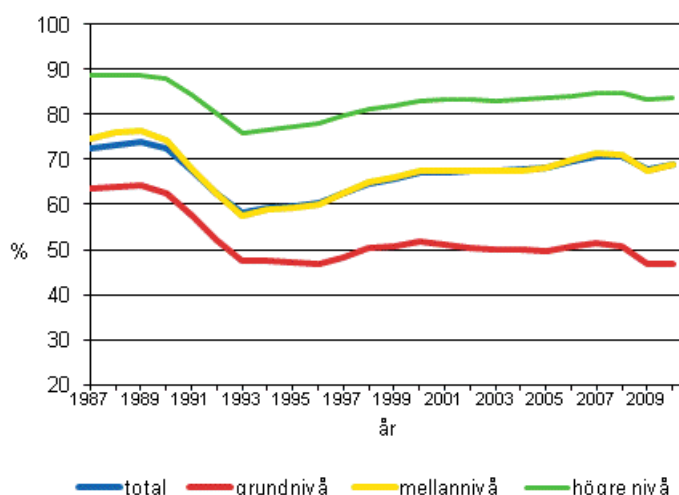
## Huvudsaklig verksamhet och yrkesställning

### Det relativa sysselsättningstalet för personer med utbildning enbart på grundnivå lägre än under depressionsåren

**Korrigerad** 27.3.2012 kl 16.30. De korrigerade punkterna är markerade med rött.

Enligt Statistikcentralens sysselsättningsstatistik var det relativa sysselsättningstalet för personer med utbildning enbart på grundnivå 46,8 procent år 2010, dvs. lägre än under depressionsåren i början av 1990-talet. Visserligen har det relativa sysselsättningstalet legat på samma nivå år 1996. Det relativa sysselsättningstalet för personer med utbildning enbart på grundnivå ökade från år 2009 med bara 0,1 procentenheter. Totalt steg det relativa sysselsättningstalet för 18–64-åringar från nivån året innan med en procentenhet till 68,9 procent.

#### Det relativa sysselsättningstalet för 18–64-åringar efter utbildningsnivå 1987–2010



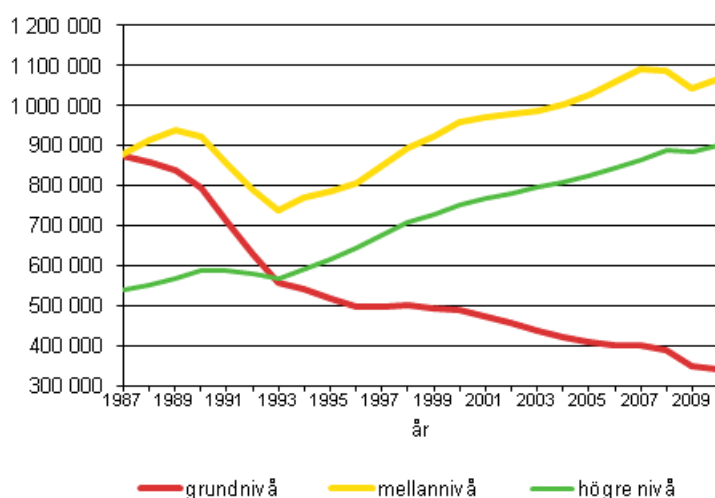
Det relativa sysselsättningstalet för personer med **examen på högre nivå** (lägsta högre nivå, lägre och högre högskolenivå samt forskarutbildningsnivå) har varit som högst under de första åren av referensperioden 1987–2010, då det låg på 88,8 procent. Det relativa sysselsättningstalet för personer med **examen på högre**

**nivå** var som lägst 75,8 procent under depressionsåret 1993. Bland personer med examen på mellannivå steg det relativa sysselsättningstalet (68,9 procent) med 1,3 procentenheter från år 2009.

Under perioden 1997–2010 har antalet sysselsatta utan examen efter grundnivån minskat med 535 000 personer, dvs. med 61 procent. Antalet personer med examen på mellannivå har däremot ökat med 22 procent, dvs. med 189 000 sysselsatta. Antalet personer med **examen på högre nivå** har ökat med 67 procent, dvs. med omkring 362 000 sysselsatta.

Det finns dock både stigande och sjunkande variation i antalen sysselsatta under referensperioden, vilket förklaras av det allmänna sysselsättningsläget. Under depressionsåret 1993 nåddes en vändpunkt, då antalet sysselsatta med **examen på högre nivå** för första gången var högre än antalet sysselsatta med utbildning enbart på grundnivå.

### Antalet sysselsatta i åldern 18–64 år efter utbildningsnivå 1987–2010



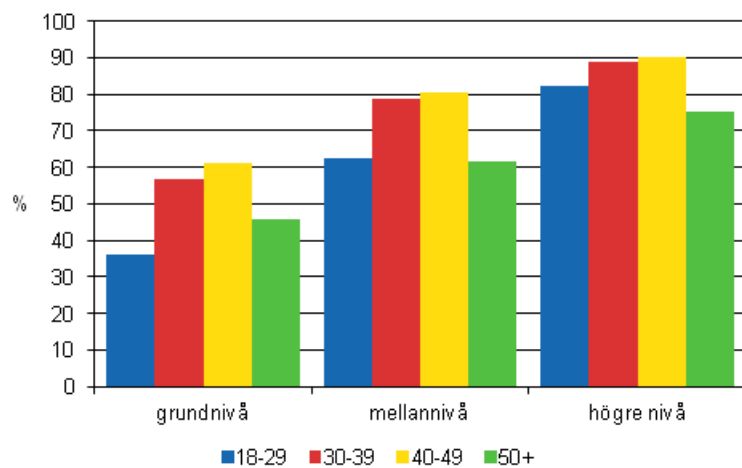
Det relativa sysselsättningstalet räknas som den procentuella andelen sysselsatta av befolkningen i åldern 18–64 år, medan arbetslöshetsprocenten räknas som andelen arbetslösa av arbetskraften (=sysselsatta + arbetslösa).

### Det relativa sysselsättningstalet efter åldersgrupp

År 2010 hade 46 procent av alla sysselsatta avlagt examen på mellannivå. Av de sysselsatta hade 15 procent utbildning enbart på grundnivå, medan 39 procent hade avlagt **examen på högre nivå**.

Då man granskar det relativa sysselsättningstalet efter åldersgrupp, framgår det att det relativa sysselsättningstalet var högst bland 40–49-åriga personer med **examen på högre nivå**, 90,2 procent. Det relativa sysselsättningstalet var lägst bland 18–29-åriga personer med utbildning enbart på grundnivå, 36,3 procent. I den yngsta åldersgruppen var 43 procent av de sysselsatta med utbildning på grundnivå inskrivna vid någon läroanstalt hösten 2010. I den yngsta åldersgruppen, av dem som hade utbildning enbart på grundnivå, hade 38 procent studier som huvudsaklig verksamhet.

### Det relativa sysselsättningstalet efter åldersgrupp och utbildningsnivå 2010



# *Innehåll*

## *Tabeller*

### **Tabellbilagor**

Tabellbilaga 1. Det relativa sysselsättningstalet för 18–64-åringar efter utbildningsnivå 1987–2010 .....	5
-----------------------------------------------------------------------------------------------------------	---

# Tabellbilagor

**Tabellbilaga 1. Det relativa sysselsättningstalet för 18–64-åringar efter utbildningsnivå 1987–2010**

År	Utbildningsnivå	Total	Sysselsatta	Icke-sysselsatta	Sysselsättningstalet (%)
1987	Utbildningsnivå, total	3 163 373	2 292 259	871 114	72,5
	Grundnivå	1 378 579	874 472	504 107	63,4
	Mellannivå	1 178 074	879 218	298 856	74,6
	Högre nivå	606 720	538 569	68 151	88,8
1988	Utbildningsnivå, total	3 167 290	2 323 189	844 101	73,3
	Grundnivå	1 343 851	859 037	484 814	63,9
	Mellannivå	1 202 487	913 258	289 229	75,9
	Högre nivå	620 952	550 894	70 058	88,7
1989	Utbildningsnivå, total	3 173 115	2 342 900	830 215	73,8
	Grundnivå	1 303 816	836 492	467 324	64,2
	Mellannivå	1 230 010	938 797	291 213	76,3
	Högre nivå	639 289	567 611	71 678	88,8
1990	Utbildningsnivå, total	3 177 456	2 303 009	874 447	72,5
	Grundnivå	1 265 810	792 275	473 535	62,6
	Mellannivå	1 241 120	921 075	320 045	74,2
	Högre nivå	670 526	589 659	80 867	87,9
1991	Utbildningsnivå, total	3 184 399	2 147 680	1 036 719	67,4
	Grundnivå	1 234 829	708 796	526 033	57,4
	Mellannivå	1 254 476	853 148	401 328	68,0
	Högre nivå	695 094	585 736	109 358	84,3
1992	Utbildningsnivå, total	3 193 353	1 999 472	1 193 881	62,6
	Grundnivå	1 204 522	630 017	574 505	52,3
	Mellannivå	1 267 281	790 800	476 481	62,4
	Högre nivå	721 550	578 655	142 895	80,2
1993	Utbildningsnivå, total	3 203 265	1 864 739	1 338 526	58,2
	Grundnivå	1 170 801	558 379	612 422	47,7
	Mellannivå	1 283 483	738 612	544 871	57,5
	Högre nivå	748 981	567 748	181 233	75,8
1994	Utbildningsnivå, total	3 211 214	1 903 606	1 307 608	59,3
	Grundnivå	1 134 522	540 293	594 229	47,6
	Mellannivå	1 303 118	770 137	532 981	59,1
	Högre nivå	773 574	593 176	180 398	76,7
1995	Utbildningsnivå, total	3 218 543	1 919 294	1 299 249	59,6
	Grundnivå	1 095 228	515 733	579 495	47,1
	Mellannivå	1 323 859	786 183	537 676	59,4
	Högre nivå	799 456	617 378	182 078	77,2
1996	Utbildningsnivå, total	3 226 413	1 943 867	1 282 546	60,2
	Grundnivå	1 058 997	495 571	563 426	46,8
	Mellannivå	1 343 557	805 367	538 190	59,9
	Högre nivå	823 859	642 929	180 930	78,0
1997	Utbildningsnivå, total	3 236 285	2 023 858	1 212 427	62,5
	Grundnivå	1 025 959	496 957	529 002	48,4
	Mellannivå	1 361 638	849 690	511 948	62,4
	Högre nivå	848 688	677 211	171 477	79,8

År	Utbildningsnivå	Total	Sysselsatta	Icke-sysselsatta	Sysselsättningstalet (%)
1998	Utbildningsnivå, total	3 248 791	2 103 420	1 145 371	64,7
	Grundnivå	997 798	501 439	496 359	50,3
	Mellannivå	1 380 326	895 390	484 936	64,9
	Högre nivå	870 667	706 591	164 076	81,2
1999	Utbildningsnivå, total	3 258 672	2 142 340	1 116 332	65,7
	Grundnivå	971 367	492 445	478 922	50,7
	Mellannivå	1 397 616	922 332	475 284	66,0
	Högre nivå	889 689	727 563	162 126	81,8
2000	Utbildningsnivå, total	3 268 558	2 196 137	1 072 421	67,2
	Grundnivå	945 485	488 531	456 954	51,7
	Mellannivå	1 417 533	957 430	460 103	67,5
	Högre nivå	905 540	750 176	155 364	82,8
2001	Utbildningsnivå, total	3 282 751	2 207 472	1 075 279	67,2
	Grundnivå	925 454	471 871	453 583	51,0
	Mellannivå	1 435 385	968 366	467 019	67,5
	Högre nivå	921 912	767 235	154 677	83,2
2002	Utbildningsnivå, total	3 292 669	2 215 810	1 076 859	67,3
	Grundnivå	901 913	455 543	446 370	50,5
	Mellannivå	1 451 603	978 617	472 986	67,4
	Högre nivå	939 153	781 650	157 503	83,2
2003	Utbildningsnivå, total	3 297 825	2 220 077	1 077 748	67,3
	Grundnivå	873 575	438 303	435 272	50,2
	Mellannivå	1 468 440	987 679	480 761	67,3
	Högre nivå	955 810	794 095	161 715	83,1
2004	Utbildningsnivå, total	3 299 903	2 235 747	1 064 156	67,8
	Grundnivå	842 787	422 642	420 145	50,1
	Mellannivå	1 485 637	1 004 270	481 367	67,6
	Högre nivå	971 479	808 835	162 644	83,3
2005	Utbildningsnivå, total	3 310 717	2 257 923	1 052 794	68,2
	Grundnivå	821 606	407 484	414 122	49,6
	Mellannivå	1 501 283	1 025 724	475 559	68,3
	Högre nivå	987 828	824 715	163 113	83,5
2006	Utbildningsnivå, total	3 308 525	2 303 202	1 005 323	69,6
	Grundnivå	793 692	402 665	391 027	50,7
	Mellannivå	1 512 562	1 056 625	455 937	69,9
	Högre nivå	1 002 271	843 912	158 359	84,2
2007	Utbildningsnivå, total	3 329 228	2 357 000	972 228	70,8
	Grundnivå	780 788	401 819	378 969	51,5
	Mellannivå	1 527 964	1 090 275	437 689	71,4
	Högre nivå	1 020 476	864 906	155 570	84,8
2008	Utbildningsnivå, total	3 342 686	2 362 941	979 745	70,7
	Grundnivå	766 612	388 624	377 988	50,7
	Mellannivå	1 529 550	1 086 263	443 287	71,0
	Högre nivå	1 046 524	888 054	158 470	84,9
2009	Utbildningsnivå, total	3 352 530	2 275 249	1 077 281	67,9
	Grundnivå	747 237	348 735	398 502	46,7
	Mellannivå	1 544 120	1 043 545	500 575	67,6
	Högre nivå	1 061 173	882 969	178 204	83,2

År	Utbildningsnivå	Total	Sysselsatta	Icke-sysselsatta	Sysselsättningsstalet (%)
2010	Utbildningsnivå, total	3 349 939	2 308 220	1 041 719	68,9
	Grundnivå	725 428	339 500	385 928	46,8
	Mellannivå	1 549 982	1 068 116	481 866	68,9
	Högre nivå	1 074 529	900 604	173 925	83,8

## Förfrågningar

Jaana Huhta 09 1734 2632

Ansvarig statistikdirektör:

Jari Tarkoma

tyosakaynti@stat.fi

www.stat.fi

Källa: Sysselsättningsstatistik 2010, Statistikcentralen