

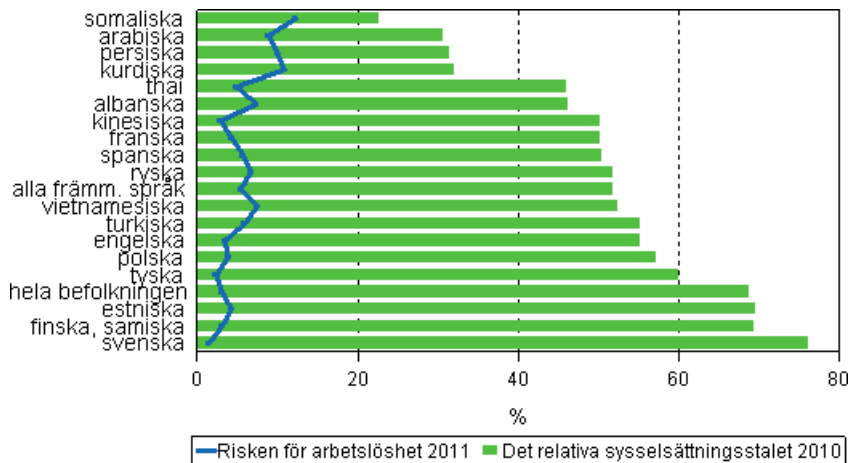
Sysselsättning 2011

Bagrundsinformation om arbetslösa

Risken för arbetslöshet störst bland personer med främmande språk som modersmål

Enligt Statistikcentralens sysselsättningsstatistik var 71 000 av de 2,3 miljoner personer som var sysselsatta i slutet av år 2010 arbetslösa ett år senare, dvs. risken för arbetslöshet var 3,1 procent. Risken för att förlora sitt jobb var större bland sysselsatta med främmande språk som modersmål än bland hela befolkningen, dvs. i genomsnitt 5,4 procent.

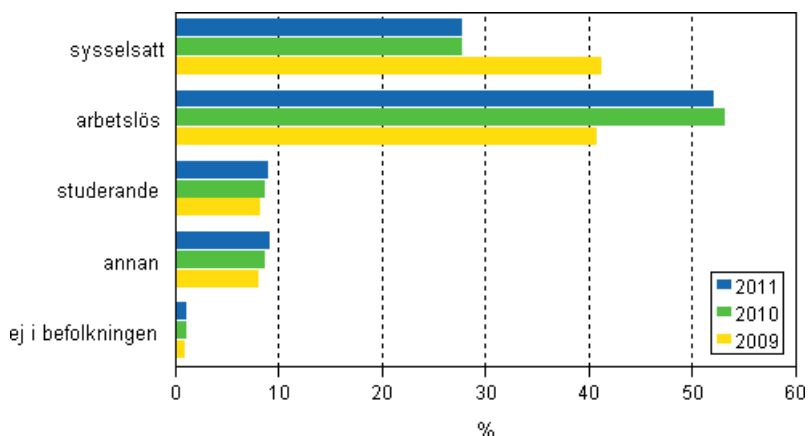
Risken för arbetslöshet bland sysselsatta efter språk år 2011 samt det relativa sysselsättningsstalet år 2010 (omfattar språkgrupper med över 1 000 sysselsatta år 2010)



Av alla dem som var sysselsatta i slutet av år 2010 var 3,1 procent arbetslösa i slutet av år 2011. Risken för arbetslöshet bland svenskspråkiga sysselsatta var betydligt mindre, bara 1,5 procent. Däremot var 5,4 procent av sysselsatta med främmande språk som modersmål arbetslösa ett år senare. Av de största grupperna med främmande språk som modersmål råkade relativt sett flest personer som talar somaliska (12,3 %), kurdiska (10,8 %) eller persiska (9,9 %) som sitt modersmål ut för arbetslöshet, dvs. personer som hör till språkgrupper vars relativa sysselsättningsstal var anmärkningsvärt lågt. Risken var däremot mindre än genomsnittet bland personer som talar kinesiska eller tyska som sitt modersmål.

I slutet av år 2011 var antalet arbetslösa arbetssökande 255 000, av vilka 146 000 var män och 109 000 kvinnor. Av dem som var arbetslösa hade omkring 132 500 personer, dvs. 52,0 procent, varit arbetslösa även ett år tidigare. År 2010 var motsvarande siffror 143 100 och 53,4 procent. Av dem som var arbetslösa i slutet av år 2011 var nästan 60 000 sådana som varit arbetslösa utan avbrott längre än ett år. En dryg fjärdedel av dem som var arbetslösa i slutet av år 2011 hade haft jobb ett år tidigare.

Verksamhet i slutet av föregående år för dem som var arbetslösa i slutet av åren 2009–2011



Av de 2,3 miljoner personer som var sysselsatta i slutet av år 2010 var 71 000 arbetslösa i slutet av följande år. Arbetet slutade i arbetslöshet oftast i Östra Lapplands, Kehys-Kainuu och Mellersta Karelens ekonomiska regioner, där omkring sex procent av dem som var sysselsatta i slutet av år 2010 var arbetslösa ett år senare. Risken för arbetslöshet var minst på Åland och i de svenskspråkiga ekonomiska regionerna, där risken för att sysselsatta blev arbetslösa varierade mellan 0,8 och 2,0 procent.

Risken för arbetslöshet var större bland sysselsatta män än bland sysselsatta kvinnor i nästan alla ekonomiska regioner. Bara i 13 av 70 ekonomiska regioner var risken större bland kvinnor än bland män. Den största skillnaden mellan könen fanns i Jämsä ekonomiska region, där 5,8 procent av de kvinnor som var sysselsatta i slutet av år 2010 var arbetslösa i slutet av följande år och på motsvarande sätt 3,9 procent av de sysselsatta männen.

Innehåll

Tabeller

Tabellbilagor

Tabellbilaga 1. Risken för arbetslöshet dvs. andelen sysselsatta som blivit arbetslösa (%) efter ekonomisk region 2011.....	4
-----------------------------------------------------------------------------------------------------------------------------	---

Figurer

Figurbilagor

Figurbilaga 1. Risken för arbetslöshet dvs. andelen sysselsatta som blivit arbetslösa (%) efter ekonomisk region 2011.....	6
----------------------------------------------------------------------------------------------------------------------------	---

Tabellbilagor

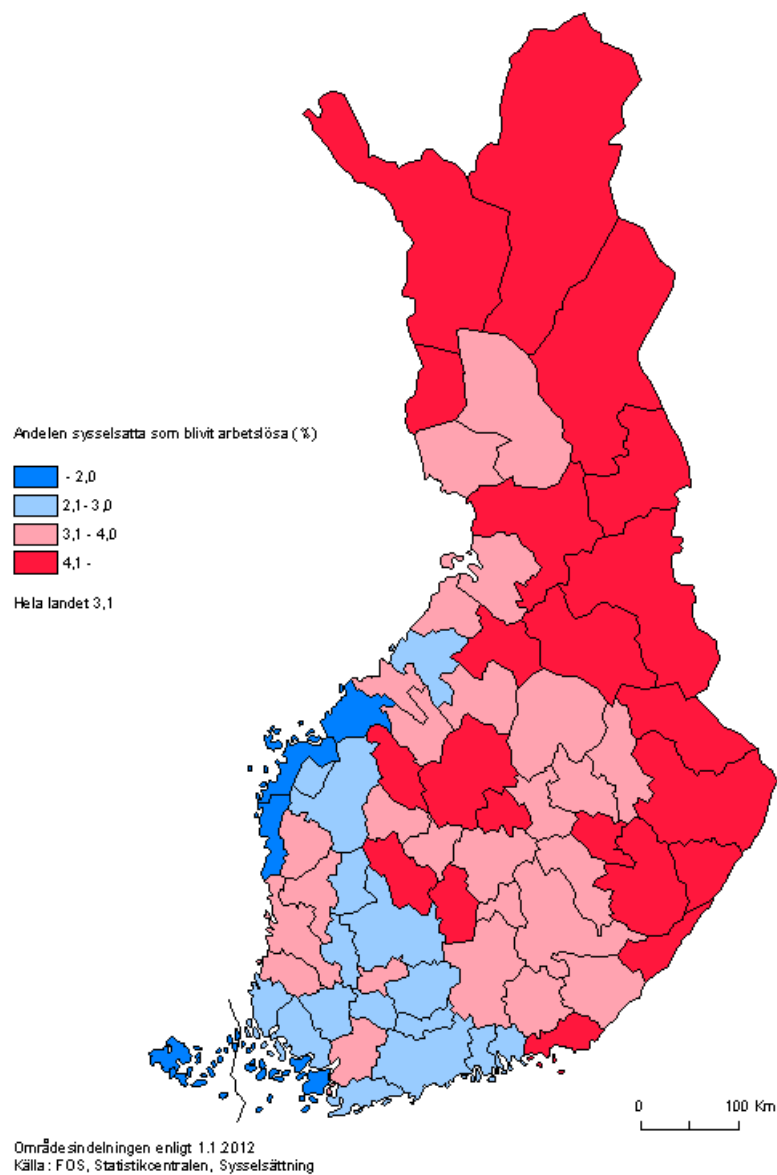
Tabellbilaga 1. Risken för arbetslöshet dvs. andelen sysselsatta som blivit arbetslösa (%) efter ekonomisk region 2011

De ekonomiska regionerna	Sysselsatta 2010			Arbetslösa 2011, som sysselsatta 2010			Risken för arbetslöshet 2011 (%)		
	Båda könen	Män	Kvinnor	Båda könen	Män	Kvinnor	Båda könen	Män	Kvinnor
Hela landet	2 325 679	1 159 733	1 165 946	71 152	38 840	32 312	3,1	3,3	2,8
Helsingfors	691 388	334 757	356 631	15 296	8 247	7 049	2,2	2,5	2,0
Raseborg	19 079	9 628	9 451	442	235	207	2,3	2,4	2,2
Borgå	26 536	13 338	13 198	649	338	311	2,4	2,5	2,4
Lovisa	7 817	4 015	3 802	228	113	115	2,9	2,8	3,0
Åboland-Turunmaa	9 705	4 924	4 781	161	85	76	1,7	1,7	1,6
Salo	26 763	13 552	13 211	894	528	366	3,3	3,9	2,8
Åbo	136 749	65 588	71 161	4 001	2 162	1 839	2,9	3,3	2,6
Nystadsregionen	13 135	6 797	6 338	332	149	183	2,5	2,2	2,9
Loimaa	15 655	8 168	7 487	381	215	166	2,4	2,6	2,2
Raumo	28 064	14 480	13 584	961	540	421	3,4	3,7	3,1
Björneborg	55 375	27 667	27 708	1 987	1 090	897	3,6	3,9	3,2
Norra Satakunta	9 389	4 889	4 500	372	203	169	4,0	4,2	3,8
Tavastehus	40 300	19 904	20 396	1 118	602	516	2,8	3,0	2,5
Riihimäki	20 495	10 455	10 040	512	288	224	2,5	2,8	2,2
Forssa	14 338	7 243	7 095	429	212	217	3,0	2,9	3,1
Nordvästra Birkaland	6 447	3 389	3 058	189	86	103	2,9	2,5	3,4
Södra Birkaland	17 380	8 931	8 449	653	352	301	3,8	3,9	3,6
Tammerfors	164 520	81 933	82 587	4 956	2 507	2 449	3,0	3,1	3,0
Sydvästra Birkaland	11 061	5 746	5 315	273	135	138	2,5	2,3	2,6
Övre Birkaland	9 775	5 061	4 714	481	289	192	4,9	5,7	4,1
Lahtis	82 349	41 081	41 268	3 070	1 689	1 381	3,7	4,1	3,3
Kouvola	38 306	19 322	18 984	1 410	772	638	3,7	4,0	3,4
Kotka-Fredrikshamn	33 834	17 188	16 646	1 497	877	620	4,4	5,1	3,7
Villmanstrand	36 743	18 576	18 167	1 294	688	606	3,5	3,7	3,3
Imatra	16 053	8 283	7 770	722	406	316	4,5	4,9	4,1
S:t Michels	29 285	14 542	14 743	1 051	613	438	3,6	4,2	3,0
Nyslott	18 259	9 127	9 132	802	463	339	4,4	5,1	3,7
Pieksämäki	12 359	6 240	6 119	406	234	172	3,3	3,8	2,8
Norra Savolax	21 824	11 409	10 415	784	421	363	3,6	3,7	3,5
Kuopio	52 184	25 338	26 846	1 633	885	748	3,1	3,5	2,8
Nordöstra Savolax	6 978	3 597	3 381	262	153	109	3,8	4,3	3,2
Varkaus	12 169	6 248	5 921	617	359	258	5,1	5,7	4,4
Inre Savolax	5 422	2 816	2 606	184	109	75	3,4	3,9	2,9
Joensuu	48 387	24 316	24 071	2 251	1 210	1 041	4,7	5,0	4,3
Mellersta Karelen	6 818	3 560	3 258	395	225	170	5,8	6,3	5,2
Pielisen Karjala	7 941	4 077	3 864	446	260	186	5,6	6,4	4,8
Jyväskylä	74 210	37 164	37 046	2 735	1 428	1 307	3,7	3,8	3,5
Joutsa	2 023	1 084	939	77	39	38	3,8	3,6	4,0
Keuruu	4 601	2 367	2 234	187	94	93	4,1	4,0	4,2
Jämsä	9 455	4 919	4 536	459	194	265	4,9	3,9	5,8
Äänekoski	8 786	4 576	4 210	441	239	202	5,0	5,2	4,8

De ekonomiska regionerna	Syssestatta 2010			Arbetslösa 2011, som syssestatta 2010			Risken för arbetslöshet 2011 (%)		
	Båda könen	Män	Kvinnor	Båda könen	Män	Kvinnor	Båda könen	Män	Kvinnor
Saarijärvi-Viitasaari	11 716	6 143	5 573	609	368	241	5,2	6,0	4,3
Suupohja	9 514	5 018	4 496	306	171	135	3,2	3,4	3,0
Seinäjäki	53 458	27 401	26 057	1 488	825	663	2,8	3,0	2,5
Kuusioiunnat	8 815	4 611	4 204	293	167	126	3,3	3,6	3,0
Järvisetu	8 351	4 453	3 898	357	235	122	4,3	5,3	3,1
Kyrönmaa	7 671	4 038	3 633	200	119	81	2,6	2,9	2,2
Vasa	42 694	21 720	20 974	889	515	374	2,1	2,4	1,8
Sydösterbotten	7 719	4 103	3 616	147	77	70	1,9	1,9	1,9
Jakobstadsregionen	21 206	11 188	10 018	415	213	202	2,0	1,9	2,0
Kaustby	6 638	3 543	3 095	214	130	84	3,2	3,7	2,7
Karleby	21 837	11 179	10 658	688	364	324	3,2	3,3	3,0
Uleåborg	95 444	48 280	47 164	3 627	1 987	1 640	3,8	4,1	3,5
Oulunkaari	7 903	4 251	3 652	414	248	166	5,2	5,8	4,5
Brahestad	13 338	7 310	6 028	439	206	233	3,3	2,8	3,9
Haapavesi-Siikalatva	5 828	3 141	2 687	265	162	103	4,5	5,2	3,8
Nivala-Haapajärvi	11 062	5 925	5 137	350	212	138	3,2	3,6	2,7
Ylivieska	17 196	9 081	8 115	517	294	223	3,0	3,2	2,7
Koillismaa	7 765	4 006	3 759	377	239	138	4,9	6,0	3,7
Kehys-Kainuu	8 166	4 217	3 949	480	270	210	5,9	6,4	5,3
Kajana	22 486	11 201	11 285	925	548	377	4,1	4,9	3,3
Rovaniemi	26 412	12 754	13 658	926	527	399	3,5	4,1	2,9
Kemi-Torneå	22 857	12 023	10 834	924	433	491	4,0	3,6	4,5
Tornedalen	2 866	1 445	1 421	146	90	56	5,1	6,2	3,9
Östra Lappland	6 187	3 111	3 076	374	235	139	6,0	7,6	4,5
Tunturi-Lappi	6 113	3 051	3 062	299	176	123	4,9	5,8	4,0
Norra Lappland	6 794	3 534	3 260	303	222	81	4,5	6,3	2,5
Mariehamns stad	5 522	2 600	2 922	66	39	27	1,2	1,5	0,9
Ålands landsbygd	7 162	3 585	3 577	56	22	34	0,8	0,6	1,0
Ålands skärgård	1 002	526	476	20	12	8	2,0	2,3	1,7

Figurbilagor

Figurbilaga 1. Risken för arbetslöshet dvs. andelen sysselsatta som blivit arbetslösa (%) efter ekonomisk region 2011



Förfrågningar

Kaija Ruotsalainen 09 1734 3599

Ansvarig statistikdirektör:

Jari Tarkoma

www.stat.fi

Källa: Sysselsättningsstatistik , Statistikcentralen