

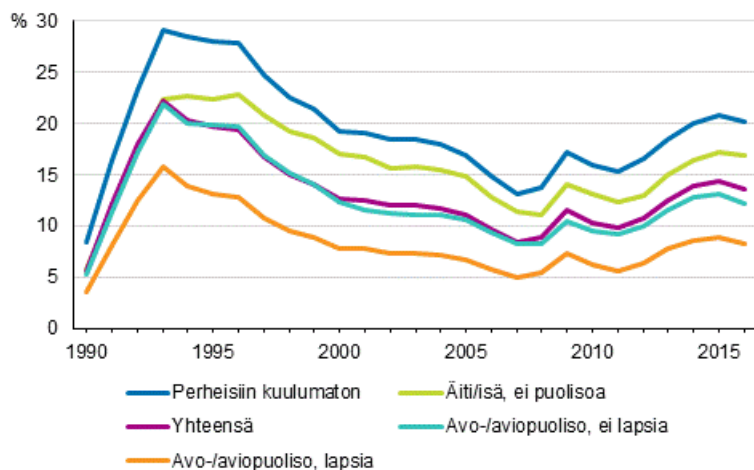
Työssäkäynti 2016

Pääasiallinen toiminta ja ammattiasema, ennakko

Perheisiin kuulumattomilla työttömyys keskimääräistä korkeampaa 2016

Tilastokeskuksen työssäkäyntitilaston ennakkotietojen mukaan vuoden 2016 lopussa oli työttömänä 355 000 18–64-vuotiasta henkilöä (osuus työvoimasta noin 14 prosenttia). Perheisiin kuulumattomilla henkilöillä työttömien osuus työvoimasta oli noin 20 prosenttia. Puolisoilla joiden perheessä oli lapsia vastaava osuus oli noin kahdeksan prosenttia.

Työttömien osuus työvoimasta (18–64-vuotiaat) perheaseman mukaan 1990–2016*, %



*Vuoden 2016 tieto on ennakkollinen

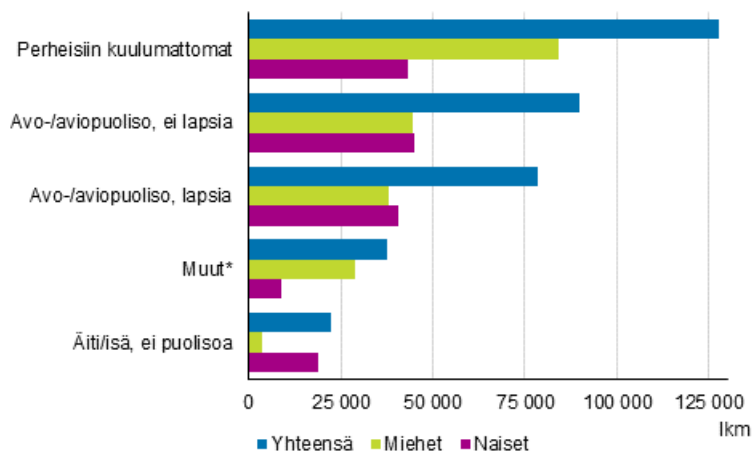
Vuonna 2016 työttömien osuus työvoimasta oli työssäkäyntitilaston ennakkotietojen mukaan vajaa 14 prosenttia. Perheaseman mukaan tarkasteltuna suurin työttömien osuus oli perheisiin kuulumattomilla, noin 20 prosenttia. Osuus oli pienin puolestaan niillä puolison asemassa olevilla, joilla oli perheessä lapsia. Tässä ryhmässä työttömien osuus oli noin kahdeksan prosenttia. Lapsiksi katsotaan iästä riippumatta vanhempiensa kanssa asuvat lapset tai puolison biologiset lapset tai ottolapset.

Ennakkotietojen mukaan vuonna 2016 perheisiin kuulumattomien miesten ja naisten työttömyydessä oli eroa: Perheisiin kuulumattomista miehistä työttömänä oli noin 24 prosenttia työvoimasta ja naisista noin 16 prosenttia. Perheellisten ryhmissä sukupuolten välillä eroa oli noin prosenttiyksikön verran.

Perheisiin kuulumattomia miehiä työttömänä yli 84 000

Perheisiin kuulumattomia 18–64-vuotiaita miehiä oli työttömänä vuoden 2016 lopulla 84 300 ja naisia 43 300. Perheisiin kuulumattomien työttömien miesten määrä kattaa 24 prosenttia kaikista työttömistä.

Työttömät (18–64-vuotiaat) perheeseaman ja sukupuolen mukaan 2016, lkm



*Muut-luokka sisältää perheeseamaltaan lapsen asemassa olevat, laitospöestöön kuuluvat sekä luokittelemattomat

Työttömistä perheisiin kuulumattomista miehistä suurin ikäryhmä oli 18–24-vuotiaat (11 600 henkilöä). Vastaavasti pienimmän ikäryhmän muodostivat 40–44-vuotiaat miehet (7 200 henkilöä). Perheisiin kuulumattomista naisista oli työttömänä eniten 60–64-vuotiaita, 7 800 henkilöä, ja vähiten 40–44-vuotiaita, 2 400 henkilöä.

Työllisten osuus 18–64-vuotiaasta väestöstä oli ennakkotietojen mukaan 68 prosenttia. Perheisiin kuulumattomista miehistä 55 prosenttia oli työllisiä ja perheisiin kuulumattomista naisista 62 prosenttia.

Sisällys

Taulukot

Liitetaulukot

Liitetaulukko 1. Työttömien osuus työvoimasta (18–64-vuotiaat) perheaseman mukaan 1990-2016, %.....	4
Liitetaulukko 2. Työttömät (18–64-vuotiaat) alueen ja perheaseman mukaan 2016.....	5
Liitetaulukko 3. Työttömien osuus työvoimasta (18–64-vuotiaat) perheaseman ja sukupuolen mukaan 2016 (ennakkotieto), %.....	6
Liitetaulukko 4. Työllisten osuus väestöstä (18–64-vuotiaat) perheaseman ja sukupuolen mukaan 2016 (ennakkotieto), %.....	7
Liitetaulukko 5. Työttömät perheeseen kuulumattomat (18–64-vuotiaat) iän ja sukupuolen mukaan 2016.....	8
 Laatuseloste: työssäkäyntitilasto.....	 9

Liitetaulukot

Liitetaulukko 1. Työttömien osuus työvoimasta (18–64-vuotiaat) perheaseman mukaan 1990-2016, %

Vuosi	Perheisiin kuulumaton	Avo-/aviopuoliso, ei lapsia	Avo-/aviopuoliso, lapsia	Äiti/isä, ei puolisoa	Yhteensä
1990	8,4	5,2	3,6	5,8	5,7
1991	16,5	11,5	8,1	11,6	12,1
1992	23,3	17,3	12,5	17,4	18,0
1993	29,1	21,9	15,7	22,5	22,2
1994	28,5	20,1	14,0	22,6	20,4
1995	28,1	19,8	13,1	22,4	19,8
1996	27,8	19,7	12,8	22,8	19,4
1997	24,8	17,0	10,8	20,8	16,7
1998	22,6	15,2	9,6	19,3	15,1
1999	21,4	14,1	9,0	18,7	14,1
2000	19,3	12,4	7,9	17,0	12,6
2001	19,1	11,6	7,8	16,7	12,4
2002	18,5	11,2	7,4	15,7	12,0
2003	18,5	11,1	7,4	15,8	12,0
2004	18,0	11,1	7,2	15,5	11,8
2005	17,0	10,6	6,7	14,9	11,1
2006	14,9	9,4	5,8	12,9	9,7
2007	13,1	8,2	4,9	11,4	8,5
2008	13,8	8,3	5,4	11,1	9,0
2009	17,3	10,5	7,4	14,0	11,6
2010	16,0	9,5	6,2	13,1	10,4
2011	15,4	9,1	5,7	12,4	9,9
2012	16,5	10,0	6,4	13,1	10,8
2013	18,5	11,6	7,8	15,0	12,6
2014	20,1	12,8	8,6	16,4	13,9
2015	20,9	13,1	8,9	17,2	14,4
2016 ¹⁾	20,2	12,3	8,3	16,8	13,7

1) Vuoden 2016 tieto on ennakkollinen

Liitetaulukko 2. Työttömät (18–64-vuotiaat) alueen ja perheaseman mukaan 2016

Maakunta	Perheisiin kuulumaton	Avo-/aviopuoliso, ei lapsia	Avo-/aviopuoliso, lapsia	Äiti/isä, ei puolisoa	Muut ¹⁾	Yhteensä
Ahvenanmaa - Åland	216	126	115	34	60	551
Etelä-Karjala	3 583	2 690	1 948	551	1 115	9 887
Etelä-Pohjanmaa	3 118	2 530	2 491	546	1 306	9 991
Etelä-Savo	3 465	2 817	1 966	473	1 103	9 824
Kainuu	1 765	1 455	1 044	239	631	5 134
Kanta-Häme	3 601	2 614	2 270	602	1 184	10 271
Keski-Pohjanmaa	1 026	906	952	188	447	3 519
Keski-Suomi	7 826	5 661	4 561	1 154	2 133	21 335
Kymenlaakso	5 177	3 714	2 926	793	1 533	14 143
Lappi	4 515	3 425	2 851	704	1 558	13 053
Pirkanmaa	13 701	9 693	8 399	2 276	3 574	37 643
Pohjanmaa	2 581	2 048	2 209	422	912	8 172
Pohjois-Karjala	4 864	3 706	2 621	651	1 299	13 141
Pohjois-Pohjanmaa	9 657	6 986	6 889	1 613	3 187	28 332
Pohjois-Savo	5 901	4 306	3 063	795	1 550	15 615
Päijät-Häme	5 840	3 824	2 883	1 025	1 453	15 025
Satakunta	5 070	4 232	3 475	850	1 511	15 138
Uusimaa	34 539	21 295	20 787	7 467	9 810	93 898
Varsinais-Suomi	11 117	7 579	6 871	1 948	3 177	30 692
Koko maa	127 562	89 607	78 321	22 331	37 543	355 364

1) Muut-luokka sisältää perheasemaltaan lapsen asemassa olevat, laitospöestöön kuuluvat sekä luokittelemattomat

Liitetaulukko 3. Työttömien osuus työvoimasta (18–64-vuotiaat) perheaseman ja sukupuolen mukaan 2016 (ennakkotieto), %

Perheasema	Miehet	Naiset
Perheisiin kuulumattomat	23,8	15,6
Avo-/aviopuoliso, ei lapsia	12,7	11,8
Avo-/aviopuoliso, lapsia	7,8	8,8
Äiti/isä, ei puolisoa	15,5	17,1
Muut ¹⁾	27,3	16,8
Yhteensä	15,1	12,2

1) Muut-luokka sisältää perheasemaltaan lapsen asemassa olevat, laitospöestöön kuuluvat sekä luokittelemattomat

Liitetaulukko 4. Työllisten osuus väestöstä (18–64-vuotiaat) perheaseman ja sukupuolen mukaan 2016 (ennakkotieto), %

Perheasema	Miehet	Naiset	Yhteensä
Perheisiin kuulumattomat	54,9	61,9	57,9
Avo-/aviopuoliso, ei lapsia	70,7	71,1	70,9
Avo-/aviopuoliso, lapsia	86,4	79,5	82,9
Äiti/isä, ei puolisoa	74,8	68,6	69,6
Muut ¹⁾	38,9	40,6	39,5
Yhteensä	67,2	69,4	68,3

1) Muut-luokka sisältää perheasemaltaan lapsen asemassa olevat, laitosväestöön kuuluvat sekä luokittelemattomat

Liitetaulukko 5. Työttömät perheeseen kuulumattomat (18–64-vuotiaat) iän ja sukupuolen mukaan 2016

Ikä	Miehet	Naiset	Yhteensä
18 - 24	11 578	6 963	18 541
25 - 29	11 125	4 773	15 898
30 - 34	9 633	3 496	13 129
35 - 39	7 977	2 603	10 580
40 - 44	7 203	2 447	9 650
45 - 49	8 201	3 506	11 707
50 - 54	9 811	5 191	15 002
55 - 59	9 955	6 491	16 446
60 - 64	8 816	7 793	16 609
Yhteensä	84 299	43 263	127 562

Laatuseloste: työssäkäyntitilasto

Relevanssi

Työssäkäyntitilastossa tuotetaan keskeiset työssäkäyntiä koskevat tiedot vuosittain. Ennen vastaavia tietoja voitiin tuottaa ainoastaan väestölaskentavuosina. Työssäkäyntitilaston perusjoukko ja määrittelyt ovat pysyneet suunnilleen samoina vuodesta 1987 lähtien.

Tuotettavia tietoja ovat muun muassa väestön pääasiallinen toiminta, toimialajakauma, ammatti, ammattiasema, työpaikkojen lukumäärä, työpaikan sijainti sekä väestön ja työvoiman koulutus- ja tulotiedot. Tietoja voidaan tuottaa kaikilla hallinnollisilla aluejaoilla ja koordinaattipohjaisilla aluejaoilla (esimerkiksi postinumeroalueet, karttaruudut ja kuntien osa-alueet).

Tilaston viiteajankohta on vuoden viimeinen viikko, mutta tilasto sisältää myös kertymätietoja tilastovuoden ajalta (esimerkiksi tulotiedot sekä työ- ja työttömyyskaudet). Tietoja ammatista ja sosioekonomisesta asemasta työlliseen työvoimaan kuuluville on saatavilla väestölaskentavuosilta vuodesta 1970 viisivuotisivälein, vuodelta 1993 sekä vuodesta 2004 lähtien vuosittain.

Vuodesta 1993 lähtien työssäkäynnistä on tuotettu myös ennakkotietoja. Ennakkotietoja käytettäessä on kuitenkin otettava huomioon, että aineistojen keskeneräisyydestä johtuen ennakkotietojen mukaiset työllisten määrät poikkeivat vuoteen 2005 saakka lopullisista luvuista ± 1 prosenttia koko maan tasolla. Tällä hetkellä vaihtelu on 0,2–0,3 prosenttia. Kunnittain vaihtelu voi olla suurempaakin.

Menetelmäkuvaus

Työssäkäyntitilasto on kokonaisaineisto. Kunkin vuoden tilasto kattaa kaikki kyseisen vuoden viimeisenä päivänä Suomessa vakinaisesti asuvat henkilöt. Tilaston lähdeaineistoina käytetään lähinnä hallinnollisia rekistereitä ja muita rekisteripohjaisia tietoaineistoja. Tilaston laatu onkin siten suoraan riippuvainen lähdeaineistojen laadusta. Suoraa tiedonkeruuta tapahtuu vain toimipaikkatietojen määrittämisessä monitoimipaikkaisten yritysten palveluksessa oleville sekä ammatin määrittämisessä järjestäytymättömille yrityksille.

Yhteensä työssäkäyntitilaston tuotannossa käytetään yli 30 eri rekisterin tai tietoaineiston tietoja. Keskeisimpiä näistä ovat:

- väestötietojärjestelmä (Väestörekisterikeskus)
- verotuksen eri aineistot
- yksityisen sektorin erilaiset työ- ja palvelussuhderekisterit
- valtion ja kuntien palvelussuhderekisterit
- työ- ja elinkeinoministeriön (TEM) työnhakijarekisteri
- Kelan ja Eläketurvakeskuksen eläkerekisterit
- eri opiskelijarekisterit
- pääesikunnan varusmiesrekisteri
- Tilastokeskuksen yritys- ja toimipaikkarekisteri ja julkisyhteisöjen rekisteri
- Tilastokeskuksen tutkintorekisteri

Rekistereiden lisäksi tehdään joitakin lomakekyselyitä:

- tiedustelu monitoimipaikkaisissa yrityksissä työskentelevien toimipaikoista

- ammattitiedonkeruu vähintään neljä henkeä työllistävälle järjestäytymättömille yrityksille

Keskeistä järjestelmässä on se, että rekistereiden tunnusjärjestelmät ovat niin hyvät, että eri tietojen yhdisteleminen on mahdollista. Rekisterit voivat sisältää päällekkäistä tietoa, osin myös ristiriitaista tietoa. Olennaista on, että rekisterit täydentävät toisiaan ja päällekkäisyys toisaalta varmistaa sen, että järjestelmä ei ole niin haavoittuva; jos esim. työeläkejärjestelmästä ei saada tietoa työsuhteesta, voidaan tieto henkilön työllisyydestä päätellä verotuksen tietojen kautta.

Useat tiedot työssäkäyntitilastoon voidaan saada suoraan jostakin rekisteristä niitä juurikaan muuttamatta tai muokkaamatta. Tällaisia tietoja ovat esim. henkilön demografiset tiedot tai tulo- ja varallisuustiedot. Monia tietoja tuotetaan myös ns. rekisteriestimointimenetelmällä, jossa käyttämällä hyväksi samanaikaisesti useita rekisteriaineistoja määritellään jokaiselle henkilölle kunkin muuttujan arvo. Esimerkkinä tällaisesta muuttujasta on henkilön pääasiallinen toiminta. Sen päättelyssä tarvitaan tietoja henkilön iästä, työsuhteista, työttömyydestä, opiskelusta, eläkkeen saamisesta jne. Päättelysäännöt on muodostettu siten, että ne tuottavat mahdollisimman lähelle lomakepohjaisesti kerättyjen tietojen mukaiset tiedot. Päättelysääntöjen muodostamisessa on käytetty apuna aikaisempien väestölaskentojen tietoja ja rekisteritietoja samalta ajankohdalta. Päättelysääntöihin sisältyy myös eri aineistojen priorisointi siinä tapauksessa, kun tiedot ovat ristiriitaisia.

Oikeellisuus ja tarkkuus

Suomessa rekisteripohjaisten tietojen luotettavuutta tutkittiin jo ennen päätöstä rekisteripohjaiseen väestölaskentajärjestelmään siirtymisestä. Vuosien 1980 ja 1985 laskennoissa väestön taloudellista toimintaa ja työssäkäyntiä kuvaavat tiedot kerättiin vielä lomakkeilla, mutta samanaikaisesti oli saatavilla myös rekisteripohjaisia tietoja. Vuoden 1980 väestölaskennassa tehtiin vertailututkimus 20 kunnan osalta ja vuoden 1985 väestölaskennan yhteydessä kaikkien kuntien osalta. Tutkimuksessa verrattiin rekisteripohjaisesti määriteltyä tietoa väestön pääasiallisesta toiminnasta ja ammattiasemasta lomakkeella kerättyyn tietoon. Erot rekisteripohjaisesti ja lomakepohjaisesti tuotettujen tietojen osalta todettiin niin pieniksi, että päätös rekisteripohjaiseen tilastotuotantoon siirtymisestä voitiin tehdä.

Ensimmäisen kokonaan rekisteripohjaisen väestölaskennan yhteydessä vuonna 1990 tehtiin laaja luotettavuustutkimus. Rekisteritilastoja verrattiin otospohjaisen lomaketiedustelun antamiin tietoihin. Otos käsitti noin kaksi prosenttia rakennuksista, asunnoista ja henkilöistä. Luotettavuustutkimus osoitti, kuinka suurella osalla lomaketieto ja rekisteritieto poikkesivat toisistaan, mutta ei lopulta sitä, kumpi tieto oli oikea. Esimerkiksi useampaa työtä tekevä ilmoitti lomaketiedustelussa pääasialliseksi työksensä eri toimen kuin mihin rekisteripäättelyssä päädyttiin. Työssäkäyvä opiskelija tuli määritellyksi rekisteritiedoilla väistämättä työlliseksi, vaikka hän itse olisikin jättänyt työnsä kertomatta. Tutkimukset ovat osoittaneet, ettei rekisteripohjaisten ja lomakepohjaisten tietojen ero ole suurempi kuin kahden lomakepohjaisen tiedon välinen ero. Vertailututkimuksia on julkaistu Tilastokeskuksen sarjoissa.

Tärkeimmäksi rekisteripohjaisen työssäkäyntitilaston laadunvalvontamenetelmäksi on kehittynyt työvoimatutkimuksen käyttö vertailuaineistona. Myös vuosien 1995 ja 2000 väestölaskennan luotettavuustutkimukset perustuivat työvoimatutkimuksen käyttöön vertailutietona.

Työvoimatutkimuksen käyttö vertailuaineistona toimii kahdella tasolla. Toisaalta seurataan näiden kahden menetelmän tuottamien tulosten tasoa ja toisaalta sitä, miten hyvin menetelmät tuottavat yksikkötasolla samalla tavoin luokiteltua tietoa. Yksikkötason vertailu tehdään ristiintaulukoimalla työvoimatutkimuksen otosaineiston henkilöiden saman ajankohdan rekisteripohjaiset ja haastatteluun perustuvat tiedot pääasiallisesta toiminnasta ja toimialasta keskenään. Vertailuja on tehty vuodesta 1987 lähtien.

Usein poikkeamat ovat selitettävissä rekisterijärjestelmän ja haastattelumenetelmän eroilla, eikä aina voida yksikäsitteisesti sanoa, kumpi menetelmä tuottaa oikean tuloksen eli välttämättä haastattelemallakaan saatu tieto ei ole absoluuttisen oikea. Usein todellisuudessa on niin, että henkilö itse tai haastattelija joutuu tekemään päätöksen ristiriitaisen informaation pohjalta, kun taas rekisterimenetelmässä on laadittu yksikäsitteinen sääntö. Rekisterimenetelmän etuna on tällöin sen loogisuus: kone tekee ratkaisun aina samalla tavalla, mutta saman informaation omaavat henkilöt voivat päätyä eri lopputulokseen.

Ajantasaisuus

Työssäkäyntitilasto tehdään vuosittain. Työssäkäyntitilaston henkilöperusjoukko kuvaa vuoden viimeisen päivän tilannetta. Tiedot henkilön toiminnasta ja työpaikasta ovat vuoden viimeiseltä viikolta. Tilastossa on myös kertymätietoja koko vuodelta (esimerkiksi tulotiedot sekä työ- ja työttömyyskuukaudet). Ennakkotiedot valmistuvat noin 12 kuukautta viiteajankohdan jälkeen. Lopullisista tiedoista pääasiallinen toiminta ja ammattiasema valmistuvat noin 14 kuukautta, työpaikkatiedot 21 kuukautta ja ammatti ja sosioekonominen asema noin 22 kuukautta viiteajankohdan jälkeen.

Saatavuus

Työssäkäyntitilaston kunnittaiset tiedot työllisistä, työpaikoista ja pääasiallisesta toiminnasta ovat saatavilla Tilastokeskuksen internetsivuilla maksuttomasta StatFin-tilastopalvelusta. Maksullisessa Väestötilastopalvelussa on eritellympää tietoa, myös kuntien osa-alueittain. Aineistoista tehdään erityisselvityksiä asiakkaan pyynnöstä.

Vuosina 1987–2001 työssäkäyntitilaston tietoja on julkaistu erillisissä työssäkäyntitilaston julkaisuissa. Viimeinen paperimuotoinen julkaisu, Työssäkäyntitilasto 2000–2001, sisältää työssäkäyntitilaston vuoden 2000 lopullisia tietoja ja vuoden 2001 ennakkotietoja.

Vertailukelpoisuus

Työssäkäyntitilaston laatiminen on aloitettu vuodesta 1987. Työssäkäyntitilaston perusjoukko ja määrittelyt ovat pysyneet suunnilleen samana vuodesta 1987 lähtien. Tilastossa käytetyt luokitukset ovat muuttuneet vuosien mittaan. Esimerkiksi toimialaluokitus on muuttunut vuosina 1993, 2001 ja 2007 ja ammattiluokitus vuosina 1995 ja 2010. Luokitusmuutokset vaikuttavat aikaisempien vuosien vertailtavuuteen, sillä täydellisiä avaimia ei kaikkien luokitusten välille voi rakentaa. Tilastossa käytettävät luokitukset ja luokitusten väliset avaimet löytyvät Tilastokeskuksen internetsivuilla <http://www.tilastokeskus.fi/luokitukset>.

Myös muutokset lainsäädännössä vaikuttavat tilastojen vertailtavuuteen. Vuoden 1998 alusta tuli voimaan niin sanottu pätkätyölaki, jolloin myös lyhyet työsuhteet tulivat eläkevakuutuksen piiriin. Tämä lisäsi työllisten määrää jonkin verran.

Vuodesta 2005 työeläkevakuutuksen piiriin kuuluvat 18–67-vuotiaat. Työeläkevakuutuksen vakuuttamisvelvollisuus alkaa 18 vuoden iän täyttämistä seuraavan kuukauden alusta ja jatkuu sen kuukauden loppuun, jonka aikana työntekijä täyttää 68 vuotta. Ennen vuotta 2005 työeläkevakuutuksen piiriin henkilöt kuuluivat jo 14 vuoden iästä lähtien. Tämä näkyy työssäkäyntitilastossa vuodesta 2005 alkaen nuorten työllisyyden vähenemisenä ja opiskelijoiden määrän kasvuna. Alaikäisten työssäkäyntiä ei pystytä rekisteritietojen perusteella luotettavasti tilaamaan.

Apurahansaajat on vuoden 2009 alusta lähtien vakuutettu maatalousyrittäjän eläkelain (MYEL) mukaisen lakisääteisen työeläketurvan piiriin, minkä seurauksena heidät määritellään yrittäjiksi.

Vuoden 2010 tilastosta lähtien yrittäjien määrittelyssä otetaan huomioon yrittäjätulojen lisäksi myös henkilöverotuksessa palkkatuloihin kuuluva niin sanottu yrittäjäpalkka (YEL-/MYEL-vakuutetun yrittäjän palkka), jota yrittäjänä toimiva voi saada esimerkiksi avoimen yhtiön yhtiömiehenä, kommandiittiyhtiön vastuunalaisena yhtiömiehenä ja osakeyhtiön johtavassa asemassa toimivana osakkaana. Jos henkilö toimii vuoden viimeisellä viikolla sekä yrittäjänä että palkansaajana, henkilö määritellään yrittäjäksi, jos hänen yhteenlasketut yrittäjätulonsa ja -palkkansa ovat suuremmat kuin muut palkkatulot, ja päinvastoin. Yrittäjäpalkan huomioiminen yrittäjien määrittelyssä lisäsi yrittäjien määrää noin 3 300 henkilöllä vuoden 2010 tilastossa.

Vuosina 2010–2011 yrittäjien määrä nousi koko maassa 9 600:lla. Nousuun vaikutti se, että yrittäjän ja maatalousyrittäjän eläkelain yrittäjämäärittelmä laajeni vuoden 2011 alusta. Yrittäjäksi määritellään osakeyhtiössä tai muussa yhteisössä johtavassa asemassa työskentelevä henkilö, joka omistaa yksin yli 30 prosenttia yrityksen osakkeista tai jolla on yksin yli 30 prosenttia osakkeiden tuottamasta äänimäärästä tai jolla on muussa yhteisössä vastaava määräämisvalta. Aiemmin raja oli 50 prosenttia.

Varusmiespalvelusajan ja siviilipalveluksen kestoa lyhennettiin 15 vuorokaudella 1.2.2013 (lait asevelvollisuuslain ja siviilipalveluslain muuttamisesta). Lakiuudistuksen myötä iso osa asevelvollisista kotiutuu palveluksesta ennen joulua, eikä siten ole työssäkäyntitilaston viiteajankohtana (vuoden viimeisellä viikolla) enää varusmies- tai siviilipalveluksessa. Uudistuksen seurauksena asevelvollisten määrä väheni vuosina 2012–2013 lähes 9 400:lla.

Työttömyyseläkkeellä olevien määrä on vähentynyt voimakkaasti 2000-luvun lopusta lähtien. Työttömyyseläkkeitä ei ole myönnetty vuoden 2011 jälkeen.

Vuoden 2013 tilastosta alkaen toimialaluokkaan 97000 Kotitalouksien toiminta kotitaloustyöntekijöiden työnantajina tilastoitiin työllisiä aiempaa kattavammin. Tilastovuonna 2013 toimiala 97000 kasvoi lähes 7 600 työllisellä. Jos henkilöt olivat edellisvuonna työllisiä, yleisin aiempi toimiala oli tuntematon.

Vuoden 2015 tilastosta alkaen maatalouden toimialatiedot ovat tarkentuneet. Muutokset tilastovuosien 2014–2015 välillä näkyvät toimialan 01 (Kasvinviljely ja kotieläintalous, riistatalous ja niihin liittyvät palvelut) tarkemmilla luokitustasoilla siirtyminä maatalouden tuotantosuuntaa tarkemmin kuvaaviin luokkiin.

Palkansaaajien päättelyssä käytettäviä palkka- ja yrittäjätulojen käsitteitä laajennettiin vuonna 2014. Käytettävät määritelmät vastaavat nyt tulonjaon kokonaistilaston vastaavia tulokäsitteitä.

Ennen vuotta 1987 väestön taloudellista toimintaa kuvaavia kuntatasoisia tietoja on tuotettu lomakepohjaisissa väestölaskennoissa (vuosilta 1950, 1960, 1970, 1975, 1980 ja 1985). Erot rekisteri- ja lomakepohjaisesti tuotettujen tietojen välillä ovat osoittautuneet sen verran pieniksi, että vertailtavuutta ajassa voidaan pitää suhteellisen hyvänä muiden kuin edellä mainittujen luokitusmuutosten vuoksi.

Tilastossa käytetyt luokitukset löytyvät Tilastokeskuksen luokitus- ja metatietopalvelujen kotisivuilta sekä painetuista luokituskäsikirjoista.

Yhtenäisyys

Tietoja väestön taloudellisesta toiminnasta saadaan myös Tilastokeskuksen työvoimatutkimuksesta, joka on kuukausittain tehtävä otostutkimus. Tiedot poikkeavat keruutavasta ja työllisten päättelystä johtuen jonkin verran työssäkäyntitilaston tiedoista. Muun muassa työllisten määrä on työvoimatutkimuksessa joitakin prosentteja suurempi.

Ammattitietoja koskevia tilastoja julkaistaan Tilastokeskuksessa työssäkäyntitilaston lisäksi myös palkkatilastoissa ja työvoimatutkimuksessa. Palkkatilaston ammattitiedot ovat työssäkäyntitilaston ammattitiedon tärkein tiedonlähde, joten tiedot ovat melko lähellä toisiaan. Palkkatilaston tiedoista puuttuvat kuitenkin yrittäjät, yritysten ylin johto, alle viisi henkeä työllistävät yritykset sekä yritykset, joiden päätoimialana on maa-, metsä- tai kalatalous. Työssäkäyntitilaston ja työvoimatutkimuksen ammattitiedot tulevat eri lähteistä ja koskevat eri ajanjaksoja – työvoimatutkimus tehdään kuukausittain, kun työssäkäyntitilaston viiteajanjakso on vuoden viimeinen viikko. Myös tilastojen käyttämät käsitteet poikkeavat hieman toisistaan. Esimerkiksi työssäkäyntitilastossa yrittäjistä luokitellaan johtajiksi ainoastaan ne, joiden yrityksen koko on yritysrekisterin mukaan vähintään 5 henkilötyövuotta, muuten yrittäjien ammatit määritellään yrityksen toimialan mukaan muihin ammattien pääryhmiin.

Työ- ja elinkeinoministeriö julkaisee tilastoa työttömien työnhakijoiden määrästä. TEM:n työnhakijarekisterin tiedot kertovat työttömien työnhakijoiden määrän kuukauden viimeisenä arkipäivänä. Työssäkäyntitilaston tieto työttömyydestä perustuu TEM:n työnhakijarekisterin tietoihin. Siten työssäkäyntitilaston ja TEM:n luvut työttömyydestä ovat suhteellisen lähellä toisiaan.

Lisätietoja

Netta Hiitola 029 551 3552
Vastaava tilastojohtaja:
Jari Tarkoma

info@stat.fi
www.tilastokeskus.fi
Lähde: Työssäkäyntitilasto, Tilastokeskus

Asiakaspalaute: www.tilastokeskus.fi/palaute

Tietopalvelu ja viestintä, Tilastokeskus
puh. 029 551 2220
www.tilastokeskus.fi

Julkaisutilaukset, Edita Publishing Oy
puh. 020 450 05
asiakaspalvelu.publishing@edita.fi
www.editapublishing.fi

ISSN 1796-0479
= Suomen virallinen tilasto
ISSN 1798-5528 (pdf)