

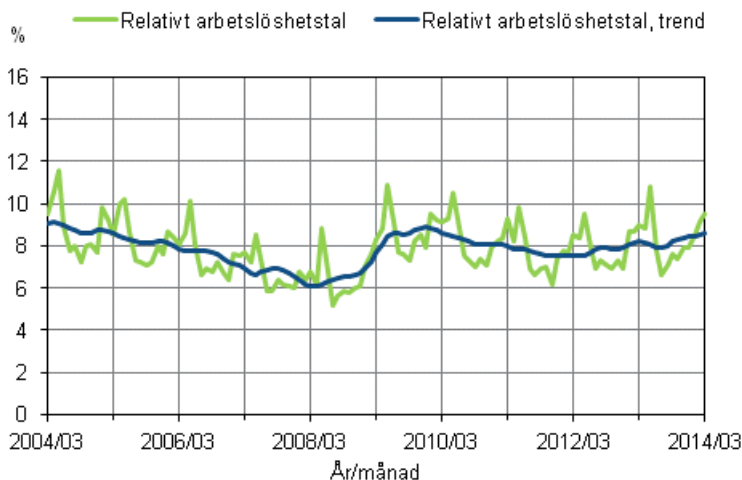
# Arbetskraftsundersökning

2014, mars och 1:a kvartalet

## Det relativa arbetslöshetstalet för mars 9,5 procent

Enligt Statistikcentralens arbetskraftsundersökning uppgick antalet arbetslösa i mars 2014 till 252 000, vilket var 16 000 fler än för ett år sedan. Det relativa arbetslöshetstalet var 9,5 procent, medan det var 9,0 procent i mars året innan. Antalet sysselsatta var nästan lika många som i mars året innan. Under årets första kvartal (januari–mars) var det relativa arbetslöshetstalet 9,0 procent, vilket var 0,3 procentenheter högre än under motsvarande period år 2013.

### Det relativa arbetslöshetstalet och trenden 2004/03 – 2014/03



Antalet **sysselsatta** uppgick i mars 2014 till 2 392 000 (felmarginal  $\pm 31\ 000$ ), dvs. nästan lika många som året innan. Antalet sysselsatta ökade inom den privata sektorn och minskade inom den offentliga sektorn jämfört med mars 2013.

**Det relativa sysselsättningstalet**, dvs. andelen sysselsatta av alla 15–64-åringar, var i mars 66,7 procent, medan det året innan var 66,6 procent. Det relativa sysselsättningstalet var 66,9 procent för män och 66,6 procent för kvinnor. Den säsong- och slumpvariationsrensade trenden för det relativa sysselsättningstalet var 68,4 procent.

Enligt Statistikcentralens arbetskraftsundersökning uppgick antalet **arbetslösa** i mars 2014 till 252 000 (felmarginal  $\pm 19\ 000$ ), dvs. 16 000 fler än året innan. Av de arbetslösa var 133 000 män och 119 000 kvinnor.

**Det relativa arbetslöshetstalet** var i mars 9,5 procent, dvs. 0,5 procentenheter högre än året innan. Det relativa arbetslöshetstalet var 9,9 procent för män och 9,2 procent för kvinnor. Trenden för det relativa arbetslöshetstalet var 8,6 procent.

**Antalet unga i åldern 15–24 år** var i mars totalt 653 000. Av dem var 222 000 sysselsatta och 79 000 arbetslösa. Arbetskraften av unga (sysselsatta och arbetslösa) uppgick således till 301 000. Det relativa arbetslöshetstalet för unga 15–24-åringar, dvs. andelen arbetslösa av arbetskraften, var i mars 26,3 procent, dvs. 1,5 procentenheter högre än året innan. Trenden för det relativa arbetslöshetstalet bland unga var 20,8 procent. Andelen unga arbetslösa i åldern 15–24 år av befolkningen i samma ålder var 12,1 procent.

**Antalet personer utanför arbetskraften** uppgick till 1 450 000 i mars 2014, dvs. 8 000 färre än året innan. Av personerna utanför arbetskraften var 122 000 [dolt arbetslösa](#).

#### Förändringar i sysselsättningen 2013/03 – 2014/03 enligt Statistikcentralens arbetskraftsundersökning, 15–74-åringar

	År/Månad		Förändring
	2013/03	2014/03	2013/03 - 2014/03
	1000 personer		Procent, %
Befolkning totalt	4 084	4 093	0,2
Arbetskraft totalt	2 626	2 643	0,6
Sysselsatta	2 391	2 392	0,0
– löntagare	2 067	2 046	–1,0
– företagare och företagarfamiljemedlemmar	324	346	6,8
Arbetslösa	236	252	6,8
Ej i arbetskraften	1 458	1 450	–0,5
– Dolt arbetslösa	116	122	5,3
	Procent, %		Procentenhet
Relativt sysselsättningstal, 15–64-åringar	66,6	66,7	0,1
Relativt arbetslöshetstal	9,0	9,5	0,5
Relativt arbetskraftstal	64,3	64,6	0,3

Kolumnen Förändring bygger på oavrundade tal.  
Uppgifterna samlas enligt ILO/EU-definitionen.

#### Uppgifter i arbetskraftsundersökningen för första kvartalet år 2014

Under första kvartalet 2014 var **antalet sysselsatta** i medeltal 2 394 000 personer, dvs. 14 000 färre än under motsvarande period år 2013. Antalet sysselsatta ökade mest inom utbildning (P) och minskade inom tillverkning (C).

**Antalet arbetade timmar bland de sysselsatta** minskade med 1,0 procent under första kvartalet 2014 jämfört med året innan.

**Antalet arbetslösa** var i genomsnitt 238 000 under första kvartalet 2014, dvs. 6 000 fler än under januari–mars 2013. Under första kvartalet 2014 var det relativa arbetslöshetstalet 9,0 procent, vilket var 0,3 procentenheter högre än under motsvarande period år 2013.

**Antalet personer utanför arbetskraften** uppgick under första kvartalet 2014 till 1 460 000, dvs. 17 000 personer fler än året innan. Av personerna utanför arbetskraften var 137 000 [dolt arbetslösa](#), dvs. 21 000 fler än under motsvarande period år 2013.

**Förändringar i sysselsättningen 2013/I – 2014/I enligt Statistikcentralens arbetskraftsundersökning, 15–74-åringar**

	År/Kvartal		Förändring
	2013/I	2014/I	2013/I - 2014/I
	1000 personer		Procent (%)
Arbetskraft totalt	2 640	2 632	-0,3
Sysselsatta totalt	2 408	2 394	-0,6
Arbetslösa totalt	232	238	2,8
– män	131	133	1,7
– kvinnor	101	105	4,1
Ej i arbetskraften	1 444	1 460	1,1
– Dolt arbetslösa	116	137	17,9

Kolumnen Förändring bygger på oavrundade tal.  
Uppgifterna samlas enligt ILO/EU-definitionen.

**Uppgifter i Arbets- och näringsministeriets arbetsförmedlingsstatistik**

I slutet av mars 2014 fanns det vid **arbets- och näringsbyråerna** totalt 316 000 som statistikfördes som arbetslösa arbetssökanden enligt bestämmelserna för arbetsförmedling. Antalet arbetslösa arbetssökande var 29 000 fler än i mars året innan.

Arbetslösheten ökade från mars året innan inom alla ELY-centralers områden: mest i Nyland (19 %), Kajanaland (17 %) och Mellersta Finland (14 %). I slutet av mars var antalet heltidspermitterade som anmält sig till arbets- och näringsbyråerna 30 000, vilket var 5 000 fler än för ett år sedan.

I slutet av mars omfattade sådan service som räknas in i aktiveringsgraden totalt 129 000 personer, dvs. 22 000 fler än i mars året innan. Servicen omfattade 4,9 procent av arbetskraften.

Vid arbets- och näringsbyråerna fanns det 39 000 arbetslösa arbetssökande som inte fyllt 25 år. Detta var 2 000 fler än i mars året innan. I mars anmäldes 47 000 nya lediga jobb till arbets- och näringsbyråerna, dvs. 2 000 färre än i mars året innan.

## Förändringar 2013/03 – 2014/03 enligt arbets- och näringsministeriets arbetsförmedlingsstatistik

	År/Månad		Förändring
	2013/03	2014/03	2013/03 - 2014/03
	1000 personer		Procent, %
<b>Arbetslösa arbetssökande<sup>1)</sup></b>	287	316	10,0
– arbetslösa längre än ett år	68	86	26,6
<b>Inom arbetskraftspolitisk service, tot.</b>	107	129	20,9
– sysselsatta	28	36	28,3
– i arbetskraftsutbildning, i träning	29	33	13,1
– i arbetspraktik, i arbets- och utbildningsprövning	13	13	0,8
– som alterneringsvikarie, i rehabiliterande arbetsverksamhet, frivilliga studier med arbetslöshetsförmån	36	47	28,6
<b>Nya lediga arbetsplatser vid arbets- och näringsbyråerna</b>	49	47	–4,4

Kolumnen Förändring bygger på oavrundade tal.

1) Den lagändring som trädde i kraft i början av år 2013 samt ändringen i permitteringsförfarandet fr.o.m. 1.7. ökar antalet arbetslösa arbetssökande något.

Länkar: [Lagändring 1.1.2013](#)

[Ändring i permitteringsförfarandet 1.7.2013](#)

Arbets- och näringsministeriets kontaktinformation:

Petri Syvänen, tfn 029 504 8050, <http://www.tem.fi/sysselsattningsoversikt>

### Länkar

[Databastabeller om arbetskraftsundersökningen](#)

Skillnaderna i arbetskraftsundersökningen och arbetsförmedlingsstatistiken har beskrivits i arbetskraftsundersökningens [kvalitetsbeskrivning](#).

[Den säsongrensade trenden](#)

[Jämförelse mellan Statistikcentralens och arbets- och näringsministeriets statistik](#)

[De nyaste säsongrensade arbetslöshetssiffrorna som EU publicerar](#) (på engelska) finns på Eurostats webbplats <http://epp.eurostat.ec.europa.eu>.

[Undersökning om lediga arbetsplatser](#)

# Innehåll

## Tabeller

### Tabellbilagor 2014, mars

Tabellbilaga 1. De viktigaste nyckeltalen i arbetskraftsundersökningen efter kön 2013/03 - 2014/03 .....	7
Tabellbilaga 2. Befolkning i åldern 15-74 år efter arbetsmarknadsställning och kön 2013/03 - 2014/03.....	7
Tabellbilaga 3. Befolkning efter kön och ålder 2013/03 - 2014/03.....	8
Tabellbilaga 4. Arbetskraften efter kön och ålder 2013/03 - 2014/03.....	9
Tabellbilaga 5. Relativa arbetskraftstal efter kön och ålder 2013/03 - 2014/03.....	10
Tabellbilaga 6. Sysselsatta efter kön och ålder 2013/03 - 2014/03.....	11
Tabellbilaga 7. Relativa sysselsättningstal efter kön och ålder 2013/03 - 2014/03.....	12
Tabellbilaga 8. Sysselsatta i åldern 15-74 år efter yrkesställning 2013/03 - 2014/03.....	12
Tabellbilaga 9. Sysselsatta i åldern 15-74 år efter arbetsgivarsektor 2013/03 - 2014/03.....	13
Tabellbilaga 10. Sysselsatta i åldern 15-74 år efter Regionförvaltningsverken (RFV) 2013/03 - 2014/03.....	13
Tabellbilaga 11. Deltidssysselsatta i åldern 15-74 år efter kön 2013/03 - 2014/03.....	13
Tabellbilaga 12. Andelen deltidssysselsatta av alla sysselsatta i åldern 15-74 år efter kön 2013/03 - 2014/03, %...	13
Tabellbilaga 13. Löntagare i åldern 15-74 år efter typ av anställningsförhållande 2013/03 - 2014/03.....	14
Tabellbilaga 14. Löntagare i åldern 15-74 år efter typ av anställningsförhållande 2013/03 - 2014/03, %.....	14
Tabellbilaga 15. Arbetslösa efter kön och ålder 2013/03 - 2014/03.....	15
Tabellbilaga 16. Relativa arbetslöshetstal efter kön och ålder 2013/03 - 2014/03.....	16
Tabellbilaga 17. Relativa arbetslöshetstal efter Regionförvaltningsverken (RFV) 2013/03 - 2014/03, 15-74-åringar.	16
Tabellbilaga 18. Säsong- och slumpvariationsrensade serier 2014/03.....	17

### Tabellbilagor 2014, 1:a kvartalet

Tabellbilaga 19. De viktigaste nyckeltalen i arbetskraftsundersökningen efter kön 2013/I - 2014/I.....	18
Tabellbilaga 20. Befolkning i åldern 15-74 år efter arbetsmarknadsställning och kön 2013/I - 2014/I.....	18
Tabellbilaga 21. Befolkning efter kön och ålder 2013/I - 2014/I.....	19
Tabellbilaga 22. Arbetskraften efter kön och ålder 2013/I - 2014/I.....	20
Tabellbilaga 23. Relativa arbetskraftstal efter kön och ålder 2013/I - 2014/I.....	21
Tabellbilaga 24. Sysselsatta efter kön och ålder 2013/I - 2014/I.....	22
Tabellbilaga 25. Relativt sysselsättningstal efter kön och ålder 2013/I - 2014/I.....	23
Tabellbilaga 26. Sysselsatta i åldern 15-74 år efter yrkesställning 2013/I - 2014/I.....	23
Tabellbilaga 27. Sysselsatta i åldern 15-74 år efter arbetsgivarsektor 2013/I - 2014/I.....	24
Tabellbilaga 28. Sysselsatta i åldern 15-74 år efter näringsgren (TOL 2008) 2013/I - 2014/I.....	25
Tabellbilaga 29. Arbetade timmar för sysselsatta i åldern 15-74 år efter näringsgren (TOL 2008) 2013/I - 2014/I.	27
Tabellbilaga 30. Sysselsatta i åldern 15-74 år efter Regionförvaltningsverken (RFV) 2013/I - 2014/I.....	28
Tabellbilaga 31. Sysselsatta i åldern 15-74 år efter landskap (2011) 2013/I - 2014/I.....	28
Tabellbilaga 32. Deltidssysselsatta i åldern 15-74 år efter kön 2013/I - 2014/I.....	29
Tabellbilaga 33. Andelen deltidssysselsatta av alla sysselsatta i åldern 15-74 år efter kön 2013/I - 2014/I, %.....	29
Tabellbilaga 34. Löntagare i åldern 15-74 år efter näringsgren (TOL 2008) 2013/I - 2014/I.....	30
Tabellbilaga 35. Löntagarnas arbetade timmar efter näringsgren (TOL 2008) 2013/I - 2014/I.....	32
Tabellbilaga 36. Löntagare i åldern 15-74 år efter typ av anställningsförhållande 2013/I - 2014/I.....	33
Tabellbilaga 37. Löntagare i åldern 15-74 år efter typ av anställning 2013/I - 2014/I, %.....	33

Tabellbilaga 38. Anställningsförhållanden på mindre än ett år efter typ av löntagaranställning 2013/I - 2014/I, 15-74-åringar.....	34
Tabellbilaga 39. Anställningsförhållanden på mindre än ett år efter typ av löntagaranställning 2013/I - 2014/I, 15-74-åringar, %.....	34
Tabellbilaga 40. Arbetslösa efter kön och ålder 2013/I - 2014/I.....	35
Tabellbilaga 41. Relativt arbetslöshetstal efter kön och ålder 2013/I - 2014/I.....	36
Tabellbilaga 42. Relativt arbetslöshetstal efter Regionförvaltningsverken (RFV) 2013/I - 2014/I.....	36
Tabellbilaga 43. Relativt arbetslöshetstal efter landskap (2011) 2013/I - 2014/I.....	37

## *Figurer*

### **Figurbilagor 2014, mars**

Figurbilaga 1. Relativt sysselsättningstal och trenden för relativt sysselsättningstal 2004/03 – 2014/03.....	38
Figurbilaga 2. Relativt arbetslöshetstal och trenden för relativt arbetslöshetstal 2004/03 – 2014/03.....	38
Figurbilaga 3. Relativt sysselsättningstal och trenden för relativt sysselsättningstal 1989/01 – 2014/03.....	39
Figurbilaga 4. Relativt arbetslöshetstal och trenden för relativt arbetslöshetstal 1989/01 – 2014/03.....	39
 Kvalitetsbeskrivning: Arbetskraftsundersökningen.....	 40

## Tabellbilagor 2014, mars

**Tabellbilaga 1. De viktigaste nyckeltalen i arbetskraftsundersökningen efter kön 2013/03 - 2014/03**

Nyckeltal		År/Månad		Förändring
		2013/03	2014/03	2013/03 - 2014/03
		Procent, %	Procent, %	Procentenhet
	Kön			
Relativt sysselsättningstal, 15–64-åringar	Båda könen	66,6	66,7	0,1
	Män	66,9	66,9	-0,1
	Kvinnor	66,3	66,6	0,3
Relativt arbetslöshetstal, 15–74-åringar	Båda könen	9,0	9,5	0,5
	Män	9,7	9,9	0,2
	Kvinnor	8,2	9,2	0,9
Relativt arbetskraftstal, 15–74-åringar	Båda könen	64,3	64,6	0,3
	Män	65,9	65,9	0,0
	Kvinnor	62,8	63,3	0,5

**Tabellbilaga 2. Befolkning i åldern 15-74 år efter arbetsmarknadsställning och kön 2013/03 - 2014/03**

		År/Månad		Förändring	Förändring
		2013/03	2014/03	2013/03 - 2014/03	2013/03 - 2014/03
		1000 personer	1000 personer	1000 personer	Procent, %
Kön	Arbetsmarknadsställning				
Båda könen	Befolkning totalt	4 084	4 093	9	0,2
	Arbetskraft totalt	2 626	2 643	17	0,6
	- sysselsatta	2 391	2 392	1	0,0
	- arbetslösa	236	252	16	6,8
	Ej i arbetskraften	1 458	1 450	-8	-0,5
Män	Befolkning totalt	2 046	2 051	5	0,2
	Arbetskraft totalt	1 347	1 352	4	0,3
	- sysselsatta	1 217	1 218	1	0,1
	- arbetslösa	130	133	3	2,1
	Ej i arbetskraften	698	699	1	0,1
Kvinnor	Befolkning totalt	2 038	2 042	4	0,2
	Arbetskraft totalt	1 279	1 292	13	1,0
	- sysselsatta	1 174	1 173	0	0,0
	- arbetslösa	105	119	13	12,5
	Ej i arbetskraften	759	750	-9	-1,2

**Tabellbilaga 3. Befolkning efter kön och ålder 2013/03 - 2014/03**

		År/Månad		Förändring	
		2013/03	2014/03	2013/03 - 2014/03	2013/03 - 2014/03
		1000 personer	1000 personer	1000 personer	Procent, %
Kön	Åldersgrupp				
Båda könen	15-74	4 084	4 093	9	0,2
	15-64	3 514	3 496	-18	-0,5
	15-24	659	653	-6	-0,9
	25-34	687	691	4	0,6
	35-44	657	656	-1	-0,1
	45-54	744	743	-2	-0,2
	55-64	767	753	-14	-1,8
	65-74	570	597	27	4,7
Män	15-74	2 046	2 051	5	0,2
	15-64	1 778	1 770	-8	-0,4
	15-24	338	336	-3	-0,8
	25-34	353	355	2	0,5
	35-44	334	335	0	0,1
	45-54	373	374	0	0,1
	55-64	378	371	-7	-1,9
	65-74	268	281	13	4,7
Kvinnor	15-74	2 038	2 042	4	0,2
	15-64	1 737	1 726	-10	-0,6
	15-24	321	318	-3	-1,0
	25-34	334	336	3	0,8
	35-44	322	321	-1	-0,4
	45-54	371	369	-2	-0,6
	55-64	388	382	-6	-1,6
	65-74	302	316	14	4,7



**Tabellbilaga 4. Arbetskraften efter kön och ålder 2013/03 - 2014/03**

		År/Månad		Förändring	
		2013/03	2014/03	2013/03 - 2014/03	2013/03 - 2014/03
		1000 personer	1000 personer	1000 personer	Procent, %
Kön	Åldersgrupp				
Båda könen	15-74	2 626	2 643	17	0,6
	15-64	2 576	2 584	8	0,3
	15-24	305	301	-4	-1,2
	25-34	554	562	8	1,4
	35-44	583	576	-6	-1,1
	45-54	657	665	8	1,3
	55-64	478	479	2	0,4
	65-74	50	59	9	17,3
Män	15-74	1 347	1 352	4	0,3
	15-64	1 319	1 316	-3	-0,2
	15-24	141	150	9	6,5
	25-34	312	306	-6	-2,1
	35-44	306	303	-3	-1,1
	45-54	333	335	3	0,8
	55-64	227	222	-5	-2,3
	65-74	28	36	7	26,2
Kvinnor	15-74	1 279	1 292	13	1,0
	15-64	1 257	1 268	11	0,9
	15-24	164	151	-13	-7,9
	25-34	242	257	14	5,9
	35-44	276	274	-3	-1,0
	45-54	324	330	6	1,8
	55-64	251	258	7	2,8
	65-74	22	23	1	5,9

**Tabellbilaga 5. Relativa arbetskraftstal efter kön och ålder 2013/03 - 2014/03**

		År/Månad		Förändring
		2013/03	2014/03	2013/03 - 2014/03
		Procent, %	Procent, %	Procentenhet
Kön	Åldersgrupp			
Båda könen	15-74	64,3	64,6	0,3
	15-64	73,3	73,9	0,6
	15-24	46,2	46,1	-0,2
	25-34	80,7	81,4	0,6
	35-44	88,7	87,9	-0,8
	45-54	88,2	89,6	1,3
	55-64	62,3	63,7	1,4
	65-74	8,8	9,9	1,1
Män	15-74	65,9	65,9	0,0
	15-64	74,2	74,3	0,1
	15-24	41,7	44,8	3,1
	25-34	88,4	86,2	-2,3
	35-44	91,6	90,4	-1,2
	45-54	89,1	89,8	0,6
	55-64	59,9	59,7	-0,2
	65-74	10,5	12,7	2,2
Kvinnor	15-74	62,8	63,3	0,5
	15-64	72,4	73,5	1,1
	15-24	51,0	47,4	-3,6
	25-34	72,6	76,3	3,7
	35-44	85,7	85,2	-0,5
	45-54	87,3	89,4	2,0
	55-64	64,5	67,5	2,9
	65-74	7,3	7,4	0,1

**Tabellbilaga 6. Sysselsatta efter kön och ålder 2013/03 - 2014/03**

		År/Månad		Förändring	
		2013/03	2014/03	2013/03 - 2014/03	2013/03 - 2014/03
		1000 personer	1000 personer	1000 personer	Procent, %
Kön	Åldersgrupp				
Båda könen	15-74	2 391	2 392	1	0,0
	15-64	2 342	2 333	-8	-0,4
	15-24	229	222	-7	-3,2
	25-34	510	514	4	0,8
	35-44	550	543	-7	-1,3
	45-54	611	611	0	0,0
	55-64	442	444	2	0,4
	65-74	49	58	9	19,0
Män	15-74	1 217	1 218	1	0,1
	15-64	1 190	1 184	-7	-0,5
	15-24	102	108	6	5,5
	25-34	286	278	-8	-2,9
	35-44	291	286	-5	-1,8
	45-54	306	308	3	0,9
	55-64	205	204	-1	-0,6
	65-74	27	35	8	29,7
Kvinnor	15-74	1 174	1 173	0	0,0
	15-64	1 152	1 150	-2	-0,2
	15-24	127	114	-13	-10,2
	25-34	224	236	12	5,5
	35-44	259	257	-2	-0,7
	45-54	305	302	-2	-0,8
	55-64	237	240	3	1,3
	65-74	22	23	1	5,9

**Tabellbilaga 7. Relativa sysselsättningstal efter kön och ålder 2013/03 - 2014/03**

		År/Månad		Förändring
		2013/03	2014/03	2013/03 - 2014/03
		Procent, %	Procent, %	Procentenhet
Kön	Åldersgrupp			
Båda könen	15-74	58,5	58,4	-0,1
	15-64	66,6	66,7	0,1
	15-24	34,8	34,0	-0,8
	25-34	74,3	74,4	0,1
	35-44	83,8	82,8	-0,9
	45-54	82,0	82,2	0,2
	55-64	57,6	58,9	1,3
	65-74	8,6	9,8	1,2
Män	15-74	59,5	59,4	-0,1
	15-64	66,9	66,9	-0,1
	15-24	30,1	32,1	1,9
	25-34	81,0	78,3	-2,7
	35-44	87,2	85,5	-1,6
	45-54	81,9	82,5	0,6
	55-64	54,1	54,8	0,7
	65-74	10,0	12,4	2,4
Kvinnor	15-74	57,6	57,5	-0,1
	15-64	66,3	66,6	0,3
	15-24	39,6	36,0	-3,7
	25-34	67,1	70,2	3,1
	35-44	80,3	80,1	-0,2
	45-54	82,1	81,9	-0,2
	55-64	61,0	62,8	1,8
	65-74	7,3	7,4	0,1

**Tabellbilaga 8. Sysselsatta i åldern 15-74 år efter yrkesställning 2013/03 - 2014/03**

	År/Månad		Förändring	Förändring
	2013/03	2014/03	2013/03 - 2014/03	2013/03 - 2014/03
	1000 personer	1000 personer	1000 personer	Procent, %
Yrkesställning				
Sysselsatta totalt	2 391	2 392	1	0,0
Löntagare totalt	2 067	2 046	-21	-1,0
Företagare och företagarfamiljemedlemmar	324	346	22	6,8

**Tabellbilaga 9. Sysselsatta i åldern 15-74 år efter arbetsgivarsektor 2013/03 - 2014/03**

	År/Månad		Förändring	Förändring
	2013/03	2014/03	2013/03 - 2014/03	2013/03 - 2014/03
	1000 personer	1000 personer	1000 personer	Procent, %
Arbetsgivarsektor				
Arbetsgivarsektorer totalt (inkl. arbetsgivarsektorn okänd)	2 391	2 392	1	0,0
Privat sektor	1 712	1 728	16	0,9
Offentlig sektor	670	659	-12	-1,7
- staten	145	141	-4	-3,0
- kommuner	525	518	-7	-1,4

**Tabellbilaga 10. Sysselsatta i åldern 15-74 år efter Regionförvaltningsverken (RFV) 2013/03 - 2014/03**

	År/Månad		Förändring	Förändring
	2013/03	2014/03	2013/03 - 2014/03	2013/03 - 2014/03
	1000 personer	1000 personer	1000 personer	Procent, %
Regionförvaltningsverken				
Hela landet (inkl. Åland)	2 391	2 392	1	0,0
Södra Finlands RFV	1 067	1 070	3	0,3
Sydvästra Finlands RFV	302	296	-6	-1,9
Östra Finlands RFV	223	223	0	-0,2
Västra och Inre Finlands RFV	522	523	1	0,2
Norra Finlands RFV	191	195	4	2,2
Lapplands RFV	72	70	-2	-2,4

**Tabellbilaga 11. Deltidssysselsatta i åldern 15-74 år efter kön 2013/03 - 2014/03**

	År/Månad		Förändring	Förändring
	2013/03	2014/03	2013/03 - 2014/03	2013/03 - 2014/03
	1000 personer	1000 personer	1000 personer	Procent, %
Kön				
Båda könen	386	386	1	0,1
Män	121	121	-0	-0,1
Kvinnor	264	265	1	0,3

**Tabellbilaga 12. Andelen deltidssysselsatta av alla sysselsatta i åldern 15-74 år efter kön 2013/03 - 2014/03, %**

	År/Månad		Förändring
	2013/03	2014/03	2013/03 - 2014/03
	Procent, %	Procent, %	Procentenhet
Kön			
Båda könen	16,1	16,1	0,0
Män	10,0	9,9	0,0
Kvinnor	22,5	22,6	0,1

**Tabellbilaga 13. Löntagare i åldern 15-74 år efter typ av anställningsförhållande 2013/03 - 2014/03**

	År/Månad		Förändring	
	2013/03	2014/03	2013/03 - 2014/03	2013/03 - 2014/03
	1000 personer	1000 personer	1000 personer	Procent, %
Anställningsförhållande				
Löntagare totalt	2 067	2 046	-21	-1,0
- fortlöpande heltidsarbete	1 554	1 530	-25	-1,6
- fortlöpande deltidsarbete	224	216	-8	-3,6
- heltidsarbete för viss tid	195	202	7	3,5
- deltidsarbete för viss tid	93	98	5	5,0
Visstidsarbete totalt	288	300	12	4,0
Deltidsarbete totalt	317	314	-4	-1,1

**Tabellbilaga 14. Löntagare i åldern 15-74 år efter typ av anställningsförhållande 2013/03 - 2014/03, %**

	År/Månad		Förändring
	2013/03	2014/03	2013/03 - 2014/03
	Procent, %	Procent, %	Procentenhet
Löntagare totalt	100,0	100,0	0,0
- fortlöpande heltidsarbete	75,2	74,8	-0,4
- fortlöpande deltidsarbete	10,8	10,6	-0,3
- heltidsarbete för viss tid	9,4	9,9	0,4
- deltidsarbete för viss tid	4,5	4,8	0,3
Visstidsarbete totalt	14,0	14,7	0,7
Deltidsarbete totalt	15,4	15,3	0,0

**Tabellbilaga 15. Arbetslösa efter kön och ålder 2013/03 - 2014/03**

		År/Månad		Förändring	
		2013/03	2014/03	2013/03 - 2014/03	2013/03 - 2014/03
		1000 personer	1000 personer	1000 personer	Procent, %
Kön	Åldersgrupp				
Båda könen	15-74	236	252	16	6,8
	15-64	234	251	17	7,0
	15-24	75	79	4	4,8
	25-34	44	48	4	9,0
	35-44	32	33	1	1,8
	45-54	46	54	8	17,8
	55-64	36	36	0	0,2
Män	15-74	130	133	3	2,1
	15-64	129	132	3	2,6
	15-24	39	43	4	9,1
	25-34	26	28	2	7,1
	35-44	15	16	2	11,1
	45-54	27	27	0	0,4
	55-64	22	18	-4	-17,4
Kvinnor	15-74	105	119	13	12,5
	15-64	105	119	13	12,5
	15-24	36	36	0	0,1
	25-34	18	20	2	11,7
	35-44	18	17	-1	-6,0
	45-54	19	28	8	41,9
	55-64	14	18	4	28,2

**Tabellbilaga 16. Relativa arbetslöshetstal efter kön och ålder 2013/03 - 2014/03**

		År/Månad		Förändring
		2013/03	2014/03	2013/03 - 2014/03
		Procent, %	Procent, %	Procentenhet
Kön	Åldersgrupp			
Båda könen	15-74	9,0	9,5	0,5
	15-64	9,1	9,7	0,6
	15-24	24,8	26,3	1,5
	25-34	8,0	8,6	0,6
	35-44	5,6	5,7	0,2
	45-54	7,0	8,2	1,2
	55-64	7,5	7,5	0,0
Män	15-74	9,7	9,9	0,2
	15-64	9,8	10,1	0,3
	15-24	27,7	28,4	0,7
	25-34	8,4	9,2	0,8
	35-44	4,8	5,4	0,6
	45-54	8,1	8,0	0,0
	55-64	9,7	8,2	-1,5
Kvinnor	15-74	8,2	9,2	0,9
	15-64	8,4	9,3	1,0
	15-24	22,2	24,1	1,9
	25-34	7,5	7,9	0,4
	35-44	6,4	6,1	-0,3
	45-54	6,0	8,3	2,4
	55-64	5,5	6,9	1,4

**Tabellbilaga 17. Relativa arbetslöshetstal efter Regionförvaltningsverken (RFV) 2013/03 - 2014/03, 15-74-åringar**

	År/Månad		Förändring
	2013/03	2014/03	2013/03 - 2014/03
	Procent, %	Procent, %	Procentenhet
Regionförvaltningsverken			
Hela landet (inkl. Åland)	9,0	9,5	0,5
Södra Finlands RFV	7,3	8,2	0,9
Sydvästra Finlands RFV	11,2	9,1	-2,0
Östra Finlands RFV	11,9	12,2	0,3
Västra och Inre Finlands RFV	9,1	10,3	1,2
Norra Finlands RFV	10,4	12,2	1,9
Lapplands RFV	.	.	.



**Tabellbilaga 18. Säsing- och slumpvariationsrensade serier 2014/03**

	Sysselsatta	Relativt sysselsättningstal, 15–64-åringar	Arbetslösa	Arbetslösa arbetssökande (ANM)	Relativt arbetslöshetstal, 15–74-åringar	Relativt arbetslöshetstal, 15–24-åringar
	1000 personer	Procent, %	1000 personer	1000 personer	Procent, %	Procent, %
2012/03	2 487	69,0	203	244	7,5	18,8
2012/04	2 487	69,0	204	246	7,5	18,4
2012/05	2 487	69,0	203	248	7,6	18,2
2012/06	2 487	69,0	206	251	7,7	18,3
2012/07	2 487	69,1	213	253	7,8	18,8
2012/08	2 486	69,1	216	255	7,9	19,2
2012/09	2 483	69,0	214	259	7,9	19,4
2012/10	2 480	68,9	211	264	7,9	19,4
2012/11	2 475	68,9	210	267	7,8	19,4
2012/12	2 471	68,8	212	269	7,9	19,5
2013/01	2 468	68,7	217	274	8,1	19,6
2013/02	2 465	68,7	219	279	8,2	19,7
2013/03	2 463	68,6	219	283	8,2	19,9
2013/04	2 462	68,6	220	286	8,2	20,0
2013/05	2 460	68,6	218	290	8,1	20,0
2013/06	2 458	68,6	211	293	7,9	19,7
2013/07	2 455	68,5	209	297	7,9	19,4
2013/08	2 452	68,4	214	300	8,0	19,5
2013/09	2 449	68,4	220	302	8,2	19,7
2013/10	2 448	68,4	223	304	8,3	19,7
2013/11	2 449	68,4	226	307	8,4	19,8
2013/12	2 450	68,4	226	310	8,4	19,9
2014/01	2 450	68,4	225	311	8,4	20,3
2014/02	2 450	68,4	227	311	8,5	20,6
2014/03	2 449	68,4	230	312	8,6	20,8

## Tabellbilagor 2014, 1:a kvartalet

**Tabellbilaga 19. De viktigaste nyckeltalen i arbetskraftsundersökningen efter kön 2013/I - 2014/I**

Nyckeltal		År/Kvartal		Förändring
		2013/I	2014/I	2013/I - 2014/I
		Procent, %	Procent, %	Procentenhet
	Kön			
Relativt sysselsättningstal, 15–64-åringar	Båda könen	67,0	66,9	-0,2
	Män	67,1	67,1	0,1
	Kvinnor	67,0	66,6	-0,4
Relativt arbetslöshetstal, 15–74-åringar	Båda könen	8,8	9,0	0,3
	Män	9,7	9,8	0,2
	Kvinnor	7,8	8,2	0,4
Relativt arbetskraftstal, 15–74-åringar	Båda könen	64,6	64,3	-0,3
	Män	66,2	66,1	-0,2
	Kvinnor	63,0	62,5	-0,5

**Tabellbilaga 20. Befolkning i åldern 15-74 år efter arbetsmarknadsställning och kön 2013/I - 2014/I**

Kön		År/Kvartal		Förändring	Förändring
		2013/I	2014/I	2013/I - 2014/I	2013/I - 2014/I
		1000 personer	1000 personer	1000 personer	Procent, %
	Arbetsmarknadsställning				
Båda könen	Befolkning totalt	4 083	4 092	9	0,2
	Arbetskraft totalt	2 640	2 632	-7	-0,3
	- sysselsatta	2 408	2 394	-14	-0,6
	- arbetslösa	232	238	6	2,8
	Ej i arbetskraften	1 444	1 460	17	1,1
Män	Befolkning totalt	2 045	2 050	5	0,2
	Arbetskraft totalt	1 355	1 355	0	0,0
	- sysselsatta	1 224	1 222	-2	-0,2
	- arbetslösa	131	133	2	1,7
	Ej i arbetskraften	690	695	5	0,7
Kvinnor	Befolkning totalt	2 038	2 042	4	0,2
	Arbetskraft totalt	1 285	1 277	-7	-0,6
	- sysselsatta	1 184	1 172	-12	-1,0
	- arbetslösa	101	105	4	4,1
	Ej i arbetskraften	753	765	11	1,5

**Tabellbilaga 21. Befolkning efter kön och ålder 2013/I - 2014/I**

		År/Kvartal		Förändring	
		2013/I	2014/I	2013/I - 2014/I	2013/I - 2014/I
		1000 personer	1000 personer	1000 personer	Procent, %
Kön	Åldersgrupp				
Båda könen	15-74	4 083	4 092	9	0,2
	15-64	3 516	3 498	-18	-0,5
	15-24	660	654	-6	-0,9
	25-34	686	691	5	0,7
	35-44	657	656	-1	-0,2
	45-54	745	743	-1	-0,2
	55-64	768	754	-14	-1,8
	65-74	568	594	27	4,7
Män	15-74	2 045	2 050	5	0,2
	15-64	1 779	1 771	-8	-0,4
	15-24	338	335	-3	-0,7
	25-34	353	354	2	0,4
	35-44	335	335	0	0,1
	45-54	374	374	-1	-0,2
	55-64	379	372	-7	-1,8
	65-74	267	280	13	4,9
Kvinnor	15-74	2 038	2 042	4	0,2
	15-64	1 737	1 727	-10	-0,6
	15-24	322	319	-4	-1,1
	25-34	334	336	3	0,9
	35-44	322	320	-1	-0,4
	45-54	370	369	-1	-0,2
	55-64	389	382	-7	-1,7
	65-74	301	315	14	4,6

**Tabellbilaga 22. Arbetskraften efter kön och ålder 2013/I - 2014/I**

		År/Kvartal		Förändring	Förändring
		2013/I	2014/I	2013/I - 2014/I	2013/I - 2014/I
		1000 personer	1000 personer	1000 personer	Procent, %
Kön	Åldersgrupp				
Båda könen	15-74	2 640	2 632	-7	-0,3
	15-64	2 588	2 576	-11	-0,4
	15-24	299	298	-1	-0,4
	25-34	560	563	3	0,6
	35-44	584	577	-7	-1,2
	45-54	663	660	-3	-0,5
	55-64	481	478	-3	-0,6
	65-74	52	56	4	7,3
Män	15-74	1 355	1 355	0	0,0
	15-64	1 323	1 321	-2	-0,1
	15-24	139	147	8	6,1
	25-34	311	309	-2	-0,7
	35-44	309	305	-3	-1,1
	45-54	332	331	-1	-0,2
	55-64	233	229	-4	-1,7
	65-74	32	34	2	6,2
Kvinnor	15-74	1 285	1 277	-7	-0,6
	15-64	1 264	1 255	-9	-0,7
	15-24	160	151	-9	-5,9
	25-34	249	254	6	2,2
	35-44	276	272	-4	-1,3
	45-54	332	329	-2	-0,7
	55-64	248	249	1	0,4
	65-74	20	22	2	8,9

**Tabellbilaga 23. Relativa arbetskraftstal efter kön och ålder 2013/I - 2014/I**

		År/Kvartal		Förändring
		2013/I	2014/I	2013/I - 2014/I
		Procent, %	Procent, %	Procentenhet
Kön	Åldersgrupp			
Båda könen	15-74	64,6	64,3	-0,3
	15-64	73,6	73,7	0,1
	15-24	45,3	45,5	0,3
	25-34	81,6	81,5	-0,1
	35-44	89,0	88,0	-0,9
	45-54	89,1	88,8	-0,3
	55-64	62,7	63,4	0,7
	65-74	9,2	9,4	0,2
Män	15-74	66,2	66,1	-0,2
	15-64	74,4	74,6	0,2
	15-24	41,1	43,9	2,8
	25-34	88,1	87,1	-1,0
	35-44	92,1	91,0	-1,1
	45-54	88,6	88,5	-0,1
	55-64	61,6	61,6	0,1
	65-74	11,9	12,0	0,2
Kvinnor	15-74	63,0	62,5	-0,5
	15-64	72,8	72,7	-0,1
	15-24	49,7	47,2	-2,4
	25-34	74,6	75,6	1,0
	35-44	85,7	84,9	-0,7
	45-54	89,6	89,1	-0,4
	55-64	63,7	65,1	1,4
	65-74	6,8	7,1	0,3

**Tabellbilaga 24. Sysselsatta efter kön och ålder 2013/I - 2014/I**

		År/Kvartal		Förändring	Förändring
		2013/I	2014/I	2013/I - 2014/I	2013/I - 2014/I
		1000 personer	1000 personer	1000 personer	Procent, %
Kön	Åldersgrupp				
Båda könen	15-74	2 408	2 394	-14	-0,6
	15-64	2 357	2 339	-18	-0,8
	15-24	232	228	-4	-1,7
	25-34	516	514	-2	-0,5
	35-44	548	541	-7	-1,3
	45-54	619	615	-5	-0,8
	55-64	442	443	1	0,1
	65-74	51	55	4	7,9
Män	15-74	1 224	1 222	-2	-0,2
	15-64	1 193	1 189	-4	-0,4
	15-24	102	108	7	6,6
	25-34	287	279	-8	-2,8
	35-44	290	286	-5	-1,6
	45-54	305	306	2	0,5
	55-64	209	209	0	0,1
	65-74	31	33	2	6,3
Kvinnor	15-74	1 184	1 172	-12	-1,0
	15-64	1 164	1 150	-14	-1,2
	15-24	130	119	-11	-8,3
	25-34	229	235	5	2,4
	35-44	257	255	-2	-0,9
	45-54	314	308	-6	-2,0
	55-64	233	234	0	0,2
	65-74	20	22	2	10,4

**Tabellbilaga 25. Relativt sysselsättningstal efter kön och ålder 2013/I - 2014/I**

		År/Kvartal		Förändring
		2013/I	2014/I	2013/I - 2014/I
		Procent, %	Procent, %	Procentenhet
Kön	Åldersgrupp			
Båda könen	15-74	59,0	58,5	-0,5
	15-64	67,0	66,9	-0,2
	15-24	35,1	34,8	-0,3
	25-34	75,2	74,4	-0,9
	35-44	83,4	82,4	-0,9
	45-54	83,2	82,7	-0,5
	55-64	57,6	58,7	1,1
	65-74	9,0	9,3	0,3
Män	15-74	59,8	59,6	-0,3
	15-64	67,1	67,1	0,1
	15-24	30,1	32,4	2,2
	25-34	81,3	78,8	-2,6
	35-44	86,7	85,2	-1,5
	45-54	81,4	82,0	0,5
	55-64	55,2	56,2	1,0
	65-74	11,6	11,8	0,2
Kvinnor	15-74	58,1	57,4	-0,7
	15-64	67,0	66,6	-0,4
	15-24	40,3	37,4	-2,9
	25-34	68,7	69,7	1,0
	35-44	79,9	79,5	-0,4
	45-54	84,9	83,4	-1,5
	55-64	59,9	61,1	1,2
	65-74	6,6	7,0	0,4

**Tabellbilaga 26. Sysselsatta i åldern 15-74 år efter yrkesställning 2013/I - 2014/I**

	År/Kvartal		Förändring	Förändring
	2013/I	2014/I	2013/I - 2014/I	2013/I - 2014/I
	1000 personer	1000 personer	1000 personer	Procent, %
Yrkesställning				
Sysselsatta totalt	2 408	2 394	-14	-0,6
Löntagare totalt	2 085	2 058	-27	-1,3
Företagare och företagarfamiljemedlemmar	323	336	13	4,1

**Tabellbilaga 27. Sysselsatta i åldern 15-74 år efter arbetsgivarsektor 2013/I - 2014/I**

	År/Kvartal		Förändring	Förändring
	2013/I	2014/I	2013/I - 2014/I	2013/I - 2014/I
	1000 personer	1000 personer	1000 personer	Procent, %
Arbetsgivarsektor				
Arbetsgivarsektorer totalt (inkl. arbetsgivarsektorn okänd)	2 408	2 394	-14	-0,6
Privat sektor	1 741	1 724	-16	-0,9
Offentlig sektor	660	660	1	0,1
- staten	138	137	-1	-0,9
- kommuner	521	523	2	0,4



**Tabellbilaga 28. Sysselsatta i åldern 15-74 år efter näringsgren (TOL 2008) 2013/I - 2014/I**

	TOL 2008	År/Kvartal		Förändring	Förändring
		2013/I	2014/I	2013/I - 2014/I	2013/I - 2014/I
		1000 personer	1000 personer	1000 personer	Procent, %
Näringsgren	TOL 2008				
Näringsgrenar totalt	00-99	2 408	2 394	-14	-0,6
A, B Jordbruk, skogsbruk, fiske; utvinning av mineral	01-09	100	105	5	5,2
Jordbruk	01	70	72	1	2,1
C Tillverkning	10-33	347	330	-17	-4,8
Livsmedelsframställning, textilvarutillverkning och tillverkning av kläder	10-15	45	44	-1	-2,7
Sågning, pappers- och pappersvarutillverkning, grafisk produktion och reproduktion	16-18	50	49	-0	-0,4
Tillverkning av kemikalier och läkemedel o.d.	19-23	51	46	-5	-10,0
Stål- och metallframställning; tillverkning av metallvaror utom maskiner och apparater	24-25	58	53	-4	-7,6
Tillverkning av elektronikvaror och optik samt av elapparatur, maskiner och transportmedel	26-30	107	105	-2	-1,7
Tillverkning av möbler o.d.; underhåll och installation av maskiner och apparater	31-33	36	32	-4	-10,6
D, E Försörjning av el, gas, värme, vattenförsörjning och avloppsrening	35-39	26	27	1	5,9
F Byggverksamhet	41-43	169	162	-6	-3,8
Byggande av hus	41	64	60	-3	-5,4
Specialiserad bygg- och anläggningsverksamhet	43	87	85	-1	-1,4
G Handel; reparation av motorfordon och motorcyklar	45-47	287	282	-6	-1,9
Handel samt reparation av motorfordon	45	42	40	-2	-5,3
Parti- och provisionshandel utom med motorfordon	46	91	93	2	2,0
Detaljhandel utom med motorfordon och motorcyklar	47	154	149	-5	-3,4
H Transport och magasinering	49-53	140	135	-5	-3,5
Land-, sjö- och lufttransport	49-51	90	88	-2	-2,8
Magasinering och stödtjänster till transport; post- och kurirverksamhet	52-53	50	47	-2	-4,9
I Hotell- och restaurangverksamhet	55-56	90	81	-9	-10,1
J Informations- och kommunikationsverksamhet	58-63	99	99	0	0,1
K, L Finans-, försäkrings- och fastighetsverksamhet	64-68	73	75	2	2,1
M Verksamhet inom juridik, ekonomi, vetenskap och teknik	69-75	158	166	8	5,2
Arkitekt- och teknisk konsultverksamhet; teknisk provning och analys	71	57	62	5	9,1
N Uthyrning, fastighetsservice, resetjänster och andra stödtjänster	77-82	91	93	2	1,9
Fastighetsservice samt skötsel och underhåll av grönytor	81	53	55	3	5,0
O Offentlig förvaltning och försvar; obligatorisk socialförsäkring	84	114	107	-7	-6,0
P Utbildning	85	173	184	11	6,3
Q Vård och omsorg; sociala tjänster	86-88	390	393	2	0,6
Hälsa- och sjukvård	86	179	175	-4	-2,4
Vård och omsorg med boende	87	85	91	6	6,6

		År/Kvartal		Förändring	Förändring
		2013/I	2014/I	2013/I - 2014/I	2013/I - 2014/I
		1000 personer	1000 personer	1000 personer	Procent, %
Öppna sociala insatser	88	126	127	1	0,8
R Kultur, nöje och fritid	90-93	60	60	-0	-0,5
S-U Annan serviceverksamhet o.d.	94-99	81	84	3	3,3
X Näringsgrenen okänd	00	12	13	.	.

**Tabellbilaga 29. Arbetade timmar för sysselsatta i åldern 15-74 år efter näringsgren (TOL 2008) 2013/I - 2014/I**

		År/Kvartal		Förändring	Förändring
		2013/I	2014/I	2013/I - 2014/I	2013/I - 2014/I
		Miljoner timmar	Miljoner timmar	Miljoner timmar	Procent, %
Näringsgren	TOL 2008				
Näringsgrenar totalt	00-99	990,0	979,8	-10,2	-1,0
A, B Jordbruk, skogsbruk, fiske; utvinning av mineral	01-09				
		47,4	48,5	1,1	2,3
Jordbruk	01	33,3	34,0	0,7	2,1
C Tillverkning	10-33	151,5	143,4	-8,0	-5,3
Livsmedelsframställning, textilvarutillverkning och tillverkning av kläder	10-15	19,7	18,5	-1,2	-6,1
Sågning, pappers- och pappersvarutillverkning, grafisk produktion och reproduktion	16-18	20,9	21,2	0,3	1,2
Tillverkning av kemikalier och läkemedel o.d.	19-23	22,6	19,6	-3,0	-13,2
Stål- och metallframställning; tillverkning av metallvaror utom maskiner och apparater	24-25	25,2	24,2	-1,1	-4,2
Tillverkning av elektronikvaror och optik samt av elapparatur, maskiner och transportmedel	26-30	46,4	46,0	-0,5	-1,1
Tillverkning av möbler o.d.; underhåll och installation av maskiner och apparater	31-33	16,5	14,0	-2,6	-15,5
D, E Försörjning av el, gas, värme, vattenförsörjning och avloppsrening	35-39	10,8	11,6	0,8	7,2
F Byggverksamhet	41-43	75,0	69,4	-5,6	-7,4
Byggande av hus	41	27,6	25,4	-2,2	-8,0
Specialiserad bygg- och anläggningsverksamhet	43	39,8	36,7	-3,1	-7,7
G Handel; reparation av motorfordon och motorcyklar	45-47	116,6	113,3	-3,2	-2,8
Handel samt reparation av motorfordon	45	18,8	18,4	-0,4	-2,2
Parti- och provisionshandel utom med motorfordon	46	41,5	41,3	-0,2	-0,5
Detaljhandel utom med motorfordon och motorcyklar	47	56,3	53,7	-2,6	-4,7
H Transport och magasinering	49-53	60,5	58,0	-2,6	-4,2
Land-, sjö- och lufttransport	49-51	41,7	40,2	-1,5	-3,7
Magasinering och stödtjänster till transport; post- och kurirverksamhet	52-53	18,8	17,8	-1,0	-5,5
I Hotell- och restaurangverksamhet	55-56	33,8	31,0	-2,9	-8,4
J Informations- och kommunikationsverksamhet	58-63	43,1	42,9	-0,2	-0,4
K, L Finans-, försäkrings- och fastighetsverksamhet	64-68	31,7	31,6	-0,1	-0,4
M Verksamhet inom juridik, ekonomi, vetenskap och teknik	69-75	69,2	69,9	0,8	1,1
Arkitekt- och teknisk konsultverksamhet; teknisk provning och analys	71	24,5	26,4	1,8	7,4
N Uthyrning, fastighetsservice, resetjänster och andra stödtjänster	77-82	36,5	35,9	-0,6	-1,6
Fastighetsservice samt skötsel och underhåll av grönytor	81	21,2	21,2	0,1	0,4
O Offentlig förvaltning och försvar; obligatorisk socialförsäkring	84	45,6	44,4	-1,2	-2,6
P Utbildning	85	64,4	69,5	5,1	7,9

		År/Kvartal		Förändring	
		2013/I	2014/I	2013/I - 2014/I	2013/I - 2014/I
		Miljoner timmar	Miljoner timmar	Miljoner timmar	Procent, %
Q Vård och omsorg; sociala tjänster	86-88	148,8	152,5	3,8	2,5
Hälso- och sjukvård	86	68,4	68,0	-0,4	-0,6
Vård och omsorg med boende	87	33,6	36,0	2,4	7,2
Öppna sociala insatser	88	46,7	48,5	1,7	3,7
R Kultur, nöje och fritid	90-93	20,9	21,1	0,2	1,1
S-U Annan serviceverksamhet o.d.	94-99	30,5	31,3	0,8	2,7
X Näringsgrenen okänd	00	4,1	5,6	.	.

**Tabellbilaga 30. Sysselsatta i åldern 15-74 år efter Regionförvaltningsverken (RFV) 2013/I - 2014/I**

	År/Kvartal		Förändring	
	2013/I	2014/I	2013/I - 2014/I	2013/I - 2014/I
	1000 personer	1000 personer	1000 personer	Procent, %
Regionförvaltningsverken				
Hela landet (inkl. Åland)	2 408	2 394	-14	-0,6
Södra Finlands RFV	1 072	1 064	-8	-0,8
Sydvästra Finlands RFV	306	301	-5	-1,6
Östra Finlands RFV	228	227	-2	-0,8
Västra och Inre Finlands RFV	520	522	1	0,2
Norra Finlands RFV	194	193	-1	-0,4
Lapplands RFV	72	72	-0	-0,2

**Tabellbilaga 31. Sysselsatta i åldern 15-74 år efter landskap (2011) 2013/I - 2014/I**

	År/Kvartal		Förändring	
	2013/I	2014/I	2013/I - 2014/I	2013/I - 2014/I
	1000 personer	1000 personer	1000 personer	Procent, %
Landskap				
Hela landet (inkl. Åland)	2 408	2 394	-14	-0,6
Nyland	790	786	-4	-0,5
Egentliga Finland	209	206	-3	-1,3
Satakunta	97	95	-2	-2,2
Egentliga Tavastland	76	77	2	2,1
Birkaland	216	218	2	1,0
Päijänne-Tavastland	83	79	-4	-4,9
Kymmenedalen	74	69	-5	-6,8
Södra Karelen	50	53	3	6,4
Södra Savolax	62	58	-4	-6,0
Norra Savolax	104	105	1	0,7
Norra Karelen	63	64	1	1,9
Mellersta Finland	109	111	2	2,1
Södra Österbotten	84	82	-2	-2,3
Österbotten	82	81	-1	-0,9
Mellersta Österbotten	30	29	-1	-2,0
Norra Österbotten	166	165	-1	-0,9
Kajanaland	28	29	1	2,2
Lappland	72	72	-0	-0,2

**Tabellbilaga 32. Deltidssysselsatta i åldern 15-74 år efter kön 2013/I - 2014/I**

	År/Kvartal		Förändring	
	2013/I	2014/I	2013/I - 2014/I	2013/I - 2014/I
	1000 personer	1000 personer	1000 personer	Procent, %
Kön				
Båda könen	377	388	11	2,8
Män	128	134	7	5,2
Kvinnor	250	254	4	1,6

**Tabellbilaga 33. Andelen deltidssysselsatta av alla sysselsatta i åldern 15-74 år efter kön 2013/I - 2014/I, %**

	År/Kvartal		Förändring
	2013/I	2014/I	2013/I - 2014/I
	Procent, %	Procent, %	Procentenhet
Kön			
Båda könen	15,7	16,2	0,5
Män	10,4	11,0	0,6
Kvinnor	21,1	21,6	0,6

**Tabellbilaga 34. Löntagare i åldern 15-74 år efter näringsgren (TOL 2008) 2013/I - 2014/I**

	TOL 2008	År/Kvartal		Förändring	Förändring
		2013/I	2014/I	2013/I - 2014/I	2013/I - 2014/I
		1000 personer	1000 personer	1000 personer	Procent, %
Näringsgren	TOL 2008				
Näringsgrenar totalt	00-99	2 085	2 058	-27	-1,3
A, B Jordbruk, skogsbruk, fiske; utvinning av mineral	01-09	33	35	2	6,5
Jordbruk	01	11	13	2	15,3
C Tillverkning	10-33	324	305	-19	-5,9
Livsmedelsframställning, textilvarutillverkning och tillverkning av kläder	10-15	40	39	-1	-2,2
Sågning, pappers- och pappersvarutillverkning, grafisk produktion och reproduktion	16-18	47	46	-1	-2,4
Tillverkning av kemikalier och läkemedel o.d.	19-23	50	44	-6	-12,1
Stål- och metallframställning; tillverkning av metallvaror utom maskiner och apparater	24-25	54	48	-6	-10,9
Tillverkning av elektronikvaror och optik samt av elapparatur, maskiner och transportmedel	26-30	104	102	-2	-2,3
Tillverkning av möbler o.d.; underhåll och installation av maskiner och apparater	31-33	29	26	-3	-9,8
D, E Försörjning av el, gas, värme, vattenförsörjning och avloppsrening	35-39	25	26	1	5,1
F Byggverksamhet	41-43	128	121	-7	-5,5
Byggande av hus	41	47	43	-4	-9,0
Specialiserad bygg- och anläggningsverksamhet	43	63	62	-1	-1,4
G Handel; reparation av motorfordon och motorcyklar	45-47	249	244	-5	-2,0
Handel samt reparation av motorfordon	45	33	31	-3	-8,3
Parti- och provisionshandel utom med motorfordon	46	79	81	2	2,5
Detaljhandel utom med motorfordon och motorcyklar	47	137	133	-4	-3,0
H Transport och magasinering	49-53	120	116	-4	-3,2
Land-, sjö- och lufttransport	49-51	72	70	-2	-2,1
Magasinering och stödtjänster till transport; post- och kurirverksamhet	52-53	48	46	-2	-4,7
I Hotell- och restaurangverksamhet	55-56	79	69	-10	-12,7
J Informations- och kommunikationsverksamhet	58-63	89	89	-0	-0,2
K, L Finans-, försäkrings- och fastighetsverksamhet	64-68	68	69	1	1,7
M Verksamhet inom juridik, ekonomi, vetenskap och teknik	69-75	120	128	8	6,5
Arkitekt- och teknisk konsultverksamhet; teknisk provning och analys	71	49	56	6	13,1
N Uthyrning, fastighetsservice, resetjänster och andra stödtjänster	77-82	82	82	1	0,7
Fastighetsservice samt skötsel och underhåll av grönytor	81	46	49	2	5,3
O Offentlig förvaltning och försvar; obligatorisk socialförsäkring	84	114	107	-7	-6,0
P Utbildning	85	171	179	9	5,0
Q Vård och omsorg; sociala tjänster	86-88	370	372	2	0,5
Hälsa- och sjukvård	86	165	161	-5	-2,8
Vård och omsorg med boende	87	83	89	6	7,6

		År/Kvartal		Förändring	Förändring
		2013/I	2014/I	2013/I - 2014/I	2013/I - 2014/I
		1000 personer	1000 personer	1000 personer	Procent, %
Öppna sociala insatser	88	122	122	0	0,1
R Kultur, nöje och fritid	90-93	44	44	-0	-0,6
S-U Annan serviceverksamhet o.d.	94-99	60	61	1	1,8
X Näringsgrenen okänd	00	11	11	.	.

**Tabellbilaga 35. Löntagarnas arbetade timmar efter näringsgren (TOL 2008) 2013/I - 2014/I**

		År/Kvartal		Förändring	Förändring
		2013/I	2014/I	2013/I - 2014/I	2013/I - 2014/I
		Miljoner timmar	Miljoner timmar	Miljoner timmar	Procent, %
Näringsgren	TOL 2008				
Näringsgrenar totalt	00-99	839,2	828,4	-10,8	-1,3
A, B Jordbruk, skogsbruk, fiske; utvinning av mineral	01-09	15,4	16,3	0,9	5,7
Jordbruk	01	5,1	6,1	1,0	20,3
C Tillverkning	10-33	140,5	132,5	-8,0	-5,7
Livsmedelsframställning, textilvarutillverkning och tillverkning av kläder	10-15	17,2	16,3	-0,9	-5,1
Sågning, pappers- och pappersvarutillverkning, grafisk produktion och reproduktion	16-18	19,6	19,5	-0,1	-0,3
Tillverkning av kemikalier och läkemedel o.d.	19-23	22,1	18,6	-3,4	-15,6
Stål- och metallframställning; tillverkning av metallvaror utom maskiner och apparater	24-25	23,1	21,8	-1,3	-5,8
Tillverkning av elektronikvaror och optik samt av elapparatur, maskiner och transportmedel	26-30	45,3	44,6	-0,8	-1,7
Tillverkning av möbler o.d.; underhåll och installation av maskiner och apparater	31-33	13,2	11,7	-1,5	-11,4
D, E Försörjning av el, gas, värme, vattenförsörjning och avloppsrening	35-39	10,3	11,2	0,8	8,2
F Byggverksamhet	41-43	56,2	50,9	-5,3	-9,4
Byggande av hus	41	20,6	17,7	-2,9	-14,2
Specialiserad bygg- och anläggningsverksamhet	43	28,3	26,4	-1,9	-6,9
G Handel; reparation av motorfordon och motorcyklar	45-47	97,6	93,8	-3,8	-3,8
Handel samt reparation av motorfordon	45	14,7	13,4	-1,3	-8,6
Parti- och provisionshandel utom med motorfordon	46	35,9	35,7	-0,2	-0,6
Detaljhandel utom med motorfordon och motorcyklar	47	47,0	44,8	-2,3	-4,8
H Transport och magasinering	49-53	48,9	48,5	-0,4	-0,8
Land-, sjö- och lufttransport	49-51	30,8	31,3	0,5	1,5
Magasinering och stödtjänster till transport; post- och kurirverksamhet	52-53	18,1	17,2	-0,8	-4,6
I Hotell- och restaurangverksamhet	55-56	28,1	24,6	-3,5	-12,6
J Informations- och kommunikationsverksamhet	58-63	37,9	38,3	0,4	1,0
K, L Finans-, försäkrings- och fastighetsverksamhet	64-68	29,8	29,3	-0,5	-1,8
M Verksamhet inom juridik, ekonomi, vetenskap och teknik	69-75	52,3	53,6	1,3	2,5
Arkitekt- och teknisk konsultverksamhet; teknisk provning och analys	71	21,2	23,1	1,9	8,8
N Uthyrning, fastighetsservice, resetjänster och andra stödtjänster	77-82	32,6	31,4	-1,2	-3,6
Fastighetsservice samt skötsel och underhåll av grönytor	81	18,4	18,4	0,0	0,0
O Offentlig förvaltning och försvar; obligatorisk socialförsäkring	84	45,5	44,4	-1,1	-2,4
P Utbildning	85	62,7	67,3	4,6	7,4



		År/Kvartal		Förändring	
		2013/I	2014/I	2013/I - 2014/I	2013/I - 2014/I
		Miljoner timmar	Miljoner timmar	Miljoner timmar	Procent, %
Q Vård och omsorg; sociala tjänster	86-88	140,5	144,7	4,1	2,9
Hälso- och sjukvård	86	63,4	63,7	0,3	0,4
Vård och omsorg med boende	87	32,3	35,0	2,7	8,4
Öppna sociala insatser	88	44,8	46,0	1,2	2,6
R Kultur, nöje och fritid	90-93	15,6	15,3	-0,4	-2,4
S-U Annan serviceverksamhet o.d.	94-99	21,6	21,7	0,1	0,6
X Näringsgrenen okänd	00	3,6	4,6	.	.

**Tabellbilaga 36. Löntagare i åldern 15-74 år efter typ av anställningsförhållande 2013/I - 2014/I**

	År/Kvartal		Förändring	
	2013/I	2014/I	2013/I - 2014/I	2013/I - 2014/I
	1000 personer	1000 personer	1000 personer	Procent, %
Anställningsförhållande				
Löntagare totalt	2 085	2 058	-27	-1,3
- fortlöpande heltidsarbete	1 579	1 550	-29	-1,8
- fortlöpande deltidsarbete	233	226	-8	-3,2
- heltidsarbete för viss tid	190	193	4	1,9
- deltidsarbete för viss tid	83	89	6	7,2
Visstidsarbete totalt	273	283	10	3,5
Deltidsarbete totalt	317	315	-2	-0,5

**Tabellbilaga 37. Löntagare i åldern 15-74 år efter typ av anställning 2013/I - 2014/I, %**

	År/Kvartal		Förändring
	2013/I	2014/I	2013/I - 2014/I
	Procent, %	Procent, %	Procentenhet
Anställningsförhållande			
Löntagare totalt	100,0	100,0	0,0
- fortlöpande heltidsarbete	75,7	75,3	-0,4
- fortlöpande deltidsarbete	11,2	11,0	-0,2
- heltidsarbete för viss tid	9,1	9,4	0,3
- deltidsarbete för viss tid	4,0	4,3	0,3
Visstidsarbete totalt	13,1	13,7	0,6
Deltidsarbete totalt	15,2	15,3	0,1

**Tabellbilaga 38. Anställningsförhållanden på mindre än ett år efter typ av löntagaranställning 2013/I - 2014/I, 15-74-åringar**

	År/Kvartal		Förändring	
	2013/I	2014/I	2013/I - 2014/I	2013/I - 2014/I
	1000 personer	1000 personer	1000 personer	Procent, %
Anställningsförhållande				
Löntagare totalt	373	367	-5	-1,5
- fortlöpande heltidsarbete	150	139	-11	-7,3
- fortlöpande deltidsarbete	55	54	-2	-3,1
- heltidsarbete för viss tid	111	113	2	2,2
- deltidsarbete för viss tid	57	62	5	8,2
Visstidsarbete totalt	168	175	7	4,3
Deltidsarbete totalt	112	115	3	2,6

**Tabellbilaga 39. Anställningsförhållanden på mindre än ett år efter typ av löntagaranställning 2013/I - 2014/I, 15-74-åringar, %**

	År/Kvartal		Förändring
	2013/I	2014/I	2013/I - 2014/I
	Procent, %	Procent, %	Procentenhet
Anställningsförhållande			
Löntagare totalt	100,0	100,0	0,0
- fortlöpande heltidsarbete	40,1	37,8	-2,4
- fortlöpande deltidsarbete	14,8	14,6	-0,2
- heltidsarbete för viss tid	29,7	30,9	1,1
- deltidsarbete för viss tid	15,3	16,8	1,5
Visstidsarbete totalt	45,0	47,6	2,6
Deltidsarbete totalt	30,1	31,4	1,3

**Tabellbilaga 40. Arbetslösa efter kön och ålder 2013/I - 2014/I**

		År/Kvartal		Förändring	
		2013/I	2014/I	2013/I - 2014/I	2013/I - 2014/I
		1000 personer	1000 personer	1000 personer	Procent, %
Kön	Åldersgrupp				
Båda könen	15-74	232	238	6	2,8
	15-64	231	237	7	2,9
	15-24	67	70	3	4,4
	25-34	44	50	6	13,3
	35-44	37	37	0	0,2
	45-54	44	46	1	3,3
	55-64	39	35	-4	-9,2
Män	15-74	131	133	2	1,7
	15-64	130	133	2	1,7
	15-24	37	39	2	4,6
	25-34	24	30	6	23,8
	35-44	18	20	1	7,1
	45-54	27	25	-2	-8,6
	55-64	24	20	-4	-17,0
Kvinnor	15-74	101	105	4	4,1
	15-64	100	105	4	4,4
	15-24	30	31	1	4,2
	25-34	20	20	0	0,5
	35-44	18	17	-1	-6,7
	45-54	17	21	4	21,9
	55-64	15	15	1	3,7

**Tabellbilaga 41. Relativt arbetslöshetstal efter kön och ålder 2013/I - 2014/I**

		År/Kvartal		Förändring
		2013/I	2014/I	2013/I - 2014/I
		Procent, %	Procent, %	Procentenhet
Kön	Åldersgrupp			
Båda könen	15-74	8,8	9,0	0,3
	15-64	8,9	9,2	0,3
	15-24	22,4	23,5	1,1
	25-34	7,8	8,8	1,0
	35-44	6,3	6,4	0,1
	45-54	6,7	6,9	0,3
	55-64	8,1	7,4	-0,7
Män	15-74	9,7	9,8	0,2
	15-64	9,9	10,0	0,2
	15-24	26,7	26,3	-0,4
	25-34	7,7	9,6	1,9
	35-44	5,9	6,4	0,5
	45-54	8,1	7,4	-0,7
	55-64	10,4	8,8	-1,6
Kvinnor	15-74	7,8	8,2	0,4
	15-64	7,9	8,3	0,4
	15-24	18,8	20,8	2,0
	25-34	7,9	7,8	-0,1
	35-44	6,7	6,3	-0,4
	45-54	5,2	6,4	1,2
	55-64	5,9	6,1	0,2

**Tabellbilaga 42. Relativt arbetslöshetstal efter Regionförvaltningsverken (RFV) 2013/I - 2014/I**

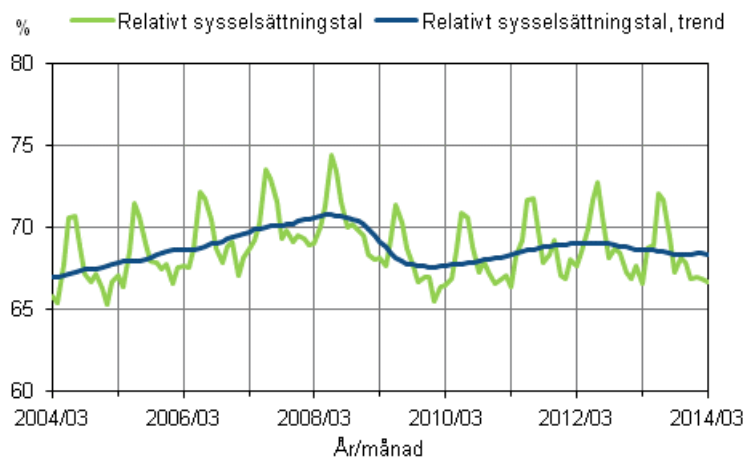
	År/Kvartal		Förändring
	2013/I	2014/I	2013/I - 2014/I
	Procent, %	Procent, %	Procentenhet
Regionförvaltningsverken			
Hela landet (inkl. Åland)	8,8	9,0	0,3
Södra Finlands RFV	7,0	8,0	1,0
Sydvästra Finlands RFV	10,2	8,7	-1,5
Östra Finlands RFV	11,5	10,8	-0,7
Västra och Inre Finlands RFV	9,2	9,9	0,7
Norra Finlands RFV	10,6	11,1	0,5
Lapplands RFV	11,9	9,1	-2,8

**Tabellbilaga 43. Relativt arbetslöshetstal efter landskap (2011) 2013/I - 2014/I**

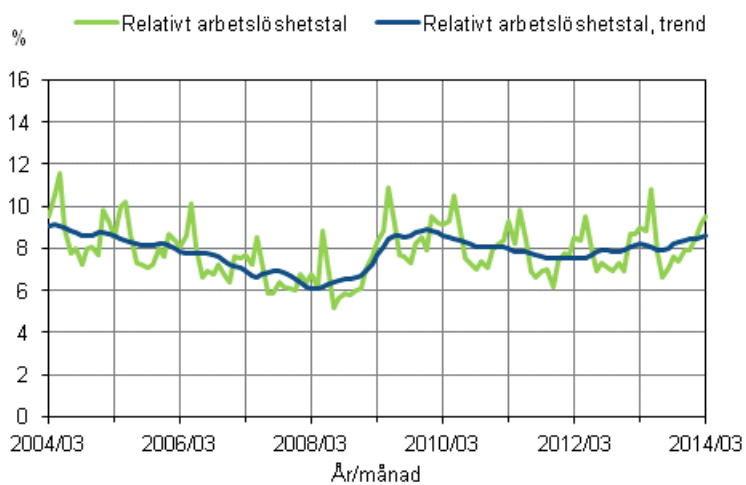
	År/Kvartal		Förändring
	2013/I	2014/I	2013/I - 2014/I
	Procent, %	Procent, %	Procentenhet
Landskap			
Hela landet (inkl. Åland)	8,8	9,0	0,3
Nyland	6,4	7,3	0,8
Egentliga Finland	10,9	8,9	-2,0
Satakunta	8,7	8,2	-0,5
Egentliga Tavastland	6,8	7,1	0,3
Birkaland	10,1	9,9	-0,2
Päijänne-Tavastland	10,2	9,5	-0,7
Kymmenedalen	8,2	13,2	5,0
Södra Karelen	9,2	10,4	1,3
Södra Savolax	12,0	12,5	0,5
Norra Savolax	9,0	8,0	-1,0
Norra Karelen	15,0	13,7	-1,4
Mellersta Finland	11,5	11,2	-0,3
Södra Österbotten	7,5	10,2	2,7
Österbotten	5,7	8,3	2,5
Mellersta Österbotten	7,4	8,8	1,4
Norra Österbotten	10,0	10,1	0,1
Kajanaland	14,0	16,9	2,8
Lappland	11,9	9,1	-2,8

## Figurbilagor 2014, mars

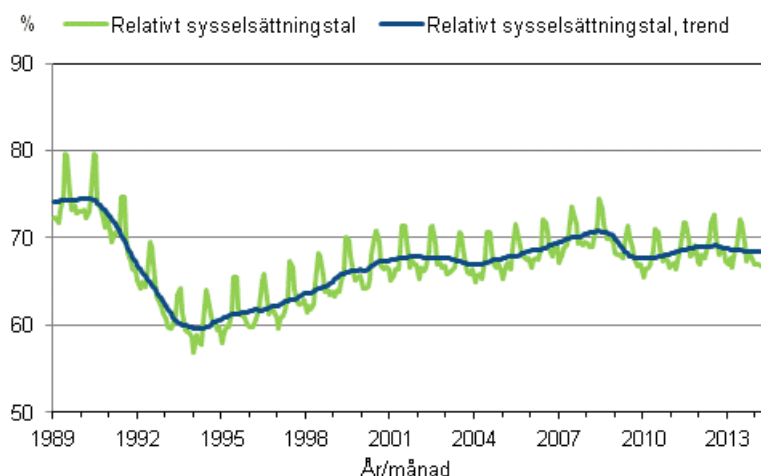
**Figurbilaga 1. Relativt sysselsättningstal och trenden för relativt sysselsättningstal 2004/03 – 2014/03**



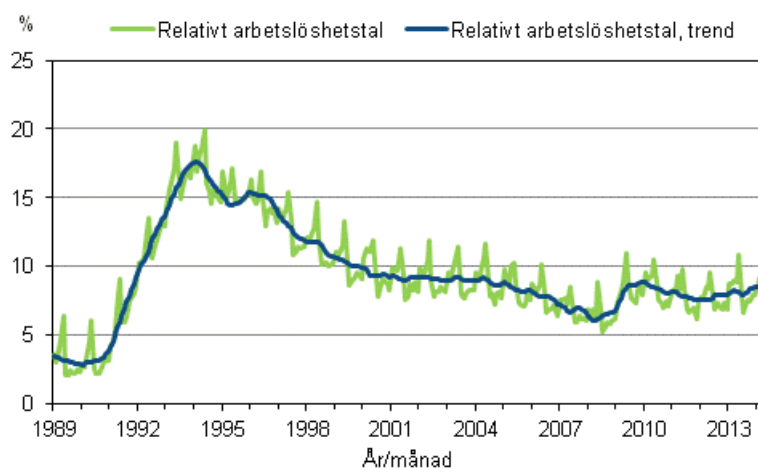
**Figurbilaga 2. Relativt arbetslöshetstal och trenden för relativt arbetslöshetstal 2004/03 – 2014/03**



**Figurbilaga 3. Relativt sysselsättningstal och trenden för relativt sysselsättningstal 1989/01 – 2014/03**



**Figurbilaga 4. Relativt arbetslöshetstal och trenden för relativt arbetslöshetstal 1989/01 – 2014/03**



# Kvalitetsbeskrivning: Arbetskraftsundersökningen

## 1. Relevans av statistikuppgifterna

Arbetskraftsundersökningen är en urvalsundersökning som används för statistikföring av den 15–74-åriga befolkningens deltagande på arbetsmarknaden, i sysselsättning, arbetslöshet och arbetstid per månad, kvartal och år. Datinnehållet i undersökningen baserar sig på en EU-förordning och i urvalet för undersökningen ingår varje månad omkring 12 000 personer. Utgående från de uppgifter som intervjupersonerna lämnar skapas en bild av arbetsmarknadsverksamheten under en veckas tid gällande hela befolkningen i åldern 15–74 år. Vid grundklassificeringen av arbetsmarknadsställning indelas befolkningen i sysselsatta, arbetslösa och personer utanför arbetskraften. Sysselsatta och arbetslösa utgör tillsammans arbetskraften.

Undersökningen ger en färsk och täckande bild av arbetskraften och förändringarna på arbetsmarknaden. I offentligheten följer man varje månad med hur i synnerhet sysselsättningen och arbetslösheten har förändrats jämfört med motsvarande månad året innan. Säsongrensade siffror används vid uppföljning av förändringstrenden. Undersökningen ger information också om personer i arbetsför ålder som varken är sysselsatta eller arbetssökande. Från och med år 2003 får man med hjälp av delurval även uppgifter om hushållens struktur och om verksamheten gällande hushållets alla personer i åldern 15–74 år i förhållande till arbetsmarknaden. Arbetskraftsundersökningens uppgiftsinnehåll beskrivs på adressen [http://tilastokeskus.fi/til/tyti/tyti\\_2008-02-19\\_tlu\\_001\\_sv.html](http://tilastokeskus.fi/til/tyti/tyti_2008-02-19_tlu_001_sv.html).

Arbetskraftsundersökningens månads- och kvartalsresultat beskriver säsong- och konjunkturvariationer inom sysselsättningen. Arbetskraftsundersökningens tidsserier beskriver däremot förändringarna på arbetsmarknaden under längre perioder. De årliga medeltalen beskriver arbetskraften, dvs. sysselsatta och arbetslösa samt dem som inte hör till arbetskraften bl.a. efter näringsgren, yrke, utbildning, ålder, kön och region.

Undersökningsresultaten används bl.a. för utarbetande av arbetskraftspolitiska prognoser och planer, som stöd för beslutsfattandet samt vid uppföljning av effekterna av olika sysselsättningsåtgärder. Viktiga aktörer som använder resultaten är ministerierna, organ som svarar för regionplanering, arbetsgivar- och arbetstagarorganisationer, universitet och forskningsinstitut, internationella organisationer och Europeiska unionen. Vid Statistikcentralen används uppgifterna bl.a. vid sammanställandet av nationalräkenskaperna. Europeiska unionens statistikbyrå, Eurostat, styr undersökningens innehåll och följer upp dess kvalitet. Eurostat producerar egna strukturindikatorer och annan statistik baserat på kvartalsmaterialet.

Begreppen och definitionerna i undersökningen följer FN:s internationella arbetsorganisations ILO:s rekommendationer samt förordningarna från Europeiska unionens statistikväsen. Det nuvarande datainnehållet i arbetskraftsundersökningen bygger i huvudsak på EU:s förordningar (EG nr 577/1998, 2257/2003 och 430/2005) om arbetskraftsundersökningar. Ytterligare information om EU:s arbetskraftsundersökning finns på adressen [http://epp.eurostat.ec.europa.eu/statistics\\_explained/index.php/EU\\_labour\\_force\\_survey](http://epp.eurostat.ec.europa.eu/statistics_explained/index.php/EU_labour_force_survey). Sedan år 1999 har det i samband med arbetskraftsundersökningen gjorts en gemensam s.k. ad hoc-tilläggsundersökning för EU-länderna, vars tema varierar årligen. Ytterligare information om ad hoc-undersökningen finns på adressen [http://tilastokeskus.fi/til/tyti/tyti\\_2011-11-28\\_men\\_001.html](http://tilastokeskus.fi/til/tyti/tyti_2011-11-28_men_001.html) (på finska).

Begrepp:

- Som **sysselsatt** räknas en person som eller naturaförmån eller i vinstförvärvssyfte eller som varit tillfälligt frånvarande. En person som varit frånvarande från arbetet under undersökningsveckan räknas som sysselsatt, om orsaken till frånvaro är egen sjukdom eller moderskaps- eller faderskapsledighet eller frånvaron under undersökningsveckan har utfört förvärvsarbete i minst en timmes tid mot ersättning i form av penninglön har varit mindre än 3 mån. Sysselsatta kan vara löntagare, företagare eller personer som arbetar som oavlönade medhjälpare i en familjemedlems företag.
- **Som arbetslös** räknas en person som under undersökningsveckan är utan arbete och under de senaste fyra veckorna aktivt har sökt arbete som löntagare eller företagare, och som skulle kunna ta emot ett



arbete inom två veckor. Även en person som är utan arbete och väntar på att börja ett avtalat arbete inom tre månader räknas som arbetslös, om hon/han kunde börja arbeta inom två veckor.

- Till **arbetskraften** hör alla personer som antingen var sysselsatta eller arbetslösa under undersökningsveckan.
- **Befolkningen utanför arbetskraften** omfattar personer som under undersökningsveckan inte var sysselsatta eller arbetslösa. För 'utanför arbetskraften', kan också beteckningen **ej i arbetskraften** användas. Mer information om andra begrepp i arbetskraftsundersökningen:  
[http://tilastokeskus.fi/til/tyti/kas\\_sv.html](http://tilastokeskus.fi/til/tyti/kas_sv.html).

De klassificeringar som använts i arbetskraftsundersökningen är Näringsgrensindelningen 2008 (TOL 2008, NACE Rev. 2), Yrkesklassificeringen 2010 (ISCO-08), Klassificeringen av socioekonomisk ställning 1989 (baserar sig på Yrkesklassificeringen 2010) och Utbildningsklassificeringen 1997 (ISCED). Av de regionala indelningarna har dessutom storområde, regionförvaltningsverk (RFV), närings-, trafik- och miljöcentral (ELY-central) och landskap använts.

## 2. Metodbeskrivning av statistikundersökningen

I arbetskraftsundersökningen utgörs populationen av de 15–74-åringar som är permanent bosatta i Finland. Populationen omfattar också personer som tillfälligt vistas utomlands (kortare tid än ett år) samt de utlänningar som registrerats i Finlands befolkningsdatasystem och som vistas i Finland minst ett år (<http://www.vrk.fi/default.aspx?id=193>).

Urvalet i arbetskraftsundersökningen tas två gånger om året ut med ett stratifierat slumpmässigt urval ur Statistikcentralens befolkningsdatabas, som grundar sig på det centrala befolkningsregistret. Undersökningen är en panelundersökning där samma person intervjuas fem gånger. Intervjuerna görs med tre månaders mellanrum, utom den fjärde intervjun, som görs sex månader efter den tredje intervjun. Mellan den första och den sista intervjuomgången är det 15 månader. I urvalet ingår varje månad omkring 12 000 personer, i genomsnitt var 300:e person av populationen. Urvalet i en undersökningsmånad består av fem rotationsgrupper, som under olika tider kommer med i undersökningen. Urvalet byts stegvis så att olika personer är i tur att svara under de tre på varandra följande månaderna. Under på varandra följande kvartal är 3/5 av intervjupersonerna samma. Urvalens överlappning under på varandra följande år är 2/5. Uppgifterna samlas in för årets alla veckor.

I merparten av de europeiska länderna baserar sig datainsamlingen för arbetskraftsundersökningen på hushållsurval, vilket innebär att alla medlemmar som bor på en viss adress i samma hushåll intervjuas på samma gång. Förutom i Finland är urvalet individbaserat bara i Sverige, Danmark och Schweiz, dvs. endast den person som valts i urvalet intervjuas. EU-förordningen kräver emellertid uppgifter också om hushållet och i Finland har man löst detta genom att utnyttja arbetskraftsundersökningens panelegenskap. Den femte intervjuomgången görs förutom grundintervjun också en hushållsintervju, där man klarlägger medlemmarna i urvalspersonens hushåll samt arbetsmarknadsförhållandet för de 15–74-åringar som hör till hushållet. För att materialet ska beskriva hela befolkningen har man med hjälp av ett tilläggsurval lagt till också sådana hushåll, vars alla medlemmar har fyllt 75 år. Personer under 15 år och över 75 år intervjuas inte i arbetskraftsundersökningen, utan man skapar på konstgjord väg vissa uppgifter för dem, som beskriver arbetsmarknadsställningen.

Med hjälp av hushållsmaterialet kan man t.ex. granska en familjs samband med sysselsättningen samt båda makarnas arbetsmarknadsställning tillsammans. År 2013 omfattade hushållsmaterialet omkring 53 000 personer, som bildade 23 000 hushåll. I sin nuvarande form har hushållsdelen i arbetskraftsundersökningen samlats in fr.o.m. år 2003 och uppgifterna kan publiceras i huvudsak fr.o.m. år 2004.

Undersökningens datainnehåll varierar under olika undersökningsomgångar. Under den första undersökningsomgången frågas vissa primäruppgifter mer detaljerat och under de följande undersökningsomgångarna kontrolleras om de är oförändrade. Under den sista, dvs. den femte undersökningsomgången är datainnehållet mer omfattande, eftersom det innehåller både hushållsdelen, ad hoc-delen med olika teman varje år och vissa tilläggsfrågor som gäller huvudarbetet.

Statistikcentralens intervjuare samlar in uppgifterna med hjälp av datorstödda telefonintervjuer. År 2013 gjordes ungefär 106 000 intervjuer. Bortfallet var i medeltal 27 procent.

Resultaten i urvalet viktas att svara mot hela befolkningen i åldern 15–74 år. Bortfallets inverkan på resultaten korrigeras genom att använda s.k. kalibrering av vikter där man med viktning producerar korrekta befolkningsfördelningar efter region, kön och ålder. Som hjälpinformation används dessutom uppgifterna i arbets- och näringsministeriets register över arbetssökande.

Siffrorna i arbetskraftsundersökningen, liksom alla siffror som fås genom urvalsundersökningar, är s.k. estimat. Ett **estimat** är den skattning av populationens egenskap med hjälp av ett matematiskt förfarande (estimering) som erhållits genom urvalsobservationer. T.ex. antalet arbetslösa som publicerats för en viss månad är en skattning, dvs. estimat, av antalet arbetslösa bland 15-74-åriga finländare, som man erhållit med hjälp av ett sådant förfarande.

Kvartals- och årsestimaten är medeltal av månadsestimaten. Antalet arbetsdagar och arbetade timmar estimeras efter antalet kalenderdagar under månaden. Kvartals- och årsestimaten av antalet arbetsdagar och arbetade timmar är summor av månadsestimaten.

Arbetskraftsundersökningens sysselsättnings- och arbetslöshetsciffror varierar relativt regelbundet under årets olika månader. På basis av arbetskraftsundersökningen publiceras också s.k. trender där variationen som upprepas oförändrad från år till år har eliminerats. Riktningen för den långsiktiga utvecklingen samt konjunkturvaxlingen kan bättre observeras i trenden än i de icke-säsongrensade månatliga siffrorna. På grund av metoden kan de senaste siffrorna i trenden förändras något då nästa månads uppgifter tas med i tidsserien. Det är skäl att beakta trendernas preliminära karaktär då man drar slutsatser utgående från siffrorna. Tidsseriernas trendkomponenter beräknas från och med juni 2007 med Tramo/Seats-metoden som rekommenderas av EU:s statistikbyrå Eurostat. Läs mer om trenden och begränsningarna av dess användning [http://tilastokeskus.fi/til/tramo\\_seats\\_sv.html](http://tilastokeskus.fi/til/tramo_seats_sv.html).

### 3. *Felfrihet och exakthet*

Tillförlitligheten av siffrorna i arbetskraftsundersökningen påverkas av svarsbortfallet (se ovan), mätningfel och den slumpvariation som beror på urvalet.

Mätningfel uppkommer bl.a. på grund av att frågorna kan uppfattas och tolkas på olika sätt, uppgiftslämnaren inte minns eller inte vill uppge vissa uppgifter eller om det sker fel i registreringen av uppgifter. Man försöker minska mätningfelen genom att utveckla och testa intervjufrågorna, intervjuanvisningarna och användargränssnittet samt genom att utbilda intervjuarna.

Med slumpmässig variation som beror på urvalet avses att de siffror som beräknats utgående från olika urval avviker något från varandra. Vid en grov uppskattning av storleken på den slumpmässiga variation som beror på urvalet är huvudprincipen i olika situationer den att **1) ju större urvalsunderlag vid beräkningen av siffrorna och 2) ju större befolkningsgrupp siffrorna beskriver, desto mindre urvalsberoende osäkerhet ingår det i siffrorna**. Till exempel kvartalssiffrorna är exaktare än de månadssiffror som gäller samma sak, eftersom kvartalsuppgifterna erhållits genom intervjuer med ett tre gånger större antal personer jämfört med månadsuppgifterna. Den största exaktheten har de siffror som gäller hela året. Den senare principen innebär att siffrorna, dvs. estimaten, för antalet sysselsatta och arbetslösa som erhållits med ett lika stort urval, är desto exaktare ju större delgrupp de gäller. Då den aktuella delgruppen minskar ökar den slumpmässiga variationen som beror på urvalet. Därför är t.ex. antalet arbetslösa i olika åldersgrupper eller i olika regioner inte lika tillförlitliga som det totala antalet arbetslösa.

Den inexakthet som beror på urvalet skattas med hjälp av medelfelet i estimatet. Hur stort medelfelet är beror både på urvalsstorleken och på variationen i den egenskap som är föremål för granskning, dvs. variabelns varians. Med hjälp av medelfelet är det möjligt att beräkna estimatets **konfidensintervall**, där populationens värde med en viss sannolikhet återfinns. **Det 95-procentiga konfidensintervall som används i arbetskraftsundersökningen är ett intervall där det faktiska värdet för den aktuella egenskapen återfinns med 95 procent sannolikhet**. Om t.ex. estimatet av antalet arbetslösa under en viss månad är 230 000 och dess medelfel 7 700, är det 95-procentiga konfidensintervallet för antalet arbetslösa  $230\,000 \pm 15\,100$ , dvs. 214 900–245 100 personer. Den del som skall läggas till eller dras av

från estimatet, här 15 100, fås genom att multiplicera estimatets medelfel med det 95 procentiga konfidensintervallets koefficient 1,96.

### *Exempel på exaktheten av antalet sysselsatta och arbetslösa efter delgruppens storlek*

För att åskådliggöra storleksklassen av slumpmässig variation presenteras i följande tabeller 1–3 exempel på olika stora estimat för antalet sysselsatta och arbetslösa, deras konfidensintervaller på 95 procent och andra nyckeltal gällande tillförlitligheten. Storleksklassen på den slumpmässiga variationen som presenterats i exemplen är en grov uppskattning av den övre gränsen av den slumpmässiga variationen, när granskningen gäller **ett estimat av ett motsvarande antal av sysselsatta eller arbetslösa efter kön, ålder eller region**. T.ex. i liknande stora delgrupper efter näringsgren är konfidensintervallen större. Exemplet i tabell 1 gäller månadsestimat. Tabellerna 2–3 innehåller motsvarande uppgifter gällande kvartals- och årsestimat.

**Tabell 1. Exempel på exaktheten av månadsestimaten av olika storleksklass: Antalet sysselsatta och arbetslösa efter kön, ålder och region.** <sup>1)</sup>

	Månads- estimat	Månadsestimatets konfidensintervall på 95 %	Medelfel	Relativt medelfel
	personer	personer	personer	%
<b>Sysselsatta</b>	2 400 000	± 27 800	14 200	0,6
	1 200 000	± 21 000	10 700	0,9
	600 000	± 15 300	7 800	1,3
	300 000	± 11 600	5 900	2,0
	100 000	± 6 700	3 400	3,4
	50 000	± 4 700	2 400	4,8
	10 000	± 2 900	1 500	15,0
<b>Arbetslösa</b>	230 000	± 15 100	7 700	3,3
	120 000	± 11 800	6 000	5,0
	90 000	± 10 800	5 500	6,1
	60 000	± 9 000	4 600	7,7
	30 000	± 6 900	3 500	11,7
	20 000	± 5 100	2 600	13,0
	10 000	± 3 700	1 900	19,0

1) Uppgifterna kan användas som riktgivande värden för exaktheten av motsvarande antal sysselsatta eller arbetslösa efter kön, ålder och region.

Tabell 1 anger t.ex. att om månadsestimatet för sysselsatta i delgruppen är omkring 300 000 personer placerar sig det faktiska antalet sysselsatta i populationen med 95 procents sannolikhet mellan 300 000 ± 11 600 personer. Storleken på detta konfidensintervall i relation till storleken på estimatet är klart större än motsvarande andel då det gäller det stora estimatet på första raden i tabellen. Konfidensintervallen för estimaten som är under 300 000 personer är relativt sett ännu större.

En jämförelse mellan uppgifterna i tabellerna 1–3 åskådliggör också att års- och kvartalsuppgifterna är exaktare än de månatliga uppgifterna. 95 procents konfidensintervall för kvartalsestimatet på 300 000 sysselsatta personer, 300 000 ± 6 700 personer (tabell 2), är tydligt mindre än det ovan granskade konfidensintervallet för motsvarande månadsestimat. Årsestimaten är ännu exaktare än kvartalsestimaten (tabell 3). Denna skillnad i exaktheten är ändå inte lika stor som motsvarande skillnad mellan de månatliga uppgifterna och kvartalsuppgifterna.

**Tabell 2. Exempel på exaktheten av kvartalsestimaten av olika storleksklass: Antalet sysselsatta och arbetslösa efter kön, ålder och region.<sup>1)</sup>**

	Kvartals- estimat	Kvartalsestimatets konfidensintervall på 95 %	Medelfel	Relativt medelfel
	personer	personer	personer	%
<b>Sysselsatta</b>	2 400 000	± 16 100	8 200	0,3
	1 200 000	± 12 500	6 400	0,5
	600 000	± 8 800	4 500	0,8
	300 000	± 6 700	3 400	1,1
	100 000	± 4 700	2 400	2,4
	50 000	± 3 900	2 000	4,0
	10 000	± 2 000	1 000	10,0
<b>Arbetslösa</b>	230 000	± 8 800	4 500	2,0
	120 000	± 6 900	3 500	2,9
	90 000	± 6 100	3 100	3,4
	60 000	± 5 100	2 600	4,3
	30 000	± 3 500	1 800	6,0
	20 000	± 3 100	1 600	8,0
	10 000	± 2 400	1 200	12,0

1) Uppgifterna kan användas som riktgivande värden för exaktheten av motsvarande antal sysselsatta eller arbetslösa efter kön, ålder och region.

**Tabell 3. Exempel på exaktheten av årsestimaten av olika storleksklass: Antalet sysselsatta och arbetslösa efter kön, ålder och region.<sup>1)</sup>**

	Års- estimat	Årsestimatets konfidensintervall på 95 %	Medelfel	Relativt medelfel
	personer	personer	personer	%
<b>Sysselsatta</b>	2 400 000	± 15 700	8 000	0,3
	1 200 000	± 11 400	5 800	0,5
	600 000	± 7 800	4 000	0,7
	300 000	± 6 100	3 100	1,0
	100 000	± 3 300	1 700	1,7
	50 000	± 2 500	1 300	2,6
	10 000	± 800	400	4,0
<b>Arbetslösa</b>	230 000	± 7 100	3 600	1,6
	120 000	± 5 700	2 900	2,4
	90 000	± 4 500	2 300	2,6
	60 000	± 3 500	1 800	3,0
	30 000	± 2 400	1 200	4,0
	20 000	± 2 000	1 000	5,0
	10 000	± 1 600	800	8,0

1) Uppgifterna kan användas som riktgivande värden för exaktheten av motsvarande antal sysselsatta eller arbetslösa efter kön, ålder och region.

### *Statistisk beskrivning av estimeringens tillförlitlighet*

Estimeringsmetoden i arbetskraftsundersökningen bygger på kalibrering av vikter där de ursprungliga urvalsvikterna som beräknats utgående från urvalsschemat omarbetas med en regressionsmodell så att de önskade befolkningsfördelningarna blir korrekta.

Estimatens noggrannhet uppskattas med hjälp av deras medelfel. **Medelfel** (urvalsvariansens kvadratrot) anger hur tätt värdet av parametern, som estimerats utgående från observationer, har koncentrerats runt parametern för den population som mäts. Medelfellets storlek påverkas av urvalsschemat, antalet observationer i den aktuella total- eller delpopulationen, variationen förorsakad av undersökningsvariabelns fördelning samt egenskaperna hos beräkningsformeln.

Nyckeltal för tillförlitligheten av de observationer som härleds från medelfel är konfidensintervall och relativt medelfel. **Konfidensintervallet** beskriver bredden på det intervall där det faktiska värdet av parametern är i förhållande till estimatet som beräknats från urvalet. Vid beräkning av ett konfidensintervall fixeras önskad risknivå. Risknivån på 5 procent i arbetskraftsundersökningen innebär att om urvalsdragningen upprepades skulle det faktiska värdet på parametern i 95 fall av hundra vara inom konfidensintervallen och i 5 fall utanför.

**Relativt medelfel** (variationskoefficient) är medelfellets procentandel av estimatet. När medelfelet ställs i relation till estimatets storlek elimineras effekten som beror på variabelskalan. Därför är värden på det relativa medelfelet hos olika variabler eller värden på samma variablers medelfel i olika delpopulationer enkla att jämföra med varandra.

För arbetskraftsundersökningens månatliga och kvartalsvisa uppgifter används som estimator för medelfel variansestimater för den generaliserade regressionsestimater (GREG). Eftersom arbetskraftsundersökningens urval byts ut gradvis under året inverkar det på årsestimatens statistiska exakthet och dess bedömning. Under två på varandra följande kvartal är 60 procent av intervjupersonerna de samma. Under ett år gäller 90 procent av intervjuerna personer som har intervjuats minst två gånger. De svar som samma personer gett under olika intervjuer under året korrelerar med varandra, om personernas arbetsmarknadsställning är oförändrad mellan intervjuomgångarna. För att beakta detta inbördes samband mellan svaren använder man i arbetskraftsundersökningen för uppskattning av årsestimatens medelfel en approximation av ett enstegs klusterurval, där man räknar ut en varians inom klustret för dem som intervjuas flera gånger om året. Klustren bildas utgående från intervjupersonen. Variansen inom klustret är noll ifall intervjupersonens arbetsmarknadsställning inte förändras under året mellan de olika intervjuomgångarna.

T.ex. medelfelet för årsestimatet på 230 000 arbetslösa är med denna metod 3 600 och konfidensintervallet  $230\,000 \pm 7\,100$  personer. Om alla intervjuer som ligger till grund för årsestimatet hade gällt olika personer skulle medelfelet för årsestimatet för arbetslösa ha varit 2 300 och konfidensintervallet  $230\,000 \pm 4\,500$  personer. Intervjuerna av samma personer under olika kvartal förklarar varför skillnaden i exakthet mellan arbetskraftsundersökningens årsuppgifter och kvartalsuppgifter inte är så stor som man kunde anta på basis av antalet intervjuer.

#### **4. Tidsenlighet och rättidighet**

Arbetskraftsundersökningens resultat publiceras per månad, kvartal och år. Kvartals- och årsresultaten är medeltal av månadsresultaten, dvs. de beskriver situationen under en ”genomsnittlig” vecka under den aktuella undersökningsperioden. Uppgifter som gäller arbetsinsats är summan av resultaten under perioderna. De uppgifter som publiceras är slutliga. Endast säsongrensningen kan i någon mån ändra de senaste säsongrensade månatliga resultaten. Månadsuppgifterna publiceras ungefär tre veckor efter att undersökningsperioden gått ut. Kvartalsuppgifterna publiceras samtidigt med uppgifterna för den sista månaden i respektive kvartal. Kvartalsuppgifterna är statistiskt sett tillförlitligare än månadsuppgifterna och innehåller mera detaljerad information bl.a. om sysselsättningen och arbetsinsatser efter näringsgren samt exaktare regionala uppgifter. Mer detaljerade resultat publiceras i årsstatistiken. Material levereras kvartalsvis till EU:s statistikbyrå, Eurostat. Materialet används för att framställa statistik över medlemsländerna.

#### **5. Tillgänglighet och transparens**

Resultaten av arbetskraftsundersökningen publiceras i serien Arbetsmarknaden som ingår i Finlands officiella statistik (FOS). De mest centrala resultaten för respektive månad, kvartal och år publiceras på bestämda dagar på internet på arbetskraftsundersökningens ingångssida [http://tilastokeskus.fi/til/tyti/index\\_sv.html](http://tilastokeskus.fi/til/tyti/index_sv.html). Via länkarna på ingångssidan kommer man bl.a. till statistikens

kvalitetsbeskrivning, begrepp och definitioner samt arbetskraftsundersökningens avgiftsfria statistikdatabastabeller (StatFin). Över internet fås uppgifter också ur Statistikcentralens avgiftsbelagda tidsseriedatabas ASTIKA. Eurostat publicerar arbetskraftsundersökningens kvartals- och årsuppgifter på sin egen webbplats.

Arbetskraftsstatistikens årspublicering innehåller en översikt över det gångna statistikåret, definitioner på centrala begrepp, beskrivningar av använda klassificeringar, tidsserie- och årstabeller samt denna kvalitetsbeskrivning för arbetskraftsundersökningen. Uppgifterna i arbetskraftsundersökningen publiceras dessutom regelbundet i Statistisk årsbok för Finland samt i Statistisk översikt. Förfrågningar om avgiftsbelagda specialutredningar kan riktas till arbetskraftsundersökningens informationstjänst.

Uppgifterna i arbetskraftsundersökningen överläts inte i identifierbar form till någon utanför Statistikcentralen (Statistiklagen 280/2004, Personuppgiftslagen 523/1999). Materialet kan överlätas för vetenskaplig forskning och statistiska utredningar endast på basis av ett separat avtal och efter att identifikationsuppgifterna har raderats. Det material som bearbetats för EU-arbetskraftsundersökningen levereras till EU:s statistikbyrå utan identifikationsuppgifter. Uppgifterna i arbetskraftsundersökningen skyddas enligt den skyddsklass som definierats i Statistikcentralens datasekretessanvisning.

Registerbeskrivningen finns på adressen:

[http://www.tilastokeskus.fi/meta/rekisteriselosteet/rekisteriseloste\\_tyovoimatutkimusty81.html](http://www.tilastokeskus.fi/meta/rekisteriselosteet/rekisteriseloste_tyovoimatutkimusty81.html) (på finska).

Informationstjänst [tyovoimatutkimus@stat.fi](mailto:tyovoimatutkimus@stat.fi) och tfn 09 17341.

## 6. Jämförbarhet

En månatlig arbetskraftsundersökning har gjorts sedan år 1959, till att börja med under namnet arbetskraftsförfrågan. Under denna tid har dess uppgiftsinnehåll, insamlingssätt och metoder utvecklats flera gånger. De viktigaste uppgifterna finns att tillgå som en jämförbar tidsserie fr.o.m. år 1989.

Till att börja med gjordes datainsamlingen, som då var innehållsmässigt mindre omfattande, som en postenkät. År 1976 blev uppgiftsinnehållet mer omfattande och metoden reviderades. Åren 1977–93 bestod undersökningen av en månadsenkät och en kompletterande årsintervju, som gjordes per telefon. Datainsamlingen för månadsenkäten ändrades år 1983 från en postenkät till en telefonintervju, vilket gjorde att bortfallet minskade från omkring 30 procent till 4 procent.

Efter att Finland gick med i Europeiska unionen harmoniserades arbetskraftsundersökningen med EU:s gemensamma arbetskraftsundersökning. Till en början, under åren 1995–1998, samlades uppgifterna för EU-arbetskraftsundersökningen in via separata intervjuundersökningar på våren. Månadsundersökningen reviderades stegvis att svara mot EU-arbetskraftsundersökningen. Under år 1997 utvidgades innehållet i månadsundersökningen, vid datainsamlingen övergick man till datorstödda telefonintervjuer (CATI) och begreppen och definitionerna förenhetligades för att bättre än tidigare motsvara Europeiska unionens och FN:s internationella arbetsorganisation ILO:s anvisningar och rekommendationer. Definitionen av arbetslös justerades ännu i maj 1998 och de publicerade tidsserierna korrigerades retroaktivt att motsvara de reviderade definitionerna.

I april 1999 utvidgades innehållet i arbetskraftsundersökningen ytterligare, då månadsundersökningen och EU:s arbetskraftsundersökning sammanslogs till en kontinuerlig arbetskraftsundersökning. Från och med början av år 2000 övergick man till kontinuerlig undersökning, medan man tidigare samlade in varje månads uppgifter under en undersökningsvecka. Övergången till kontinuerlig undersökning inverkar på uppgifterna om arbetsdag och arbetstimmar, vilket gjort att de fr.o.m. år 2000 inte är helt jämförbara med tidigare uppgifter. Fr.o.m. år 2003 utvidgades undersökningsinnehållet med en s.k. hushållsdel som samlas in med ett delurval. År 2008 infördes en ny datainsamlingsblankett: datainnehållet i undersökningen ändrades något och man övergick till att samla in en del av uppgifterna med ett delurval, vars uppgifter bara används som årsuppgifter.



## 7. Tydlighet och konsistens

Förutom arbetskraftsundersökningen är Statistikcentralens statistik som gäller arbetsmarknaden statistiken över lediga arbetsplatser, undersökning om arbetsförhållanden, statistiken över arbetskonflikter, statistiken över olycksfall i arbetet samt sysselsättningsstatistiken.

Av dessa producerar sysselsättningsstatistiken information om befolkningens verksamhet i förhållande till arbetsmarknaden. På grund av datainsamlingsättet och definitionen av sysselsatta och arbetslösa avviker uppgifterna i sysselsättningsstatistiken något från uppgifterna i arbetskraftsundersökningen. Sysselsättningsstatistiken är ett totalmaterial som baserar sig på olika myndigheters registeruppgifter. De uppgifter i sysselsättningsstatistiken som berättar om personernas verksamhet gäller i huvudsak årets sista vecka. Statistikens uppgifter om arbetslöshet baserar sig på arbets- och näringsministeriets register över arbetssökande. Färdigställandet av statistiken tar drygt 1 1/2 år, de preliminära uppgifterna färdigställs ungefär inom ett år. Eftersom sysselsättningsstatistiken är ett totalmaterial ger den bättre regionala uppgifter (även efter kommun) än arbetskraftsundersökningen samt uppgifter om små befolkningsgrupper, t.ex. om små näringgrenar och yrkesområden. Begreppen i sysselsättningsstatistiken som bygger på administrativa register är inte internationellt jämförbara.

Statistikcentralen använder uppgifterna i arbetskraftsundersökningen vid sammanställandet av nationalräkenskaperna. Vid definieringen av de mest centrala begreppen i arbetskraftsundersökningen, så som befolkning, sysselsättning och arbetstimmar, följer man på grund av detta i så stor utsträckning som möjligt rekommendationerna i nationalräkenskaperna (FN:s System of National Accounts, SNA och European System of Accounts, ESA). I arbetskraftsundersökningen avviker definieringen av den offentliga sektorn något från sektorindelningen i nationalräkenskaperna. Värnpliktiga klassificeras i nationalräkenskaperna enligt ILO:s rekommendation som sysselsatta, medan värnpliktiga enligt arbetskraftsundersökningen är utanför arbetskraften.

De resultat om Finlands arbetskraftsundersökning som Europeiska unionens statistikbyrå Eurostat publicerar avviker från de resultat som publiceras i Finland på den punkten att värnpliktiga inte alls ingår i Eurostats uppgifter. I de flesta EU-länderna hör värnpliktiga inte till arbetskraftsundersökningens population, dvs. till den befolkning som bor i privata hushåll. Detta leder till skillnader i resultaten i synnerhet då det gäller 15–24-åringar. I de siffror som publiceras i Finland finns de personer som fullgör sin värnplikt med i befolkning utanför arbetskraften. I vissa fall kan det uppstå skillnader på grund att Eurostats siffror innehåller hela den befolkning som bor i privata hushåll oberoende av ålder, medan siffrorna i Finland omfattar 15–74-åringar.

Arbets- och näringsministeriet publicerar också siffror om arbetslösa arbetssökande. Arbets- och näringsministeriets uppgifter bygger på en registerbaserad arbetsförmedlingsstatistik, som beskriver situationen månadens sista vardag. Definieringen av arbetslöshet i arbetsförmedlingsstatistiken bygger på lagstiftning och administrativa bestämmelser, vilket gör att de statistiska uppgifterna inte är internationellt jämförbara. Arbetsförmedlingsstatistiken förutsätter inte bl.a. att en arbetslös lika aktivt söker arbete som arbetskraftsundersökningen. Det finns också skillnader när det gäller godkännande av studerande som arbetslösa. Information om skillnaderna mellan statistik finns på adressen [http://tilastokeskus.fi/til/tyti/tyti\\_2013-04-04\\_men\\_002\\_sv.html](http://tilastokeskus.fi/til/tyti/tyti_2013-04-04_men_002_sv.html).

## Förfrågningar

Kirsi Toivonen 09 1734 3535

Anna Pärnänen 09 1734 2607

Tuomas Remes 09 1734 3682

Ansvarig statistikdirektör:

Riitta Harala

tyovoimatutkimus@stat.fi

www.stat.fi

Källa: Arbetskraftsundersökning 2014, mars. Statistikcentralen