

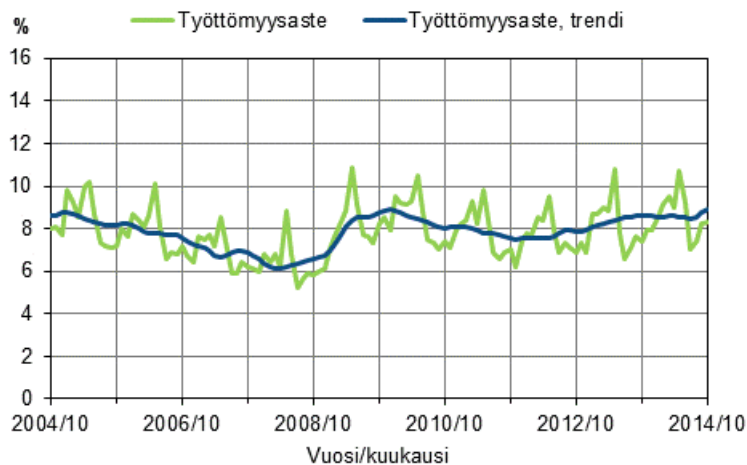
Työvoimatutkimus

2014, lokakuu

Lokakuun työttömyysaste 8,3 prosenttia

Tilastokeskuksen työvoimatutkimuksen mukaan työttömiä oli vuoden 2014 lokakuussa 220 000, mikä oli 26 000 enemmän kuin vuosi sitten. Työttömyysaste oli 8,3 prosenttia, kun se edellisvuoden lokakuussa oli 7,4 prosenttia. Työllisiä oli 7 000 vähemmän kuin edellisen vuoden lokakuussa. Työvoiman ulkopuolella olevia piilotyöttömiä oli 33 000 enemmän kuin vuotta aiemmin.

Työttömyysaste ja työttömyysasteen trendi 2004/10–2014/10, 15–74-vuotiaat



Työllisiä oli vuoden 2014 lokakuussa 2 419 000 (virhemarginaali $\pm 32\ 000$), mikä oli 7 000 vähemmän kuin vuotta aiemmin. Työllisten määrä väheni yksityisellä sektorilla ja kasvoi julkisella sektorilla vuoden 2013 lokakuuhun verrattuna.

Työllisyysaste eli työllisten osuus 15–64-vuotiaista oli lokakuussa 67,6 prosenttia, kun se vuotta aiemmin oli 68,1 prosenttia. Miesten työllisyysaste oli 68,2 ja naisten 67,0 prosenttia. Työllisyysasteen kausi- ja satunnaisvaihtelusta tasoitettu trendi oli 68,3 prosenttia.

Työttömiä oli Tilastokeskuksen työvoimatutkimuksen mukaan vuoden 2014 lokakuussa 220 000 (virhemarginaali ±18 000), mikä oli 26 000 enemmän kuin vuotta aiemmin. Työttömiä miehiä oli 133 000 ja naisia 87 000 henkeä.

Työttömyysaste oli lokakuussa 8,3 prosenttia eli 0,9 prosenttiyksikköä korkeampi kuin vuotta aiemmin. Miesten työttömyysaste oli 9,7 ja naisten 6,9 prosenttia. Työttömyysasteen trendi oli 8,9 prosenttia.

15–24-vuotiaita nuoria oli lokakuussa yhteensä 651 000. Heistä työllisiä oli 229 000 ja työttömiä 53 000. Nuorten työvoima (työlliset ja työttömät) oli näin ollen 283 000. Nuorten 15–24-vuotiaiden työttömyysaste, eli työttömien osuus työvoimasta, oli lokakuussa 18,8 prosenttia, mikä oli 2,3 prosenttiyksikköä korkeampi kuin vuotta aiemmin. Nuorten työttömyysasteen trendi oli 20,2 prosenttia. 15–24-vuotiaiden nuorten työttömien osuus samanikäisestä väestöstä oli 8,2 prosenttia.

Työvoiman ulkopuolella olevia oli vuoden 2014 lokakuussa 1 459 000 henkeä eli 10 000 henkeä vähemmän kuin vuotta aiemmin. Työvoiman ulkopuolella olevista oli [piilotyöttömiä](#) 150 000, mikä oli 33 000 enemmän vuoden 2013 lokakuuhun verrattuna.

Työllisyyden muutokset 2013/10 –2014/10 Tilastokeskuksen työvoimatutkimuksen mukaan, 15–74-vuotiaat

	Vuosi/Kuukausi		Muutos
	2013/10	2014/10	2013/10 - 2014/10
	1000 henkeä		Prosenttia, %
Väestö yhteensä	4 090	4 099	0,2
Työvoima yhteensä	2 620	2 639	0,7
Työlliset	2 426	2 419	-0,3
– palkansaajat	2 103	2 080	-1,1
– yrittäjät ja yrittäjäperheenjäsenet	323	339	4,9
Työttömät	194	220	13,5
Työvoiman ulkopuolella olevat	1 470	1 459	-0,7
– piilotyöttömät	117	150	28,1
	Prosenttia, %		Prosenttiyksikköä
Työllisyysaste, 15–64-vuotiaat	68,1	67,6	-0,5
Työttömyysaste	7,4	8,3	0,9
Työvoimaosuus	64,1	64,4	0,3

Muutos-sarake laskettu pyöristämättömistä luvuista.
Tiedot ovat ILO/EU -määritelmän mukaisia.

Työ- ja elinkeinoministeriön työnvälitystilaston tiedot

Työ- ja elinkeinotoimistoissa oli lokakuun 2014 lopussa kaikkiaan 320 000 työnvälityksen säädösten mukaisesti työttömäksi työnhakijaksi tilastoitua. Työttömien työnhakijoiden määrä oli 30 000 suurempi kuin edellisen vuoden lokakuussa.

Työttömyys lisääntyi edellisen vuoden lokakuusta kaikkien ELY-keskusten alueella; eniten Pohjanmaalla (16 %), Uudellamaalla (14 %), Etelä-Pohjanmaalla (13 %) ja Varsinais-Suomessa (12 %). Lokakuun lopussa työ- ja elinkeinotoimistoihin ilmoittautuneita kokoaikaisesti lomautettuja oli 24 000, mikä oli 4 000 enemmän kuin vuosi sitten.

Aktivointiasteeseen laskettavissa palveluissa oli lokakuun lopussa yhteensä 130 000 henkilöä, mikä oli 12 000 enemmän kuin edellisen vuoden lokakuussa. Palveluiden piirissä oli 4,9 prosenttia työvoimasta.

Työttöminä työnhakijoina työ- ja elinkeinotoimistoissa oli 41 000 alle 25-vuotiasta työtöntä. Heidän määränsä oli 5 000 suurempi kuin edellisen vuoden lokakuussa. Työ- ja elinkeinotoimistoihin ilmoitettiin lokakuussa 34 000 uutta avointa työpaikkaa eli sama määrä kuin edellisen vuoden lokakuussa.

Muutokset 2013/10–2014/110 työ- ja elinkeinoministeriön työnvälitystilaston mukaan

	Vuosi/Kuukausi		Muutos
	2013/10	2014/10	2013/10 - 2014/10
	1000 henkeä		Prosenttia, %
Työttömät työnhakijat¹⁾	290	320	10,5
– yli vuoden työttömänä olleet	78	93	19,6
Palveluissa yhteensä	118	130	10,2
– työllistetyt	35	37	5,9
– työvoimakoulutuksessa, valmennuksessa	31	29	-6,7
– työharjoittelussa, työ- ja koulutuskokeilussa	12	12	-0,1
– vuorotteluvapaasijaisena, kuntouttavassa työtoiminnassa, omaehtoisessa opiskelussa työttömyysetuudella	39	52	30,8
Uudet avoimet työpaikat työ- ja elinkeinotoimistoissa	34	34	-0,6

Muutos-sarake laskettu pyöristämättömistä luvuista.

1) Vuoden 2013 alusta voimaan tullut lakimuutos sekä 1.7. tapahtunut lomautusmenettelyn muutos lisäävät jonkin verran työttömien työnhakijoiden lukumäärää.

Linkit: [Lakimuutos 1.1.2013](#)

[Lomautusmenettelyn muutos 1.7.2013](#)

Työ- ja elinkeinoministeriön yhteystiedot:

Petri Syvänen puh. 029 504 8050, <http://www.tem.fi/tyollisyyskatsaus>

Linkit

[Työvoimatutkimuksen tietokantataulukot](#)

[Kausitasoitetusta trendistä](#)

Lukujen tarkkuudesta ja virhemarginaaleista kerrotaan työvoimatutkimuksen [laatuselosteessa](#)

[Tilastokeskuksen ja työ- ja elinkeinoministeriön tilastojen vertailu](#)

[Tuoreimmat EU:n julkaisemat kausitasoitettut työttömyysluvut](#) (englanniksi) löytyvät Eurostatin kotisivulta <http://epp.eurostat.ec.europa.eu>

[Avoimet työpaikat](#)

[Tuoreimmat EU:n julkaisemat tiedot avoimista työpaikoista](#) (englanniksi) löytyvät Eurostatin kotisivulta <http://epp.eurostat.ec.europa.eu>

Sisällys

Taulukot

Liitetaulukot 2014, lokakuu

Liitetaulukko 1. Työvoimatutkimuksen keskeisimmät tunnusluvut sukupuolen mukaan 2013/10 - 2014/10	5
Liitetaulukko 2. Väestö työmarkkina-aseman ja sukupuolen mukaan 2013/10 - 2014/10, 15-74-vuotiaat.....	5
Liitetaulukko 3. Väestö sukupuolen ja iän mukaan 2013/10 - 2014/10.....	6
Liitetaulukko 4. Työvoima sukupuolen ja iän mukaan 2013/10 - 2014/10.....	7
Liitetaulukko 5. Työvoimaosuudet sukupuolen ja iän mukaan 2013/10 - 2014/10.....	8
Liitetaulukko 6. Työlliset sukupuolen ja iän mukaan 2013/10 - 2014/10.....	9
Liitetaulukko 7. Työllisyysasteet sukupuolen ja iän mukaan 2013/10 - 2014/10.....	10
Liitetaulukko 8. Työlliset ammattiaseman mukaan 2013/10 - 2014/10, 15-74-vuotiaat.....	10
Liitetaulukko 9. Työlliset työnantajasektorin mukaan 2013/10 - 2014/10, 15-74-vuotiaat.....	11
Liitetaulukko 10. Työlliset aluehallintovirastojen (AVI) mukaan 2013/10 - 2014/10, 15-74-vuotiaat.....	11
Liitetaulukko 11. Osa-aikatyölliset sukupuolen mukaan 2013/10 - 2014/10, 15-74-vuotiaat.....	11
Liitetaulukko 12. Osa-aikatyöllisten osuus kaikista työllisistä sukupuolen mukaan 2013/10 - 2014/10, 15-74-vuotiaat, %.....	11
Liitetaulukko 13. Palkansaajat työsuhteen tyypin mukaan 2013/10 - 2014/10, 15-74-vuotiaat.....	12
Liitetaulukko 14. Palkansaajat työsuhteen tyypin mukaan 2013/10 - 2014/10, 15-74-vuotiaat, %.....	12
Liitetaulukko 15. Työttömät sukupuolen ja iän mukaan 2013/10 - 2014/10.....	13
Liitetaulukko 16. Työttömyysasteet sukupuolen ja iän mukaan 2013/10 - 2014/10.....	14
Liitetaulukko 17. Työttömyysasteet aluehallintovirastojen (AVI) mukaan 2013/10 - 2014/10, 15-74-vuotiaat.....	14
Liitetaulukko 18. Kausi- ja satunnaisvaihtelusta tasoitetut sarjat 2014/10.....	15

Kuviot

Liitekuviot 2014, lokakuu

Liitekuvio 1. Työllisyysaste ja työllisyysasteen trendi 2004/10–2014/10, 15–64-vuotiaat.....	16
Liitekuvio 2. Työttömyysaste ja työttömyysasteen trendi 2004/10–2014/10, 15–74-vuotiaat.....	16
Liitekuvio 3. Työllisyysaste ja työllisyysasteen trendi 1989/01–2014/10, 15–64-vuotiaat.....	17
Liitekuvio 4. Työttömyysaste ja työttömyysasteen trendi 1989/01–2014/10, 15–74-vuotiaat.....	17
Laatuseloste: Työvoimatutkimus.....	18

Liitetaulukot 2014, lokakuu

Liitetaulukko 1. Työvoimatutkimuksen keskeisimmät tunnusluvut sukupuolen mukaan 2013/10 - 2014/10

Tunnusluku		Vuosi/Kuukausi		Muutos
		2013/10	2014/10	2013/10 - 2014/10
		Prosenttia, %	Prosenttia, %	Prosenttiyksikköä
	Sukupuoli			
Työllisyysaste, 15-64-vuotiaat	Sukupuolet yhteensä	68,1	67,6	-0,5
	Miehet	69,2	68,2	-1,1
	Naiset	66,9	67,0	0,1
Työttömyysaste, 15-74-vuotiaat	Sukupuolet yhteensä	7,4	8,3	0,9
	Miehet	7,6	9,7	2,1
	Naiset	7,2	6,9	-0,3
Työvoimaosuus, 15-74-vuotiaat	Sukupuolet yhteensä	64,1	64,4	0,3
	Miehet	66,3	67,0	0,7
	Naiset	61,8	61,8	0,0

Liitetaulukko 2. Väestö työmarkkina-aseman ja sukupuolen mukaan 2013/10 - 2014/10, 15-74-vuotiaat

Sukupuoli		Vuosi/Kuukausi		Muutos	
		2013/10	2014/10	2013/10 - 2014/10	2013/10 - 2014/10
		1000 henkeä	1000 henkeä	1000 henkeä	Prosenttia, %
	Työmarkkina-asema				
Sukupuolet yhteensä	Väestö yhteensä	4 090	4 099	9	0,2
	Työvoima yhteensä	2 620	2 639	19	0,7
	- työlliset	2 426	2 419	-7	-0,3
	- työttömät	194	220	26	13,5
	Työvoiman ulkopuolella olevat	1 470	1 459	-10	-0,7
Miehet	Väestö yhteensä	2 049	2 054	5	0,2
	Työvoima yhteensä	1 359	1 376	17	1,2
	- työlliset	1 256	1 243	-13	-1,0
	- työttömät	103	133	30	28,6
	Työvoiman ulkopuolella olevat	690	678	-12	-1,7
Naiset	Väestö yhteensä	2 041	2 045	4	0,2
	Työvoima yhteensä	1 261	1 264	2	0,2
	- työlliset	1 171	1 176	6	0,5
	- työttömät	91	87	-3	-3,6
	Työvoiman ulkopuolella olevat	780	781	1	0,2

Liitetaulukko 3. Väestö sukupuolen ja iän mukaan 2013/10 - 2014/10

		Vuosi/Kuukausi		Muutos	
		2013/10	2014/10	2013/10 - 2014/10	2013/10 - 2014/10
		1000 henkeä	1000 henkeä	1000 henkeä	Prosenttia, %
Sukupuoli	Ikäluokka				
Sukupuolet yhteensä	15-74	4 090	4 099	9	0,2
	15-64	3 503	3 487	-16	-0,5
	15-24	656	651	-5	-0,8
	25-34	690	693	4	0,6
	35-44	656	658	2	0,3
	45-54	745	738	-7	-0,9
	55-64	757	748	-10	-1,3
	65-74	587	612	25	4,2
Miehet	15-74	2 049	2 054	5	0,2
	15-64	1 773	1 765	-8	-0,4
	15-24	335	333	-2	-0,7
	25-34	354	355	1	0,4
	35-44	335	336	1	0,2
	45-54	374	371	-3	-0,9
	55-64	374	370	-4	-1,1
	65-74	276	289	13	4,6
Naiset	15-74	2 041	2 045	4	0,2
	15-64	1 730	1 722	-8	-0,5
	15-24	321	318	-3	-0,9
	25-34	335	338	3	0,8
	35-44	320	322	2	0,5
	45-54	370	367	-4	-1,0
	55-64	383	378	-6	-1,4
	65-74	311	323	12	3,8

Liitetaulukko 4. Työvoima sukupuolen ja iän mukaan 2013/10 - 2014/10

		Vuosi/Kuukausi		Muutos	
		2013/10	2014/10	2013/10 - 2014/10	2013/10 - 2014/10
		1000 henkeä	1000 henkeä	1000 henkeä	Prosenttia, %
Sukupuoli	Ikäluokka				
Sukupuolet yhteensä	15-74	2 620	2 639	19	0,7
	15-64	2 578	2 577	-1	-0,1
	15-24	289	283	-7	-2,3
	25-34	568	569	1	0,2
	35-44	580	583	3	0,6
	45-54	663	664	1	0,1
	55-64	478	478	0	0,0
	65-74	42	63	20	48,3
Miehet	15-74	1 359	1 376	17	1,2
	15-64	1 331	1 336	5	0,4
	15-24	140	139	0	-0,3
	25-34	314	314	0	-0,1
	35-44	307	315	9	2,8
	45-54	338	336	-2	-0,4
	55-64	232	232	-1	-0,4
	65-74	28	40	11	39,9
Naiset	15-74	1 261	1 264	2	0,2
	15-64	1 248	1 241	-7	-0,5
	15-24	149	143	-6	-4,2
	25-34	253	255	2	0,7
	35-44	273	268	-5	-2,0
	45-54	326	328	2	0,7
	55-64	246	247	1	0,5
	65-74	14	23	9	65,5

Liitetaulukko 5. Työvoimaosuudet sukupuolen ja iän mukaan 2013/10 - 2014/10

		Vuosi/Kuukausi		Muutos
		2013/10	2014/10	2013/10 - 2014/10
		Prosenttia, %	Prosenttia, %	Prosenttiyksikköä
Sukupuoli	Ikäluokka			
Sukupuolet yhteensä	15-74	64,1	64,4	0,3
	15-64	73,6	73,9	0,3
	15-24	44,1	43,4	-0,7
	25-34	82,3	82,0	-0,3
	35-44	88,5	88,7	0,2
	45-54	89,1	90,0	0,9
	55-64	63,1	64,0	0,9
	65-74	7,2	10,2	3,0
Miehet	15-74	66,3	67,0	0,7
	15-64	75,0	75,7	0,6
	15-24	41,7	41,9	0,2
	25-34	88,7	88,3	-0,4
	35-44	91,4	93,8	2,4
	45-54	90,2	90,6	0,4
	55-64	62,1	62,6	0,5
	65-74	10,3	13,8	3,5
Naiset	15-74	61,8	61,8	0,0
	15-64	72,1	72,1	0,0
	15-24	46,6	45,1	-1,5
	25-34	75,5	75,5	-0,1
	35-44	85,4	83,3	-2,1
	45-54	88,0	89,5	1,5
	55-64	64,0	65,3	1,2
	65-74	4,4	7,0	2,6

Liitetaulukko 6. Työlliset sukupuolen ja iän mukaan 2013/10 - 2014/10

		Vuosi/Kuukausi		Muutos	
		2013/10	2014/10	2013/10 - 2014/10	2013/10 - 2014/10
		1000 henkeä	1000 henkeä	1000 henkeä	Prosenttia, %
Sukupuoli	Ikäluokka				
Sukupuolet yhteensä	15-74	2 426	2 419	-7	-0,3
	15-64	2 385	2 357	-28	-1,2
	15-24	241	229	-12	-5,0
	25-34	525	521	-4	-0,8
	35-44	540	546	6	1,2
	45-54	630	619	-11	-1,8
	55-64	450	443	-7	-1,5
	65-74	41	62	20	49,8
Miehet	15-74	1 256	1 243	-13	-1,0
	15-64	1 228	1 203	-25	-2,0
	15-24	115	111	-4	-3,1
	25-34	293	285	-8	-2,8
	35-44	286	290	4	1,3
	45-54	315	307	-8	-2,5
	55-64	218	209	-9	-3,9
	65-74	28	40	12	42,1
Naiset	15-74	1 171	1 176	6	0,5
	15-64	1 157	1 154	-3	-0,3
	15-24	126	118	-8	-6,7
	25-34	231	235	4	1,8
	35-44	253	256	3	1,1
	45-54	315	311	-3	-1,1
	55-64	232	234	2	0,7
	65-74	13	22	9	65,9

Liitetaulukko 7. Työllisyysasteet sukupuolen ja iän mukaan 2013/10 - 2014/10

		Vuosi/Kuukausi		Muutos
		2013/10	2014/10	2013/10 - 2014/10
		Prosenttia, %	Prosenttia, %	Prosenttiyksikköä
Sukupuoli	Ikäluokka			
Sukupuolet yhteensä	15-74	59,3	59,0	-0,3
	15-64	68,1	67,6	-0,5
	15-24	36,8	35,2	-1,5
	25-34	76,1	75,1	-1,0
	35-44	82,3	83,0	0,7
	45-54	84,6	83,9	-0,7
	55-64	59,4	59,2	-0,1
	65-74	7,0	10,1	3,1
Miehet	15-74	61,3	60,5	-0,8
	15-64	69,2	68,2	-1,1
	15-24	34,3	33,4	-0,8
	25-34	82,8	80,2	-2,6
	35-44	85,3	86,3	1,0
	45-54	84,3	82,8	-1,4
	55-64	58,3	56,6	-1,6
	65-74	10,1	13,8	3,6
Naiset	15-74	57,4	57,5	0,2
	15-64	66,9	67,0	0,1
	15-24	39,4	37,1	-2,3
	25-34	68,9	69,7	0,7
	35-44	79,1	79,6	0,5
	45-54	84,9	84,9	0,0
	55-64	60,5	61,8	1,3
	65-74	4,2	6,8	2,5

Liitetaulukko 8. Työlliset ammattiaseman mukaan 2013/10 - 2014/10, 15-74-vuotiaat

	Vuosi/Kuukausi		Muutos	
	2013/10	2014/10	2013/10 - 2014/10	2013/10 - 2014/10
	1000 henkeä	1000 henkeä	1000 henkeä	Prosenttia, %
Ammattiasema				
Työlliset yhteensä	2 426	2 419	-7	-0,3
Palkansaajat yhteensä	2 103	2 080	-23	-1,1
Yrittäjät ja yrittäjäperheenjäsenet	323	339	16	4,9

Liitetaulukko 9. Työlliset työnantajasektorin mukaan 2013/10 - 2014/10, 15-74-vuotiaat

	Vuosi/Kuukausi		Muutos	Muutos
	2013/10	2014/10	2013/10 - 2014/10	2013/10 - 2014/10
	1000 henkeä	1000 henkeä	1000 henkeä	Prosenttia, %
Työnantajasektori				
Työnantajasektorit yhteensä (ml. työnantajasektori tuntematon)	2 426	2 419	-7	-0,3
Yksityinen sektori	1 746	1 727	-18	-1,1
Julkinen sektori	675	684	8	1,2
- valtio	135	137	2	1,6
- kunta	540	546	6	1,1

Liitetaulukko 10. Työlliset aluehallintovirastojen (AVI) mukaan 2013/10 - 2014/10, 15-74-vuotiaat

	Vuosi/Kuukausi		Muutos	Muutos
	2013/10	2014/10	2013/10 - 2014/10	2013/10 - 2014/10
	1000 henkeä	1000 henkeä	1000 henkeä	Prosenttia, %
Aluehallintovirasto				
Koko maa (ml. Ahvenanmaa)	2 426	2 419	-7	-0,3
Etelä-Suomen AVI	1 076	1 076	0	0,0
Lounais-Suomen AVI	313	299	-14	-4,5
Itä-Suomen AVI	233	231	-3	-1,2
Länsi- ja Sisä-Suomen AVI	524	529	4	0,9
Pohjois-Suomen AVI	196	192	-4	-2,1
Lapin AVI	68	76	8	11,3

Liitetaulukko 11. Osa-aikatyölliset sukupuolen mukaan 2013/10 - 2014/10, 15-74-vuotiaat

	Vuosi/Kuukausi		Muutos	Muutos
	2013/10	2014/10	2013/10 - 2014/10	2013/10 - 2014/10
	1000 henkeä	1000 henkeä	1000 henkeä	Prosenttia, %
Sukupuoli				
Sukupuolet yhteensä	387	376	-11	-2,8
Miehet	146	140	-7	-4,5
Naiset	240	236	-4	-1,7

Liitetaulukko 12. Osa-aikatyöllisten osuus kaikista työllisistä sukupuolen mukaan 2013/10 - 2014/10, 15-74-vuotiaat, %

	Vuosi/Kuukausi		Muutos
	2013/10	2014/10	2013/10 - 2014/10
	Prosenttia, %	Prosenttia, %	Prosenttiyksikköä
Sukupuoli			
Sukupuolet yhteensä	15,9	15,5	-0,4
Miehet	11,7	11,2	-0,4
Naiset	20,5	20,1	-0,5

Liitetaulukko 13. Palkansaajat työsuhteen tyypin mukaan 2013/10 - 2014/10, 15-74-vuotiaat

	Vuosi/Kuukausi		Muutos	
	2013/10	2014/10	2013/10 - 2014/10	2013/10 - 2014/10
	1000 henkeä	1000 henkeä	1000 henkeä	Prosenttia, %
Työsuhte				
Palkansaajat yhteensä	2 103	2 080	-23	-1,1
- jatkuva kokoaikatyö	1 588	1 560	-27	-1,7
- jatkuva osa-aikatyö	227	222	-5	-2,2
- määräaikainen kokoaikatyö	192	209	17	9,0
- määräaikainen osa-aikatyö	97	89	-8	-8,0
Määräaikainen työ yhteensä	288	298	9	3,3
Osa-aikainen työ yhteensä	324	311	-13	-4,0

Liitetaulukko 14. Palkansaajat työsuhteen tyypin mukaan 2013/10 - 2014/10, 15-74-vuotiaat, %

	Vuosi/Kuukausi		Muutos
	2013/10	2014/10	2013/10 - 2014/10
	Prosenttia, %	Prosenttia, %	Prosenttiyksikköä
Palkansaajat yhteensä	100,0	100,0	0,0
- jatkuva kokoaikatyö	75,5	75,0	-0,5
- jatkuva osa-aikatyö	10,8	10,7	-0,1
- määräaikainen kokoaikatyö	9,1	10,0	0,9
- määräaikainen osa-aikatyö	4,6	4,3	-0,3
Määräaikainen työ yhteensä	13,7	14,3	0,6
Osa-aikainen työ yhteensä	15,4	15,0	-0,4

Liitetaulukko 15. Työttömät sukupuolen ja iän mukaan 2013/10 - 2014/10

		Vuosi/Kuukausi		Muutos	
		2013/10	2014/10	2013/10 - 2014/10	2013/10 - 2014/10
		1000 henkeä	1000 henkeä	1000 henkeä	Prosenttia, %
Sukupuoli	Ikäluokka				
Sukupuolet yhteensä	15-74	194	220	26	13,5
	15-64	193	220	26	13,7
	15-24	48	53	5	11,1
	25-34	43	48	5	12,2
	35-44	41	37	-3	-8,1
	45-54	33	45	12	35,9
	55-64	28	35	7	25,4
Miehet	15-74	103	133	30	28,6
	15-64	103	133	30	29,2
	15-24	25	28	3	12,9
	25-34	21	29	8	37,5
	35-44	20	25	5	23,5
	45-54	22	29	6	29,1
	55-64	15	22	8	53,0
Naiset	15-74	91	87	-3	-3,6
	15-64	90	87	-4	-4,0
	15-24	23	25	2	9,2
	25-34	22	20	-3	-11,7
	35-44	20	12	-8	-40,3
	45-54	11	17	6	49,4
	55-64	14	13	-1	-3,9

Liitetaulukko 16. Työttömyysasteet sukupuolen ja iän mukaan 2013/10 - 2014/10

		Vuosi/Kuukausi		Muutos
		2013/10	2014/10	2013/10 - 2014/10
		Prosenttia, %	Prosenttia, %	Prosenttiyksikköä
Sukupuoli	Ikäluokka			
Sukupuolet yhteensä	15-74	7,4	8,3	0,9
	15-64	7,5	8,5	1,0
	15-24	16,6	18,8	2,3
	25-34	7,6	8,5	0,9
	35-44	7,0	6,4	-0,6
	45-54	5,0	6,8	1,8
	55-64	5,9	7,4	1,5
Miehet	15-74	7,6	9,7	2,1
	15-64	7,7	9,9	2,2
	15-24	17,8	20,1	2,3
	25-34	6,6	9,1	2,5
	35-44	6,7	8,0	1,3
	45-54	6,6	8,6	2,0
	55-64	6,3	9,6	3,3
Naiset	15-74	7,2	6,9	-0,3
	15-64	7,2	7,0	-0,2
	15-24	15,4	17,6	2,2
	25-34	8,7	7,7	-1,1
	35-44	7,4	4,5	-2,9
	45-54	3,4	5,1	1,7
	55-64	5,6	5,3	-0,2

Liitetaulukko 17. Työttömyysasteet aluehallintovirastojen (AVI) mukaan 2013/10 - 2014/10, 15-74-vuotiaat

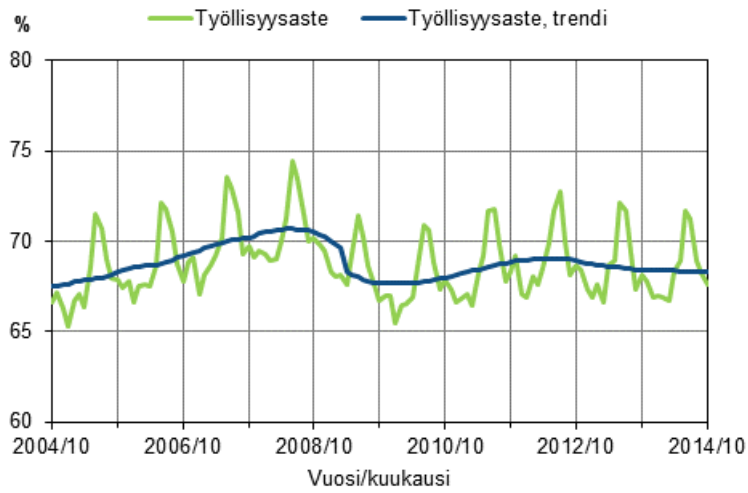
	Vuosi/Kuukausi		Muutos
	2013/10	2014/10	2013/10 - 2014/10
	Prosenttia, %	Prosenttia, %	Prosenttiyksikköä
Aluehallintovirasto			
Koko maa (ml. Ahvenanmaa)	7,4	8,3	0,9
Etelä-Suomen AVI	6,5	7,2	0,7
Lounais-Suomen AVI	7,1	8,9	1,8
Itä-Suomen AVI	9,8	11,4	1,6
Länsi- ja Sisä-Suomen AVI	7,7	8,1	0,4
Pohjois-Suomen AVI	8,4	11,7	3,3
Lapin AVI	.	.	.

Liitetaulukko 18. Kausi- ja satunnaisvaihtelusta tasoitetut sarjat 2014/10

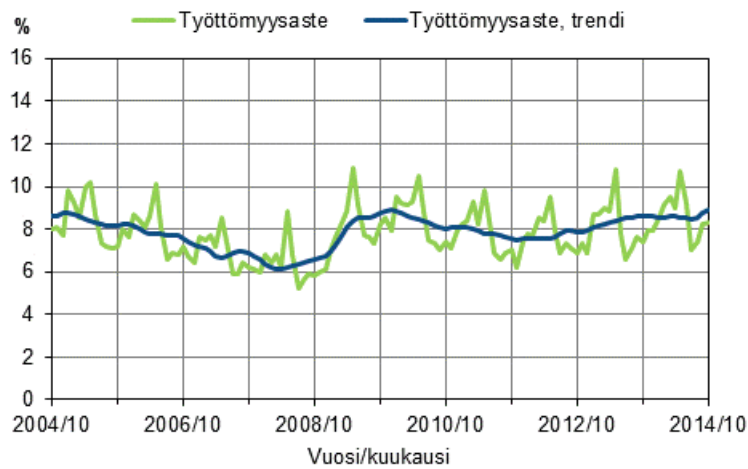
	Työlliset	Työllisyysaste, 15-64-vuotiaat	Työttömät	Työttömät työnhakijat (TEM)	Työttömyysaste, 15-74-vuotiaat	Työttömyysaste, 15-24-vuotiaat
	1000 henkeä	Prosenttia, %	1000 henkeä	1000 henkeä	Prosenttia, %	Prosenttia, %
2012/10	2 480	68,9	211	264	7,8	19,3
2012/11	2 475	68,9	210	268	7,9	19,3
2012/12	2 471	68,8	212	272	7,9	19,4
2013/01	2 467	68,7	216	276	8,1	19,5
2013/02	2 464	68,7	218	280	8,2	19,6
2013/03	2 463	68,6	219	284	8,3	19,8
2013/04	2 461	68,6	220	287	8,3	20,1
2013/05	2 460	68,6	217	289	8,4	20,2
2013/06	2 459	68,6	213	292	8,5	19,9
2013/07	2 456	68,5	212	296	8,5	19,6
2013/08	2 452	68,4	215	299	8,6	19,7
2013/09	2 448	68,4	219	302	8,6	19,7
2013/10	2 448	68,4	222	304	8,6	19,6
2013/11	2 449	68,4	224	307	8,6	19,6
2013/12	2 450	68,4	224	310	8,6	19,7
2014/01	2 450	68,4	225	312	8,6	20,0
2014/02	2 450	68,4	226	313	8,6	20,3
2014/03	2 449	68,4	227	315	8,6	20,3
2014/04	2 448	68,4	228	318	8,6	20,0
2014/05	2 446	68,3	229	322	8,5	19,8
2014/06	2 444	68,3	229	325	8,5	19,7
2014/07	2 444	68,3	229	327	8,5	19,6
2014/08	2 445	68,3	231	329	8,6	19,7
2014/09	2 447	68,3	236	332	8,7	19,9
2014/10	2 447	68,3	240	334	8,9	20,2

Liitekuviot 2014, lokakuu

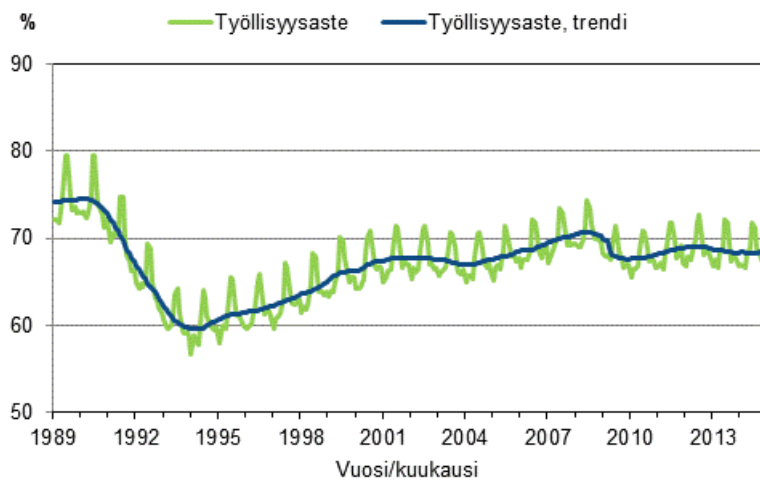
**Liitekuvio 1. Työllisyysaste ja työllisyysasteen trendi
2004/10–2014/10, 15–64-vuotiaat**



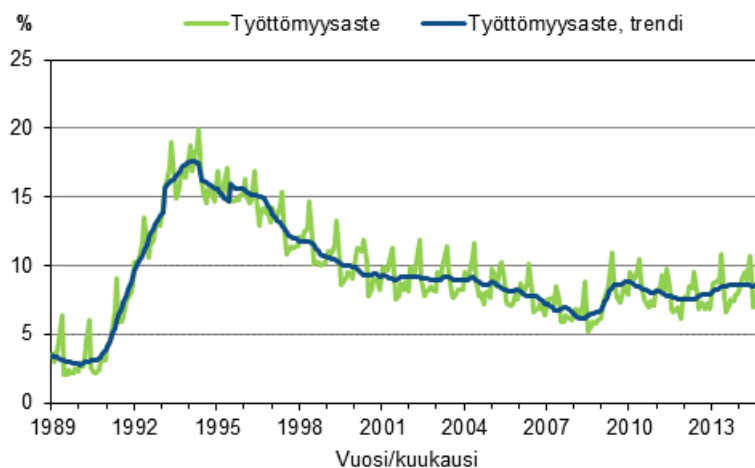
**Liitekuvio 2. Työttömyysaste ja työttömyysasteen trendi
2004/10–2014/10, 15–74-vuotiaat**



**Liitekuvio 3. Työllisyysaste ja työllisyysasteen trendi
1989/01–2014/10, 15–64-vuotiaat**



**Liitekuvio 4. Työttömyysaste ja työttömyysasteen trendi
1989/01–2014/10, 15–74-vuotiaat**



Laatuseloste: Työvoimatutkimus

1. Tilastotietojen relevanssi

Työvoimatutkimus on otostutkimus, jonka avulla tilastoidaan 15–74-vuotiaan väestön työmarkkinoille osallistumista, työllisyyttä, työttömyyttä ja työaikaa kuukausittain, neljännesvuosittain ja vuosittain. Tutkimuksen tietosisältö perustuu EU:n asetukseen, ja tutkimuksen otokseen kuuluu joka kuukausi noin 12 000 henkilöä. Vastaajien antamien tietojen pohjalta luodaan kuva koko 15–74-vuotiaan väestön toiminnasta työmarkkinoilla yhden viikon aikana. Työmarkkina-aseman perusluokittelussa väestö jaetaan työllisiin, työttömiin ja työvoiman ulkopuolisiin. Näistä työlliset ja työttömät yhdessä muodostavat työvoiman.

Tutkimus antaa tuoreen ja kattavan kuvan työvoimasta ja työmarkkinoiden muutoksista. Julkisuudessa seurataan kuukausittain erityisesti työllisyyden ja työttömyyden muutoksia edellisen vuoden vastaavasta kuukaudesta. Kausitasoitettuja lukuja käytetään seurattaessa muutoksen trendiä. Tutkimus antaa tietoa myös työikäisistä henkilöistä, jotka eivät ole työssä tai työnhakijoina. Vuodesta 2003 alkaen on saatu osaotokselta tietoja myös kotitalouksien rakenteesta sekä kotitalouden kaikkien 15–74-vuotiaiden toiminnasta suhteessa työmarkkinoihin. Työvoimatutkimuksen tietosisällöstä on kuvaus osoitteessa:

http://tilastokeskus.fi/til/tyti/tyti_2008-02-19_tlu_001.html.

Työvoimatutkimuksen kuukausi- ja neljännesvuositulokset kertovat työllisyyden kausi- ja suhdannevaihteluista. Työvoimatutkimuksen aikasarjat taas kuvaavat työmarkkinoiden muutoksia pitkällä ajanjaksoilla. Vuosikeskiarvot kuvaavat työvoimaa eli työllisiä ja työttömiä sekä työvoiman ulkopuolella olevia esimerkiksi toimialan, ammatin, koulutuksen, iän, sukupuolen ja alueen mukaan ryhmiteltynä.

Tutkimuksen tuloksia käytetään muun muassa työvoimapolitiittisten ennusteiden ja suunnitelmien laadinnassa, päätösten teon tukena sekä erilaisten toimien työllisyysvaikutusten seurannassa. Tärkeitä tulosten käyttäjiä ovat ministeriöt, aluesuunnittelusta vastaavat elimet, työnantaja- ja työntekijäjärjestöt, yliopistot ja tutkimuslaitokset, kansainväliset järjestöt ja Euroopan unioni. Tilastokeskuksessa tietoja käytetään esimerkiksi kansantalouden tilinpidon laadinnassa. Euroopan unionin tilastovirasto, Eurostat, ohjaa tutkimuksen sisältöä ja seuraa sen laatua. Eurostat tuottaa sille toimitetuista neljännesvuosiaineistoista omia rakenneindikaattoreitaan ja muita tilastoja.

Tutkimuksessa käytetyt käsitteet ja määritelmät noudattavat YK:n kansainvälisen työjärjestön ILO:n suosituksia ja Euroopan unionin tilastotoimen asetuksia. Työvoimatutkimuksen nykyinen tietosisältö perustuu pääosin Euroopan unionin työvoimatutkimuksia koskeviin asetuksiin (577/98, 2257/2003 ja 430/2005). Euroopan unionin työvoimatutkimuksesta löytyy tarkempi kuvaus osoitteesta:

http://epp.eurostat.ec.europa.eu/statistics_explained/index.php/EU_labour_force_survey. Vuodesta 1999 lähtien työvoimatutkimuksen yhteydessä on tehty EU-maiden yhteinen ad hoc -lisätutkimus, jonka aihe vaihtelee vuosittain. Ad hoc -tutkimuksista tarkemmin osoitteessa: http://tilastokeskus.fi/til/tyti/tyti_2011-11-28_men_001.html.

Käsitteitä:

- **Työllinen** on henkilö, joka on tutkimusviikolla tehnyt ansiotyötä vähintään tunnin rahapalkkaa tai luontaiseta vastaan tai voittoa saadakseen tai on ollut tilapäisesti pois työstä. Tutkimusviikolla työstä pois ollut henkilö lasketaan työlliseksi, jos poissaolon syy on oma sairaus tai äitiys- tai isyysvapaa tai poissaolo on kestänyt alle 3 kk. Työlliset voivat olla palkansaajia, yrittäjiä tai perheenjäsenen yrityksessä palkatta avustavia.
- **Työtön** on henkilö, joka tutkimusviikolla on työtä vailla, on etsinyt työtä aktiivisesti viimeisen neljän viikon aikana palkansaajana tai yrittäjänä ja voisi vastaanottaa työtä kahden viikon kuluessa. Myös henkilö, joka on työtä vailla ja odottaa sovitun työn alkamista kolmen kuukauden kuluessa, luetaan työttömäksi, jos hän voisi aloittaa työt kahden viikon sisällä.
- **Työvoimaan** kuuluvat kaikki ne, jotka tutkimusviikolla olivat työllisiä tai työttömiä.

- **Työvoiman ulkopuolella oleva väestö** koostuu henkilöistä, jotka tutkimusviikolla eivät olleet työllisiä tai työttömiä. Työvoiman ulkopuolella olevista voidaan käyttää myös nimitystä työvoimaan kuulumaton väestö. Muita työvoimatutkimuksen käsitteitä on selitetty osoitteessa:
<http://tilastokeskus.fi/til/tyti/kas.html>.

Työvoimatutkimuksessa käytettäviä luokituksia ovat Toimialaluokitus 2008 (TOL 2008, NACE Rev. 2), Ammattiluokitus 2010 (ISCO-08), Sosioekonomisen aseman luokitus 1989 (Ammattiluokitus 2010 pohjalta) ja Koulutusluokitus 1997 (ISCED) sekä alueluokituksista suuralue, aluehallintovirasto (AVI), elinkeino-, liikenne- ja ympäristökeskus (ELY-keskus) sekä maakunta.

2. Tilastotutkimuksen menetelmäkuvaus

Työvoimatutkimuksen perusjoukon muodostavat Suomessa vakinaisesti asuvat 15–74-vuotiaat henkilöt. Perusjoukkoon kuuluvat myös tilapäisesti ulkomailla (alle vuoden) oleskelevat sekä Suomen väestötietojärjestelmään rekisteröidyt ulkomaalaiset, joiden oleskelu Suomessa kestää vähintään vuoden (<http://www.vrk.fi/default.aspx?id=179>).

Työvoimatutkimuksen otos poimitaan ositetulla satunnaisotannalla väestön keskusrekisteriin perustuvasta Tilastokeskuksen väestötietokannasta kahdesti vuodessa. Tutkimus on paneelitutkimus, jossa samaa henkilöä haastatellaan viisi kertaa. Haastattelut tehdään kolmen kuukauden välein, paitsi neljäs haastattelu, joka tehdään kuuden kuukauden kuluttua kolmannelta haastattelusta. Ensimmäisen ja viimeisen haastattelun väli on 15 kuukautta. Joka kuukauden otokseen kuuluu noin 12 000 henkilöä, keskimäärin noin joka 300. henkilö perusjoukosta. Yhden tutkimuskuukauden otos koostuu viidestä rotaatioryhmästä, jotka ovat tulleet tutkimukseen mukaan eri aikoina. Otos vaihtuu asteittain siten, että kolmena peräkkäisenä kuukautena vastaamisvuorossa ovat eri henkilöt. Peräkkäisinä vuosineljänneksinä vastaajista 3/5 on samoja. Peräkkäisten vuosien otosten päällekkäisyys on 2/5. Tietoja kerätään kaikilta vuoden viikoilta.

Suurimmassa osassa Euroopan maita työvoimatutkimuksen tiedonkeruu perustuu kotitalousotokseen, mikä tarkoittaa sitä, että haastatellaan samalla kertaa kaikki tiettyssä osoitteessa asuvat saman kotitalouden jäsenet. Suomen lisäksi vain Ruotsissa, Tanskassa ja Sveitsissä otos on henkilöperäinen, eli haastateltavana on vain otokseen poimittu kohdehenkilö. EU:n asetus kuitenkin edellyttää tietoja myös kotitaloudesta, ja Suomessa tämä on ratkaistu hyödyntämällä työvoimatutkimuksen paneeliominaisuutta. Viidennellä haastattelukerralla tehdään perushaastattelun lisäksi kotitaloushaastattelu, jossa selvitetään kohdehenkilön kotitalouden jäsenet sekä kotitalouteen kuuluvien 15–74-vuotiaiden toiminta työmarkkinoilla. Jotta aineisto kuvaisi koko väestöä, siihen on lisätty ylimääräisen otoksen avulla myös sellaisia kotitalouksia, joiden kaikki jäsenet ovat 75 vuotta täyttäneitä. Alle 15-vuotiaita lapsia ja yli 75-vuotiaita ei työvoimatutkimuksessa haastatella, vaan heille luodaan muutamia työmarkkina-asemaa kuvaavia tietoja keinotekoisesti.

Kotitalousaineiston avulla voidaan tarkastella esimerkiksi perheen yhteyttä työllisyyteen sekä molempien puolisoitten työmarkkina-asemaa yhdessä. Vuonna 2013 kotitalousaineistossa oli noin 53 000 henkilöä, jotka muodostivat 23 000 kotitaloutta. Työvoimatutkimuksen kotitalousosaa on kerätty nykymuotoisena vuodesta 2003, ja tiedot ovat julkaistavissa pääsääntöisesti vuodesta 2004 lähtien.

Tutkimuksen tietosisältö vaihtelee eri tutkimuskerroilla. Ensimmäisellä tutkimuskerralla kysytään tarkemmin joitakin perustietoja, joiden ennallaan pysyminen tarkistetaan seuraavilla tutkimuskerroilla. Viimeisellä eli viidennellä tutkimuskerralla tietosisältö on laajempi, kun mukana on kotitalousosa ja vuosittain eri aiheesta tehtävä ad hoc -osa sekä joitain lisäkysymyksiä päätyöhön liittyen.

Tilastokeskuksen haastattelijat keräävät tiedot tietokoneavusteisilla puhelinhaastatteluilla. Vuonna 2013 tehtiin noin 106 000 haastattelua. Tutkimuksen vastauskato oli keskimäärin 27 prosenttia.

Otoksesta saadut tulokset painotetaan vastaamaan koko 15–74-vuotiasta väestöä. Vastauskadon vaikutuksia tuloksiin korjataan käyttämällä niin kutsuttua painojen kalibrointia, jossa painotuksella tuotetaan oikeat väestöjakaumat alueen, sukupuolen ja iän mukaan. Aputietona käytetään lisäksi työ- ja elinkeinoministeriön työnhakijarekisterin tietoja.

Työvoimatutkimuksen luvut, kuten kaikki otostutkimuksilla saadut luvut ovat niin kutsuttuja estimaatteja. **Estimaatti** on matemaattisella menettelyllä (estimoinnilla) otoshavainnot käyttäen saatu arvio perusjoukon

ominaisuudesta. Esimerkiksi tietyn kuukauden julkaistu työttömien lukumäärä on tällaisella menettelyllä saatu Suomen 15–74-vuotiaiden työttömien lukumäärää koskeva arvio eli estimaatti.

Neljännesvuosi- ja vuosiestimaatit ovat kuukausiestimaattien keskiarvoja. Työpäivät ja tehdyt työtunnit estimoidaan kyseisen kuukauden kalenteripäivien lukumäärän mukaan. Työpäivien ja tehtyjen työtuntien neljännesvuosi- ja vuosiestimaatit ovat kuukausiestimaattien summia.

Työvoimatutkimuksen työllisyys- ja työttömyysluvut vaihtelevat suhteellisen säännöllisesti vuoden eri kuukausina. Työvoimatutkimuksesta julkaistaan myös niin kutsuttuja trendejä, joista on poistettu vuodesta toiseen samantyyppisenä toistuva vaihtelu. Pitkän aikavälin kehityksen suunta sekä suhdannevaihtelu ovat paremmin havaittavissa trendistä kuin tasoittamattomista kuukausiluvuista. Käytetystä menetelmästä johtuen trendin viimeisimmät luvut muuttuvat jonkin verran, kun seuraavan kuukauden tiedot liitetään mukaan aikasarjaan. Tämä trendien ennakkollinen luonne on syytä ottaa huomioon luvuista päätelmiä tehtäessä. Aikasarjojen trendikomponentit on laskettu kesäkuusta 2007 alkaen EU:n tilastoviraston Eurostatin suosittamalla Tramo/Seats -menetelmällä. Trendistä ja sen käytön rajoituksista on kerrottu tarkemmin osoitteessa: <http://tilastokeskus.fi/til/tyti/men.html>.

3. Tietojen oikeellisuus ja tarkkuus

Työvoimatutkimuksen lukujen luotettavuuteen vaikuttavat vastauskato (ks. edellä), mittausvirheet sekä otannasta aiheutuva satunnaisvaihtelu.

Mittausvirheitä syntyy muun muassa siitä, että kysymykset voidaan ymmärtää ja tulkita eri tavoilla, vastaaja ei muista tai ei halua kertoa joitain tietoja tai vastausten kirjaamisessa tapahtuu virheitä. Mittausvirheitä pyritään vähentämään kehittämällä ja testaamalla haastattelukysymyksiä, haastatteluohjeita, käyttöliittymää sekä kouluttamalla haastattelijoita.

Otannasta aiheutuvalla satunnaisvaihtelulla tarkoitetaan sitä, että eri otoksista lasketut luvut poikkeaisivat jonkin verran toisistaan. Arvioitaessa karkeasti otannasta aiheutuvan satunnaisvaihtelun suuruutta erilaisissa tilanteissa on pääperiaatteena, että **lukuihin sisältyy sitä vähemmän otannasta aiheutuvaa epävarmuutta, 1) mitä suuremman otoksen pohjalta luvut on laskettu ja 2) mitä suurempaa väestöryhmää luvut kuvaavat**. Esimerkiksi neljännesvuotta koskevat luvut ovat tarkempia kuin samaa asiaa koskevat kuukausiluvut, koska neljännesvuositiedot on saatu haastattelemalla kolminkertainen määrä henkilöitä verrattuna kuukausitietoihin. Koko vuotta koskevat luvut ovat kaikkein tarkimpia. Jälkimmäinen periaate tarkoittaa sitä, että samankokoisella otoksella saadut työllisten ja työttömien lukumäärää koskevat luvut eli estimaatit ovat sitä tarkempia, mitä suurempaa osaryhmää ne koskevat. Tarkasteltavan osaryhmän pienentyessä otannasta aiheutuvan satunnaisvaihtelun osuus kasvaa. Tämän vuoksi esimerkiksi työttömien lukumäärät eri ikäryhmissä tai eri alueilla eivät ole yhtä luotettavia kuin kaikkien työttömien lukumäärä.

Otannasta aiheutuvaa epätarkkuutta arvioidaan estimaatin **keskivirheen** avulla. Keskivirheen suuruuteen vaikuttavat sekä otoksen koko että tarkastelun kohteena olevan ominaisuuden vaihtelu eli muuttujan varianssi. Keskivirheen avulla voidaan laskea estimaatin **luottamusväli**, jolla haettu perusjoukon arvo sijaitsee tietyllä todennäköisyydellä. Työvoimatutkimuksessa käytetty **95 prosentin luottamusväli on väli, jolla kiinnostuksen kohteena olevan ominaisuuden todellinen arvo sijaitsee 95 prosentin todennäköisyydellä**. Jos esimerkiksi tietyn kuukauden työttömien määrän estimaatti on 230 000 ja sen keskivirhe 7 700, on työttömien määrän 95 prosentin luottamusväli $230\,000 \pm 15\,100$ eli 214 900–245 100 henkeä. Estimaattiin lisättävä ja siitä vähennettävä osa saadaan kertomalla estimaatin keskivirhe 95 prosentin luottamusvälin kertoimella 1,96. Tämä osa kuvaa otannasta aiheutuvaa epävarmuutta ja sitä kutsutaan estimaatin **virhemarginaaliksi**.

Esimerkkejä työllisten ja työttömien lukumäärän tarkkuudesta osaryhmän koon mukaan

Satunnaisvaihtelun suuruusluokan havainnollistamiseksi esitetään seuraavissa taulukoissa 1–3 esimerkkejä erikokoisista työllisten ja työttömien lukumäärän estimaateista, niiden virhemarginaaleista ja muista luotettavuuden tunnusluvuista. Esimerkeissä esitetty satunnaisvaihtelun suuruusluokka on karkea arvio satunnaisvaihtelun ylärajasta, kun tarkastelun kohteena on **vastaavankokoinen työllisten tai työttömien lukumäärän estimaatti sukupuolen, iän tai alueen mukaan**. Esimerkiksi vastaavankokoisissa toimialan

mukaisissa osaryhmissä virhemarginaalit ovat suurempia. Taulukon 1 esimerkit koskevat kuukausiestimaatteja. Taulukoissa 2–3 on vastaavat tiedot neljännesvuosi- ja vuosiestimaattien osalta.

Taulukko 1. Esimerkkejä eri kokoluokan kuukausiestimaattien tarkkuudesta: Työllisten ja työttömien lukumäärät sukupuolen, iän ja alueen mukaan.¹⁾

	Kuukausi- estimaatti	Kuukausiestimaatin virhemarginaalit (95 %:n luottamusväli)	Keskivirhe	Suhteellinen keskivirhe
	henkeä	henkeä	henkeä	%
Työlliset	2 400 000	± 27 800	14 200	0,6
	1 200 000	± 21 000	10 700	0,9
	600 000	± 15 300	7 800	1,3
	300 000	± 11 600	5 900	2,0
	100 000	± 6 700	3 400	3,4
	50 000	± 4 700	2 400	4,8
	10 000	± 2 900	1 500	15,0
Työttömät	230 000	± 15 100	7 700	3,3
	120 000	± 11 800	6 000	5,0
	90 000	± 10 800	5 500	6,1
	60 000	± 9 000	4 600	7,7
	30 000	± 6 900	3 500	11,7
	20 000	± 5 100	2 600	13,0
	10 000	± 3 700	1 900	19,0

1) Tietoja voi käyttää suuntaa-antavina arvioina vastaavankokoisten sukupuolen, iän ja alueen mukaisten työllisten tai työttömien lukumäärien tarkkuudesta.

Taulukosta 1 voidaan esimerkiksi nähdä, että jos osaryhmän työllisten kuukausiestimaatti on noin 300 000 henkeä, sijoittuu perusjoukon todellinen työllisten lukumäärä 95 prosentin todennäköisyydellä välille 300 000 ± 11 600 henkeä. Tämä luottamusvälin koko suhteessa estimaatin kokoon on selvästi suurempi kuin vastaava osuus taulukon ylimmän rivin suuren estimaatin kohdalla. 300 000 henkeä pienempien estimaattien luottamusvälit ovat suhteellisesti vielä suurempia.

Taulukoiden 1–3 tietojen keskinäinen vertailu havainnollistaa myös sitä, että vuosi- ja neljännesvuositiedot ovat kuukausitietoja tarkempia. Edellä tarkasteltua 300 000 hengen työllisten estimaattia vastaavan neljännesvuosiestimaatin 95 prosentin luottamusväli, 300 000 ± 6 700, henkeä (taulukko 2) on kuukausiestimaatin luottamusväliä selvästi pienempi. Vuosiestimaatit ovat vielä neljännesvuosiestimaatteja tarkempia (taulukko 3). Tämä tarkkuuden ero ei ole kuitenkaan yhtä suuri kuin vastaava ero kuukausi- ja neljännesvuositietojen välillä.

Taulukko 2. Esimerkkejä eri kokoluokan neljännesvuosiestimaattien tarkkuudesta: Työllisten ja työttömien lukumäärät sukupuolen, iän ja alueen mukaan.¹⁾

	Neljännes- vuosiestimaatti	Neljännes- vuosiestimaatin virhemarginaalit (95 %:n luottamusväli)	Keskivirhe	Suhteellinen keskivirhe
	henkeä	henkeä	henkeä	%
Työlliset	2 400 000	± 16 100	8 200	0,3
	1 200 000	± 12 500	6 400	0,5
	600 000	± 8 800	4 500	0,8
	300 000	± 6 700	3 400	1,1
	100 000	± 4 700	2 400	2,4
	50 000	± 3 900	2 000	4,0
	10 000	± 2 000	1 000	10,0
Työttömät	230 000	± 8 800	4 500	2,0
	120 000	± 6 900	3 500	2,9
	90 000	± 6 100	3 100	3,4
	60 000	± 5 100	2 600	4,3
	30 000	± 3 500	1 800	6,0
	20 000	± 3 100	1 600	8,0
	10 000	± 2 400	1 200	12,0

1) Tietoja voi käyttää suuntaa-antavina arvioina vastaavankokoisten sukupuolen, iän ja alueen mukaisten työllisten tai työttömien lukumäärien tarkkuudesta.

Taulukko 3. Esimerkkejä eri kokoluokan vuosiestimaattien tarkkuudesta: Työllisten ja työttömien lukumäärät sukupuolen, iän ja alueen mukaan.¹⁾

	Vuosi- estimaatti	Vuosiestimaatin virhemarginaalit (95 %:n luottamusväli)	Keskivirhe	Suhteellinen keskivirhe
	henkeä	henkeä	henkeä	%
Työlliset	2 400 000	± 15 700	8 000	0,3
	1 200 000	± 11 400	5 800	0,5
	600 000	± 7 800	4 000	0,7
	300 000	± 6 100	3 100	1,0
	100 000	± 3 300	1 700	1,7
	50 000	± 2 500	1 300	2,6
	10 000	± 800	400	4,0
Työttömät	230 000	± 7 100	3 600	1,6
	120 000	± 5 700	2 900	2,4
	90 000	± 4 500	2 300	2,6
	60 000	± 3 500	1 800	3,0
	30 000	± 2 400	1 200	4,0
	20 000	± 2 000	1 000	5,0
	10 000	± 1 600	800	8,0

1) Tietoja voi käyttää suuntaa-antavina arvioina vastaavankokoisten sukupuolen, iän ja alueen mukaisten työllisten tai työttömien lukumäärien tarkkuudesta.

Estimoinnin luotettavuuden tilastotieteellinen kuvaus

Työvoimatutkimuksen estimointimenetelmä perustuu painojen kalibrointiin, jossa alkuperäisiä otosasetelmasta laskettuja otospainoja muokataan regressiomallin avulla siten, että halutut väestöjakaumat saadaan oikeiksi.

Estimaattien tarkkuutta arvioidaan niiden keskivirheen avulla. **Keskivirhe** (otosvarianssin neliöjuuri) ilmaisee sen, kuinka tiiviisti havainnoista estimoitu parametrin arvo on keskittynyt mitattavan perusjoukon parametrin ympärille. Keskivirheen suuruuteen vaikuttavat otosasetelma, havaintojen lukumäärä tarkasteltavassa kokonais- tai osajoukossa, tutkimusmuuttujan jakaumasta aiheutuva vaihtelu sekä laskentakaavan ominaisuudet.

Keskivirheestä johdettavia havaintojen luotettavuuden tunnuslukuja ovat luottamusväli ja suhteellinen keskivirhe. **Luottamusväli** kuvaa sitä, kuinka laajalla alueella perusjoukon todellinen parametrin arvo on suhteessa otoksesta laskettuun estimaattiin. Luottamusväliä laskettaessa kiinnitetään haluttu riskitaso. Työvoimatutkimuksessa käytetty 5 prosentin riskitaso tarkoittaa sitä, että jos otosten ottamista toistettaisiin, parametrin todellinen arvo osuisi 95 tapauksessa sadasta luottamusvälin sisään ja jäisi 5 tapauksessa sadasta sen ulkopuolelle.

Suhteellinen keskivirhe (variaatiokerroin) on keskivirheen prosenttiosuus estimaatista. Keskivirheen suhteuttaminen estimaatin kokoon poistaa muuttujan mittakaavasta aiheutuvan vaikutuksen. Tämän ansiosta eri muuttujien suhteellisen keskivirheen arvoja tai saman muuttujan keskivirheen arvoja eri osajoukoissa on helppo verrata keskenään.

Työvoimatutkimuksen kuukausi- ja neljännesvuositiedoille käytetään keskivirheen estimaattorina yleistetyn regressioestimaattorin (GREG) varianssiestimaattoria. Vuosiestimaattien tilastolliseen tarkkuuteen ja sen arviointiin vaikuttaa se, että työvoimatutkimuksen otos vaihtuu vuoden kuluessa asteittain. Peräkkäisinä vuosineljänneksinä 60 prosenttia haastateltavista on samoja. Vuoden aikana 90 prosenttia haastatteluista koskee henkilöitä, joita on haastateltu vähintään kaksi kertaa. Samojen henkilöiden vuoden aikana eri haastatteluissa antamat vastaukset korreloivat keskenään, jos henkilön työmarkkina-asema ei muutu haastattelukertojen välillä. Tämän vastausten keskinäisen riippuvuuden huomioon ottamiseksi käytetään työvoimatutkimuksessa vuosiestimaattien keskivirheiden arviointiin 1-asteisen ryvästötannan approksimaatiota, jossa useamman kerran vuoden aikana haastatelluille lasketaan rypään sisäinen varianssi. Rypäät muodostetaan haastateltavan henkilön perusteella. Rypään sisäinen varianssi on nolla, mikäli haastateltavan työmarkkina-asema ei muutu vuoden aikana eri haastattelukertojen välillä.

Esimerkiksi työttömien 230 000 hengen vuosiestimaatin keskivirheeksi saadaan käytetyllä menetelmällä 3 600 henkeä ja luottamusväliksi $230\,000 \pm 7\,100$ henkeä. Jos vuosiestimaatin pohjana olevat haastattelut olisivat koskeneet kaikki eri henkilöitä, olisi työttömien vuosiestimaatin keskivirhe ollut 2 300 ja luottamusväli $230\,000 \pm 4\,500$ henkeä. Samojen henkilöiden haastatteleminen uudelleen eri vuosineljänneksillä selittää sen, että työvoimatutkimuksen vuositietojen ja neljännesvuositietojen tarkkuuden ero ei ole niin suuri kuin tehtyjen haastattelujen lukumäärän perusteella voisi olettaa.

4. Julkaistujen tietojen ajantasaisuus ja oikea-aikaisuus

Työvoimatutkimuksen tuloksia julkaistaan kuukausittain, neljännesvuosittain ja vuosittain. Neljännesvuosi- ja vuositulokset ovat kuukausitulosten keskiarvoja eli ne kuvaavat tilannetta ko. tutkimusjakson ”keskimääräisellä” viikolla. Työpanosta koskevat tiedot ovat jaksojen tulosten summia. Julkaistavat tiedot ovat lopullisia. Ainoastaan kausitasoitus muuttaa hieman viimeisimpiä kausitasoitettuja kuukausituloksia. Kuukausitiedot julkaistaan noin kolmen viikon kuluttua tutkimuskuukauden päättymisestä. Neljännesvuositiedot julkaistaan samanaikaisesti kunkin vuosineljänneksen viimeisen kuukauden tietojen kanssa. Neljännesvuositiedot ovat tilastollisesti kuukausitietoja luotettavampia ja sisältävät yksityiskohtaisempia tietoja, muun muassa työllisyys- ja työpanostiedot toimialoittain sekä tarkempia alueittaisia tietoja. Yksityiskohtaisimmat tulokset julkaistaan vuositilastossa. EU:n tilastovirastolle, Eurostatille, toimitetaan neljännesvuosittain aineisto, josta laaditaan EU:n jäsenmaita koskevia tilastoja.

5. Tietojen saatavuus ja läpinäkyvyys/selkeys

Työvoimatutkimuksen tulokset julkaistaan Suomen virallisen tilaston Työmarkkinat -sarjassa. Keskeisimmät kuukausi- ja neljännesvuosi- ja vuositulokset julkistetaan määräpäivinä Internetissä työvoimatutkimuksen kotisivulla <http://tilastokeskus.fi/tyovoimatutkimus>. Kotisivun linkeistä löytyvät muun muassa tilaston kuvaus, käsitteet ja määritelmät sekä työvoimatutkimuksen maksuttomat tilastotietokantataulukot (StatFin). Tietoja on saatavissa internetin kautta myös Tilastokeskuksen maksullisesta aikasarjatietokannasta (ASTIKA). Eurostat julkaisee työvoimatutkimuksen neljännesvuosi- ja vuositietoja omilla internet-sivuillaan.

Työvoimatilaston vuosijulkaisu sisältää katsauksen kuluneeseen tilastovuoteen, keskeisten käsitteiden määritelmät, käytettyjen luokitusten kuvaukset, aikasarja- ja vuositaulukoita sekä tämän työvoimatutkimuksen laatuselosteen. Työvoimatutkimuksen tietoja julkaistaan lisäksi säännöllisesti Suomen tilastollisessa vuosikirjassa sekä Tilastokatsauksessa. Maksullisia erityisselvityksiä voi tiedustella työvoimatutkimuksen tietopalvelusta.

Työvoimatutkimuksen tietoja ei luovuteta tunnistettavassa muodossa Tilastokeskuksen ulkopuolelle (Tilastolaki 280/2004, Henkilötietolaki 523/1999). Aineiston luovuttaminen on mahdollista ainoastaan erillisen käyttöluvapäätöksen perusteella ja tunnistetiedot poistettuna tieteellistä tutkimusta ja tilastollisia selvityksiä varten. EU-työvoimatutkimusta varten muokatut aineistot toimitetaan EU:n tilastovirastolle ilman tunnistetietoja. Työvoimatutkimuksen tiedot suojataan Tilastokeskuksen tietosuojajohtajassa määritellyn suojausluokan mukaan. Rekisteriseloste on nähtävissä osoitteessa:

http://www.tilastokeskus.fi/meta/rekisteriselosteet/rekisteriseloste_tyovoimatutkimusty81.html

Tietopalvelu tyovoimatutkimus@tilastokeskus.fi ja puh. 029 551 1000.

6. Tilastojen vertailukelpoisuus

Kuukausittainen työvoimatutkimus, aluksi nimellä työvoimatiedustelu, on ollut käynnissä vuodesta 1959 alkaen. Tänä aikana sen tietosisältöä, tiedonkeruutapoja ja menetelmiä on kehitetty useaan otteeseen. Keskeisimmistä tiedoista on vertailukelpoinen aikasarja vuodesta 1989 asti.

Alkuun tietosisällöltään melko suppean tutkimuksen tiedot kerättiin postikyselynä. Vuonna 1976 tietosisältö laajeni ja menetelmää uudistettiin. Vuosina 1977–1993 tutkimus koostui kuukausitiedustelusta sekä sitä täydentävästä erillisestä puhelimitse tehdystä vuosihaastattelusta. Kuukausitiedustelun tiedonkeruu muutettiin vuonna 1983 postikyselystä puhelinhaastatteluksi, minkä ansiosta vastauskato pieneni noin 30 prosentista 4 prosenttiin.

Suomen liityttyä Euroopan unioniin työvoimatutkimus harmonisoitiin Euroopan unionin yhteiseen työvoimatutkimukseen. Aluksi vuosina 1995–1998 EU-työvoimatutkimuksen tiedot kerättiin erillisenä haastattelututkimuksena keväisin maaliskuu–toukokuussa. Kuukausitutkimus uudistettiin asteittain vastaamaan EU-työvoimatutkimusta. Vuonna 1997 kuukausitutkimuksen sisältö laajentui, tiedonkeruu muuttui tietokoneavusteiseksi puhelinhaastatteluksi (CATI) sekä käsitteet ja määritelmät yhdenmukaistettiin vastaamaan entistä paremmin Euroopan unionin ja YK:n työjärjestön ILO:n ohjeita ja suosituksia. Työttömän määritelmää tarkistettiin vielä toukokuussa 1998 ja julkaistut aikasarjat korjattiin vuodesta 1989 alkaen taannehtivasti uudistettujen määritelmien mukaisiksi.

Huhtikuussa 1999 työvoimatutkimuksen tietosisältö laajeni edelleen, kun kuukausitutkimus ja EU-työvoimatutkimus yhdistyivät yhdeksi jatkuvaksi työvoimatutkimukseksi. Vuoden 2000 alusta siirryttiin jatkuvaan tutkimusviikkoon, kun aiemmin kunkin kuukauden tiedot kerättiin yhdeltä tutkimusviikolta. Jatkuvaan tutkimusviikkoon siirtyminen vaikutti työpäivä- ja työtuntitietoihin, minkä vuoksi ne eivät ole vuodesta 2000 eteenpäin täysin vertailukelpoisia aiempiin tietoihin. Vuodesta 2003 alkaen tutkimuksen tietosisältö laajeni osaotokselta kerättävällä kotitalousosalla. Vuonna 2008 otettiin käyttöön uusi tiedonkeruulomake: tutkimuksen tietosisältö muuttui hieman ja osa tiedoista siirryttiin keräämään osaotokselta, jolta kerättyjä tietoja käytetään vain vuositietoina.

7. Selkeys ja eheys/yhtenäisyys

Työvoimatutkimuksen lisäksi työmarkkinoihin liittyviä Tilastokeskuksen tilastoja ovat avointen työpaikkojen tilasto, työolotutkimus, työtaistelutilasto, työtapaturmatilasto sekä työssäkäyntitilasto.

Näistä työssäkäyntitilasto tuottaa tietoja väestön toiminnasta suhteessa työmarkkinoihin. Sen tiedot poikkeavat tiedonkeruutavasta sekä työllisten ja työttömien määrittelystä johtuen jonkin verran työvoimatutkimuksen tiedoista. Työssäkäyntitilasto on eri viranomaisten rekisteritietoihin pohjautuva kokonaisaineisto. Työssäkäyntitilaston tiedot henkilön toiminnasta koskevat pääosin vuoden viimeistä viikkoa. Tilaston tiedot työttömyydestä perustuvat työ- ja elinkeinoministeriön työnhakijarekisteriin. Tilaston valmistuminen kestää runsaan 1 1/2 vuotta, ennakkotietojen valmistuminen noin vuoden. Koska työssäkäyntitilasto on kokonaisaineisto, tarjoaa se työvoimatutkimusta paremmin aluetietoja (myös kuntakohtaisia) sekä tietoja pienistä väestöryhmistä, esimerkiksi pienistä toimialoista ja ammattialoista. Hallinnollisiin rekistereihin perustuvan työssäkäyntitilaston käsitteet eivät ole kansainvälisesti vertailukelpoisia.

Työvoimatutkimuksen tietoja käytetään Tilastokeskuksen kansantalouden tilinpidossa. Muun muassa tämän vuoksi työvoimatutkimuksen keskeisten käsitteiden, kuten väestö, työllisyys ja työtunnit, määrittelemisessä noudatetaan mahdollisimman pitkälle kansantalouden tilinpidon suosituksia (YK:n System of National Accounts, SNA ja European System of Accounts, ESA). Työvoimatutkimuksessa julkisen sektorin määrittely poikkeaa jonkin verran kansantalouden tilinpidon sektoriluokittelusta. Asevelvolliset luokitellaan kansantalouden tilinpidossa ILO:n suosituksen mukaan työllisiksi, kun taas työvoimatutkimuksessa asevelvolliset ovat työvoiman ulkopuolella.

Euroopan unionin tilastoviraston, Eurostatin, julkaisemat Suomen työvoimatutkimuksen tulokset eroavat Suomessa julkaistuista siten, että asevelvolliset eivät ole lainkaan mukana Eurostatin tiedoissa. Useimmissa EU-maissa asevelvolliset eivät kuulu työvoimatutkimuksen kohdejoukkoon eli yksityisissä kotitalouksissa asuvaan väestöön. Tämä aiheuttaa eroja etenkin 15–24-vuotiaita koskeviin tuloksiin. Suomen julkaisemissa luvuissa asevelvollisuutta suorittavat ovat mukana työvoiman ulkopuolisessa väestössä. Joissain tapauksissa eroja voi tulla siitä, että Eurostatin luvuissa on mukana koko yksityisissä kotitalouksissa asuva väestö iästä riippumatta ja Suomessa 15–74-vuotias väestö.

Myös työ- ja elinkeinoministeriö julkaisee tietoja työttömistä työnhakijoista. Työ- ja elinkeinoministeriön tiedot perustuvat rekisteripohjaiseen työnvälitystilastoon, joka kuvaa kuukauden viimeistä arkipäivää. Työnvälitystilaston työttömyyden määrittely perustuu lainsäädäntöön ja hallinnollisiin määräyksiin, minkä vuoksi tilastotiedot eivät ole kansainvälisesti vertailukelpoisia. Työnvälitystilastossa työttömältä ei edellytetä yhtä aktiivista työnhakua kuin työvoimatutkimuksessa. Myös opiskelijoiden hyväksymisessä työttömiksi on eroja. Tietoja tilastojen välisistä eroista on selitetty tarkemmin osoitteessa:
http://tilastokeskus.fi/til/tyti/tyti_2013-04-04_men_002.html.

Lisätietoja

Joanna Viinikka 029 551 3796

Liisa Larja 029 551 3461

Vastaava tilastojohtaja:

Riitta Harala

tyovoimatutkimus@tilastokeskus.fi

www.tilastokeskus.fi

Lähde: Työvoimatutkimus 2014, lokakuu. Tilastokeskus

Asiakaspalaute: www.tilastokeskus.fi/palaute

*Tietopalvelu ja viestintä, Tilastokeskus
puh. 029 551 2220
www.tilastokeskus.fi*

*Julkaisutilaukset, Edita Publishing Oy
puh. 020 450 05
asiakaspalvelu.publishing@edita.fi
www.editapublishing.fi*

*ISSN 1796-0479
= Suomen virallinen tilasto
ISSN 1798-7830 (pdf)*