

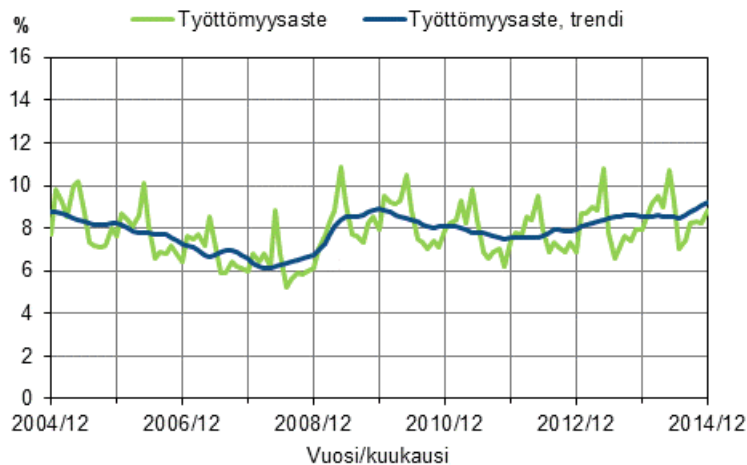
Työvoimatutkimus

2014, joulukuu, 4. neljännes ja vuosi

Joulukuun työttömyysaste 8,8 prosenttia

Tilastokeskuksen työvoimatutkimuksen mukaan työttömiä oli vuoden 2014 joulukuussa 232 000, mikä oli 27 000 enemmän kuin vuosi sitten. Työttömyysaste oli 8,8 prosenttia, kun se edellisvuoden joulukuussa oli 7,9 prosenttia. Työllisiä oli lähes saman verran kuin edellisvuoden joulukuussa. Neljännellä vuosineljänneksellä (loka-joulukuussa) työttömyysaste oli 8,4 prosenttia, mikä oli 0,7 prosenttiyksikköä suurempi kuin vuoden 2013 vastaavalla ajanjaksolla. Työttömyysaste oli vuonna 2014 keskimäärin 8,7 prosenttia, kun se vuonna 2013 oli 8,2 prosenttia.

Työttömyysaste ja työttömyysasteen trendi 2004/12–2014/12, 15–74-vuotiaat



Työllisiä oli vuoden 2014 joulukuussa 2 413 000 (virhemarginaali ±33 000), mikä oli hieman enemmän kuin vuotta aiemmin. Työllisiä miehiä oli 12 000 enemmän ja naisia 9 000 vähemmän kuin vuoden 2013 joulukuussa. Työllisten määrä kasvoi hieman julkisella sektorilla ja väheni hieman yksityisellä sektorilla edellisvuoden joulukuuhun verrattuna.

Työllisyysaste eli työllisten osuus 15–64-vuotiaista oli joulukuussa 67,4 prosenttia, mikä oli 0,5 prosenttiyksikköä suurempi kuin vuotta aiemmin. Miesten työllisyysaste nousi edellisen vuoden joulukuusta 0,8 prosenttiyksikköä 68,0 prosenttiin. Naisten työllisyysaste oli 66,8 prosenttia, ja se pysyi lähes ennallaan.

edellisvuoden joulukuuhun verrattuna. Työllisyysasteen kausi- ja satunnaisvaihtelusta tasoitettu trendi oli 68,3 prosenttia.

Työttömiä oli Tilastokeskuksen työvoimatutkimuksen mukaan vuoden 2014 joulukuussa 232 000 (virhemarginaali $\pm 18\ 000$), mikä oli 27 000 enemmän kuin vuotta aiemmin. Työttömiä miehiä oli 128 000 ja naisia 104 000 henkeä.

Työttömyysaste oli joulukuussa 8,8 prosenttia eli 0,9 prosenttiyksikköä suurempi kuin vuotta aiemmin. Miesten työttömyysaste oli 9,4 ja naisten 8,2 prosenttia. Työttömyysasteen trendi oli 9,2 prosenttia.

15–24-vuotiaita nuoria oli joulukuussa yhteensä 649 000. Heistä työllisiä oli 238 000 ja työttömiä 59 000. Nuorten työvoima (työlliset ja työttömät) oli näin ollen 297 000. Nuorten 15–24-vuotiaiden työttömyysaste, eli työttömien osuus työvoimasta, oli joulukuussa 19,8 prosenttia, mikä oli 3,2 prosenttiyksikköä suurempi kuin vuotta aiemmin. Nuorten työttömyysasteen trendi oli 21,9 prosenttia. 15–24-vuotiaiden nuorten työttömien osuus samanikäisestä väestöstä oli 9,0 prosenttia.

Työvoiman ulkopuolella olevia oli vuoden 2014 joulukuussa 1 455 000 henkeä eli 22 000 henkeä vähemmän kuin vuotta aiemmin. Työvoiman ulkopuolella olevista oli [piilotyöttömiä](#) 138 000, mikä oli 14 000 vähemmän vuoden 2013 joulukuuhun verrattuna.

Työllisyyden muutokset 2013/12 –2014/12 Tilastokeskuksen työvoimatutkimuksen mukaan, 15–74-vuotiaat

	Vuosi/Kuukausi		Muutos
	2013/12	2014/12	2013/12 - 2014/12
	1000 henkeä		Prosenttia, %
Väestö yhteensä	4 091	4 100	0,2
Työvoima yhteensä	2 615	2 645	1,1
Työlliset	2 409	2 413	0,1
– palkansaajat	2 084	2 061	–1,1
– yrittäjät ja yrittäjäperheenjäsenet	325	351	8,0
Työttömät	205	232	13,0
Työvoiman ulkopuolella olevat	1 477	1 455	–1,5
– piilotyöttömät	151	138	–9,0
	Prosenttia, %		Prosenttiyksikköä
Työllisyysaste, 15–64-vuotiaat	66,9	67,4	0,5
Työttömyysaste	7,9	8,8	0,9
Työvoimaosuus	63,9	64,5	0,6

Muutos-sarake laskettu pyöristämättömistä luvuista.
Tiedot ovat ILO/EU -määritelmän mukaisia.

Työvoimatutkimuksen vuoden 2014 neljännen vuosineljänneksen tiedot

Vuoden 2014 neljännellä neljänneksellä **työllisiä** oli keskimäärin 2 418 000 henkeä, mikä oli 5 000 vähemmän kuin vuoden 2013 vastaavana aikana. Työllisten määrä lisääntyi eniten hallinto- ja tukipalvelutoiminnan (N) toimialalla ja väheni teollisuuden (C) toimialalla.

Työllisten tekemien työtuntien määrä vuoden 2014 neljännellä neljänneksellä oli 1,6 prosenttia suurempi kuin vuotta aiemmin.

Työttömiä oli vuoden 2014 neljännellä neljänneksellä keskimäärin 223 000 henkeä, mikä oli 20 000 henkeä enemmän kuin vuoden 2013 loka-joulukuussa. Vuoden 2014 neljännen neljänneksen työttömyysaste oli 8,4 prosenttia, mikä oli 0,7 prosenttiyksikköä suurempi vuoden 2013 vastaavaan aikaan verrattuna.

Työvoiman ulkopuolella oli vuoden 2014 neljännellä neljänneksellä 1 459 000 henkeä, mikä oli 7 000 henkeä vähemmän kuin vuotta aiemmin. Työvoiman ulkopuolella olevista oli [piilotyöttömiä](#) 148 000, mikä oli 10 000 enemmän kuin vuoden 2013 vastaavana aikana.

Työllisyyden muutokset 2013/IV – 2014/IV Tilastokeskuksen työvoimatutkimuksen mukaan, 15–74-vuotiaat

	Vuosi/Neljännes		Muutos
	2013/IV	2014/IV	2013/IV - 2014/IV
	1000 henkeä		Prosenttia (%)
Työvoima yhteensä	2 625	2 640	0,6
Työlliset yhteensä	2 422	2 418	-0,2
Työttömät yhteensä	203	223	9,7
– miehet	110	126	15,2
– naiset	93	96	3,1
Työvoiman ulkopuolella olevat	1 466	1 459	-0,5
– piilotyöttömät	137	148	7,6

Muutos-sarake laskettu pyöristämättömistä luvuista.
Tiedot ovat ILO/EU -määritelmän mukaisia.

Työvoimatutkimuksen vuoden 2014 vuosikeskiarvot

Työllisiä oli vuonna 2014 keskimäärin 2 447 000, mikä oli 9 000 vähemmän kuin vuonna 2013. Vuoden 2014 työllisyysaste oli 68,3 prosenttia, kun se vuonna 2013 oli 68,5 prosenttia.

Työttömyysaste oli vuonna 2014 keskimäärin 8,7 prosenttia, ja vuonna 2013 se oli 8,2 prosenttia. **Työttömiä** oli vuonna 2014 keskimäärin 232 000 henkeä, mikä oli 13 000 enemmän kuin vuonna 2013.

Työllisten tekemien työtuntien määrä vuonna 2014 oli 0,2 prosenttia pienempi kuin vuonna 2013. Työpanoksen määrä työllistä kohti pysyi lähes ennallaan.

Tilastokeskuksen työvoimatutkimuksen vuotta 2014 koskevia vuosikeskiarvoja julkaistaan tämän julkaisun liitetaulukoissa sekä työvoimatutkimuksen tietokantataulukoissa:

http://pxweb2.stat.fi/database/StatFin/Tym/tyti/tyti_fi.asp. Yleiskatsaus vuoden 2014 vuositiedoista sekä aikasarjatiedoista vuosilta 2005–2014 julkaistaan 28.4.2015.

Työ- ja elinkeinoministeriön työnvälitystilaston tiedot

Työ- ja elinkeinotoimistoissa oli joulukuun 2014 lopussa kaikkiaan 363 000 työnvälityksen säädösten mukaisesti työttömäksi työnhakijaksi tilastoitua. Työttömien työnhakijoiden määrä oli 33 000 suurempi kuin edellisen vuoden joulukuussa.

Työttömyys lisääntyi edellisen vuoden joulukuusta kaikkien ELY-keskusten alueella; eniten Uudellamaalla (16 %), Pohjanmaalla (12 %), Satakunnassa (11 %) ja Etelä-Pohjanmaalla (11 %). Joulukuun lopussa työ- ja elinkeinotoimistoihin ilmoittautuneita kokoaikaisesti lomautettuja oli 38 000, mikä oli 4 000 enemmän kuin vuosi sitten.

Aktivointiasteeseen laskettavissa palveluissa oli joulukuun lopussa yhteensä 116 000 henkilöä, mikä oli 5 000 enemmän kuin edellisen vuoden joulukuussa. Palveluiden piirissä oli 4,4 prosenttia työvoimasta.

Työttöminä työnhakijoina työ- ja elinkeinotoimistoissa oli 50 000 alle 25-vuotiasta työtöntä. Heidän määränsä oli 6 000 suurempi kuin edellisen vuoden joulukuussa. Työ- ja elinkeinotoimistoihin ilmoitettiin joulukuussa 30 000 uutta avointa työpaikkaa eli 2 000 enemmän kuin edellisen vuoden joulukuussa.

Muutokset 2013/12–2014/12 työ- ja elinkeinoministeriön työnvälitystilaston mukaan

	Vuosi/Kuukausi		Muutos
	2013/12	2014/12	2013/12 - 2014/12
	1000 henkeä		Prosenttia, %
Työttömät työnhakijat¹⁾	330	363	10,1
– yli vuoden työttömänä olleet	83	99	19,1
Palveluissa yhteensä	111	116	4,6
– työllistetyt	34	35	1,6
– työvoimakoulutuksessa, valmennuksessa	27	24	–10,3
– työharjoittelussa, työ- ja koulutuskokeilussa	10	9	–3,0
– vuorotteluvapaasijaisena, kuntouttavassa työtoiminnassa, omaehtoisessa opiskelussa työttömyysetuudella	41	48	18,7
Uudet avoimet työpaikat työ- ja elinkeinotoimistoissa	27	30	8,5

Muutos-sarake laskettu pyöristämättömistä luvuista.

1) Vuoden 2013 alusta voimaan tullut lakimuutos sekä 1.7. tapahtunut lomautusmenettelyn muutos lisäävät jonkin verran työttömien työnhakijoiden lukumäärää.

Linkit: [Lakimuutos 1.1.2013](#)

[Lomautusmenettelyn muutos 1.7.2013](#)

Työ- ja elinkeinoministeriön yhteystiedot:

Petri Syvänen puh. 029 504 8050, <http://www.temtyollisyyskatsaus.fi>

Linkit

[Työvoimatutkimuksen tietokantataulukot](#)

[Kausitasoitetusta trendistä](#)

Lukujen tarkkuudesta ja virhemarginaaleista kerrotaan työvoimatutkimuksen [laatuselosteessa](#)

[Tilastokeskuksen ja työ- ja elinkeinoministeriön tilastojen vertailu](#)

[Tuoreimmat EU:n julkaisemat kausitasoitettut työttömyysluvut](#) (englanniksi) löytyvät Eurostatin kotisivulta <http://ec.europa.eu/eurostat>

[Avoimet työpaikat](#)

[Tuoreimmat EU:n julkaisemat tiedot avoimista työpaikoista](#) (englanniksi) löytyvät Eurostatin kotisivulta <http://ec.europa.eu/eurostat>

Sisällys

Taulukot

Liitetaulukot 2014, joulukuu

Liitetaulukko 1. Työvoimatutkimuksen keskeisimmät tunnusluvut sukupuolen mukaan 2013/12 - 2014/12	7
Liitetaulukko 2. Väestö työmarkkina-aseman ja sukupuolen mukaan 2013/12 - 2014/12, 15-74-vuotiaat.....	7
Liitetaulukko 3. Väestö sukupuolen ja iän mukaan 2013/12 - 2014/12.....	8
Liitetaulukko 4. Työvoima sukupuolen ja iän mukaan 2013/12 - 2014/12.....	9
Liitetaulukko 5. Työvoimaosuudet sukupuolen ja iän mukaan 2013/12 - 2014/12.....	10
Liitetaulukko 6. Työlliset sukupuolen ja iän mukaan 2013/12 - 2014/12.....	11
Liitetaulukko 7. Työllisyysasteet sukupuolen ja iän mukaan 2013/12 - 2014/12.....	12
Liitetaulukko 8. Työlliset ammattiaseman mukaan 2013/12 - 2014/12, 15-74-vuotiaat.....	12
Liitetaulukko 9. Työlliset työnantajasektorin mukaan 2013/12 - 2014/12, 15-74-vuotiaat.....	13
Liitetaulukko 10. Työlliset aluehallintovirastojen (AVI) mukaan 2013/12 - 2014/12, 15-74-vuotiaat.....	13
Liitetaulukko 11. Osa-aikatyölliset sukupuolen mukaan 2013/12 - 2014/12, 15-74-vuotiaat.....	13
Liitetaulukko 12. Osa-aikatyöllisten osuus kaikista työllisistä sukupuolen mukaan 2013/12 - 2014/12, 15-74-vuotiaat, %.....	13
Liitetaulukko 13. Palkansaajat työsuhteen tyypin mukaan 2013/12 - 2014/12, 15-74-vuotiaat.....	14
Liitetaulukko 14. Palkansaajat työsuhteen tyypin mukaan 2013/12 - 2014/12, 15-74-vuotiaat, %.....	14
Liitetaulukko 15. Työttömät sukupuolen ja iän mukaan 2013/12 - 2014/12.....	15
Liitetaulukko 16. Työttömyysasteet sukupuolen ja iän mukaan 2013/12 - 2014/12.....	16
Liitetaulukko 17. Työttömyysasteet aluehallintovirastojen (AVI) mukaan 2013/12 - 2014/12, 15-74-vuotiaat.....	16
Liitetaulukko 18. Kausi- ja satunnaisvaihtelusta tasoitetut sarjat 2014/12.....	17

Liitetaulukot 2014, 4. neljännes

Liitetaulukko 19. Työvoimatutkimuksen keskeisimmät tunnusluvut sukupuolen mukaan 2013/IV - 2014/IV.....	18
Liitetaulukko 20. Väestö työmarkkina-aseman ja sukupuolen mukaan 2013/IV - 2014/IV, 15-74-vuotiaat.....	18
Liitetaulukko 21. Väestö sukupuolen ja iän mukaan 2013/IV - 2014/IV.....	19
Liitetaulukko 22. Työvoima sukupuolen ja iän mukaan 2013/IV - 2014/IV.....	20
Liitetaulukko 23. Työvoimaosuudet sukupuolen ja iän mukaan 2013/IV - 2014/IV.....	21
Liitetaulukko 24. Työlliset sukupuolen ja iän mukaan 2013/IV - 2014/IV.....	22
Liitetaulukko 25. Työllisyysasteet sukupuolen ja iän mukaan 2013/IV - 2014/IV.....	23
Liitetaulukko 26. Työlliset ammattiaseman mukaan 2013/IV - 2014/IV, 15-74-vuotiaat.....	23
Liitetaulukko 27. Työlliset työnantajasektorin mukaan 2013/IV - 2014/IV, 15-74-vuotiaat.....	24
Liitetaulukko 28. Työlliset toimialoittain (TOL 2008) 2013/IV - 2014/IV, 15-74-vuotiaat.....	25
Liitetaulukko 29. Työllisten tehdyt työtunnit toimialoittain (TOL 2008) 2013/IV - 2014/IV, 15-74-vuotiaat.....	27
Liitetaulukko 30. Työlliset aluehallintovirastojen (AVI) mukaan 2013/IV - 2014/IV, 15-74-vuotiaat.....	28
Liitetaulukko 31. Työlliset maakunnan (2011) mukaan 2013/IV - 2014/IV, 15-74-vuotiaat.....	29
Liitetaulukko 32. Osa-aikatyölliset sukupuolen mukaan 2013/IV - 2014/IV, 15-74-vuotiaat.....	29
Liitetaulukko 33. Osa-aikatyöllisten osuus kaikista työllisistä sukupuolen mukaan 2013/IV - 2014/IV, 15-74-vuotiaat, %.....	29
Liitetaulukko 34. Palkansaajat toimialoittain (TOL 2008) 2013/IV - 2014/IV, 15-74-vuotiaat.....	30
Liitetaulukko 35. Palkansaajien tehdyt työtunnit toimialoittain (TOL 2008) 2013/IV - 2014/IV, 15-74-vuotiaat.....	32

Liitetaulukko 36. Palkansaajat työsuhteen tyyppin mukaan 2013/IV - 2014/IV, 15-74-vuotiaat.....	33
Liitetaulukko 37. Palkansaajat työsuhteen tyyppin mukaan 2013/IV - 2014/IV, 15-74-vuotiaat, %.....	33
Liitetaulukko 38. Palkansaajien alle vuoden kestäneet työsuhteet työsuhteen tyyppin mukaan 2013/IV - 2014/IV, 15-74-vuotiaat.....	34
Liitetaulukko 39. Palkansaajien alle vuoden kestäneet työsuhteet työsuhteen tyyppin mukaan 2013/IV - 2014/IV, 15-74-vuotiaat, %.....	34
Liitetaulukko 40. Työttömät sukupuolen ja iän mukaan 2013/IV - 2014/IV.....	35
Liitetaulukko 41. Työttömyysaste sukupuolen ja iän mukaan 2013/IV - 2014/IV.....	36
Liitetaulukko 42. Työttömyysasteet aluehallintovirastojen (AVI) mukaan 2013/IV - 2014/IV.....	36
Liitetaulukko 43. Työttömyysasteet maakunnan (2011) mukaan 2013/IV - 2014/IV.....	37

Liitetaulukot 2014, vuosi

Liitetaulukko 44. Työvoimatutkimuksen keskeisimmät tunnusluvut sukupuolen mukaan vuosina 2012 - 2014.....	38
Liitetaulukko 45. Väestö työmarkkina-aseman ja sukupuolen mukaan vuosina 2012 - 2014, 15-74-vuotiaat.....	38
Liitetaulukko 46. Työllisyysasteet sukupuolen ja iän mukaan vuosina 2012 - 2014.....	39
Liitetaulukko 47. Työlliset koulutusasteen ja sukupuolen mukaan vuosina 2011 - 2013, 15-74-vuotiaat.....	40
Liitetaulukko 48. Työlliset toimialoittain (TOL 2008) vuosina 2012 - 2014, 15-74-vuotiaat.....	41
Liitetaulukko 49. Työllisten tehdyt työtunnit toimialoittain (TOL 2008) vuosina 2012 - 2014, 15-74-vuotiaat.....	43
Liitetaulukko 50. Työlliset työnantajasektorin ja sukupuolen mukaan vuosina 2012 - 2014, 15-74-vuotiaat.....	44
Liitetaulukko 51. Työlliset maakunnan (2011) mukaan vuosina 2012 - 2014, 15-74-vuotiaat.....	45
Liitetaulukko 52. Palkansaajat työsuhteen tyyppin ja sukupuolen mukaan vuosina 2012 - 2014, 15-74-vuotiaat.....	46
Liitetaulukko 53. Työttömyysasteet sukupuolen ja iän mukaan vuosina 2012 - 2014.....	47
Liitetaulukko 54. Työttömyysasteet maakunnan (2011) mukaan vuosina 2012 - 2014, 15-74-vuotiaat.....	48
Liitetaulukko 55. Työttömyysasteet koulutusasteen ja sukupuolen mukaan vuosina 2011 - 2013, 15-74-vuotiaat.....	49

Kuviot

Liitekuviot 2014, joulukuu

Liitekuvio 1. Työllisyysaste ja työllisyysasteen trendi 2004/12–2014/12, 15–64-vuotiaat.....	50
Liitekuvio 2. Työttömyysaste ja työttömyysasteen trendi 2004/12–2014/12, 15–74-vuotiaat.....	50
Liitekuvio 3. Työllisyysaste ja työllisyysasteen trendi 1989/01–2014/12, 15–64-vuotiaat.....	51
Liitekuvio 4. Työttömyysaste ja työttömyysasteen trendi 1989/01–2014/12, 15–74-vuotiaat.....	51
Laatuseloste: Työvoimatutkimus.....	52

Liitetaulukot 2014, joulukuu

Liitetaulukko 1. Työvoimatutkimuksen keskeisimmät tunnusluvut sukupuolen mukaan 2013/12 - 2014/12

Tunnusluku		Vuosi/Kuukausi		Muutos
		2013/12	2014/12	2013/12 - 2014/12
		Prosenttia, %	Prosenttia, %	Prosenttiyksikköä
Sukupuoli				
Työllisyysaste, 15-64-vuotiaat	Sukupuolet yhteensä	66,9	67,4	0,5
	Miehet	67,2	68,0	0,8
	Naiset	66,6	66,8	0,1
Työttömyysaste, 15-74-vuotiaat	Sukupuolet yhteensä	7,9	8,8	0,9
	Miehet	8,4	9,4	1,0
	Naiset	7,3	8,2	0,9
Työvoimaosuus, 15-74-vuotiaat	Sukupuolet yhteensä	63,9	64,5	0,6
	Miehet	65,5	66,7	1,2
	Naiset	62,3	62,3	0,0

Liitetaulukko 2. Väestö työmarkkina-aseman ja sukupuolen mukaan 2013/12 - 2014/12, 15-74-vuotiaat

Sukupuoli		Vuosi/Kuukausi		Muutos	Muutos
		2013/12	2014/12	2013/12 - 2014/12	2013/12 - 2014/12
		1000 henkeä	1000 henkeä	1000 henkeä	Prosenttia, %
Työmarkkina-asema					
Sukupuolet yhteensä	Väestö yhteensä	4 091	4 100	8	0,2
	Työvoima yhteensä	2 615	2 645	30	1,1
	- työlliset	2 409	2 413	3	0,1
	- työttömät	205	232	27	13,0
	Työvoiman ulkopuolella olevat	1 477	1 455	-22	-1,5
Miehet	Väestö yhteensä	2 050	2 055	5	0,2
	Työvoima yhteensä	1 343	1 371	28	2,1
	- työlliset	1 230	1 243	12	1,0
	- työttömät	112	128	16	14,0
	Työvoiman ulkopuolella olevat	707	684	-23	-3,3
Naiset	Väestö yhteensä	2 042	2 045	3	0,2
	Työvoima yhteensä	1 272	1 274	2	0,1
	- työlliset	1 179	1 170	-9	-0,8
	- työttömät	93	104	11	11,8
	Työvoiman ulkopuolella olevat	769	771	1	0,2

Liitetaulukko 3. Väestö sukupuolen ja iän mukaan 2013/12 - 2014/12

		Vuosi/Kuukausi		Muutos	
		2013/12	2014/12	2013/12 - 2014/12	2013/12 - 2014/12
		1000 henkeä	1000 henkeä	1000 henkeä	Prosenttia, %
Sukupuoli	Ikäluokka				
Sukupuolet yhteensä	15-74	4 091	4 100	8	0,2
	15-64	3 501	3 485	-16	-0,5
	15-24	655	649	-6	-0,9
	25-34	690	694	4	0,6
	35-44	656	659	3	0,5
	45-54	744	736	-8	-1,1
	55-64	756	747	-9	-1,3
	65-74	590	614	24	4,1
Miehet	15-74	2 050	2 055	5	0,2
	15-64	1 773	1 764	-9	-0,5
	15-24	337	333	-4	-1,1
	25-34	354	356	2	0,4
	35-44	335	337	2	0,7
	45-54	373	370	-3	-0,9
	55-64	373	367	-6	-1,5
	65-74	277	291	14	4,9
Naiset	15-74	2 042	2 045	3	0,2
	15-64	1 729	1 722	-7	-0,4
	15-24	318	316	-2	-0,7
	25-34	336	338	2	0,7
	35-44	321	322	1	0,3
	45-54	371	366	-4	-1,2
	55-64	383	380	-4	-1,0
	65-74	313	323	11	3,4

Liitetaulukko 4. Työvoima sukupuolen ja iän mukaan 2013/12 - 2014/12

		Vuosi/Kuukausi		Muutos	
		2013/12	2014/12	2013/12 - 2014/12	2013/12 - 2014/12
		1000 henkeä	1000 henkeä	1000 henkeä	Prosenttia, %
Sukupuoli	Ikäluokka				
Sukupuolet yhteensä	15-74	2 615	2 645	30	1,1
	15-64	2 548	2 580	32	1,2
	15-24	280	297	17	6,0
	25-34	563	560	-3	-0,5
	35-44	571	585	13	2,3
	45-54	657	656	-2	-0,3
	55-64	475	482	6	1,3
	65-74	67	65	-2	-2,8
Miehet	15-74	1 343	1 371	28	2,1
	15-64	1 303	1 327	24	1,8
	15-24	138	148	10	7,2
	25-34	315	309	-5	-1,7
	35-44	302	313	11	3,5
	45-54	329	325	-4	-1,1
	55-64	219	231	12	5,6
	65-74	40	44	4	10,4
Naiset	15-74	1 272	1 274	2	0,1
	15-64	1 245	1 253	8	0,6
	15-24	142	149	7	4,9
	25-34	249	251	2	0,9
	35-44	269	272	3	1,0
	45-54	329	331	2	0,6
	55-64	256	250	-6	-2,4
	65-74	27	21	-6	-22,0

Liitetaulukko 5. Työvoimaosuudet sukupuolen ja iän mukaan 2013/12 - 2014/12

		Vuosi/Kuukausi		Muutos
		2013/12	2014/12	2013/12 - 2014/12
		Prosenttia, %	Prosenttia, %	Prosenttiyksikköä
Sukupuoli	Ikäluokka			
Sukupuolet yhteensä	15-74	63,9	64,5	0,6
	15-64	72,8	74,0	1,2
	15-24	42,8	45,8	3,0
	25-34	81,6	80,7	-0,9
	35-44	87,1	88,7	1,6
	45-54	88,3	89,1	0,7
	55-64	62,9	64,5	1,6
	65-74	11,3	10,6	-0,7
Miehet	15-74	65,5	66,7	1,2
	15-64	73,5	75,2	1,7
	15-24	41,0	44,5	3,4
	25-34	88,8	86,9	-1,9
	35-44	90,2	92,7	2,5
	45-54	88,0	87,8	-0,2
	55-64	58,7	63,0	4,3
	65-74	14,4	15,1	0,7
Naiset	15-74	62,3	62,3	0,0
	15-64	72,0	72,8	0,8
	15-24	44,6	47,1	2,5
	25-34	74,1	74,2	0,1
	35-44	83,9	84,5	0,6
	45-54	88,7	90,3	1,7
	55-64	66,9	65,9	-1,0
	65-74	8,7	6,5	-2,1

Liitetaulukko 6. Työlliset sukupuolen ja iän mukaan 2013/12 - 2014/12

		Vuosi/Kuukausi		Muutos	
		2013/12	2014/12	2013/12 - 2014/12	2013/12 - 2014/12
		1000 henkeä	1000 henkeä	1000 henkeä	Prosenttia, %
Sukupuoli	Ikäluokka				
Sukupuolet yhteensä	15-74	2 409	2 413	3	0,1
	15-64	2 343	2 348	6	0,2
	15-24	234	238	5	2,0
	25-34	510	507	-3	-0,5
	35-44	541	550	9	1,6
	45-54	616	606	-10	-1,6
	55-64	442	446	4	1,0
	65-74	67	64	-2	-3,7
Miehet	15-74	1 230	1 243	12	1,0
	15-64	1 191	1 199	8	0,7
	15-24	110	115	5	4,5
	25-34	285	281	-4	-1,5
	35-44	285	292	7	2,4
	45-54	309	299	-9	-3,1
	55-64	202	212	10	5,0
	65-74	40	44	4	10,2
Naiset	15-74	1 179	1 170	-9	-0,8
	15-64	1 152	1 149	-3	-0,2
	15-24	124	124	0	-0,3
	25-34	225	226	2	0,7
	35-44	256	258	2	0,8
	45-54	307	307	0	0,0
	55-64	240	234	-6	-2,4
	65-74	27	21	-6	-23,9

Liitetaulukko 7. Työllisyysasteet sukupuolen ja iän mukaan 2013/12 - 2014/12

		Vuosi/Kuukausi		Muutos
		2013/12	2014/12	2013/12 - 2014/12
		Prosenttia, %	Prosenttia, %	Prosenttiyksikköä
Sukupuoli	Ikäluokka			
Sukupuolet yhteensä	15-74	58,9	58,8	0,0
	15-64	66,9	67,4	0,5
	15-24	35,7	36,7	1,0
	25-34	73,9	73,1	-0,8
	35-44	82,5	83,5	0,9
	45-54	82,8	82,4	-0,4
	55-64	58,4	59,7	1,3
	65-74	11,3	10,5	-0,8
Miehet	15-74	60,0	60,5	0,5
	15-64	67,2	68,0	0,8
	15-24	32,6	34,4	1,8
	25-34	80,5	79,0	-1,5
	35-44	85,1	86,5	1,4
	45-54	82,7	80,9	-1,8
	55-64	54,2	57,8	3,6
	65-74	14,3	15,0	0,7
Naiset	15-74	57,8	57,2	-0,5
	15-64	66,6	66,8	0,1
	15-24	39,0	39,1	0,2
	25-34	66,9	67,0	0,0
	35-44	79,8	80,2	0,4
	45-54	82,9	83,9	1,0
	55-64	62,5	61,6	-0,9
	65-74	8,7	6,4	-2,3

Liitetaulukko 8. Työlliset ammattiaseman mukaan 2013/12 - 2014/12, 15-74-vuotiaat

	Vuosi/Kuukausi		Muutos	Muutos
	2013/12	2014/12	2013/12 - 2014/12	2013/12 - 2014/12
	1000 henkeä	1000 henkeä	1000 henkeä	Prosenttia, %
Ammattiasema				
Työlliset yhteensä	2 409	2 413	3	0,1
Palkansaajat yhteensä	2 084	2 061	-23	-1,1
Yrittäjät ja yrittäjäperheenjäsenet	325	351	26	8,0

Liitetaulukko 9. Työlliset työnantajasektorin mukaan 2013/12 - 2014/12, 15-74-vuotiaat

	Vuosi/Kuukausi		Muutos	Muutos
	2013/12	2014/12	2013/12 - 2014/12	2013/12 - 2014/12
	1000 henkeä	1000 henkeä	1000 henkeä	Prosenttia, %
Työnantajasektori				
Työnantajasektorit yhteensä (ml. työnantajasektori tuntematon)	2 409	2 413	3	0,1
Yksityinen sektori	1 740	1 734	-6	-0,3
Julkinen sektori	665	669	5	0,7
- valtio	143	138	-4	-3,1
- kunta	522	531	9	1,8

Liitetaulukko 10. Työlliset aluehallintovirastojen (AVI) mukaan 2013/12 - 2014/12, 15-74-vuotiaat

	Vuosi/Kuukausi		Muutos	Muutos
	2013/12	2014/12	2013/12 - 2014/12	2013/12 - 2014/12
	1000 henkeä	1000 henkeä	1000 henkeä	Prosenttia, %
Aluehallintovirasto				
Koko maa (ml. Ahvenanmaa)	2 409	2 413	3	0,1
Etelä-Suomen AVI	1 081	1 071	-10	-0,9
Lounais-Suomen AVI	297	291	-6	-2,1
Itä-Suomen AVI	231	237	6	2,8
Länsi- ja Sisä-Suomen AVI	516	524	8	1,6
Pohjois-Suomen AVI	198	195	-3	-1,4
Lapin AVI	72	78	6	8,7

Liitetaulukko 11. Osa-aikatyölliset sukupuolen mukaan 2013/12 - 2014/12, 15-74-vuotiaat

	Vuosi/Kuukausi		Muutos	Muutos
	2013/12	2014/12	2013/12 - 2014/12	2013/12 - 2014/12
	1000 henkeä	1000 henkeä	1000 henkeä	Prosenttia, %
Sukupuoli				
Sukupuolet yhteensä	380	386	7	1,8
Miehet	127	146	19	14,8
Naiset	252	240	-12	-4,7

Liitetaulukko 12. Osa-aikatyöllisten osuus kaikista työllisistä sukupuolen mukaan 2013/12 - 2014/12, 15-74-vuotiaat, %

	Vuosi/Kuukausi		Muutos
	2013/12	2014/12	2013/12 - 2014/12
	Prosenttia, %	Prosenttia, %	Prosenttiyksikköä
Sukupuoli			
Sukupuolet yhteensä	15,8	16,0	0,3
Miehet	10,4	11,8	1,4
Naiset	21,4	20,5	-0,8

Liitetaulukko 13. Palkansaajat työsuhteen tyypin mukaan 2013/12 - 2014/12, 15-74-vuotiaat

	Vuosi/Kuukausi		Muutos	
	2013/12	2014/12	2013/12 - 2014/12	2013/12 - 2014/12
	1000 henkeä	1000 henkeä	1000 henkeä	Prosenttia, %
Työsuhte				
Palkansaajat yhteensä	2 084	2 061	-23	-1,1
- jatkuva kokoaikatyö	1 560	1 557	-2	-0,2
- jatkuva osa-aikatyö	215	227	12	5,4
- määräaikainen kokoaikatyö	218	191	-27	-12,3
- määräaikainen osa-aikatyö	92	86	-6	-6,0
Määräaikainen työ yhteensä	310	277	-32	-10,4
Osa-aikainen työ yhteensä	307	313	6	2,0

Liitetaulukko 14. Palkansaajat työsuhteen tyypin mukaan 2013/12 - 2014/12, 15-74-vuotiaat, %

	Vuosi/Kuukausi		Muutos
	2013/12	2014/12	2013/12 - 2014/12
	Prosenttia, %	Prosenttia, %	Prosenttiyksikköä
Palkansaajat yhteensä	100,0	100,0	0,0
- jatkuva kokoaikatyö	74,8	75,6	0,7
- jatkuva osa-aikatyö	10,3	11,0	0,7
- määräaikainen kokoaikatyö	10,4	9,3	-1,2
- määräaikainen osa-aikatyö	4,4	4,2	-0,2
Määräaikainen työ yhteensä	14,9	13,5	-1,4
Osa-aikainen työ yhteensä	14,7	15,2	0,5

Liitetaulukko 15. Työttömät sukupuolen ja iän mukaan 2013/12 - 2014/12

		Vuosi/Kuukausi		Muutos	
		2013/12	2014/12	2013/12 - 2014/12	2013/12 - 2014/12
		1000 henkeä	1000 henkeä	1000 henkeä	Prosenttia, %
Sukupuoli	Ikäluokka				
Sukupuolet yhteensä	15-74	205	232	27	13,0
	15-64	205	231	26	12,7
	15-24	47	59	12	26,2
	25-34	53	53	0	-0,7
	35-44	30	35	5	15,0
	45-54	41	49	8	19,2
	55-64	34	36	2	5,5
Miehet	15-74	112	128	16	14,0
	15-64	112	128	16	13,9
	15-24	29	33	5	17,2
	25-34	29	28	-1	-3,4
	35-44	17	21	4	21,6
	45-54	20	26	6	28,4
	55-64	17	19	2	13,4
Naiset	15-74	93	104	11	11,8
	15-64	93	104	10	11,3
	15-24	18	25	7	40,5
	25-34	24	25	1	2,5
	35-44	13	14	1	6,1
	45-54	21	23	2	10,4
	55-64	17	16	0	-2,4

Liitetaulukko 16. Työttömyysasteet sukupuolen ja iän mukaan 2013/12 - 2014/12

		Vuosi/Kuukausi		Muutos
		2013/12	2014/12	2013/12 - 2014/12
		Prosenttia, %	Prosenttia, %	Prosenttiyksikköä
Sukupuoli	Ikäluokka			
Sukupuolet yhteensä	15-74	7,9	8,8	0,9
	15-64	8,1	9,0	0,9
	15-24	16,6	19,8	3,2
	25-34	9,5	9,4	0,0
	35-44	5,3	6,0	0,7
	45-54	6,3	7,5	1,2
	55-64	7,1	7,4	0,3
Miehet	15-74	8,4	9,4	1,0
	15-64	8,6	9,6	1,0
	15-24	20,7	22,6	1,9
	25-34	9,3	9,1	-0,2
	35-44	5,7	6,7	1,0
	45-54	6,1	7,9	1,8
	55-64	7,7	8,3	0,6
Naiset	15-74	7,3	8,2	0,9
	15-64	7,5	8,3	0,8
	15-24	12,7	17,0	4,3
	25-34	9,7	9,8	0,2
	35-44	4,8	5,1	0,2
	45-54	6,5	7,1	0,6
	55-64	6,5	6,5	0,0

Liitetaulukko 17. Työttömyysasteet aluehallintovirastojen (AVI) mukaan 2013/12 - 2014/12, 15-74-vuotiaat

	Vuosi/Kuukausi		Muutos
	2013/12	2014/12	2013/12 - 2014/12
	Prosenttia, %	Prosenttia, %	Prosenttiyksikköä
Aluehallintovirasto			
Koko maa (ml. Ahvenanmaa)	7,9	8,8	0,9
Etelä-Suomen AVI	6,6	8,0	1,4
Lounais-Suomen AVI	7,7	9,8	2,1
Itä-Suomen AVI	9,0	8,8	-0,2
Länsi- ja Sisä-Suomen AVI	8,2	9,2	1,0
Pohjois-Suomen AVI	11,0	10,3	-0,6
Lapin AVI	.	.	.

Liitetaulukko 18. Kausi- ja satunnaisvaihtelusta tasoitetut sarjat 2014/12

	Työlliset	Työllisyysaste, 15-64-vuotiaat	Työttömät	Työttömät työnhakijat (TEM)	Työttömyysaste, 15-74-vuotiaat	Työttömyysaste, 15-24-vuotiaat
	1000 henkeä	Prosenttia, %	1000 henkeä	1000 henkeä	Prosenttia, %	Prosenttia, %
2012/12	2 471	68,8	212	272	7,9	19,3
2013/01	2 467	68,7	215	276	8,1	19,4
2013/02	2 464	68,7	218	280	8,2	19,5
2013/03	2 462	68,6	219	284	8,3	19,8
2013/04	2 461	68,6	219	287	8,3	20,1
2013/05	2 460	68,6	217	289	8,4	20,2
2013/06	2 459	68,6	213	292	8,5	20,0
2013/07	2 456	68,5	212	296	8,5	19,7
2013/08	2 452	68,4	215	300	8,6	19,8
2013/09	2 448	68,4	219	302	8,6	19,8
2013/10	2 448	68,4	222	305	8,6	19,6
2013/11	2 449	68,4	224	307	8,6	19,5
2013/12	2 450	68,4	224	310	8,6	19,6
2014/01	2 450	68,4	224	311	8,5	19,9
2014/02	2 449	68,4	226	313	8,6	20,2
2014/03	2 449	68,4	227	315	8,6	20,3
2014/04	2 448	68,4	227	317	8,6	20,1
2014/05	2 446	68,3	229	321	8,5	19,8
2014/06	2 444	68,3	229	325	8,5	19,8
2014/07	2 444	68,3	229	327	8,5	19,8
2014/08	2 445	68,3	231	329	8,6	19,9
2014/09	2 447	68,3	236	332	8,8	20,4
2014/10	2 447	68,3	240	335	8,9	21,0
2014/11	2 447	68,3	243	339	9,1	21,6
2014/12	2 448	68,3	247	343	9,2	21,9

Liitetaulukot 2014, 4. neljännes

Liitetaulukko 19. Työvoimatutkimuksen keskeisimmät tunnusluvut sukupuolen mukaan 2013/IV - 2014/IV

Tunnusluku		Vuosi/Neljännes		Muutos
		2013/IV	2014/IV	2013/IV - 2014/IV
		Prosenttia, %	Prosenttia, %	Prosenttiyksikköä
	Sukupuoli			
Työllisyysaste, 15-64-vuotiaat	Sukupuolet yhteensä	67,6	67,4	-0,2
	Miehet	68,1	68,0	-0,1
	Naiset	67,0	66,8	-0,2
Työttömyysaste, 15-74-vuotiaat	Sukupuolet yhteensä	7,7	8,4	0,7
	Miehet	8,1	9,2	1,1
	Naiset	7,3	7,6	0,2
Työvoimaosuus, 15-74-vuotiaat	Sukupuolet yhteensä	64,2	64,4	0,2
	Miehet	66,0	66,7	0,7
	Naiset	62,3	62,1	-0,2

Liitetaulukko 20. Väestö työmarkkina-aseman ja sukupuolen mukaan 2013/IV - 2014/IV, 15-74-vuotiaat

Sukupuoli		Vuosi/Neljännes		Muutos	Muutos
		2013/IV	2014/IV	2013/IV - 2014/IV	2013/IV - 2014/IV
		1000 henkeä	1000 henkeä	1000 henkeä	Prosenttia, %
	Työmarkkina-asema				
Sukupuolet yhteensä	Väestö yhteensä	4 091	4 099	8	0,2
	Työvoima yhteensä	2 625	2 640	15	0,6
	- työlliset	2 422	2 418	-5	-0,2
	- työttömät	203	223	20	9,7
	Työvoiman ulkopuolella olevat	1 466	1 459	-7	-0,5
Miehet	Väestö yhteensä	2 050	2 054	5	0,2
	Työvoima yhteensä	1 353	1 370	18	1,3
	- työlliset	1 243	1 244	1	0,1
	- työttömät	110	126	17	15,2
	Työvoiman ulkopuolella olevat	697	684	-13	-1,8
Naiset	Väestö yhteensä	2 041	2 045	3	0,2
	Työvoima yhteensä	1 273	1 270	-2	-0,2
	- työlliset	1 179	1 174	-5	-0,5
	- työttömät	93	96	3	3,1
	Työvoiman ulkopuolella olevat	769	775	6	0,8

Liitetaulukko 21. Väestö sukupuolen ja iän mukaan 2013/IV - 2014/IV

		Vuosi/Neljännes		Muutos	
		2013/IV	2014/IV	2013/IV - 2014/IV	2013/IV - 2014/IV
		1000 henkeä	1000 henkeä	1000 henkeä	Prosenttia, %
Sukupuoli	Ikäluokka				
Sukupuolet yhteensä	15-74	4 091	4 099	8	0,2
	15-64	3 502	3 486	-16	-0,5
	15-24	655	650	-5	-0,8
	25-34	690	694	4	0,6
	35-44	656	658	3	0,4
	45-54	744	737	-8	-1,0
	55-64	757	747	-10	-1,3
	65-74	589	613	24	4,1
Miehet	15-74	2 050	2 054	5	0,2
	15-64	1 773	1 764	-8	-0,5
	15-24	336	333	-3	-0,8
	25-34	354	356	2	0,5
	35-44	335	337	2	0,5
	45-54	374	371	-4	-1,0
	55-64	373	368	-5	-1,3
	65-74	277	290	13	4,7
Naiset	15-74	2 041	2 045	3	0,2
	15-64	1 730	1 722	-8	-0,5
	15-24	320	317	-3	-0,8
	25-34	336	338	2	0,7
	35-44	321	322	1	0,3
	45-54	370	366	-4	-1,0
	55-64	384	379	-5	-1,2
	65-74	312	323	11	3,6

Liitetaulukko 22. Työvoima sukupuolen ja iän mukaan 2013/IV - 2014/IV

		Vuosi/Neljännes		Muutos	
		2013/IV	2014/IV	2013/IV - 2014/IV	2013/IV - 2014/IV
		1000 henkeä	1000 henkeä	1000 henkeä	Prosenttia, %
Sukupuoli	Ikäluokka				
Sukupuolet yhteensä	15-74	2 625	2 640	15	0,6
	15-64	2 570	2 573	3	0,1
	15-24	292	292	-0	0,0
	25-34	568	563	-5	-1,0
	35-44	577	580	3	0,5
	45-54	658	655	-3	-0,4
	55-64	474	482	8	1,7
	65-74	56	68	12	21,9
Miehet	15-74	1 353	1 370	18	1,3
	15-64	1 317	1 327	9	0,7
	15-24	140	147	7	4,9
	25-34	313	310	-3	-1,1
	35-44	306	309	3	0,9
	45-54	332	328	-4	-1,1
	55-64	226	233	7	3,0
	65-74	35	44	8	23,3
Naiset	15-74	1 273	1 270	-2	-0,2
	15-64	1 252	1 246	-6	-0,5
	15-24	152	145	-7	-4,5
	25-34	255	253	-2	-0,8
	35-44	271	272	0	0,1
	45-54	326	327	1	0,3
	55-64	248	249	1	0,5
	65-74	20	24	4	19,5

Liitetaulukko 23. Työvoimaosuudet sukupuolen ja iän mukaan 2013/IV - 2014/IV

		Vuosi/Neljännes		Muutos
		2013/IV	2014/IV	2013/IV - 2014/IV
		Prosenttia, %	Prosenttia, %	Prosenttiyksikköä
Sukupuoli	Ikäluokka			
Sukupuolet yhteensä	15-74	64,2	64,4	0,2
	15-64	73,4	73,8	0,4
	15-24	44,6	45,0	0,4
	25-34	82,4	81,1	-1,2
	35-44	88,0	88,1	0,1
	45-54	88,4	88,9	0,5
	55-64	62,6	64,5	1,9
	65-74	9,5	11,1	1,6
Miehet	15-74	66,0	66,7	0,7
	15-64	74,3	75,2	0,9
	15-24	41,8	44,2	2,4
	25-34	88,4	87,1	-1,3
	35-44	91,3	91,6	0,3
	45-54	88,6	88,5	-0,1
	55-64	60,6	63,2	2,7
	65-74	12,8	15,0	2,3
Naiset	15-74	62,3	62,1	-0,2
	15-64	72,4	72,4	0,0
	15-24	47,6	45,8	-1,8
	25-34	76,0	74,9	-1,1
	35-44	84,6	84,4	-0,2
	45-54	88,2	89,3	1,1
	55-64	64,6	65,7	1,1
	65-74	6,5	7,5	1,0

Liitetaulukko 24. Työlliset sukupuolen ja iän mukaan 2013/IV - 2014/IV

		Vuosi/Neljännes		Muutos	
		2013/IV	2014/IV	2013/IV - 2014/IV	2013/IV - 2014/IV
		1000 henkeä	1000 henkeä	1000 henkeä	Prosenttia, %
Sukupuoli	Ikäluokka				
Sukupuolet yhteensä	15-74	2 422	2 418	-5	-0,2
	15-64	2 367	2 351	-17	-0,7
	15-24	245	237	-8	-3,2
	25-34	518	512	-6	-1,2
	35-44	543	545	2	0,4
	45-54	619	612	-7	-1,2
	55-64	442	445	3	0,7
	65-74	55	67	12	21,9
Miehet	15-74	1 243	1 244	1	0,1
	15-64	1 208	1 200	-8	-0,6
	15-24	115	117	2	1,5
	25-34	287	281	-6	-2,1
	35-44	288	288	0	0,1
	45-54	309	303	-7	-2,1
	55-64	209	212	3	1,5
	65-74	35	43	8	23,9
Naiset	15-74	1 179	1 174	-5	-0,5
	15-64	1 159	1 150	-9	-0,8
	15-24	130	120	-10	-7,4
	25-34	231	231	-0	-0,2
	35-44	256	257	2	0,7
	45-54	310	309	-1	-0,2
	55-64	233	233	-0	-0,1
	65-74	20	24	4	18,4

Liitetaulukko 25. Työllisyysasteet sukupuolen ja iän mukaan 2013/IV - 2014/IV

		Vuosi/Neljännes		Muutos
		2013/IV	2014/IV	2013/IV - 2014/IV
		Prosenttia, %	Prosenttia, %	Prosenttiyksikköä
Sukupuoli	Ikäluokka			
Sukupuolet yhteensä	15-74	59,2	59,0	-0,2
	15-64	67,6	67,4	-0,2
	15-24	37,4	36,5	-0,9
	25-34	75,1	73,7	-1,3
	35-44	82,8	82,8	0,0
	45-54	83,2	83,0	-0,1
	55-64	58,4	59,5	1,1
	65-74	9,4	11,0	1,6
Miehet	15-74	60,6	60,5	-0,1
	15-64	68,1	68,0	-0,1
	15-24	34,3	35,1	0,8
	25-34	81,0	78,9	-2,0
	35-44	85,8	85,5	-0,4
	45-54	82,6	81,7	-0,9
	55-64	56,0	57,6	1,6
	65-74	12,6	14,9	2,3
Naiset	15-74	57,8	57,4	-0,4
	15-64	67,0	66,8	-0,2
	15-24	40,6	38,0	-2,7
	25-34	68,9	68,3	-0,6
	35-44	79,7	80,0	0,3
	45-54	83,7	84,4	0,7
	55-64	60,7	61,4	0,7
	65-74	6,5	7,4	0,9

Liitetaulukko 26. Työlliset ammattiaseman mukaan 2013/IV - 2014/IV, 15-74-vuotiaat

	Vuosi/Neljännes		Muutos	Muutos
	2013/IV	2014/IV	2013/IV - 2014/IV	2013/IV - 2014/IV
	1000 henkeä	1000 henkeä	1000 henkeä	Prosenttia, %
Ammattiasema				
Työlliset yhteensä	2 422	2 418	-5	-0,2
Palkansaajat yhteensä	2 094	2 072	-22	-1,0
Yrittäjät ja yrittäjäperheenjäsenet	329	346	17	5,3

Liitetaulukko 27. Työlliset työnantajasektorin mukaan 2013/IV - 2014/IV, 15-74-vuotiaat

	Vuosi/Neljäsnes		Muutos	
	2013/IV	2014/IV	2013/IV - 2014/IV	2013/IV - 2014/IV
	1000 henkeä	1000 henkeä	1000 henkeä	Prosenttia, %
Työnantajasektori				
Työnantajasektorit yhteensä (ml. työnantajasektori tuntematon)	2 422	2 418	-5	-0,2
Yksityinen sektori	1 747	1 733	-14	-0,8
Julkinen sektori	668	676	8	1,1
- valtio	137	135	-3	-2,0
- kunta	531	541	10	1,9

Liitetaulukko 28. Työlliset toimialoittain (TOL 2008) 2013/IV - 2014/IV, 15-74-vuotiaat

		Vuosi/Neljännes		Muutos	Muutos
		2013/IV	2014/IV	2013/IV - 2014/IV	2013/IV - 2014/IV
		1000 henkeä	1000 henkeä	1000 henkeä	Prosenttia, %
Toimiala	TOL 2008				
Toimialat yhteensä	00-99	2 422	2 418	-5	-0,2
A, B Maa-, metsä- ja kalatalous; kaivostoiminta	01-09	104	106	2	1,5
Maatalous	01	73	73	-0	-0,4
C Teollisuus	10-33	342	326	-16	-4,8
Elintarvikkeiden, tekstiilien ja vaatteiden valmistus	10-15	48	45	-3	-6,3
Sahatavaran ja paperin sekä paperituotteiden valmistus; painaminen ja jäljentäminen	16-18	48	48	0	0,9
Kemikaalien, lääkkeiden yms. valmistus	19-23	48	44	-4	-8,0
Metallien jalostus; metallituotteiden valmistus (pl. koneet ja laitteet)	24-25	58	53	-6	-9,4
Elektronisten ja optisten tuotteiden, sähkölaitteiden, koneiden ja kulkuneuvojen valmistus	26-30	107	104	-4	-3,5
Huonekalujen ym. valmistus; koneiden ja laitteiden huolto ja asennus	31-33	33	32	-1	-1,6
D, E Sähkö-, kaasu-, lämpö-, vesi-, viemäri- ja jätevesihuolto	35-39	27	26	-1	-4,7
F Rakentaminen	41-43	174	166	-8	-4,4
Talonrakentaminen	41	64	61	-3	-5,0
Erikoistunut rakennustoiminta	43	89	87	-2	-2,0
G Tukku- ja vähittäiskauppa; moottoriajoneuvojen ja moottoripyörien korjaus	45-47	282	276	-6	-2,0
Moottoriajoneuvojen tukku- ja vähittäiskauppa sekä korjaus	45	41	45	4	9,0
Tukkukauppa (pl. moottoriajoneuvojen kauppa)	46	88	78	-10	-11,1
Vähittäiskauppa (pl. moottoriajoneuvojen kauppa)	47	153	153	0	0,2
H Kuljetus ja varastointi	49-53	139	140	0	0,2
Maa-, vesi- ja ilmailu	49-51	90	91	1	0,7
Varastointi ja liikennettä palveleva toiminta; posti- ja kuriiritoiminta	52-53	49	49	-0	-0,6
I Majoitus- ja ravitsemistoiminta	55-56	80	81	1	0,9
J Informaatio ja viestintä	58-63	102	100	-2	-2,3
K, L Rahoitus- ja vakuutustoiminta; kiinteistöala	64-68	75	71	-4	-5,3
M Ammatillinen, tieteellinen ja tekninen toiminta	69-75	166	172	6	3,8
Arkkitehti- ja insinööripalvelut; tekninen testaus ja analysointi	71	62	62	-1	-1,2
N Hallinto- ja tukipalvelutoiminta	77-82	95	104	9	9,5
Kiinteistön- ja maisemanhoito	81	58	64	6	9,9
O Julkinen hallinto ja maanpuolustus; pakollinen sosiaalivakuutus	84	107	104	-4	-3,3
P Koulutus	85	183	188	4	2,4
Q Terveys- ja sosiaalipalvelut	86-88	400	401	1	0,2
Terveyspalvelut	86	183	179	-4	-2,1
Sosiaalihuollon laitospalvelut	87	86	91	6	6,7
Sosiaalihuollon avopalvelut	88	131	130	-1	-0,9
R Taiteet, viihde ja virkistys	90-93	59	64	4	7,3
S-U Muu palvelutoiminta yms.	94-99	77	85	8	9,7

		Vuosi/Neljännes		Muutos	Muutos
		2013/IV	2014/IV	2013/IV - 2014/IV	2013/IV - 2014/IV
		1000 henkeä	1000 henkeä	1000 henkeä	Prosenttia, %
X Toimiala tuntematon	00	8	10	.	.

Liitetaulukko 29. Työllisten tehdyt työtunnit toimialoittain (TOL 2008) 2013/IV - 2014/IV, 15-74-vuotiaat

	TOL 2008	Vuosi/Neljäsnes		Muutos	
		2013/IV	2014/IV	2013/IV - 2014/IV	2013/IV - 2014/IV
		Miljoonaa tuntia	Miljoonaa tuntia	Miljoonaa tuntia	Prosenttia, %
Toimiala	TOL 2008				
Toimialat yhteensä	00-99	1010,8	1027,0	16,2	1,6
A, B Maa-, metsä- ja kalatalous; kaivostoiminta	01-09	50,0	49,7	-0,2	-0,5
Maatalous	01	36,4	35,1	-1,3	-3,5
C Teollisuus	10-33	151,9	148,8	-3,1	-2,1
Elintarvikkeiden, tekstiilien ja vaatteiden valmistus	10-15	20,7	19,7	-1,0	-5,0
Sahatavaran ja paperin sekä paperituotteiden valmistus; painaminen ja jäljentäminen	16-18	21,1	21,6	0,5	2,5
Kemikaalien, lääkkeiden yms. valmistus	19-23	21,2	19,8	-1,4	-6,5
Metallien jalostus; metallituotteiden valmistus (pl. koneet ja laitteet)	24-25	26,2	24,9	-1,3	-5,0
Elektronisten ja optisten tuotteiden, sähkölaitteiden, koneiden ja kulkuneuvojen valmistus	26-30	48,8	47,9	-0,9	-1,9
Huonekalujen ym. valmistus; koneiden ja laitteiden huolto ja asennus	31-33	13,9	14,9	1,0	7,0
D, E Sähkö-, kaasu-, lämpö-, vesi-, viemäri- ja jätevesihuolto	35-39	12,0	11,8	-0,2	-1,9
F Rakentaminen	41-43	78,1	77,3	-0,8	-1,0
Talonrakentaminen	41	28,3	28,0	-0,4	-1,3
Erikoistunut rakennustoiminta	43	41,0	40,6	-0,3	-0,8
G Tukku- ja vähittäiskauppa; moottoriajoneuvojen ja moottoripyörien korjaus	45-47	116,5	116,1	-0,4	-0,4
Moottoriajoneuvojen tukku- ja vähittäiskauppa sekä korjaus	45	18,9	19,8	1,0	5,1
Tukkukauppa (pl. moottoriajoneuvojen kauppa)	46	39,4	37,2	-2,2	-5,5
Vähittäiskauppa (pl. moottoriajoneuvojen kauppa)	47	58,3	59,1	0,8	1,3
H Kuljetus ja varastointi	49-53	61,3	61,7	0,5	0,8
Maa-, vesi- ja ilmaliikenne	49-51	41,5	42,6	1,1	2,7
Varastointi ja liikennettä palveleva toiminta; posti- ja kuriiritoiminta	52-53	19,8	19,1	-0,6	-3,2
I Majoitus- ja ravitsemistoiminta	55-56	32,5	31,0	-1,5	-4,6
J Informaatio ja viestintä	58-63	45,6	46,2	0,6	1,3
K, L Rahoitus- ja vakuutustoiminta; kiinteistöala	64-68	32,3	30,6	-1,6	-5,1
M Ammatillinen, tieteellinen ja tekninen toiminta	69-75	68,2	73,9	5,7	8,3
Arkkitehti- ja insinööripalvelut; tekninen testaus ja analysointi	71	26,0	26,2	0,3	1,1
N Hallinto- ja tukipalvelutoiminta	77-82	37,6	43,4	5,8	15,5
Kiinteistön- ja maisemanhoito	81	21,9	26,3	4,4	20,3
O Julkinen hallinto ja maanpuolustus; pakollinen sosiaalivakuutus	84	44,6	43,4	-1,2	-2,8
P Koulutus	85	71,3	71,4	0,1	0,2

		Vuosi/Neljännes		Muutos	Muutos
		2013/IV	2014/IV	2013/IV - 2014/IV	2013/IV - 2014/IV
		Miljoonaa tuntia	Miljoonaa tuntia	Miljoonaa tuntia	Prosenttia, %
Q Terveys- ja sosiaalipalvelut	86-88	157,3	163,0	5,7	3,6
Terveyspalvelut	86	71,5	72,0	0,5	0,7
Sosiaalihuollon laitospalvelut	87	35,2	39,3	4,0	11,5
Sosiaalihuollon avopalvelut	88	50,6	51,7	1,1	2,2
R Taiteet, viihde ja virkistys	90-93	20,2	22,7	2,5	12,6
S-U Muu palvelutoiminta yms.	94-99	28,2	32,8	4,6	16,3
X Toimiala tuntematon	00	3,3	3,1	.	.

Liitetaulukko 30. Työlliset aluehallintovirastojen (AVI) mukaan 2013/IV - 2014/IV, 15-74-vuotiaat

	Vuosi/Neljännes		Muutos	Muutos
	2013/IV	2014/IV	2013/IV - 2014/IV	2013/IV - 2014/IV
	1000 henkeä	1000 henkeä	1000 henkeä	Prosenttia, %
Aluehallintovirasto				
Koko maa (ml. Ahvenanmaa)	2 422	2 418	-5	-0,2
Etelä-Suomen AVI	1 076	1 072	-3	-0,3
Lounais-Suomen AVI	304	295	-9	-3,0
Itä-Suomen AVI	233	234	1	0,6
Länsi- ja Sisä-Suomen AVI	526	531	5	1,0
Pohjois-Suomen AVI	197	195	-2	-1,2
Lapin AVI	71	74	3	4,1

Liitetaulukko 31. Työlliset maakunnan (2011) mukaan 2013/IV - 2014/IV, 15-74-vuotiaat

	Vuosi/Neljännes		Muutos	
	2013/IV	2014/IV	2013/IV - 2014/IV	2013/IV - 2014/IV
	1000 henkeä	1000 henkeä	1000 henkeä	Prosenttia, %
Maakunta				
Koko maa (ml. Ahvenanmaa)	2 422	2 418	-5	-0,2
Uusimaa	788	789	1	0,1
Varsinais-Suomi	206	202	-4	-2,0
Satakunta	98	93	-5	-5,3
Kanta-Häme	75	77	1	1,4
Pirkanmaa	218	220	2	0,8
Päijät-Häme	85	83	-3	-3,2
Kymenlaakso	71	69	-2	-2,5
Etelä-Karjala	56	55	-1	-1,1
Etelä-Savo	61	62	0	0,6
Pohjois-Savo	108	106	-2	-2,0
Pohjois-Karjala	64	67	3	4,8
Keski-Suomi	110	116	6	5,4
Etelä-Pohjanmaa	83	86	3	3,4
Pohjanmaa	84	80	-4	-4,6
Keski-Pohjanmaa	30	29	-1	-4,0
Pohjois-Pohjanmaa	167	167	-1	-0,4
Kainuu	30	28	-2	-5,3
Lappi	71	74	3	4,1

Liitetaulukko 32. Osa-aikatyölliset sukupuolen mukaan 2013/IV - 2014/IV, 15-74-vuotiaat

	Vuosi/Neljännes		Muutos	
	2013/IV	2014/IV	2013/IV - 2014/IV	2013/IV - 2014/IV
	1000 henkeä	1000 henkeä	1000 henkeä	Prosenttia, %
Sukupuoli				
Sukupuolet yhteensä	390	393	4	0,9
Miehet	140	149	9	6,6
Naiset	250	244	-6	-2,2

Liitetaulukko 33. Osa-aikatyöllisten osuus kaikista työllisistä sukupuolen mukaan 2013/IV - 2014/IV, 15-74-vuotiaat, %

	Vuosi/Neljännes		Muutos
	2013/IV	2014/IV	2013/IV - 2014/IV
	Prosenttia, %	Prosenttia, %	Prosenttiyksikköä
Sukupuoli			
Sukupuolet yhteensä	16,1	16,3	0,2
Miehet	11,3	12,0	0,7
Naiset	21,2	20,8	-0,4

Liitetaulukko 34. Palkansaajat toimialoittain (TOL 2008) 2013/IV - 2014/IV, 15-74-vuotiaat

		Vuosi/Neljännes		Muutos	Muutos
		2013/IV	2014/IV	2013/IV - 2014/IV	2013/IV - 2014/IV
		1000 henkeä	1000 henkeä	1000 henkeä	Prosenttia, %
Toimiala	TOL 2008				
Toimialat yhteensä	00-99	2 094	2 072	-22	-1,0
A, B Maa-, metsä- ja kalatalous; kaivostoiminta	01-09	35	34	-1	-3,3
Maatalous	01	15	15	0	2,0
C Teollisuus	10-33	321	304	-16	-5,1
Elintarvikkeiden, tekstiilien ja vaatteiden valmistus	10-15	44	42	-2	-4,6
Sahatavaran ja paperin sekä paperituotteiden valmistus; painaminen ja jäljentäminen	16-18	45	45	0	0,3
Kemikaalien, lääkkeiden yms. valmistus	19-23	46	42	-4	-9,2
Metallien jalostus; metallituotteiden valmistus (pl. koneet ja laitteet)	24-25	53	47	-6	-12,0
Elektronisten ja optisten tuotteiden, sähkölaitteiden, koneiden ja kulkuneuvojen valmistus	26-30	105	102	-3	-2,7
Huonekalujen ym. valmistus; koneiden ja laitteiden huolto ja asennus	31-33	28	27	-1	-4,1
D, E Sähkö-, kaasu-, lämpö-, vesi-, viemäri- ja jätevesihuolto	35-39	26	25	-1	-4,8
F Rakentaminen	41-43	133	123	-10	-7,5
Talonrakentaminen	41	47	42	-4	-8,9
Erikoistunut rakennustoiminta	43	67	64	-3	-4,2
G Tukku- ja vähittäiskauppa; moottoriajoneuvojen ja moottoripyörien korjaus	45-47	247	238	-8	-3,3
Moottoriajoneuvojen tukku- ja vähittäiskauppa sekä korjaus	45	33	35	2	5,9
Tukkukauppa (pl. moottoriajoneuvojen kauppa)	46	76	69	-7	-9,1
Vähittäiskauppa (pl. moottoriajoneuvojen kauppa)	47	137	134	-3	-2,4
H Kuljetus ja varastointi	49-53	119	119	-0	-0,1
Maa-, vesi- ja ilmailu	49-51	71	71	1	0,9
Varastointi ja liikennettä palveleva toiminta; posti- ja kuriiritoiminta	52-53	48	47	-1	-1,6
I Majoitus- ja ravitsemistoiminta	55-56	70	68	-2	-2,8
J Informaatio ja viestintä	58-63	93	89	-3	-3,6
K, L Rahoitus- ja vakuutus toiminta; kiinteistöala	64-68	68	64	-4	-5,5
M Ammatillinen, tieteellinen ja tekninen toiminta	69-75	126	132	6	4,8
Arkkitehti- ja insinööripalvelut; tekninen testaus ja analysointi	71	53	54	1	2,4
N Hallinto- ja tukipalvelutoiminta	77-82	84	92	8	9,2
Kiinteistön- ja maisemanhoito	81	51	55	5	9,1
O Julkinen hallinto ja maanpuolustus; pakollinen sosiaalivakuutus	84	107	104	-4	-3,3
P Koulutus	85	180	184	4	2,2
Q Terveys- ja sosiaalipalvelut	86-88	377	378	1	0,4
Terveyspalvelut	86	168	164	-4	-2,3
Sosiaalihuollon laitospalvelut	87	84	90	6	7,2
Sosiaalihuollon avopalvelut	88	126	125	-1	-0,6
R Taiteet, viihde ja virkistys	90-93	45	47	3	5,7
S-U Muu palvelutoiminta yms.	94-99	56	62	6	10,1

		Vuosi/Neljännes		Muutos	Muutos
		2013/IV	2014/IV	2013/IV - 2014/IV	2013/IV - 2014/IV
		1000 henkeä	1000 henkeä	1000 henkeä	Prosenttia, %
X Toimiala tuntematon	00	8	8	.	.

Liitetaulukko 35. Palkansaajien tehdyt työtunnit toimialoittain (TOL 2008) 2013/IV - 2014/IV, 15-74-vuotiaat

	TOL 2008	Vuosi/Neljännes		Muutos	Muutos
		2013/IV	2014/IV	2013/IV - 2014/IV	2013/IV - 2014/IV
		Miljoonaa tuntia	Miljoonaa tuntia	Miljoonaa tuntia	Prosenttia, %
Toimiala	TOL 2008				
Toimialat yhteensä	00-99	857,0	862,3	5,3	0,6
A, B Maa-, metsä- ja kalatalous; kaivostoiminta	01-09	17,0	16,2	-0,8	-5,0
Maatalous	01	7,5	7,0	-0,6	-7,7
C Teollisuus	10-33	141,0	137,4	-3,6	-2,5
Elintarvikkeiden, tekstiilien ja vaatteiden valmistus	10-15	18,8	18,1	-0,7	-3,7
Sahatavaran ja paperin sekä paperituotteiden valmistus; painaminen ja jäljentäminen	16-18	19,8	20,1	0,3	1,3
Kemikaalien, lääkkeiden yms. valmistus	19-23	20,1	18,3	-1,8	-8,9
Metallien jalostus; metallituotteiden valmistus (pl. koneet ja laitteet)	24-25	23,5	21,8	-1,7	-7,4
Elektronisten ja optisten tuotteiden, sähkölaitteiden, koneiden ja kulkuneuvojen valmistus	26-30	47,2	46,9	-0,4	-0,8
Huonekalujen ym. valmistus; koneiden ja laitteiden huolto ja asennus	31-33	11,4	12,2	0,8	6,7
D, E Sähkö-, kaasu-, lämpö-, vesi-, viemäri- ja jätevesihuolto	35-39	11,4	11,1	-0,2	-2,1
F Rakentaminen	41-43	58,8	56,6	-2,1	-3,6
Talonrakentaminen	41	20,0	18,8	-1,3	-6,3
Erikoistunut rakennustoiminta	43	30,5	29,9	-0,6	-1,8
G Tukku- ja vähittäiskauppa; moottoriajoneuvojen ja moottoripyörien korjaus	45-47	97,5	96,7	-0,8	-0,9
Moottoriajoneuvojen tukku- ja vähittäiskauppa sekä korjaus	45	15,0	15,3	0,3	1,8
Tukkukauppa (pl. moottoriajoneuvojen kauppa)	46	33,6	32,9	-0,6	-1,9
Vähittäiskauppa (pl. moottoriajoneuvojen kauppa)	47	48,9	48,4	-0,5	-1,0
H Kuljetus ja varastointi	49-53	50,1	49,6	-0,5	-1,0
Maa-, vesi- ja ilmaliikenne	49-51	31,0	31,3	0,3	0,9
Varastointi ja liikennettä palveleva toiminta; posti- ja kuriiritoiminta	52-53	19,1	18,3	-0,8	-4,0
I Majoitus- ja ravitsemistoiminta	55-56	27,1	23,7	-3,4	-12,6
J Informaatio ja viestintä	58-63	40,9	41,1	0,2	0,4
K, L Rahoitus- ja vakuutus toiminta; kiinteistöala	64-68	29,1	27,5	-1,6	-5,6
M Ammatillinen, tieteellinen ja tekninen toiminta	69-75	52,4	56,6	4,2	8,0
Arkkitehti- ja insinööripalvelut; tekninen testaus ja analysointi	71	21,8	22,9	1,2	5,4
N Hallinto- ja tukipalvelutoiminta	77-82	32,7	37,2	4,5	13,7
Kiinteistön- ja maisemanhoito	81	18,4	22,3	3,9	21,0
O Julkinen hallinto ja maanpuolustus; pakollinen sosiaalivakuutus	84	44,6	43,4	-1,2	-2,7
P Koulutus	85	69,3	69,7	0,4	0,6

		Vuosi/Neljännes		Muutos	Muutos
		2013/IV	2014/IV	2013/IV - 2014/IV	2013/IV - 2014/IV
		Miljoonaa tuntia	Miljoonaa tuntia	Miljoonaa tuntia	Prosenttia, %
Q Terveys- ja sosiaalipalvelut	86-88	147,6	153,6	6,0	4,1
Terveyspalvelut	86	66,0	67,0	1,0	1,6
Sosiaalihuollon laitospalvelut	87	34,2	37,7	3,5	10,3
Sosiaalihuollon avopalvelut	88	47,5	48,9	1,4	3,0
R Taiteet, viihde ja virkistys	90-93	15,1	15,9	0,8	5,3
S-U Muu palvelutoiminta yms.	94-99	19,6	23,4	3,8	19,3
X Toimiala tuntematon	00	2,9	2,7	.	.

Liitetaulukko 36. Palkansaajat työsuhteen tyypin mukaan 2013/IV - 2014/IV, 15-74-vuotiaat

	Vuosi/Neljännes		Muutos	Muutos
	2013/IV	2014/IV	2013/IV - 2014/IV	2013/IV - 2014/IV
	1000 henkeä	1000 henkeä	1000 henkeä	Prosenttia, %
Työsuhte				
Palkansaajat yhteensä	2 094	2 072	-22	-1,0
- jatkuva kokoaikatyö	1 563	1 545	-18	-1,1
- jatkuva osa-aikatyö	224	233	9	3,9
- määräaikainen kokoaikatyö	209	206	-3	-1,6
- määräaikainen osa-aikatyö	97	88	-9	-9,7
Määräaikainen työ yhteensä	307	294	-13	-4,2
Osa-aikainen työ yhteensä	321	321	-1	-0,2

Liitetaulukko 37. Palkansaajat työsuhteen tyypin mukaan 2013/IV - 2014/IV, 15-74-vuotiaat, %

	Vuosi/Neljännes		Muutos
	2013/IV	2014/IV	2013/IV - 2014/IV
	Prosenttia, %	Prosenttia, %	Prosenttiyksikköä
Työsuhte			
Palkansaajat yhteensä	100,0	100,0	0,0
- jatkuva kokoaikatyö	74,7	74,6	-0,1
- jatkuva osa-aikatyö	10,7	11,2	0,5
- määräaikainen kokoaikatyö	10,0	9,9	-0,1
- määräaikainen osa-aikatyö	4,6	4,2	-0,4
Määräaikainen työ yhteensä	14,7	14,2	-0,5
Osa-aikainen työ yhteensä	15,3	15,5	0,1

Liitetaulukko 38. Palkansaajien alle vuoden kestäneet työsuhteet työsuhteen tyyppin mukaan 2013/IV - 2014/IV, 15-74-vuotiaat

	Vuosi/Neljäsnes		Muutos	
	2013/IV	2014/IV	2013/IV - 2014/IV	2013/IV - 2014/IV
	1000 henkeä	1000 henkeä	1000 henkeä	Prosenttia, %
Työsuhde				
Palkansaajat yhteensä	390	382	-8	-2,0
- jatkuva kokoaikatyö	141	133	-8	-5,5
- jatkuva osa-aikatyö	51	56	5	9,2
- määräaikainen kokoaikatyö	128	131	3	2,4
- määräaikainen osa-aikatyö	70	62	-8	-11,5
Määräaikainen työ yhteensä	198	193	-5	-2,5
Osa-aikainen työ yhteensä	122	118	-3	-2,7

Liitetaulukko 39. Palkansaajien alle vuoden kestäneet työsuhteet työsuhteen tyyppin mukaan 2013/IV - 2014/IV, 15-74-vuotiaat, %

	Vuosi/Neljäsnes		Muutos
	2013/IV	2014/IV	2013/IV - 2014/IV
	Prosenttia, %	Prosenttia, %	Prosenttiyksikköä
Työsuhde			
Palkansaajat yhteensä	100,0	100,0	0,0
- jatkuva kokoaikatyö	36,1	34,8	-1,3
- jatkuva osa-aikatyö	13,2	14,7	1,5
- määräaikainen kokoaikatyö	32,7	34,2	1,5
- määräaikainen osa-aikatyö	18,0	16,3	-1,7
Määräaikainen työ yhteensä	50,8	50,5	-0,2
Osa-aikainen työ yhteensä	31,2	31,0	-0,2

Liitetaulukko 40. Työttömät sukupuolen ja iän mukaan 2013/IV - 2014/IV

		Vuosi/Neljäsnes		Muutos	
		2013/IV	2014/IV	2013/IV - 2014/IV	2013/IV - 2014/IV
		1000 henkeä	1000 henkeä	1000 henkeä	Prosenttia, %
Sukupuoli	Ikäluokka				
Sukupuolet yhteensä	15-74	203	223	20	9,7
	15-64	202	222	19	9,6
	15-24	47	55	8	16,6
	25-34	50	51	1	1,9
	35-44	34	35	1	3,0
	45-54	39	43	4	11,5
	55-64	32	37	5	16,2
Miehet	15-74	110	126	17	15,2
	15-64	109	126	17	15,4
	15-24	25	30	5	20,5
	25-34	26	29	3	9,7
	35-44	18	21	2	13,0
	45-54	22	25	3	13,3
	55-64	17	21	4	22,2
Naiset	15-74	93	96	3	3,1
	15-64	93	96	3	2,8
	15-24	22	25	3	12,3
	25-34	24	22	-2	-6,6
	35-44	16	14	-1	-8,7
	45-54	16	18	1	9,0
	55-64	15	16	1	9,4

Liitetaulukko 41. Työttömyysaste sukupuolen ja iän mukaan 2013/IV - 2014/IV

		Vuosi/Neljännes		Muutos
		2013/IV	2014/IV	2013/IV - 2014/IV
		Prosenttia, %	Prosenttia, %	Prosenttiyksikköä
Sukupuoli	Ikäluokka			
Sukupuolet yhteensä	15-74	7,7	8,4	0,7
	15-64	7,9	8,6	0,7
	15-24	16,2	18,8	2,7
	25-34	8,9	9,1	0,3
	35-44	5,9	6,1	0,1
	45-54	5,9	6,6	0,7
	55-64	6,7	7,7	1,0
Miehet	15-74	8,1	9,2	1,1
	15-64	8,3	9,5	1,2
	15-24	17,9	20,6	2,7
	25-34	8,4	9,3	0,9
	35-44	6,0	6,7	0,7
	45-54	6,8	7,7	1,0
	55-64	7,5	8,9	1,4
Naiset	15-74	7,3	7,6	0,2
	15-64	7,4	7,7	0,2
	15-24	14,5	17,1	2,6
	25-34	9,4	8,8	-0,6
	35-44	5,8	5,3	-0,5
	45-54	5,1	5,5	0,4
	55-64	6,0	6,5	0,5

Liitetaulukko 42. Työttömyysasteet aluehallintovirastojen (AVI) mukaan 2013/IV - 2014/IV

	Vuosi/Neljännes		Muutos
	2013/IV	2014/IV	2013/IV - 2014/IV
	Prosenttia, %	Prosenttia, %	Prosenttiyksikköä
Aluehallintovirasto			
Koko maa (ml. Ahvenanmaa)	7,7	8,4	0,7
Etelä-Suomen AVI	6,9	7,8	1,0
Lounais-Suomen AVI	7,1	9,3	2,2
Itä-Suomen AVI	9,3	9,1	-0,2
Länsi- ja Sisä-Suomen AVI	8,1	8,1	0,0
Pohjois-Suomen AVI	10,1	10,5	0,4
Lapin AVI	10,0	9,0	-1,0

Liitetaulukko 43. Työttömyysasteet maakunnan (2011) mukaan 2013/IV - 2014/IV

	Vuosi/Neljäsnes		Muutos
	2013/IV	2014/IV	2013/IV - 2014/IV
	Prosenttia, %	Prosenttia, %	Prosenttiyksikköä
Maakunta			
Koko maa (ml. Ahvenanmaa)	7,7	8,4	0,7
Uusimaa	6,7	7,3	0,6
Varsinais-Suomi	7,3	10,0	2,8
Satakunta	6,7	7,8	1,0
Kanta-Häme	6,1	7,1	1,1
Pirkanmaa	9,3	9,3	0,0
Päijät-Häme	7,8	10,2	2,4
Kymenlaakso	9,4	11,7	2,3
Etelä-Karjala	5,6	7,4	1,9
Etelä-Savo	10,9	9,6	-1,2
Pohjois-Savo	7,8	8,1	0,3
Pohjois-Karjala	10,3	10,3	0,0
Keski-Suomi	10,4	8,3	-2,1
Etelä-Pohjanmaa	6,9	7,6	0,6
Pohjanmaa	4,2	4,6	0,4
Keski-Pohjanmaa	4,3	9,4	5,0
Pohjois-Pohjanmaa	9,9	9,2	-0,7
Kainuu	11,3	17,6	6,3
Lappi	10,0	9,0	-1,0

Liitetaulukot 2014, vuosi

Liitetaulukko 44. Työvoimatutkimuksen keskeisimmät tunnusluvut sukupuolen mukaan vuosina 2012 - 2014

Tunnusluku		Vuosi			Muutos
		2012	2013	2014	2013/2014
		Prosenttia, %	Prosenttia, %	Prosenttia, %	Prosenttiyksikköä
Sukupuoli					
Työllisyysaste, 15-64-vuotiaat	Sukupuolet yhteensä	69,0	68,5	68,3	-0,2
	Miehet	69,8	69,2	68,7	-0,4
	Naiset	68,1	67,8	67,9	0,1
Työttömyysaste, 15-74-vuotiaat	Sukupuolet yhteensä	7,7	8,2	8,7	0,5
	Miehet	8,3	8,8	9,3	0,5
	Naiset	7,1	7,5	8,0	0,4
Työvoimaosuus, 15-74-vuotiaat	Sukupuolet yhteensä	66,0	65,5	65,4	-0,1
	Miehet	68,2	67,6	67,4	-0,2
	Naiset	63,8	63,4	63,4	0,1

Liitetaulukko 45. Väestö työmarkkina-aseman ja sukupuolen mukaan vuosina 2012 - 2014, 15-74-vuotiaat

Sukupuoli		Vuosi			Muutos	Muutos
		2012	2013	2014	2013/2014	2013/2014
		1000 henkeä	1000 henkeä	1000 henkeä	1000 henkeä	Prosenttia, %
Työmarkkina-asema						
Sukupuolet yhteensä	Väestö yhteensä	4 075	4 087	4 095	9	0,2
	Työvoima yhteensä	2 690	2 676	2 679	3	0,1
	- työlliset	2 483	2 457	2 447	-9	-0,4
	- työttömät	207	219	232	13	5,9
	Työvoiman ulkopuolella olevat	1 385	1 411	1 416	5	0,4
Miehet	Väestö yhteensä	2 041	2 047	2 052	5	0,2
	Työvoima yhteensä	1 392	1 383	1 383	0	0,0
	- työlliset	1 277	1 261	1 254	-7	-0,6
	- työttömät	115	122	129	7	5,7
	Työvoiman ulkopuolella olevat	648	664	669	5	0,8
Naiset	Väestö yhteensä	2 034	2 039	2 043	4	0,2
	Työvoima yhteensä	1 298	1 293	1 296	4	0,3
	- työlliset	1 206	1 195	1 193	-2	-0,2
	- työttömät	92	97	103	6	6,1
	Työvoiman ulkopuolella olevat	736	747	747	0	0,0

Liitetaulukko 46. Työllisyysasteet sukupuolen ja iän mukaan vuosina 2012 - 2014

		Vuosi			Muutos
		2012	2013	2014	2013/2014
		Prosenttia, %	Prosenttia, %	Prosenttia, %	Prosenttiyksikköä
Sukupuoli	Ikäluokka				
Sukupuolet yhteensä	15-74	60,9	60,1	59,8	-0,4
	15-64	69,0	68,5	68,3	-0,2
	15-24	40,6	40,3	40,2	-0,1
	25-34	76,8	76,3	75,1	-1,2
	35-44	84,8	83,0	82,8	-0,2
	45-54	84,2	83,6	83,3	-0,3
	55-64	58,2	58,5	59,1	0,6
	65-74	9,5	9,2	10,2	0,9
Miehet	15-74	62,6	61,6	61,1	-0,5
	15-64	69,8	69,2	68,7	-0,4
	15-24	38,7	36,9	37,6	0,7
	25-34	82,4	82,3	80,2	-2,0
	35-44	87,6	86,7	85,6	-1,1
	45-54	83,5	82,8	82,4	-0,4
	55-64	56,6	56,5	56,8	0,3
	65-74	12,8	12,3	13,7	1,4
Naiset	15-74	59,3	58,6	58,4	-0,2
	15-64	68,1	67,8	67,9	0,1
	15-24	42,6	43,8	42,8	-1,0
	25-34	70,8	70,0	69,7	-0,3
	35-44	81,9	79,2	79,9	0,7
	45-54	84,9	84,5	84,3	-0,2
	55-64	59,7	60,5	61,4	0,9
	65-74	6,6	6,5	7,0	0,5

Liitetaulukko 47. Työlliset koulutusasteen ja sukupuolen mukaan vuosina 2011 - 2013, 15-74-vuotiaat

		Vuosi			Muutos	
		2011	2012	2013	2012/2013	2012/2013
		1000 henkeä	1000 henkeä	1000 henkeä	1000 henkeä	Prosenttia, %
Sukupuoli	Koulutusaste					
Sukupuolet yhteensä	Yhteensä	2 474	2 483	2 457	-27	-1,1
	Keskiasteen koulutus (3)	1 120	1 139	1 120	-19	-1,7
	Korkea-aste yhteensä (5,6,7,8)	997	1 003	1 025	22	2,2
	- alin korkea-aste (5)	351	326	308	-18	-5,5
	- alempi korkeakouluaste (6)	315	335	355	20	6,0
	- ylempi korkeakoulu- tai tutkijakoulutusaste (7,8)	331	342	362	19	5,7
	Ei perusasteen jälkeistä koulutusta tai koulutusaste tuntematon	357	342	312	-29	-8,6
Miehet	Yhteensä	1 278	1 277	1 261	-16	-1,2
	Keskiasteen koulutus (3)	622	632	623	-9	-1,4
	Korkea-aste yhteensä (5,6,7,8)	438	438	449	11	2,6
	- alin korkea-aste (5)	134	122	116	-6	-5,2
	- alempi korkeakouluaste (6)	147	157	165	8	5,1
	- ylempi korkeakoulu- tai tutkijakoulutusaste (7,8)	157	158	168	10	6,2
	Ei perusasteen jälkeistä koulutusta tai koulutusaste tuntematon	217	208	189	-18	-8,8
Naiset	Yhteensä	1 196	1 206	1 195	-11	-0,9
	Keskiasteen koulutus (3)	498	507	497	-10	-2,0
	Korkea-aste yhteensä (5,6,7,8)	558	565	575	10	1,8
	- alin korkea-aste (5)	217	203	192	-12	-5,7
	- alempi korkeakouluaste (6)	168	178	190	12	6,9
	- ylempi korkeakoulu- tai tutkijakoulutusaste (7,8)	173	184	193	10	5,2
	Ei perusasteen jälkeistä koulutusta tai koulutusaste tuntematon	139	134	123	-11	-8,2

Liitetaulukko 48. Työlliset toimialoittain (TOL 2008) vuosina 2012 - 2014, 15-74-vuotiaat

		Vuosi			Muutos	
		2012	2013	2014	2013/2014	2013/2014
		1000 henkeä	1000 henkeä	1000 henkeä	1000 henkeä	Prosenttia, %
Toimiala	TOL 2008					
Toimialat yhteensä	00-99	2 483	2 457	2 447	-9	-0,4
A, B Maa-, metsä- ja kalatalous; kaivostoiminta	01-09	109	107	109	2	1,6
Maatalous	01	78	76	76	0	0,6
C Teollisuus	10-33	357	350	331	-19	-5,4
Elintarvikkeiden, tekstiilien ja vaatteiden valmistus	10-15	51	48	47	-1	-2,1
Sahatavaran ja paperin sekä paperituotteiden valmistus; painaminen ja jäljentäminen	16-18	52	52	49	-3	-4,9
Kemikaalien, lääkkeiden yms. valmistus	19-23	50	49	45	-4	-8,8
Metallien jalostus; metallituotteiden valmistus (pl. koneet ja laitteet)	24-25	57	59	54	-5	-7,7
Elektronisten ja optisten tuotteiden, sähkölaitteiden, koneiden ja kulkuneuvojen valmistus	26-30	113	109	105	-3	-3,1
Huonekalujen ym. valmistus; koneiden ja laitteiden huolto ja asennus	31-33	34	35	31	-3	-9,0
D, E Sähkö-, kaasu-, lämpö-, vesi-, viemäri- ja jätevesihuolto	35-39	25	27	28	1	3,4
F Rakentaminen	41-43	175	176	169	-7	-3,9
Talonrakentaminen	41	66	65	62	-3	-4,8
Erikoistunut rakennustoiminta	43	89	91	88	-3	-3,3
G Tukku- ja vähittäiskauppa; moottoriajoneuvojen ja moottoripyörien korjaus	45-47	300	296	290	-6	-2,0
Moottoriajoneuvojen tukku- ja vähittäiskauppa sekä korjaus	45	46	42	42	0	-0,1
Tukkukauppa (pl. moottoriajoneuvojen kauppa)	46	93	91	87	-4	-4,0
Vähittäiskauppa (pl. moottoriajoneuvojen kauppa)	47	162	163	161	-2	-1,3
H Kuljetus ja varastointi	49-53	144	142	140	-2	-1,7
Maa-, vesi- ja ilmailu	49-51	91	92	90	-2	-1,7
Varastointi ja liikennettä palveleva toiminta; posti- ja kuriiritoiminta	52-53	52	51	50	-1	-1,6
I Majoitus- ja ravitsemistoiminta	55-56	86	86	86	-1	-0,9
J Informaatio ja viestintä	58-63	101	100	100	1	0,5
K, L Rahoitus- ja vakuutustoiminta; kiinteistöala	64-68	74	71	74	2	3,4
M Ammatillinen, tieteellinen ja tekninen toiminta	69-75	161	164	169	5	2,8
Arkkitehti- ja insinööripalvelut; tekninen testaus ja analysointi	71	59	61	62	1	1,1
N Hallinto- ja tukipalvelutoiminta	77-82	100	96	101	4	4,5
Kiinteistön- ja maisemanhoito	81	61	59	61	3	5,0
O Julkinen hallinto ja maanpuolustus; pakollinen sosiaalivakuutus	84	113	111	106	-5	-4,7
P Koulutus	85	175	175	180	6	3,2
Q Terveys- ja sosiaalipalvelut	86-88	409	399	402	3	0,7

		Vuosi			Muutos	
		2012	2013	2014	2013/2014	2013/2014
		1000 henkeä	1000 henkeä	1000 henkeä	1000 henkeä	Prosenttia, %
Terveyspalvelut	86	193	184	180	-5	-2,6
Sosiaalihuollon laitospalvelut	87	86	88	96	7	8,3
Sosiaalihuollon avopalvelut	88	129	127	127	0	0,4
R Taiteet, viihde ja virkistys	90-93	59	62	64	2	3,1
S-U Muu palvelutoiminta yms.	94-99	83	83	87	4	5,3
X Toimiala tuntematon	00	11	10	11	1	10,6

Liitetaulukko 49. Työllisten tehdyt työtunnit toimialoittain (TOL 2008) vuosina 2012 - 2014, 15-74-vuotiaat

	TOL 2008	Vuosi			Muutos	Muutos
		2012	2013	2014	2013/2014	2013/2014
		Miljoonaa tuntia	Miljoonaa tuntia	Miljoonaa tuntia	Miljoonaa tuntia	Prosenttia, %
Toimiala	TOL 2008					
Toimialat yhteensä	00-99	4040,4	3963,7	3956,3	-7,4	-0,2
A, B Maa-, metsä- ja kalatalous; kaivostoiminta	01-09	229,2	219,5	219,7	0,2	0,1
Maatalous	01	172,6	162,7	162,6	0,0	0,0
C Teollisuus	10-33	604,1	594,2	565,2	-28,9	-4,9
Elintarvikkeiden, tekstiilien ja vaatteiden valmistus	10-15	84,4	79,2	77,5	-1,7	-2,1
Sahatavaran ja paperin sekä paperituotteiden valmistus; painaminen ja jäljentäminen	16-18	88,9	85,8	83,0	-2,8	-3,3
Kemikaalien, lääkkeiden yms. valmistus	19-23	83,7	83,1	76,2	-7,0	-8,4
Metallien jalostus; metallituotteiden valmistus (pl. koneet ja laitteet)	24-25	98,9	100,3	94,9	-5,4	-5,4
Elektronisten ja optisten tuotteiden, sähkölaitteiden, koneiden ja kulkuneuvojen valmistus	26-30	188,9	186,2	179,9	-6,3	-3,4
Huonekalujen ym. valmistus; koneiden ja laitteiden huolto ja asennus	31-33	59,2	59,5	53,7	-5,8	-9,7
D, E Sähkö-, kaasu-, lämpö-, vesi-, viemäri- ja jätevesihuolto	35-39	41,9	44,5	45,9	1,4	3,2
F Rakentaminen	41-43	317,7	312,9	303,4	-9,5	-3,0
Talonrakentaminen	41	114,1	114,3	109,9	-4,4	-3,8
Erikoistunut rakennustoiminta	43	166,5	164,7	159,2	-5,5	-3,3
G Tukku- ja vähittäiskauppa; moottoriajoneuvojen ja moottoripyörien korjaus	45-47	484,9	475,3	464,6	-10,7	-2,3
Moottoriajoneuvojen tukku- ja vähittäiskauppa sekä korjaus	45	84,6	75,1	75,0	-0,1	-0,1
Tukkukauppa (pl. moottoriajoneuvojen kauppa)	46	160,0	159,3	152,0	-7,2	-4,5
Vähittäiskauppa (pl. moottoriajoneuvojen kauppa)	47	240,3	241,0	237,6	-3,4	-1,4
H Kuljetus ja varastointi	49-53	250,4	241,3	239,2	-2,1	-0,9
Maa-, vesi- ja ilmaliikenne	49-51	173,6	167,0	163,7	-3,3	-2,0
Varastointi ja liikennettä palveleva toiminta; posti- ja kuriiritoiminta	52-53	76,8	74,3	75,5	1,3	1,7
I Majoitus- ja ravitsemistoiminta	55-56	136,6	135,2	131,6	-3,6	-2,7
J Informaatio ja viestintä	58-63	168,3	165,8	170,2	4,4	2,7
K, L Rahoitus- ja vakuutustoiminta; kiinteistöala	64-68	120,3	116,6	119,3	2,7	2,3
M Ammatillinen, tieteellinen ja tekninen toiminta	69-75	266,7	266,6	272,4	5,8	2,2
Arkkitehti- ja insinööripalvelut; tekninen testaus ja analysointi	71	98,6	99,7	101,0	1,3	1,3
N Hallinto- ja tukipalvelutoiminta	77-82	160,6	152,8	157,5	4,7	3,1
Kiinteistön- ja maisemanhoito	81	96,2	91,9	94,9	3,0	3,3
O Julkinen hallinto ja maanpuolustus; pakollinen sosiaalivakuutus	84	177,7	172,9	165,1	-7,8	-4,5

		Vuosi			Muutos	
		2012	2013	2014	2013/2014	2013/2014
		Miljoonaa tuntia	Miljoonaa tuntia	Miljoonaa tuntia	Miljoonaa tuntia	Prosenttia, %
P Koulutus	85	238,0	244,1	253,8	9,7	4,0
Q Terveys- ja sosiaalipalvelut	86-88	612,1	598,5	612,7	14,2	2,4
Terveyspalvelut	86	288,7	277,6	270,0	-7,6	-2,7
Sosiaalihuollon laitospalvelut	87	135,1	137,8	153,3	15,5	11,3
Sosiaalihuollon avopalvelut	88	188,3	183,2	189,4	6,3	3,4
R Taiteet, viihde ja virkistys	90-93	86,2	86,7	89,1	2,4	2,8
S-U Muu palvelutoiminta yms.	94-99	128,9	120,6	128,7	8,1	6,8
X Toimiala tuntematon	00	16,8	16,2	17,8	1,6	9,9

Liitetaulukko 50. Työlliset työnantajasektorin ja sukupuolen mukaan vuosina 2012 - 2014, 15-74-vuotiaat

		Vuosi			Muutos	
		2012	2013	2014	2013/2014	2013/2014
		1000 henkeä	1000 henkeä	1000 henkeä	1000 henkeä	Prosenttia, %
Sukupuoli	Työnantajasektori					
Sukupuolet yhteensä	Työnantajasektorit yhteensä (ml. työnantajasektori tuntematon)	2 483	2 457	2 447	-9	-0,4
	Yksityinen sektori	1 808	1 781	1 764	-16	-0,9
	Julkinen sektori	666	668	673	5	0,8
	- valtio	144	142	139	-3	-2,1
	- kunta	522	526	534	8	1,5
Miehet	Työnantajasektorit yhteensä (ml. työnantajasektori tuntematon)	1 277	1 261	1 254	-7	-0,6
	Yksityinen sektori	1 089	1 070	1 058	-13	-1,2
	Julkinen sektori	184	188	192	4	2,3
	- valtio	70	68	69	1	0,9
	- kunta	114	120	123	4	3,1
Naiset	Työnantajasektorit yhteensä (ml. työnantajasektori tuntematon)	1 206	1 195	1 193	-2	-0,2
	Yksityinen sektori	719	710	706	-4	-0,5
	Julkinen sektori	481	480	481	1	0,2
	- valtio	73	73	70	-4	-4,8
	- kunta	408	407	411	4	1,1

Liitetaulukko 51. Työlliset maakunnan (2011) mukaan vuosina 2012 - 2014, 15-74-vuotiaat

	Vuosi			Muutos	
	2012	2013	2014	2013/2014	2013/2014
	1000 henkeä	1000 henkeä	1000 henkeä	1000 henkeä	Prosenttia, %
Maakunta					
Koko maa	2 483	2 457	2 447	-9	-0,4
Uusimaa	798	796	796	0	0,0
Varsinais-Suomi	217	212	207	-5	-2,4
Satakunta	99	98	96	-2	-2,2
Kanta-Häme	80	77	79	2	2,0
Pirkanmaa	225	222	222	0	0,1
Päijät-Häme	89	85	83	-3	-3,2
Kymenlaakso	78	74	71	-3	-4,4
Etelä-Karjala	55	54	55	1	2,1
Etelä-Savo	63	63	62	-1	-2,3
Pohjois-Savo	106	108	108	0	-0,3
Pohjois-Karjala	66	65	68	2	3,3
Keski-Suomi	115	112	115	3	2,4
Etelä-Pohjanmaa	87	85	86	1	1,4
Pohjanmaa	84	83	83	0	-0,5
Keski-Pohjanmaa	31	31	30	-1	-4,3
Pohjois-Pohjanmaa	168	170	170	0	-0,1
Kainuu	32	31	29	-2	-5,9
Lappi	75	74	74	-1	-0,9
Ahvenanmaa	15	15	16	1	5,5

Liitetaulukko 52. Palkansaajat työsuhteen tyyppin ja sukupuolen mukaan vuosina 2012 - 2014, 15-74-vuotiaat

		Vuosi			Muutos	
		2012	2013	2014	2013/2014	2013/2014
		1000 henkeä	1000 henkeä	1000 henkeä	1000 henkeä	Prosenttia, %
Sukupuoli	Työsuhte					
Sukupuolet yhteensä	Palkansaajat yhteensä	2 146	2 127	2 105	-22	-1,0
	- jatkuva kokoaikatyö	1 588	1 580	1 558	-22	-1,4
	- jatkuva osa-aikatyö	222	217	218	2	0,7
	- määräaikainen kokoaikatyö	247	243	241	-2	-0,8
	- määräaikainen osa-aikatyö	89	88	88	0	0,5
	Määräaikainen työ yhteensä	336	330	329	-1	-0,4
	Osa-aikainen työ yhteensä	311	304	306	2	0,6
Miehet	Palkansaajat yhteensä	1 047	1 036	1 023	-14	-1,3
	- jatkuva kokoaikatyö	847	846	827	-19	-2,2
	- jatkuva osa-aikatyö	66	61	67	5	8,8
	- määräaikainen kokoaikatyö	105	100	101	1	0,9
	- määräaikainen osa-aikatyö	29	30	28	-1	-4,6
	Määräaikainen työ yhteensä	134	129	129	0	-0,3
	Osa-aikainen työ yhteensä	95	91	95	4	4,5
Naiset	Palkansaajat yhteensä	1 099	1 090	1 082	-8	-0,8
	- jatkuva kokoaikatyö	741	734	730	-3	-0,5
	- jatkuva osa-aikatyö	156	155	151	-4	-2,5
	- määräaikainen kokoaikatyö	142	143	140	-3	-2,0
	- määräaikainen osa-aikatyö	60	58	60	2	3,1
	Määräaikainen työ yhteensä	202	201	200	-1	-0,5
	Osa-aikainen työ yhteensä	216	213	211	-2	-1,0

Liitetaulukko 53. Työttömyysasteet sukupuolen ja iän mukaan vuosina 2012 - 2014

		Vuosi			Muutos
		2012	2013	2014	2013/2014
		Prosenttia, %	Prosenttia, %	Prosenttia, %	Prosenttiyksikköä
Sukupuoli	Ikäluokka				
Sukupuolet yhteensä	15-74	7,7	8,2	8,7	0,5
	15-64	7,8	8,3	8,8	0,5
	15-24	19,0	19,9	20,5	0,6
	25-34	7,6	7,9	8,6	0,8
	35-44	5,3	6,1	6,4	0,4
	45-54	5,6	5,9	6,4	0,5
	55-64	6,6	7,0	7,3	0,3
Miehet	15-74	8,3	8,8	9,3	0,5
	15-64	8,5	9,0	9,6	0,6
	15-24	19,9	22,9	22,8	-0,1
	25-34	7,7	7,9	8,9	1,0
	35-44	5,5	6,0	6,9	0,8
	45-54	6,6	6,7	7,1	0,4
	55-64	8,1	8,1	8,3	0,2
Naiset	15-74	7,1	7,5	8,0	0,4
	15-64	7,1	7,6	8,1	0,4
	15-24	18,0	17,1	18,4	1,3
	25-34	7,4	7,9	8,4	0,5
	35-44	5,0	6,1	5,9	-0,2
	45-54	4,7	5,1	5,7	0,5
	55-64	5,1	5,9	6,3	0,5

Liitetaulukko 54. Työttömyysasteet maakunnan (2011) mukaan vuosina 2012 - 2014, 15-74-vuotiaat

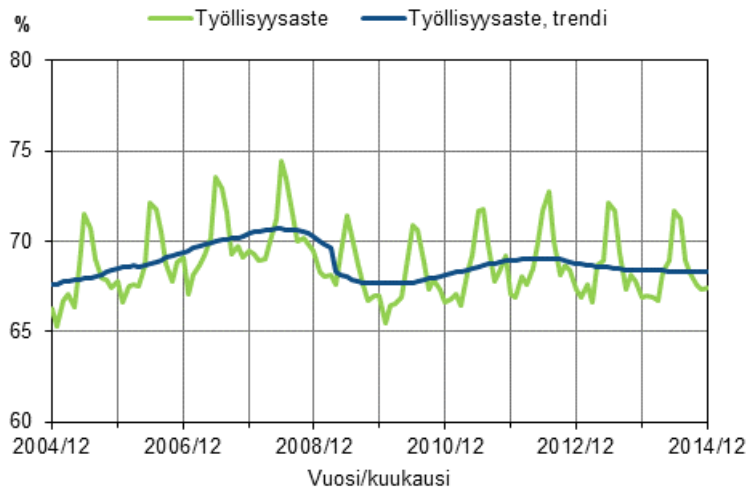
	Vuosi			Muutos
	2012	2013	2014	2013/2014
	Prosenttia, %	Prosenttia, %	Prosenttia, %	Prosenttiyksikköä
Maakunta				
Koko maa (ml. Ahvenanmaa)	7,7	8,2	8,7	0,5
Uusimaa	6,3	6,7	7,3	0,6
Varsinais-Suomi	7,7	8,9	9,6	0,7
Satakunta	7,4	7,7	7,5	-0,2
Kanta-Häme	6,7	6,6	6,6	0,0
Pirkanmaa	9,2	9,4	9,5	0,0
Päijät-Häme	8,1	8,3	10,3	2,0
Kymenlaakso	7,5	9,4	11,3	2,0
Etelä-Karjala	6,8	7,9	8,8	0,9
Etelä-Savo	9,1	10,8	9,7	-1,1
Pohjois-Savo	8,2	8,1	8,6	0,5
Pohjois-Karjala	11,7	12,5	10,4	-2,1
Keski-Suomi	9,1	10,0	10,4	0,3
Etelä-Pohjanmaa	7,0	7,6	7,9	0,3
Pohjanmaa	6,0	5,6	6,1	0,5
Keski-Pohjanmaa	4,9	4,7	7,6	3,0
Pohjois-Pohjanmaa	9,6	9,9	10,2	0,2
Kainuu	11,4	11,5	16,9	5,3
Lappi	10,4	10,5	9,7	-0,8

Liitetaulukko 55. Työttömyysasteet koulutusasteen ja sukupuolen mukaan vuosina 2011 - 2013, 15-74-vuotiaat

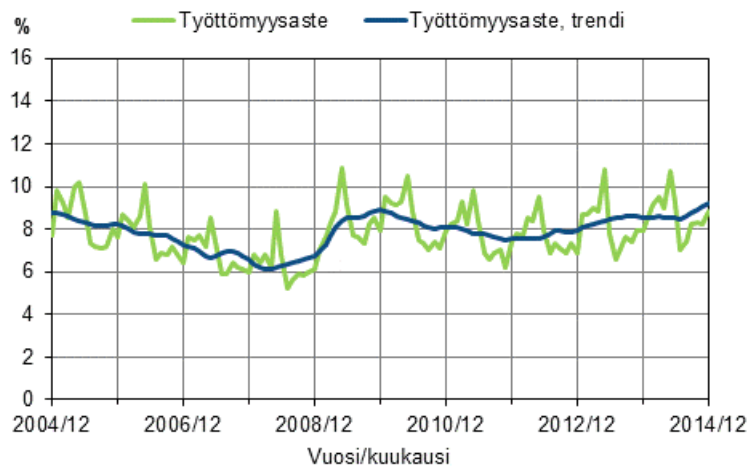
		Vuosi			Muutos
		2011	2012	2013	2012/2013
		Prosenttia, %	Prosenttia, %	Prosenttia, %	Prosenttiyksikköä
Sukupuoli	Koulutusaste				
Sukupuolet yhteensä	Yhteensä	7,8	7,7	8,2	0,5
	Keskiasteen koulutus (3)	8,4	8,3	8,9	0,7
	Korkea-aste yhteensä (5,6,7,8)	4,0	4,1	4,7	0,6
	- alin korkea-aste (5)	3,6	3,7	4,1	0,4
	- alempi korkeakouluaste (6)	4,8	4,3	5,4	1,0
	- ylempi korkeakoulu- tai tutkijakoulutusaste (7,8)	3,8	4,1	4,4	0,3
	Ei perusasteen jälkeistä koulutusta tai koulutusaste tuntematon	15,3	15,3	15,9	0,7
Miehet	Yhteensä	8,4	8,3	8,8	0,5
	Keskiasteen koulutus (3)	8,8	8,8	9,4	0,7
	Korkea-aste yhteensä (5,6,7,8)	4,3	4,6	5,1	0,5
	- alin korkea-aste (5)	4,7	5,6	5,1	-0,5
	- alempi korkeakouluaste (6)	5,0	4,3	5,6	1,3
	- ylempi korkeakoulu- tai tutkijakoulutusaste (7,8)	3,3	4,2	4,6	0,5
	Ei perusasteen jälkeistä koulutusta tai koulutusaste tuntematon	14,8	13,9	14,9	0,9
Naiset	Yhteensä	7,1	7,1	7,5	0,5
	Keskiasteen koulutus (3)	7,9	7,7	8,3	0,7
	Korkea-aste yhteensä (5,6,7,8)	3,8	3,7	4,3	0,7
	- alin korkea-aste (5)	2,9	2,6	3,5	0,9
	- alempi korkeakouluaste (6)	4,6	4,4	5,2	0,8
	- ylempi korkeakoulu- tai tutkijakoulutusaste (7,8)	4,2	4,1	4,2	0,2
	Ei perusasteen jälkeistä koulutusta tai koulutusaste tuntematon	16,1	17,3	17,5	0,2

Liitekuviot 2014, joulukuu

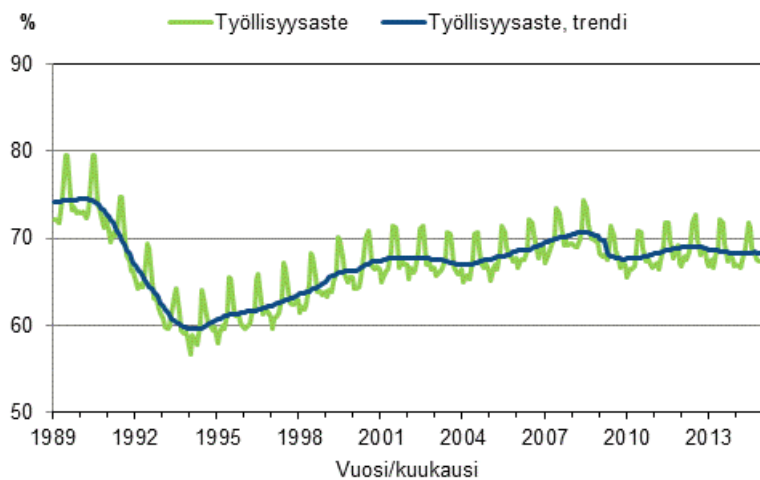
**Liitekuvio 1. Työllisyysaste ja työllisyysasteen trendi
2004/12–2014/12, 15–64-vuotiaat**



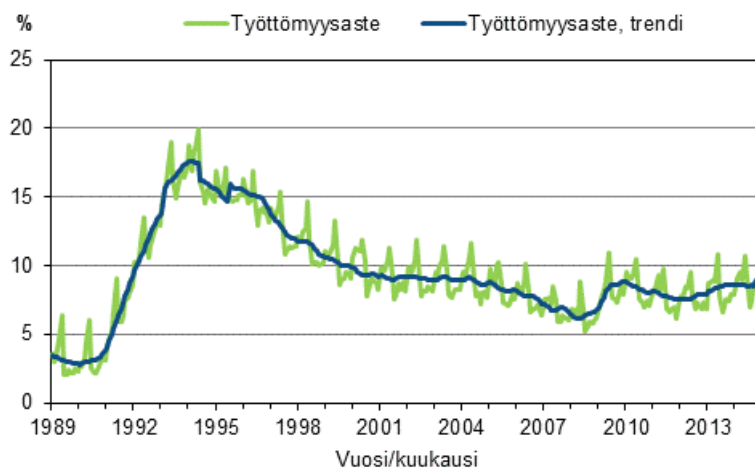
**Liitekuvio 2. Työttömyysaste ja työttömyysasteen trendi
2004/12–2014/12, 15–74-vuotiaat**



**Liitekuvio 3. Työllisyysaste ja työllisyysasteen trendi
1989/01–2014/12, 15–64-vuotiaat**



**Liitekuvio 4. Työttömyysaste ja työttömyysasteen trendi
1989/01–2014/12, 15–74-vuotiaat**



Laatuseloste: Työvoimatutkimus

1. Tilastotietojen relevanssi

Työvoimatutkimus on otostutkimus, jonka avulla tilastoidaan 15–74-vuotiaan väestön työmarkkinoille osallistumista, työllisyyttä, työttömyyttä ja työaikaa kuukausittain, neljännesvuosittain ja vuosittain. Tutkimuksen tietosisältö perustuu EU:n asetukseen, ja tutkimuksen otokseen kuuluu joka kuukausi noin 12 000 henkilöä. Vastaajien antamien tietojen pohjalta luodaan kuva koko 15–74-vuotiaan väestön toiminnasta työmarkkinoilla yhden viikon aikana. Työmarkkina-aseman perusluokittelussa väestö jaetaan työllisiin, työttömiin ja työvoiman ulkopuolisiin. Näistä työlliset ja työttömät yhdessä muodostavat työvoiman.

Tutkimus antaa tuoreen ja kattavan kuvan työvoimasta ja työmarkkinoiden muutoksista. Julkisuudessa seurataan kuukausittain erityisesti työllisyyden ja työttömyyden muutoksia edellisen vuoden vastaavasta kuukaudesta. Kausitasoitettuja lukuja käytetään seurattaessa muutoksen trendiä. Tutkimus antaa tietoa myös työikäisistä henkilöistä, jotka eivät ole työssä tai työnhakijoina. Vuodesta 2003 alkaen on saatu osaotokselta tietoja myös kotitalouksien rakenteesta sekä kotitalouden kaikkien 15–74-vuotiaiden toiminnasta suhteessa työmarkkinoihin. Työvoimatutkimuksen tietosisällöstä on kuvaus osoitteessa:

http://tilastokeskus.fi/til/tyti/tyti_2008-02-19_tlu_001.html.

Työvoimatutkimuksen kuukausi- ja neljännesvuositulokset kertovat työllisyyden kausi- ja suhdannevaihteluista. Työvoimatutkimuksen aikasarjat taas kuvaavat työmarkkinoiden muutoksia pitkillä ajanjaksoilla. Vuosikeskiarvot kuvaavat työvoimaa eli työllisiä ja työttömiä sekä työvoiman ulkopuolella olevia esimerkiksi toimialan, ammatin, koulutuksen, iän, sukupuolen ja alueen mukaan ryhmiteltynä.

Tutkimuksen tuloksia käytetään muun muassa työvoimapolitiittisten ennusteiden ja suunnitelmien laadinnassa, päätösten teon tukena sekä erilaisten toimien työllisyysvaikutusten seurannassa. Tärkeitä tulosten käyttäjiä ovat ministeriöt, aluesuunnittelusta vastaavat elimet, työnantaja- ja työntekijäjärjestöt, yliopistot ja tutkimuslaitokset, kansainväliset järjestöt ja Euroopan unioni. Tilastokeskuksessa tietoja käytetään esimerkiksi kansantalouden tilinpidon laadinnassa. Euroopan unionin tilastovirasto, Eurostat, ohjaa tutkimuksen sisältöä ja seuraa sen laatua. Eurostat tuottaa sille toimitetuista neljännesvuosiaineistoista omia rakenneindikaattoreitaan ja muita tilastoja.

Tutkimuksessa käytetyt käsitteet ja määritelmät noudattavat YK:n kansainvälisen työjärjestön ILO:n suosituksia ja Euroopan unionin tilastotoimen asetuksia. Työvoimatutkimuksen nykyinen tietosisältö perustuu pääosin Euroopan unionin työvoimatutkimuksia koskeviin asetuksiin (577/98, 2257/2003 ja 430/2005). Euroopan unionin työvoimatutkimuksesta löytyy tarkempi kuvaus osoitteesta:

[http://ec.europa.eu/eurostat/statistics-explained/index.php/Labour_market_and_Labour_force_survey_\(LFS\)_statistics](http://ec.europa.eu/eurostat/statistics-explained/index.php/Labour_market_and_Labour_force_survey_(LFS)_statistics).

Vuodesta 1999 lähtien työvoimatutkimuksen yhteydessä on tehty EU-maiden yhteinen ad hoc -lisätutkimus, jonka aihe vaihtelee vuosittain. Ad hoc -tutkimuksista tarkemmin osoitteessa:

http://tilastokeskus.fi/til/tyti/tyti_2011-11-28_men_001.html.

Käsitteitä:

- **Työllinen** on henkilö, joka on tutkimusviikolla tehnyt ansiotyötä vähintään tunnin rahapalkkaa tai luontaiseta vastaan tai voittoa saadakseen tai on ollut tilapäisesti pois työstä. Tutkimusviikolla työstä pois ollut henkilö lasketaan työlliseksi, jos poissaolon syy on oma sairaus tai äitiys- tai isyysvapaa tai poissaolo on kestänyt alle 3 kk. Työlliset voivat olla palkansaajia, yrittäjiä tai perheenjäsenen yrityksessä palkatta avustavia.
- **Työtön** on henkilö, joka tutkimusviikolla on työtä vailla, on etsinyt työtä aktiivisesti viimeisen neljän viikon aikana palkansaajana tai yrittäjänä ja voisi vastaanottaa työtä kahden viikon kuluessa. Myös henkilö, joka on työtä vailla ja odottaa sovitun työn alkamista kolmen kuukauden kuluessa, luetaan työttömäksi, jos hän voisi aloittaa työt kahden viikon sisällä.
- **Työvoimaan** kuuluvat kaikki ne, jotka tutkimusviikolla olivat työllisiä tai työttömiä.

- **Työvoiman ulkopuolella oleva väestö** koostuu henkilöistä, jotka tutkimusviikolla eivät olleet työllisiä tai työttömiä. Työvoiman ulkopuolella olevista voidaan käyttää myös nimitystä työvoimaan kuulumaton väestö. Muita työvoimatutkimuksen käsitteitä on selitetty osoitteessa:
<http://tilastokeskus.fi/til/tyti/kas.html>.

Työvoimatutkimuksessa käytettäviä luokituksia ovat Toimialaluokitus 2008 (TOL 2008, NACE Rev. 2), Ammattiluokitus 2010 (ISCO-08), Sosioekonomisen aseman luokitus 1989 (Ammattiluokitus 2010 pohjalta) ja Koulutusluokitus 2011 (ISCED) sekä alueluokituksista suuralue, aluehallintovirasto (AVI), elinkeino-, liikenne- ja ympäristökeskus (ELY-keskus) sekä maakunta.

2. Tilastotutkimuksen menetelmäkuvaus

Työvoimatutkimuksen perusjoukon muodostavat Suomessa vakinaisesti asuvat 15–74-vuotiaat henkilöt. Perusjoukkoon kuuluvat myös tilapäisesti ulkomailla (alle vuoden) oleskelevat sekä Suomen väestötietojärjestelmään rekisteröidyt ulkomaalaiset, joiden oleskelu Suomessa kestää vähintään vuoden (<http://www.vrk.fi/default.aspx?id=179>).

Työvoimatutkimuksen otos poimitaan ositetulla satunnaisotannalla väestön keskusrekisteriin perustuvasta Tilastokeskuksen väestötietokannasta kahdesti vuodessa. Tutkimus on paneelitutkimus, jossa samaa henkilöä haastatellaan viisi kertaa. Haastattelut tehdään kolmen kuukauden välein, paitsi neljäs haastattelu, joka tehdään kuuden kuukauden kuluttua kolmannelta haastattelusta. Ensimmäisen ja viimeisen haastattelun väli on 15 kuukautta. Joka kuukauden otokseen kuuluu noin 12 000 henkilöä, keskimäärin noin joka 300. henkilö perusjoukosta. Yhden tutkimuskuukauden otos koostuu viidestä rotaatioryhmästä, jotka ovat tulleet tutkimukseen mukaan eri aikoina. Otos vaihtuu asteittain siten, että kolmena peräkkäisenä kuukautena vastaamisvuorossa ovat eri henkilöt. Peräkkäisinä vuosineljänneksinä vastaajista 3/5 on samoja. Peräkkäisten vuosien otosten päällekkäisyys on 2/5. Tietoja kerätään kaikilta vuoden viikoilta.

Suurimmassa osassa Euroopan maita työvoimatutkimuksen tiedonkeruu perustuu kotitalousotokseen, mikä tarkoittaa sitä, että haastatellaan samalla kertaa kaikki tiettyssä osoitteessa asuvat saman kotitalouden jäsenet. Suomen lisäksi vain Ruotsissa, Tanskassa ja Sveitsissä otos on henkilöperäinen, eli haastateltavana on vain otokseen poimittu kohdehenkilö. EU:n asetus kuitenkin edellyttää tietoja myös kotitaloudesta, ja Suomessa tämä on ratkaistu hyödyntämällä työvoimatutkimuksen paneeliominaisuutta. Viidennellä haastattelukerralla tehdään perushaastattelun lisäksi kotitaloushaastattelu, jossa selvitetään kohdehenkilön kotitalouden jäsenet sekä kotitalouteen kuuluvien 15–74-vuotiaiden toiminta työmarkkinoilla. Jotta aineisto kuvaisi koko väestöä, siihen on lisätty ylimääräisen otoksen avulla myös sellaisia kotitalouksia, joiden kaikki jäsenet ovat 75 vuotta täyttäneitä. Alle 15-vuotiaita lapsia ja yli 75-vuotiaita ei työvoimatutkimuksessa haastatella, vaan heille luodaan muutamia työmarkkina-asemaa kuvaavia tietoja keinotekoisesti.

Kotitalousaineiston avulla voidaan tarkastella esimerkiksi perheen yhteyttä työllisyyteen sekä molempien puolisojen työmarkkina-asemaa yhdessä. Vuonna 2013 kotitalousaineistossa oli noin 53 000 henkilöä, jotka muodostivat 23 000 kotitaloutta. Työvoimatutkimuksen kotitalousosaa on kerätty nykymuotoisena vuodesta 2003, ja tiedot ovat julkaistavissa pääsääntöisesti vuodesta 2004 lähtien.

Tutkimuksen tietosisältö vaihtelee eri tutkimuskerroilla. Ensimmäisellä tutkimuskerralla kysytään tarkemmin joitakin perustietoja, joiden ennallaan pysyminen tarkistetaan seuraavilla tutkimuskerroilla. Viimeisellä eli viidennellä tutkimuskerralla tietosisältö on laajempi, kun mukana on kotitalousosa ja vuosittain eri aiheesta tehtävä ad hoc -osa sekä joitain lisäkysymyksiä päätyöhön liittyen.

Tilastokeskuksen haastattelijat keräävät tiedot tietokoneavusteisilla puhelinhaastatteluilla. Vuonna 2014 tehtiin noin 103 000 haastattelua. Tutkimuksen vastauskato oli keskimäärin 28 prosenttia.

Otoksesta saadut tulokset painotetaan vastaamaan koko 15–74-vuotiaasta väestöä. Vastauskadon vaikutuksia tuloksiin korjataan käyttämällä niin kutsuttua painojen kalibrointia, jossa painotuksella tuotetaan oikeat väestöjakaumat alueen, sukupuolen ja iän mukaan. Aputietona käytetään lisäksi työ- ja elinkeinoministeriön työnhakijarekisterin tietoja.

Työvoimatutkimuksen luvut, kuten kaikki otostutkimuksilla saadut luvut ovat niin kutsuttuja estimaatteja. **Estimaatti** on matemaattisella menettelyllä (estimoinnilla) otoshavainnot käyttäen saatu arvio perusjoukon

ominaisuudesta. Esimerkiksi tietyn kuukauden julkaistu työttömien lukumäärä on tällaisella menettelyllä saatu Suomen 15–74-vuotiaiden työttömien lukumäärää koskeva arvio eli estimaatti.

Neljännesvuosi- ja vuosiestimaatit ovat kuukausiestimaattien keskiarvoja. Työpäivät ja tehdyt työtunnit estimoidaan kyseisen kuukauden kalenteripäivien lukumäärän mukaan. Työpäivien ja tehtyjen työtuntien neljännesvuosi- ja vuosiestimaatit ovat kuukausiestimaattien summia.

Työvoimatutkimuksen työllisyys- ja työttömyysluvut vaihtelevat suhteellisen säännöllisesti vuoden eri kuukausina. Työvoimatutkimuksesta julkaistaan myös niin kutsuttuja trendejä, joista on poistettu vuodesta toiseen samantyyppisenä toistuva vaihtelu. Pitkän aikavälin kehityksen suunta sekä suhdannevaihtelu ovat paremmin havaittavissa trendistä kuin tasoittamattomista kuukausiluvuista. Käytetystä menetelmästä johtuen trendin viimeisimmät luvut muuttuvat jonkin verran, kun seuraavan kuukauden tiedot liitetään mukaan aikasarjaan. Tämä trendien ennakkollinen luonne on syytä ottaa huomioon luvuista päätelmiä tehtäessä. Aikasarjojen trendikomponentit on laskettu kesäkuusta 2007 alkaen EU:n tilastoviraston Eurostatin suosittamalla Tramo/Seats -menetelmällä. Trendistä ja sen käytön rajoituksista on kerrottu tarkemmin osoitteessa: <http://tilastokeskus.fi/til/tyti/men.html>.

3. Tietojen oikeellisuus ja tarkkuus

Työvoimatutkimuksen lukujen luotettavuuteen vaikuttavat vastauskato (ks. edellä), mittausvirheet sekä otannasta aiheutuva satunnaisvaihtelu.

Mittausvirheitä syntyy muun muassa siitä, että kysymykset voidaan ymmärtää ja tulkita eri tavoilla, vastaaja ei muista tai ei halua kertoa joitain tietoja tai vastausten kirjaamisessa tapahtuu virheitä. Mittausvirheitä pyritään vähentämään kehittämällä ja testaamalla haastattelukysymyksiä, haastatteluohjeita, käyttöliittymää sekä kouluttamalla haastattelijoita.

Otannasta aiheutuvalla satunnaisvaihtelulla tarkoitetaan sitä, että eri otoksista lasketut luvut poikkeaisivat jonkin verran toisistaan. Arvioitaessa karkeasti otannasta aiheutuvan satunnaisvaihtelun suuruutta erilaisissa tilanteissa on pääperiaatteena, että **lukuihin sisältyy sitä vähemmän otannasta aiheutuvaa epävarmuutta, 1) mitä suuremman otoksen pohjalta luvut on laskettu ja 2) mitä suurempaa väestöryhmää luvut kuvaavat**. Esimerkiksi neljännesvuotta koskevat luvut ovat tarkempia kuin samaa asiaa koskevat kuukausiluvut, koska neljännesvuositiedot on saatu haastattelemalla kolminkertainen määrä henkilöitä verrattuna kuukausitietoihin. Koko vuotta koskevat luvut ovat kaikkein tarkimpia. Jälkimmäinen periaate tarkoittaa sitä, että samankokoisella otoksella saadut työllisten ja työttömien lukumäärää koskevat luvut eli estimaatit ovat sitä tarkempia, mitä suurempaa osaryhmää ne koskevat. Tarkasteltavan osaryhmän pienentyessä otannasta aiheutuvan satunnaisvaihtelun osuus kasvaa. Tämän vuoksi esimerkiksi työttömien lukumäärät eri ikäryhmissä tai eri alueilla eivät ole yhtä luotettavia kuin kaikkien työttömien lukumäärä.

Otannasta aiheutuvaa epätarkkuutta arvioidaan estimaatin **keskivirheen** avulla. Keskivirheen suuruuteen vaikuttavat sekä otoksen koko että tarkastelun kohteena olevan ominaisuuden vaihtelu eli muuttujan varianssi. Keskivirheen avulla voidaan laskea estimaatin **luottamusväli**, jolla haettu perusjoukon arvo sijaitsee tietyllä todennäköisyydellä. Työvoimatutkimuksessa käytetty **95 prosentin luottamusväli on väli, jolla kiinnostuksen kohteena olevan ominaisuuden todellinen arvo sijaitsee 95 prosentin todennäköisyydellä**. Jos esimerkiksi tietyn kuukauden työttömien määrän estimaatti on 230 000 ja sen keskivirhe 7 700, on työttömien määrän 95 prosentin luottamusväli $230\,000 \pm 15\,100$ eli 214 900–245 100 henkeä. Estimaattiin lisättävä ja siitä vähennettävä osa saadaan kertomalla estimaatin keskivirhe 95 prosentin luottamusvälin kertoimella 1,96. Tämä osa kuvaa otannasta aiheutuvaa epävarmuutta ja sitä kutsutaan estimaatin **virhemarginaaliksi**.

Esimerkkejä työllisten ja työttömien lukumäärän tarkkuudesta osaryhmän koon mukaan

Satunnaisvaihtelun suuruusluokan havainnollistamiseksi esitetään seuraavissa taulukoissa 1–3 esimerkkejä erikokoisista työllisten ja työttömien lukumäärän estimaateista, niiden virhemarginaaleista ja muista luotettavuuden tunnusluvuista. Esimerkeissä esitetty satunnaisvaihtelun suuruusluokka on karkea arvio satunnaisvaihtelun ylärajasta, kun tarkastelun kohteena on **vastaavankokoinen työllisten tai työttömien lukumäärän estimaatti sukupuolen, iän tai alueen mukaan**. Esimerkiksi vastaavankokoisissa toimialan

mukaisissa osaryhmissä virhemarginaalit ovat suurempia. Taulukon 1 esimerkit koskevat kuukausiestimaatteja. Taulukoissa 2–3 on vastaavat tiedot neljännesvuosi- ja vuosiestimaattien osalta.

Taulukko 1. Esimerkkejä eri kokoluokan kuukausiestimaattien tarkkuudesta: Työllisten ja työttömien lukumäärät sukupuolen, iän ja alueen mukaan.¹⁾

	Kuukausi- estimaatti	Kuukausiestimaatin virhemarginaalit (95 %:n luottamusväli)	Keskivirhe	Suhteellinen keskivirhe
	henkeä	henkeä	henkeä	%
Työlliset	2 400 000	± 27 800	14 200	0,6
	1 200 000	± 21 000	10 700	0,9
	600 000	± 15 300	7 800	1,3
	300 000	± 11 600	5 900	2,0
	100 000	± 6 700	3 400	3,4
	50 000	± 4 700	2 400	4,8
	10 000	± 2 900	1 500	15,0
Työttömät	230 000	± 15 100	7 700	3,3
	120 000	± 11 800	6 000	5,0
	90 000	± 10 800	5 500	6,1
	60 000	± 9 000	4 600	7,7
	30 000	± 6 900	3 500	11,7
	20 000	± 5 100	2 600	13,0
	10 000	± 3 700	1 900	19,0

1) Tietoja voi käyttää suuntaa-antavina arvioina vastaavankokoisten sukupuolen, iän ja alueen mukaisten työllisten tai työttömien lukumäärien tarkkuudesta.

Taulukosta 1 voidaan esimerkiksi nähdä, että jos osaryhmän työllisten kuukausiestimaatti on noin 300 000 henkeä, sijoittuu perusjoukon todellinen työllisten lukumäärä 95 prosentin todennäköisyydellä välille 300 000 ± 11 600 henkeä. Tämä luottamusvälin koko suhteessa estimaatin kokoon on selvästi suurempi kuin vastaava osuus taulukon ylimmän rivin suuren estimaatin kohdalla. 300 000 henkeä pienempien estimaattien luottamusvälit ovat suhteellisesti vielä suurempia.

Taulukoiden 1–3 tietojen keskinäinen vertailu havainnollistaa myös sitä, että vuosi- ja neljännesvuositiedot ovat kuukausitietoja tarkempia. Edellä tarkasteltua 300 000 hengen työllisten estimaattia vastaavan neljännesvuosiestimaatin 95 prosentin luottamusväli, 300 000 ± 6 700, henkeä (taulukko 2) on kuukausiestimaatin luottamusväliä selvästi pienempi. Vuosiestimaatit ovat vielä neljännesvuosiestimaatteja tarkempia (taulukko 3). Tämä tarkkuuden ero ei ole kuitenkaan yhtä suuri kuin vastaava ero kuukausi- ja neljännesvuositietojen välillä.

Taulukko 2. Esimerkkejä eri kokoluokan neljännesvuosiestimaattien tarkkuudesta: Työllisten ja työttömien lukumäärät sukupuolen, iän ja alueen mukaan.¹⁾

	Neljännes- vuosiestimaatti	Neljännes- vuosiestimaatin virhemarginaalit (95 %:n luottamusväli)	Keskivirhe	Suhteellinen keskivirhe
	henkeä	henkeä	henkeä	%
Työlliset	2 400 000	± 16 100	8 200	0,3
	1 200 000	± 12 500	6 400	0,5
	600 000	± 8 800	4 500	0,8
	300 000	± 6 700	3 400	1,1
	100 000	± 4 700	2 400	2,4
	50 000	± 3 900	2 000	4,0
	10 000	± 2 000	1 000	10,0
Työttömät	230 000	± 8 800	4 500	2,0
	120 000	± 6 900	3 500	2,9
	90 000	± 6 100	3 100	3,4
	60 000	± 5 100	2 600	4,3
	30 000	± 3 500	1 800	6,0
	20 000	± 3 100	1 600	8,0
	10 000	± 2 400	1 200	12,0

1) Tietoja voi käyttää suuntaa-antavina arvioina vastaavankokoisten sukupuolen, iän ja alueen mukaisten työllisten tai työttömien lukumäärien tarkkuudesta.

Taulukko 3. Esimerkkejä eri kokoluokan vuosiestimaattien tarkkuudesta: Työllisten ja työttömien lukumäärät sukupuolen, iän ja alueen mukaan.¹⁾

	Vuosi- estimaatti	Vuosiestimaatin virhemarginaalit (95 %:n luottamusväli)	Keskivirhe	Suhteellinen keskivirhe
	henkeä	henkeä	henkeä	%
Työlliset	2 400 000	± 15 700	8 000	0,3
	1 200 000	± 11 400	5 800	0,5
	600 000	± 7 800	4 000	0,7
	300 000	± 6 100	3 100	1,0
	100 000	± 3 300	1 700	1,7
	50 000	± 2 500	1 300	2,6
	10 000	± 800	400	4,0
Työttömät	230 000	± 7 100	3 600	1,6
	120 000	± 5 700	2 900	2,4
	90 000	± 4 500	2 300	2,6
	60 000	± 3 500	1 800	3,0
	30 000	± 2 400	1 200	4,0
	20 000	± 2 000	1 000	5,0
	10 000	± 1 600	800	8,0

1) Tietoja voi käyttää suuntaa-antavina arvioina vastaavankokoisten sukupuolen, iän ja alueen mukaisten työllisten tai työttömien lukumäärien tarkkuudesta.

Estimoinnin luotettavuuden tilastotieteellinen kuvaus

Työvoimatutkimuksen estimointimenetelmä perustuu painojen kalibrointiin, jossa alkuperäisiä otosasetelmasta laskettuja otospainoja muokataan regressiomallin avulla siten, että halutut väestöjakaumat saadaan oikeiksi.

Estimaattien tarkkuutta arvioidaan niiden keskivirheen avulla. **Keskivirhe** (otosvarianssin neliöjuuri) ilmaisee sen, kuinka tiiviisti havainnoista estimoitu parametrin arvo on keskittynyt mitattavan perusjoukon parametrin ympärille. Keskivirheen suuruuteen vaikuttavat otosasetelma, havaintojen lukumäärä tarkasteltavassa kokonais- tai osajoukossa, tutkimusmuuttujan jakaumasta aiheutuva vaihtelu sekä laskentakaavan ominaisuudet.

Keskivirheestä johdettavia havaintojen luotettavuuden tunnuslukuja ovat luottamusvälit ja suhteellinen keskivirhe. **Luottamusväli** kuvaa sitä, kuinka laajalla alueella perusjoukon todellinen parametrin arvo on suhteessa otoksesta laskettuun estimaattiin. Luottamusväliä laskettaessa kiinnitetään haluttu riskitaso. Työvoimatutkimuksessa käytetty 5 prosentin riskitaso tarkoittaa sitä, että jos otosten ottamista toistettaisiin, parametrin todellinen arvo osuisi 95 tapauksessa sadasta luottamusvälin sisään ja jäisi 5 tapauksessa sadasta sen ulkopuolelle.

Suhteellinen keskivirhe (variaatiokerroin) on keskivirheen prosenttiosuus estimaatista. Keskivirheen suhteuttaminen estimaatin kokoon poistaa muuttujan mittakaavasta aiheutuvan vaikutuksen. Tämän ansiosta eri muuttujien suhteellisen keskivirheen arvoja tai saman muuttujan keskivirheen arvoja eri osajoukoissa on helppo verrata keskenään.

Työvoimatutkimuksen kuukausi- ja neljännesvuositiedoille käytetään keskivirheen estimaattorina yleistetyn regressioestimaattorin (GREG) varianssiestimaattoria. Vuosiestimaattien tilastolliseen tarkkuuteen ja sen arviointiin vaikuttaa se, että työvoimatutkimuksen otos vaihtuu vuoden kuluessa asteittain. Peräkkäisinä vuosineljänneksinä 60 prosenttia haastateltavista on samoja. Vuoden aikana 90 prosenttia haastatteluista koskee henkilöitä, joita on haastateltu vähintään kaksi kertaa. Samojen henkilöiden vuoden aikana eri haastatteluissa antamat vastaukset korreloivat keskenään, jos henkilön työmarkkina-asema ei muutu haastattelukertojen välillä. Tämän vastausten keskinäisen riippuvuuden huomioon ottamiseksi käytetään työvoimatutkimuksessa vuosiestimaattien keskivirheiden arviointiin 1-asteisen ryväotannan approksimaatiota, jossa useamman kerran vuoden aikana haastatelluille lasketaan rypään sisäinen varianssi. Rypäät muodostetaan haastateltavan henkilön perusteella. Rypään sisäinen varianssi on nolla, mikäli haastateltavan työmarkkina-asema ei muutu vuoden aikana eri haastattelukertojen välillä.

Esimerkiksi työttömien 230 000 hengen vuosiestimaatin keskivirheeksi saadaan käytetyllä menetelmällä 3 600 henkeä ja luottamusväliksi $230\,000 \pm 7\,100$ henkeä. Jos vuosiestimaatin pohjana olevat haastattelut olisivat koskeneet kaikki eri henkilöitä, olisi työttömien vuosiestimaatin keskivirhe ollut 2 300 ja luottamusväli $230\,000 \pm 4\,500$ henkeä. Samojen henkilöiden haastatteleminen uudelleen eri vuosineljänneksillä selittää sen, että työvoimatutkimuksen vuositietojen ja neljännesvuositietojen tarkkuuden ero ei ole niin suuri kuin tehtyjen haastattelujen lukumäärän perusteella voisi olettaa.

4. Julkaistujen tietojen ajantasaisuus ja oikea-aikaisuus

Työvoimatutkimuksen tuloksia julkaistaan kuukausittain, neljännesvuosittain ja vuosittain. Neljännesvuosi- ja vuositulokset ovat kuukausitulosten keskiarvoja eli ne kuvaavat tilannetta ko. tutkimusjakson ”keskimääräisellä” viikolla. Työpanosta koskevat tiedot ovat jaksojen tulosten summia. Julkaistavat tiedot ovat lopullisia. Ainoastaan kausitasoitus muuttaa hieman viimeisimpiä kausitasoitettuja kuukausituloksia. Kuukausitiedot julkaistaan noin kolmen viikon kuluttua tutkimuskuukauden päättymisestä. Neljännesvuositiedot julkaistaan samanaikaisesti kunkin vuosineljänneksen viimeisen kuukauden tietojen kanssa. Neljännesvuositiedot ovat tilastollisesti kuukausitietoja luotettavampia ja sisältävät yksityiskohtaisempia tietoja, muun muassa työllisyys- ja työpanostiedot toimialoittain sekä tarkempia alueittaisia tietoja. Yksityiskohtaisimmat tulokset julkaistaan vuositilastossa. EU:n tilastovirastolle, Eurostatille, toimitetaan neljännesvuosittain aineisto, josta laaditaan EU:n jäsenmaita koskevia tilastoja.

5. Tietojen saatavuus ja läpinäkyvyys/selkeys

Työvoimatutkimuksen tulokset julkaistaan Suomen virallisen tilaston Työmarkkinat -sarjassa. Keskeisimmät kuukausi- ja neljännesvuosi- ja vuositulokset julkistetaan määräpäivinä Internetissä työvoimatutkimuksen kotisivulla <http://tilastokeskus.fi/tyovoimatutkimus>. Kotisivun linkeistä löytyvät muun muassa tilaston kuvaus, käsitteet ja määritelmät sekä työvoimatutkimuksen maksuttomat tilastotietokantataulukot (StatFin). Tietoja on saatavissa internetin kautta myös Tilastokeskuksen maksullisesta aikasarjatietokannasta (ASTIKA). Eurostat julkaisee työvoimatutkimuksen neljännesvuosi- ja vuositietoja omilla internet-sivuillaan.

Työvoimatilaston vuosijulkaisu sisältää katsauksen kuluneeseen tilastovuoteen, keskeisten käsitteiden määritelmät, käytettyjen luokitusten kuvaukset, aikasarja- ja vuositaulukoita sekä tämän työvoimatutkimuksen laatuselosteen. Työvoimatutkimuksen tietoja julkaistaan lisäksi säännöllisesti Suomen tilastollisessa vuosikirjassa sekä Tilastokatsauksessa. Maksullisia erityisselvityksiä voi tiedustella työvoimatutkimuksen tietopalvelusta.

Työvoimatutkimuksen tietoja ei luovuteta tunnistettavassa muodossa Tilastokeskuksen ulkopuolelle (Tilastolaki 280/2004, Henkilötietolaki 523/1999). Aineiston luovuttaminen on mahdollista ainoastaan erillisen käyttöluvapäätöksen perusteella ja tunnistetiedot poistettuna tieteellistä tutkimusta ja tilastollisia selvityksiä varten. EU-työvoimatutkimusta varten muokatut aineistot toimitetaan EU:n tilastovirastolle ilman tunnistetietoja. Työvoimatutkimuksen tiedot suojataan Tilastokeskuksen tietosuojajohtajassa määritellyn suojausluokan mukaan. Rekisteriseloste on nähtävissä osoitteessa: http://www.tilastokeskus.fi/meta/rekisteriselosteet/rekisteriseloste_tyovoimatutkimus.html.

Tietopalvelu tyovoimatutkimus@tilastokeskus.fi ja puh. 029 551 1000.

6. Tilastojen vertailukelpoisuus

Kuukausittainen työvoimatutkimus, aluksi nimellä työvoimatiedustelu, on ollut käynnissä vuodesta 1959 alkaen. Tänä aikana sen tietosisältöä, tiedonkeruutapoja ja menetelmiä on kehitetty useaan otteeseen. Keskeisimmistä tiedoista on vertailukelpoinen aikasarja vuodesta 1989 asti.

Alkuun tietosisällöltään melko suppean tutkimuksen tiedot kerättiin postikyselynä. Vuonna 1976 tietosisältö laajeni ja menetelmää uudistettiin. Vuosina 1977–1993 tutkimus koostui kuukausitiedustelusta sekä sitä täydentävästä erillisestä puhelimitse tehdystä vuosihaastattelusta. Kuukausitiedustelun tiedonkeruu muutettiin vuonna 1983 postikyselystä puhelinhaastatteluksi, minkä ansiosta vastauskato pieneni noin 30 prosentista 4 prosenttiin.

Suomen liityttyä Euroopan unioniin työvoimatutkimus harmonisoitiin Euroopan unionin yhteiseen työvoimatutkimukseen. Aluksi vuosina 1995–1998 EU-työvoimatutkimuksen tiedot kerättiin erillisenä haastattelututkimuksena keväisin maaliskuu–toukokuussa. Kuukausitutkimus uudistettiin asteittain vastaamaan EU-työvoimatutkimusta. Vuonna 1997 kuukausitutkimuksen sisältö laajentui, tiedonkeruu muuttui tietokoneavusteiseksi puhelinhaastatteluksi (CATI) sekä käsitteet ja määritelmät yhdenmukaistettiin vastaamaan entistä paremmin Euroopan unionin ja YK:n työjärjestön ILO:n ohjeita ja suosituksia. Työttömän määritelmää tarkistettiin vielä toukokuussa 1998 ja julkaistut aikasarjat korjattiin vuodesta 1989 alkaen taannehtivasti uudistettujen määritelmien mukaisiksi.

Huhtikuussa 1999 työvoimatutkimuksen tietosisältö laajeni edelleen, kun kuukausitutkimus ja EU-työvoimatutkimus yhdistyivät yhdeksi jatkuvaksi työvoimatutkimukseksi. Vuoden 2000 alusta siirryttiin jatkuvaan tutkimusviikkoon, kun aiemmin kunkin kuukauden tiedot kerättiin yhdeltä tutkimusviikolta. Jatkuvaan tutkimusviikkoon siirtyminen vaikutti työpäivä- ja työtuntitietoihin, minkä vuoksi ne eivät ole vuodesta 2000 eteenpäin täysin vertailukelpoisia aiempiin tietoihin. Vuodesta 2003 alkaen tutkimuksen tietosisältö laajeni osaotokselta kerättävällä kotitalousosalla. Vuonna 2008 otettiin käyttöön uusi tiedonkeruulomake: tutkimuksen tietosisältö muuttui hieman ja osa tiedoista siirryttiin keräämään osaotokselta, jolta kerättyjä tietoja käytetään vain vuositietoina.

7. Selkeys ja eheys/yhtenäisyys

Työvoimatutkimuksen lisäksi työmarkkinoihin liittyviä Tilastokeskuksen tilastoja ovat avointen työpaikkojen tilasto, työolotutkimus, työtaistelutilasto, työtapaturmatilasto sekä työssäkäyntitilasto.

Näistä työssäkäyntitilasto tuottaa tietoja väestön toiminnasta suhteessa työmarkkinoihin. Sen tiedot poikkeavat tiedonkeruutavasta sekä työllisten ja työttömien määrittelystä johtuen jonkin verran työvoimatutkimuksen tiedoista. Työssäkäyntitilasto on eri viranomaisten rekisteritietoihin pohjautuva kokonaisaineisto. Työssäkäyntitilaston tiedot henkilön toiminnasta koskevat pääosin vuoden viimeistä viikkoa. Tilaston tiedot työttömyydestä perustuvat työ- ja elinkeinoministeriön työnhakijarekisteriin. Tilaston valmistuminen kestää runsaan 1 1/2 vuotta, ennakkotietojen valmistuminen noin vuoden. Koska työssäkäyntitilasto on kokonaisaineisto, tarjoaa se työvoimatutkimusta paremmin aluetietoja (myös kuntakohtaisia) sekä tietoja pienistä väestöryhmistä, esimerkiksi pienistä toimialoista ja ammattialoista. Hallinnollisiin rekistereihin perustuvan työssäkäyntitilaston käsitteet eivät ole kansainvälisesti vertailukelpoisia.

Työvoimatutkimuksen tietoja käytetään Tilastokeskuksen kansantalouden tilinpidossa. Muun muassa tämän vuoksi työvoimatutkimuksen keskeisten käsitteiden, kuten väestö, työllisyys ja työtunnit, määrittelemisessä noudatetaan mahdollisimman pitkälle kansantalouden tilinpidon suosituksia (YK:n System of National Accounts, SNA ja European System of Accounts, ESA). Työvoimatutkimuksessa julkisen sektorin määrittely poikkeaa jonkin verran kansantalouden tilinpidon sektoriluokittelusta. Asevelvolliset luokitellaan kansantalouden tilinpidossa ILO:n suosituksen mukaan työllisiksi, kun taas työvoimatutkimuksessa asevelvolliset ovat työvoiman ulkopuolella.

Euroopan unionin tilastoviraston, Eurostatin, julkaisemat Suomen työvoimatutkimuksen tulokset eroavat Suomessa julkaistuista siten, että asevelvolliset eivät ole lainkaan mukana Eurostatin tiedoissa. Useimmissa EU-maissa asevelvolliset eivät kuulu työvoimatutkimuksen kohdejoukkoon eli yksityisissä kotitalouksissa asuvaan väestöön. Tämä aiheuttaa eroja etenkin 15–24-vuotiaita koskeviin tuloksiin. Suomen julkaisemissa luvuissa asevelvollisuutta suorittavat ovat mukana työvoiman ulkopuolisessa väestössä. Joissain tapauksissa eroja voi tulla siitä, että Eurostatin luvuissa on mukana koko yksityisissä kotitalouksissa asuva väestö iästä riippumatta ja Suomessa 15–74-vuotias väestö.

Myös työ- ja elinkeinoministeriö julkaisee tietoja työttömistä työnhakijoista. Työ- ja elinkeinoministeriön tiedot perustuvat rekisteripohjaiseen työnvälitystilastoon, joka kuvaa kuukauden viimeistä arkipäivää. Työnvälitystilaston työttömyyden määrittely perustuu lainsäädäntöön ja hallinnollisiin määräyksiin, minkä vuoksi tilastotiedot eivät ole kansainvälisesti vertailukelpoisia. Työnvälitystilastossa työttömältä ei edellytetä yhtä aktiivista työnhakua kuin työvoimatutkimuksessa. Myös opiskelijoiden hyväksymisessä työttömiksi on eroja. Tietoja tilastojen välisistä eroista on selitetty tarkemmin osoitteessa:
http://tilastokeskus.fi/til/tyti/tyti_2013-04-04_men_002.html.

Lisätietoja

Kirsi Toivonen 029 551 3535

Pertti Taskinen 029 551 2690

Vastaava tilastojohtaja:

Riitta Harala

tyovoimatutkimus@tilastokeskus.fi

www.tilastokeskus.fi

Lähde: Työvoimatutkimus 2014, joulukuu. Tilastokeskus

Asiakaspalaute: www.tilastokeskus.fi/palaute

Tietopalvelu ja viestintä, Tilastokeskus
puh. 029 551 2220
www.tilastokeskus.fi

Julkaisutilaukset, Edita Publishing Oy
puh. 020 450 05
asiakaspalvelu.publishing@edita.fi
www.editapublishing.fi

ISSN 1796-0479
= Suomen virallinen tilasto
ISSN 1798-7830 (pdf)