

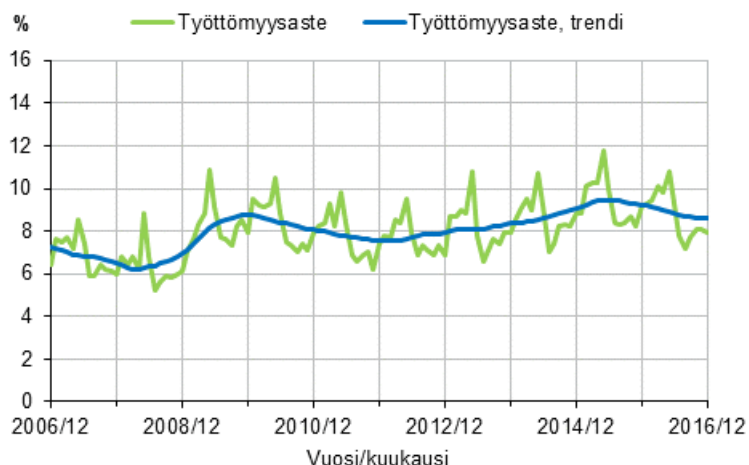
# Työvoimatutkimus

2016, joulukuu, 4. neljännes ja vuosi

## Joulukuun työttömyysaste 7,9 prosenttia

Tilastokeskuksen työvoimatutkimuksen mukaan työttömiä oli vuoden 2016 joulukuussa 207 000, mikä oli 34 000 vähemmän kuin vuosi sitten. Työttömyysaste oli 7,9 prosenttia, kun se edellisvuoden joulukuussa oli 9,2 prosenttia. Työllisiä oli 34 000 enemmän kuin edellisvuoden joulukuussa. Neljännellä vuosineljänneksellä (loka-joulukuussa) työttömyysaste oli 8,0 prosenttia, mikä oli 0,7 prosenttiyksikköä alempi kuin vuoden 2015 vastaavalla ajanjaksolla. Vuonna 2016 työttömyysaste oli keskimäärin 8,8 prosenttia, kun se vuonna 2015 oli 9,4 prosenttia.

### Työttömyysaste ja työttömyysasteen trendi 2006/12–2016/12, 15–74-vuotiaat



**Työllisiä** oli vuoden 2016 joulukuussa 2 421 000 (virhemarginaali  $\pm 33$  000), mikä oli 34 000 enemmän kuin vuotta aiemmin. Työllisiä miehiä oli 31 000 ja naisia 3 000 enemmän kuin vuoden 2015 joulukuussa.

**Työllisyysaste** eli työllisten osuus 15–64-vuotiaista oli joulukuussa 68,3 prosenttia, kun se vuotta aiemmin oli 66,9 prosenttia. Miesten työllisyysaste nousi edellisen vuoden joulukuusta 2,0 prosenttiyksikköä 69,7 prosenttiin ja naisten työllisyysaste 0,6 prosenttiyksikköä 66,8 prosenttiin. Työllisyysasteen kausi- ja satunnaisvaihtelusta tasoitettu trendi oli 69,0 prosenttia.

**Työttömiä** oli Tilastokeskuksen työvoimatutkimuksen mukaan vuoden 2016 joulukuussa 207 000 (virhemarginaali ±18 000), mikä oli 34 000 vähemmän kuin vuotta aiemmin. Työttömiä miehiä oli 113 000 ja naisia 94 000 henkeä.

**Työttömyysaste** oli joulukuussa 7,9 prosenttia eli 1,3 prosenttiyksikköä pienempi kuin vuotta aiemmin. Miesten työttömyysaste oli 8,2 ja naisten 7,5 prosenttia. Työttömyysasteen trendi oli 8,6 prosenttia.

**15–24-vuotiaita nuoria** oli joulukuussa yhteensä 634 000. Heistä työllisiä oli 248 000 ja työttömiä 43 000. Työvoimaan, eli työllisiin ja työttömiin, kuuluvien nuorten määrä oli näin ollen 291 000. Nuorten 15–24-vuotiaiden työttömyysaste, eli työttömien osuus työvoimasta, oli joulukuussa 14,7 prosenttia, mikä oli 4,6 prosenttiyksikköä pienempi kuin vuotta aiemmin. Nuorten työttömyysasteen trendi oli 19,2 prosenttia. 15–24-vuotiaiden nuorten työttömien osuus samanikäisestä väestöstä oli 6,7 prosenttia.

**Työvoiman ulkopuolella olevia** oli vuoden 2016 joulukuussa 1 481 000 henkeä eli saman verran kuin vuotta aiemmin. Työvoiman ulkopuolella olevista oli [piilotyöttömiä](#) 166 000, mikä oli 12 000 enemmän vuoden 2015 joulukuuhun verrattuna.

#### Työllisyyden muutokset 2015/12 – 2016/12 Tilastokeskuksen työvoimatutkimuksen mukaan, 15–74-vuotiaat

|                                       | Vuosi/Kuukausi |         | Muutos            |
|---------------------------------------|----------------|---------|-------------------|
|                                       | 2015/12        | 2016/12 | 2015/12 - 2016/12 |
|                                       | 1000 henkeä    |         | Prosenttia, %     |
| Väestö yhteensä                       | 4 109          | 4 109   | 0,0               |
| Työvoima yhteensä                     | 2 628          | 2 628   | 0,0               |
| Työlliset                             | 2 387          | 2 421   | 1,4               |
| – palkansaajat                        | 2 045          | 2 095   | 2,4               |
| – yrittäjät ja yrittäjäperheenjäsenet | 342            | 326     | –4,8              |
| Työttömät                             | 241            | 207     | –14,0             |
| Työvoiman ulkopuolella olevat         | 1 481          | 1 481   | 0,0               |
| – piilotyöttömät                      | 154            | 166     | 7,8               |
|                                       | Prosenttia, %  |         | Prosenttiyksikköä |
| Työllisyysaste, 15–64–vuotiaat        | 66,9           | 68,3    | 1,3               |
| Työttömyysaste                        | 9,2            | 7,9     | –1,3              |
| Työvoimaosuus                         | 64,0           | 64,0    | 0,0               |

Muutos-sarake laskettu pyöristämättömistä luvuista.  
Tiedot ovat ILO/EU -määritelmän mukaisia.

#### Työvoimatutkimuksen vuoden 2016 neljännen vuosineljänneksen tiedot

Vuoden 2016 neljännellä neljänneksellä **työllisiä** oli keskimäärin 2 427 000 henkeä, mikä oli 14 000 enemmän kuin vuoden 2015 vastaavana aikana. Työllisten määrä lisääntyi eniten rakentamisen (F) toimialalla.

**Työllisten tekemien työtuntien määrä** vuoden 2016 neljännellä neljänneksellä oli sama kuin vuotta aiemmin.

**Työttömiä** oli vuoden 2016 neljännellä neljänneksellä keskimäärin 212 000 henkeä, mikä oli 18 000 henkeä vähemmän kuin vuoden 2015 loka-joulukuussa. Vuoden 2016 neljännen neljänneksen **työttömyysaste** oli 8,0 prosenttia, mikä oli 0,7 prosenttiyksikköä pienempi vuoden 2015 vastaavaan aikaan verrattuna.

**Työvoiman ulkopuolella** oli vuoden 2016 neljännellä neljänneksellä 1 470 000 henkeä, mikä oli 5 000 henkeä enemmän kuin vuotta aiemmin. Työvoiman ulkopuolella olevista oli [piilotyöttömiä](#) 167 000, mikä oli 10 000 enemmän kuin vuoden 2015 vastaavana aikana.

#### Työllisyyden muutokset 2015/IV – 2016/IV Tilastokeskuksen työvoimatutkimuksen mukaan, 15–74-vuotiaat

|                               | Vuosi/Neljännes |         | Muutos            |
|-------------------------------|-----------------|---------|-------------------|
|                               | 2015/IV         | 2016/IV | 2015/IV - 2016/IV |
|                               | 1000 henkeä     |         | Prosenttia (%)    |
| Työvoima yhteensä             | 2 643           | 2 639   | -0,1              |
| Työlliset yhteensä            | 2 412           | 2 427   | 0,6               |
| Työttömät yhteensä            | 230             | 212     | -7,8              |
| – miehet                      | 126             | 115     | -8,9              |
| – naiset                      | 104             | 98      | -6,3              |
| Työvoiman ulkopuolella olevat | 1 465           | 1 470   | 0,3               |
| – piilotyöttömät              | 157             | 167     | 6,4               |

Muutos-sarake laskettu pyöristämättömistä luvuista.  
Tiedot ovat ILO/EU -määritelmän mukaisia.

#### Työvoimatutkimuksen vuoden 2016 vuosikeskiarvot

**Työllisiä** oli vuonna 2016 keskimäärin 2 448 000, mikä oli 11 000 enemmän kuin vuonna 2015. Vuoden 2016 **työllisyysaste** oli 68,7 prosenttia, kun se vuonna 2015 oli 68,1 prosenttia.

**Työttömyysaste** oli vuonna 2016 keskimäärin 8,8 prosenttia, kun se vuonna 2015 oli 9,4 prosenttia.

**Työttömiä** oli vuonna 2016 keskimäärin 237 000 henkeä, mikä oli 15 000 vähemmän edelliseen vuoteen verrattuna.

**Työllisten tekemien työtuntien määrä** vuonna 2016 oli 1,6 prosenttia suurempi kuin vuonna 2015. Myös työpanoksen määrä työllistä kohti nousi hiukan.

Tilastokeskuksen työvoimatutkimuksen vuotta 2016 koskevia vuosikeskiarvoja julkaistaan tämän julkaisun liitetaulukoissa sekä [työvoimatutkimuksen tietokantataulukoissa](#). Yleiskatsaus vuoden 2016 vuositiedoista sekä aikasarjatiedoista vuosilta 2007–2016 julkaistaan 12.4.2017.

#### Työ- ja elinkeinoministeriön työnvälitystilaston tiedot

**Työ- ja elinkeinotoimistoissa** oli joulukuun 2016 lopussa kaikkiaan 358 000 työnvälityksen säädösten mukaisesti työttömäksi työnhakijaksi tilastoitua. Työttömien työnhakijoiden määrä oli 20 000 pienempi kuin edellisen vuoden joulukuussa.

Työttömyys laski joulukuussa edellisen vuoden vastaavasta ajankohdasta kaikkien elinkeino-, liikenne- ja ympäristökeskusten (ELY) alueilla; eniten Kainuussa (-16 %), Etelä-Savossa (-9 %), Etelä-Pohjanmaalla (-9 %), Pohjois-Savossa (-9 %) ja Lapissa (-8 %). Joulukuun lopussa työ- ja elinkeinotoimistoihin ilmoittautuneita kokoaikaisesti lomautettuja oli 28 000, mikä oli 7 000 vähemmän kuin vuosi sitten.

Aktivointiasteeseen laskettavissa palveluissa oli joulukuun lopussa yhteensä 114 000 henkilöä, mikä oli 6 000 enemmän kuin edellisen vuoden joulukuussa. Palveluiden piirissä oli 4,3 prosenttia työvoimasta.

Työttöminä työnhakijoina työ- ja elinkeinotoimistoissa oli 48 000 alle 25-vuotiasta työtöntä. Heidän määränsä oli 4 000 pienempi kuin edellisen vuoden joulukuussa. Työ- ja elinkeinotoimistoihin ilmoitettiin joulukuussa 37 000 uutta avointa työpaikkaa eli 2 000 enemmän kuin edellisen vuoden joulukuussa.

## Muutokset 2015/12–2016/12 työ- ja elinkeinoministeriön työnvälitystilaston mukaan

|  | Vuosi/Kuukausi |         | Muutos            |
|--|----------------|---------|-------------------|
|  | 2015/12        | 2016/12 | 2015/12 - 2016/12 |
|  | 1000 henkeä    |         | Prosenttia, %     |
| <b>Työttömät työnhakijat</b>   | 378            | 358     | -5,3              |
| – yli vuoden työttömänä olleet   | 118            | 122     | 3,2               |
| <b>Palveluissa yhteensä</b>  | 108            | 114     | 6,0               |
| – työllistetyt   | 19             | 22      | 15,6              |
| – työvoimakoulutuksessa, valmennuksessa  | 21             | 21      | 1,2               |
| – työ- ja koulutuskokeilussa   | 11             | 10      | -10,2             |
| – vuorotteluvapaasijaisena, kuntouttavassa työtoiminnassa, omaehtoisessa opiskelussa työttömyysetuudella | 57             | 61      | 7,7               |
| <b>Uudet avoimet työpaikat työ- ja elinkeinotoimistoissa</b>   | 35             | 37      | 4,7               |

Muutos-sarake laskettu pyöristämättömistä luvuista.

Työ- ja elinkeinoministeriön yhteystiedot:

Petri Syvänen puh. 029 504 8050, <http://www.temtyollisyyskatsaus.fi>

## Linkit

[Työvoimatutkimuksen tietokantataulukot](#)

[Kausitasoitetusta trendistä](#)

Lukujen tarkkuudesta ja virhemarginaaleista kerrotaan työvoimatutkimuksen [laatuselosteessa](#)

[Tilastokeskuksen ja työ- ja elinkeinoministeriön työttömyystilastojen vertailu](#)

[Tuoreimmat EU:n julkaisemat kausitasoitettut työttömyysluvut](#) (englanniksi) löytyvät Eurostatin kotisivulta <http://ec.europa.eu/eurostat>

[Avoimet työpaikat](#)

[Tuoreimmat EU:n julkaisemat tiedot avoimista työpaikoista](#) (englanniksi) löytyvät Eurostatin kotisivulta <http://ec.europa.eu/eurostat>

# Sisällys

## Taulukot

### Liitetaulukot 2016, joulukuu

|   |    |
|---|----|
| Liitetaulukko 1. Työvoimatutkimuksen keskeisimmät tunnusluvut sukupuolen mukaan 2015/12 - 2016/12 .....                     | 7  |
| Liitetaulukko 2. Väestö työmarkkina-aseman ja sukupuolen mukaan 2015/12 - 2016/12, 15-74-vuotiaat.....                      | 7  |
| Liitetaulukko 3. Väestö sukupuolen ja iän mukaan 2015/12 - 2016/12.....   | 8  |
| Liitetaulukko 4. Työvoima sukupuolen ja iän mukaan 2015/12 - 2016/12.....   | 9  |
| Liitetaulukko 5. Työvoimaosuudet sukupuolen ja iän mukaan 2015/12 - 2016/12.....  | 10 |
| Liitetaulukko 6. Työlliset sukupuolen ja iän mukaan 2015/12 - 2016/12.....  | 11 |
| Liitetaulukko 7. Työllisyysasteet sukupuolen ja iän mukaan 2015/12 - 2016/12.....   | 12 |
| Liitetaulukko 8. Työlliset ammattiaseman mukaan 2015/12 - 2016/12, 15-74-vuotiaat.....                                      | 12 |
| Liitetaulukko 9. Työlliset työnantajasektorin mukaan 2015/12 - 2016/12, 15-74-vuotiaat.....                                 | 13 |
| Liitetaulukko 10. Työlliset aluehallintovirastojen (AVI) mukaan 2015/12 - 2016/12, 15-74-vuotiaat.....                      | 13 |
| Liitetaulukko 11. Osa-aikatyölliset sukupuolen mukaan 2015/12 - 2016/12, 15-74-vuotiaat.....                                | 13 |
| Liitetaulukko 12. Osa-aikatyöllisten osuus kaikista työllisistä sukupuolen mukaan 2015/12 - 2016/12, 15-74-vuotiaat, %..... | 13 |
| Liitetaulukko 13. Palkansaajat työsuhteen tyypin mukaan 2015/12 - 2016/12, 15-74-vuotiaat.....                              | 14 |
| Liitetaulukko 14. Palkansaajat työsuhteen tyypin mukaan 2015/12 - 2016/12, 15-74-vuotiaat, %.....                           | 14 |
| Liitetaulukko 15. Työttömät sukupuolen ja iän mukaan 2015/12 - 2016/12.....   | 15 |
| Liitetaulukko 16. Työttömyysasteet sukupuolen ja iän mukaan 2015/12 - 2016/12.....  | 16 |
| Liitetaulukko 17. Työttömyysasteet aluehallintovirastojen (AVI) mukaan 2015/12 - 2016/12, 15-74-vuotiaat.....               | 16 |
| Liitetaulukko 18. Kausi- ja satunnaisvaihtelusta tasoitetut sarjat 2016/12.....   | 17 |

### Liitetaulukot 2016, 4. neljännes

|   |    |
|---|----|
| Liitetaulukko 19. Työvoimatutkimuksen keskeisimmät tunnusluvut sukupuolen mukaan 2015/IV - 2016/IV.....                     | 18 |
| Liitetaulukko 20. Väestö työmarkkina-aseman ja sukupuolen mukaan 2015/IV - 2016/IV, 15-74-vuotiaat.....                     | 18 |
| Liitetaulukko 21. Väestö sukupuolen ja iän mukaan 2015/IV - 2016/IV.....  | 19 |
| Liitetaulukko 22. Työvoima sukupuolen ja iän mukaan 2015/IV - 2016/IV.....  | 20 |
| Liitetaulukko 23. Työvoimaosuudet sukupuolen ja iän mukaan 2015/IV - 2016/IV.....   | 21 |
| Liitetaulukko 24. Työlliset sukupuolen ja iän mukaan 2015/IV - 2016/IV.....   | 22 |
| Liitetaulukko 25. Työllisyysasteet sukupuolen ja iän mukaan 2015/IV - 2016/IV.....  | 23 |
| Liitetaulukko 26. Työlliset ammattiaseman mukaan 2015/IV - 2016/IV, 15-74-vuotiaat.....                                     | 23 |
| Liitetaulukko 27. Työlliset työnantajasektorin mukaan 2015/IV - 2016/IV, 15-74-vuotiaat.....                                | 24 |
| Liitetaulukko 28. Työlliset toimialoittain (TOL 2008) 2015/IV - 2016/IV, 15-74-vuotiaat.....                                | 25 |
| Liitetaulukko 29. Työllisten tehdyt työtunnit toimialoittain (TOL 2008) 2015/IV - 2016/IV, 15-74-vuotiaat.....              | 26 |
| Liitetaulukko 30. Työlliset aluehallintovirastojen (AVI) mukaan 2015/IV - 2016/IV, 15-74-vuotiaat.....                      | 27 |
| Liitetaulukko 31. Työlliset maakunnan (2011) mukaan 2015/IV - 2016/IV, 15-74-vuotiaat.....                                  | 28 |
| Liitetaulukko 32. Osa-aikatyölliset sukupuolen mukaan 2015/IV - 2016/IV, 15-74-vuotiaat.....                                | 28 |
| Liitetaulukko 33. Osa-aikatyöllisten osuus kaikista työllisistä sukupuolen mukaan 2015/IV - 2016/IV, 15-74-vuotiaat, %..... | 28 |
| Liitetaulukko 34. Palkansaajat toimialoittain (TOL 2008) 2015/IV - 2016/IV, 15-74-vuotiaat.....                             | 29 |
| Liitetaulukko 35. Palkansaajien tehdyt työtunnit toimialoittain (TOL 2008) 2015/IV - 2016/IV, 15-74-vuotiaat.....           | 30 |

|  |    |
|--|----|
| Liitetaulukko 36. Palkansaajat työsuhteen tyyppin mukaan 2015/IV - 2016/IV, 15-74-vuotiaat.....                                      | 31 |
| Liitetaulukko 37. Palkansaajat työsuhteen tyyppin mukaan 2015/IV - 2016/IV, 15-74-vuotiaat, %.....                                   | 31 |
| Liitetaulukko 38. Palkansaajien alle vuoden kestäneet työsuhteet työsuhteen tyyppin mukaan 2015/IV - 2016/IV, 15-74-vuotiaat.....    | 32 |
| Liitetaulukko 39. Palkansaajien alle vuoden kestäneet työsuhteet työsuhteen tyyppin mukaan 2015/IV - 2016/IV, 15-74-vuotiaat, %..... | 32 |
| Liitetaulukko 40. Työttömät sukupuolen ja iän mukaan 2015/IV - 2016/IV.....  | 33 |
| Liitetaulukko 41. Työttömyysaste sukupuolen ja iän mukaan 2015/IV - 2016/IV.....   | 34 |
| Liitetaulukko 42. Työttömyysasteet aluehallintovirastojen (AVI) mukaan 2015/IV - 2016/IV.....  | 34 |
| Liitetaulukko 43. Työttömyysasteet maakunnan (2011) mukaan 2015/IV - 2016/IV.....  | 35 |

### **Liitetaulukot 2016, vuosi**

|  |    |
|--|----|
| Liitetaulukko 44. Työvoimatutkimuksen keskeisimmät tunnusluvut sukupuolen mukaan vuosina 2014 - 2016.....        | 36 |
| Liitetaulukko 45. Väestö työmarkkina-aseman ja sukupuolen mukaan vuosina 2014 - 2016, 15-74-vuotiaat.....        | 36 |
| Liitetaulukko 46. Työllisyysasteet sukupuolen ja iän mukaan vuosina 2014 - 2016.....                             | 37 |
| Liitetaulukko 47. Työlliset koulutusasteen ja sukupuolen mukaan vuosina 2013 - 2015, 15-74-vuotiaat.....         | 38 |
| Liitetaulukko 48. Työlliset toimialoittain (TOL 2008) vuosina 2014 - 2016, 15-74-vuotiaat.....                   | 39 |
| Liitetaulukko 49. Työllisten tehdyt työtunnit toimialoittain (TOL 2008) vuosina 2014 - 2016, 15-74-vuotiaat..... | 41 |
| Liitetaulukko 50. Työlliset työnantajasektorin ja sukupuolen mukaan vuosina 2014 - 2016, 15-74-vuotiaat.....     | 42 |
| Liitetaulukko 51. Työlliset maakunnan (2011) mukaan vuosina 2014 - 2016, 15-74-vuotiaat.....                     | 43 |
| Liitetaulukko 52. Palkansaajat työsuhteen tyyppin ja sukupuolen mukaan vuosina 2014 - 2016, 15-74-vuotiaat.....  | 44 |
| Liitetaulukko 53. Työttömyysasteet sukupuolen ja iän mukaan vuosina 2014 - 2016.....                             | 45 |
| Liitetaulukko 54. Työttömyysasteet maakunnan (2011) mukaan vuosina 2014 - 2016, 15-74-vuotiaat.....              | 46 |
| Liitetaulukko 55. Työttömyysasteet koulutusasteen ja sukupuolen mukaan vuosina 2013 - 2015, 15-74-vuotiaat.....  | 47 |

## **Kuviot**

### **Liitekuviot 2016, joulukuu**

|  |    |
|--|----|
| Liitekuvio 1. Työllisyysaste ja työllisyysasteen trendi 2006/12–2016/12, 15–64-vuotiaat..... | 48 |
| Liitekuvio 2. Työttömyysaste ja työttömyysasteen trendi 2006/12–2016/12, 15–74-vuotiaat..... | 48 |
| Liitekuvio 3. Työllisyysaste ja työllisyysasteen trendi 1989/01–2016/12, 15–64-vuotiaat..... | 49 |
| Liitekuvio 4. Työttömyysaste ja työttömyysasteen trendi 1989/01–2016/12, 15–74-vuotiaat..... | 49 |

|                                     |    |
|-------------------------------------|----|
| Laatuseloste: Työvoimatutkimus..... | 50 |
|-------------------------------------|----|

# Liitetaulukot 2016, joulukuu

**Liitetaulukko 1. Työvoimatutkimuksen keskeisimmät tunnusluvut sukupuolen mukaan 2015/12 - 2016/12**

| Tunnusluku                     |                     | Vuosi/Kuukausi |               | Muutos            |
|--------------------------------|---------------------|----------------|---------------|-------------------|
|                                |                     | 2015/12        | 2016/12       | 2015/12 - 2016/12 |
|                                |                     | Prosenttia, %  | Prosenttia, % | Prosenttiyksikköä |
|                                | Sukupuoli           |                |               |                   |
| Työllisyysaste, 15-64-vuotiaat | Sukupuolet yhteensä | 66,9           | 68,3          | 1,3               |
|                                | Miehet              | 67,7           | 69,7          | 2,0               |
|                                | Naiset              | 66,2           | 66,8          | 0,6               |
| Työttömyysaste, 15-74-vuotiaat | Sukupuolet yhteensä | 9,2            | 7,9           | -1,3              |
|                                | Miehet              | 9,5            | 8,2           | -1,2              |
|                                | Naiset              | 8,8            | 7,5           | -1,3              |
| Työvoimaosuus, 15-74-vuotiaat  | Sukupuolet yhteensä | 64,0           | 64,0          | 0,0               |
|                                | Miehet              | 65,9           | 66,6          | 0,7               |
|                                | Naiset              | 62,0           | 61,3          | -0,7              |

**Liitetaulukko 2. Väestö työmarkkina-aseman ja sukupuolen mukaan 2015/12 - 2016/12, 15-74-vuotiaat**

| Sukupuoli           |                               | Vuosi/Kuukausi |             | Muutos            | Muutos            |
|---------------------|-------------------------------|----------------|-------------|-------------------|-------------------|
|                     |                               | 2015/12        | 2016/12     | 2015/12 - 2016/12 | 2015/12 - 2016/12 |
|                     |                               | 1000 henkeä    | 1000 henkeä | 1000 henkeä       | Prosenttia, %     |
|                     | Työmarkkina-asema             |                |             |                   |                   |
| Sukupuolet yhteensä | Väestö yhteensä               | 4 109          | 4 109       | 0                 | 0,0               |
|                     | Työvoima yhteensä             | 2 628          | 2 628       | 0                 | 0,0               |
|                     | - työlliset                   | 2 387          | 2 421       | 34                | 1,4               |
|                     | - työttömät                   | 241            | 207         | -34               | -14,0             |
|                     | Työvoiman ulkopuolella olevat | 1 481          | 1 481       | 0                 | 0,0               |
| Miehet              | Väestö yhteensä               | 2 061          | 2 063       | 2                 | 0,1               |
|                     | Työvoima yhteensä             | 1 359          | 1 374       | 15                | 1,1               |
|                     | - työlliset                   | 1 230          | 1 261       | 31                | 2,5               |
|                     | - työttömät                   | 129            | 113         | -15               | -12,0             |
|                     | Työvoiman ulkopuolella olevat | 702            | 689         | -13               | -1,9              |
| Naiset              | Väestö yhteensä               | 2 049          | 2 046       | -3                | -0,1              |
|                     | Työvoima yhteensä             | 1 270          | 1 254       | -16               | -1,2              |
|                     | - työlliset                   | 1 158          | 1 160       | 3                 | 0,2               |
|                     | - työttömät                   | 112            | 94          | -18               | -16,3             |
|                     | Työvoiman ulkopuolella olevat | 779            | 792         | 13                | 1,7               |

**Liitetaulukko 3. Väestö sukupuolen ja iän mukaan 2015/12 - 2016/12**

|                     |           | Vuosi/Kuukausi |             | Muutos            |                   |
|---------------------|-----------|----------------|-------------|-------------------|-------------------|
|                     |           | 2015/12        | 2016/12     | 2015/12 - 2016/12 | 2015/12 - 2016/12 |
|                     |           | 1000 henkeä    | 1000 henkeä | 1000 henkeä       | Prosenttia, %     |
| Sukupuoli           | Ikäluokka |                |             |                   |                   |
| Sukupuolet yhteensä | 15-74     | 4 109          | 4 109       | 0                 | 0,0               |
|                     | 15-64     | 3 470          | 3 459       | -10               | -0,3              |
|                     | 15-24     | 641            | 634         | -7                | -1,0              |
|                     | 25-34     | 699            | 703         | 4                 | 0,6               |
|                     | 35-44     | 663            | 671         | 7                 | 1,1               |
|                     | 45-54     | 726            | 714         | -12               | -1,6              |
|                     | 55-64     | 740            | 737         | -3                | -0,4              |
|                     | 65-74     | 640            | 650         | 10                | 1,5               |
| Miehet              | 15-74     | 2 061          | 2 063       | 2                 | 0,1               |
|                     | 15-64     | 1 757          | 1 755       | -3                | -0,2              |
|                     | 15-24     | 328            | 327         | 0                 | -0,2              |
|                     | 25-34     | 359            | 362         | 3                 | 0,9               |
|                     | 35-44     | 340            | 345         | 5                 | 1,6               |
|                     | 45-54     | 366            | 359         | -7                | -2,0              |
|                     | 55-64     | 365            | 362         | -3                | -0,9              |
|                     | 65-74     | 303            | 308         | 5                 | 1,7               |
| Naiset              | 15-74     | 2 049          | 2 046       | -3                | -0,1              |
|                     | 15-64     | 1 712          | 1 705       | -7                | -0,4              |
|                     | 15-24     | 313            | 307         | -6                | -2,0              |
|                     | 25-34     | 340            | 341         | 1                 | 0,4               |
|                     | 35-44     | 324            | 326         | 2                 | 0,6               |
|                     | 45-54     | 360            | 355         | -5                | -1,3              |
|                     | 55-64     | 375            | 376         | 0                 | 0,1               |
|                     | 65-74     | 337            | 341         | 5                 | 1,4               |



**Liitetaulukko 4. Työvoima sukupuolen ja iän mukaan 2015/12 - 2016/12**

|                     |           | Vuosi/Kuukausi |             | Muutos            |                   |
|---------------------|-----------|----------------|-------------|-------------------|-------------------|
|                     |           | 2015/12        | 2016/12     | 2015/12 - 2016/12 | 2015/12 - 2016/12 |
|                     |           | 1000 henkeä    | 1000 henkeä | 1000 henkeä       | Prosenttia, %     |
| Sukupuoli           | Ikäluokka |                |             |                   |                   |
| Sukupuolet yhteensä | 15-74     | 2 628          | 2 628       | 0                 | 0,0               |
|                     | 15-64     | 2 563          | 2 566       | 3                 | 0,1               |
|                     | 15-24     | 276            | 291         | 15                | 5,4               |
|                     | 25-34     | 569            | 571         | 1                 | 0,3               |
|                     | 35-44     | 578            | 578         | 0                 | 0,0               |
|                     | 45-54     | 650            | 636         | -14               | -2,1              |
|                     | 55-64     | 490            | 491         | 1                 | 0,2               |
|                     | 65-74     | 66             | 62          | -4                | -5,4              |
| Miehet              | 15-74     | 1 359          | 1 374       | 15                | 1,1               |
|                     | 15-64     | 1 317          | 1 334       | 17                | 1,3               |
|                     | 15-24     | 133            | 149         | 16                | 12,1              |
|                     | 25-34     | 315            | 313         | -2                | -0,5              |
|                     | 35-44     | 307            | 306         | 0                 | -0,2              |
|                     | 45-54     | 326            | 329         | 3                 | 0,9               |
|                     | 55-64     | 237            | 236         | 0                 | -0,2              |
|                     | 65-74     | 41             | 40          | -1                | -2,9              |
| Naiset              | 15-74     | 1 270          | 1 254       | -16               | -1,2              |
|                     | 15-64     | 1 245          | 1 232       | -13               | -1,1              |
|                     | 15-24     | 143            | 142         | -1                | -0,8              |
|                     | 25-34     | 254            | 257         | 3                 | 1,2               |
|                     | 35-44     | 271            | 272         | 0                 | 0,2               |
|                     | 45-54     | 324            | 307         | -17               | -5,1              |
|                     | 55-64     | 253            | 254         | 1                 | 0,5               |
|                     | 65-74     | 25             | 22          | -2                | -9,7              |

**Liitetaulukko 5. Työvoimaosuudet sukupuolen ja iän mukaan 2015/12 - 2016/12**

|                     |           | Vuosi/Kuukausi |               | Muutos            |
|---------------------|-----------|----------------|---------------|-------------------|
|                     |           | 2015/12        | 2016/12       | 2015/12 - 2016/12 |
|                     |           | Prosenttia, %  | Prosenttia, % | Prosenttiyksikköä |
| Sukupuoli           | Ikäluokka |                |               |                   |
| Sukupuolet yhteensä | 15-74     | 64,0           | 64,0          | 0,0               |
|                     | 15-64     | 73,9           | 74,2          | 0,3               |
|                     | 15-24     | 43,0           | 45,8          | 2,8               |
|                     | 25-34     | 81,4           | 81,1          | -0,3              |
|                     | 35-44     | 87,1           | 86,1          | -0,9              |
|                     | 45-54     | 89,5           | 89,1          | -0,4              |
|                     | 55-64     | 66,2           | 66,5          | 0,4               |
|                     | 65-74     | 10,3           | 9,6           | -0,7              |
| Miehet              | 15-74     | 65,9           | 66,6          | 0,7               |
|                     | 15-64     | 75,0           | 76,0          | 1,1               |
|                     | 15-24     | 40,5           | 45,5          | 5,0               |
|                     | 25-34     | 87,7           | 86,5          | -1,2              |
|                     | 35-44     | 90,3           | 88,7          | -1,5              |
|                     | 45-54     | 89,2           | 91,9          | 2,7               |
|                     | 55-64     | 64,8           | 65,3          | 0,5               |
|                     | 65-74     | 13,6           | 13,0          | -0,6              |
| Naiset              | 15-74     | 62,0           | 61,3          | -0,7              |
|                     | 15-64     | 72,7           | 72,3          | -0,5              |
|                     | 15-24     | 45,6           | 46,2          | 0,5               |
|                     | 25-34     | 74,8           | 75,4          | 0,6               |
|                     | 35-44     | 83,8           | 83,4          | -0,4              |
|                     | 45-54     | 89,9           | 86,4          | -3,5              |
|                     | 55-64     | 67,4           | 67,7          | 0,3               |
|                     | 65-74     | 7,3            | 6,5           | -0,8              |

**Liitetaulukko 6. Työlliset sukupuolen ja iän mukaan 2015/12 - 2016/12**

|                     |           | Vuosi/Kuukausi |             | Muutos            |                   |
|---------------------|-----------|----------------|-------------|-------------------|-------------------|
|                     |           | 2015/12        | 2016/12     | 2015/12 - 2016/12 | 2015/12 - 2016/12 |
|                     |           | 1000 henkeä    | 1000 henkeä | 1000 henkeä       | Prosenttia, %     |
| Sukupuoli           | Ikäluokka |                |             |                   |                   |
| Sukupuolet yhteensä | 15-74     | 2 387          | 2 421       | 34                | 1,4               |
|                     | 15-64     | 2 322          | 2 361       | 39                | 1,7               |
|                     | 15-24     | 223            | 248         | 25                | 11,3              |
|                     | 25-34     | 516            | 530         | 14                | 2,7               |
|                     | 35-44     | 531            | 542         | 11                | 2,1               |
|                     | 45-54     | 598            | 589         | -9                | -1,5              |
|                     | 55-64     | 455            | 453         | -2                | -0,3              |
|                     | 65-74     | 65             | 60          | -5                | -8,4              |
| Miehet              | 15-74     | 1 230          | 1 261       | 31                | 2,5               |
|                     | 15-64     | 1 189          | 1 223       | 34                | 2,9               |
|                     | 15-24     | 106            | 125         | 19                | 17,9              |
|                     | 25-34     | 288            | 288         | 0                 | 0,1               |
|                     | 35-44     | 281            | 284         | 3                 | 1,2               |
|                     | 45-54     | 299            | 305         | 6                 | 2,1               |
|                     | 55-64     | 215            | 221         | 5                 | 2,5               |
|                     | 65-74     | 41             | 38          | -3                | -7,5              |
| Naiset              | 15-74     | 1 158          | 1 160       | 3                 | 0,2               |
|                     | 15-64     | 1 133          | 1 138       | 5                 | 0,5               |
|                     | 15-24     | 117            | 123         | 6                 | 5,5               |
|                     | 25-34     | 228            | 242         | 13                | 5,9               |
|                     | 35-44     | 250            | 258         | 8                 | 3,0               |
|                     | 45-54     | 299            | 283         | -15               | -5,2              |
|                     | 55-64     | 239            | 232         | -7                | -2,9              |
|                     | 65-74     | 25             | 22          | -2                | -9,7              |

**Liitetaulukko 7. Työllisyysasteet sukupuolen ja iän mukaan 2015/12 - 2016/12**

|                     |           | Vuosi/Kuukausi |               | Muutos            |
|---------------------|-----------|----------------|---------------|-------------------|
|                     |           | 2015/12        | 2016/12       | 2015/12 - 2016/12 |
|                     |           | Prosenttia, %  | Prosenttia, % | Prosenttiyksikköä |
| Sukupuoli           | Ikäluokka |                |               |                   |
| Sukupuolet yhteensä | 15-74     | 58,1           | 58,9          | 0,8               |
|                     | 15-64     | 66,9           | 68,3          | 1,3               |
|                     | 15-24     | 34,8           | 39,1          | 4,3               |
|                     | 25-34     | 73,8           | 75,3          | 1,5               |
|                     | 35-44     | 80,0           | 80,8          | 0,8               |
|                     | 45-54     | 82,4           | 82,4          | 0,1               |
|                     | 55-64     | 61,4           | 61,4          | 0,0               |
|                     | 65-74     | 10,2           | 9,2           | -1,0              |
| Miehet              | 15-74     | 59,7           | 61,1          | 1,4               |
|                     | 15-64     | 67,7           | 69,7          | 2,0               |
|                     | 15-24     | 32,2           | 38,0          | 5,8               |
|                     | 25-34     | 80,3           | 79,6          | -0,6              |
|                     | 35-44     | 82,6           | 82,3          | -0,3              |
|                     | 45-54     | 81,7           | 85,2          | 3,4               |
|                     | 55-64     | 59,0           | 61,0          | 2,0               |
|                     | 65-74     | 13,4           | 12,2          | -1,2              |
| Naiset              | 15-74     | 56,5           | 56,7          | 0,2               |
|                     | 15-64     | 66,2           | 66,8          | 0,6               |
|                     | 15-24     | 37,4           | 40,2          | 2,8               |
|                     | 25-34     | 67,1           | 70,8          | 3,7               |
|                     | 35-44     | 77,2           | 79,1          | 1,9               |
|                     | 45-54     | 83,0           | 79,7          | -3,3              |
|                     | 55-64     | 63,7           | 61,8          | -1,9              |
|                     | 65-74     | 7,3            | 6,5           | -0,8              |

**Liitetaulukko 8. Työlliset ammattiaseman mukaan 2015/12 - 2016/12, 15-74-vuotiaat**

|                                     | Vuosi/Kuukausi |             | Muutos            | Muutos            |
|-------------------------------------|----------------|-------------|-------------------|-------------------|
|                                     | 2015/12        | 2016/12     | 2015/12 - 2016/12 | 2015/12 - 2016/12 |
|                                     | 1000 henkeä    | 1000 henkeä | 1000 henkeä       | Prosenttia, %     |
| Ammattiasema                        |                |             |                   |                   |
| Työlliset yhteensä                  | 2 387          | 2 421       | 34                | 1,4               |
| Palkansaajat yhteensä               | 2 045          | 2 095       | 50                | 2,4               |
| Yrittäjät ja yrittäjäperheenjäsenet | 342            | 326         | -17               | -4,8              |

**Liitetaulukko 9. Työlliset työnantajasektorin mukaan 2015/12 - 2016/12, 15-74-vuotiaat**

|  | Vuosi/Kuukausi |             | Muutos            | Muutos            |
|--|----------------|-------------|-------------------|-------------------|
|  | 2015/12        | 2016/12     | 2015/12 - 2016/12 | 2015/12 - 2016/12 |
|  | 1000 henkeä    | 1000 henkeä | 1000 henkeä       | Prosenttia, %     |
| Työnantajasektori  |                |             |                   |                   |
| Työnantajasektorit yhteensä (ml. työnantajasektori tuntematon) | 2 387          | 2 421       | 34                | 1,4               |
| Yksityinen sektori   | 1 714          | 1 772       | 58                | 3,4               |
| Julkinen sektori   | 665            | 644         | -21               | -3,1              |
| - valtio   | 132            | 123         | -9                | -6,8              |
| - kunta  | 533            | 522         | -12               | -2,2              |

**Liitetaulukko 10. Työlliset aluehallintovirastojen (AVI) mukaan 2015/12 - 2016/12, 15-74-vuotiaat**

|                           | Vuosi/Kuukausi |             | Muutos            | Muutos            |
|---------------------------|----------------|-------------|-------------------|-------------------|
|                           | 2015/12        | 2016/12     | 2015/12 - 2016/12 | 2015/12 - 2016/12 |
|                           | 1000 henkeä    | 1000 henkeä | 1000 henkeä       | Prosenttia, %     |
| Aluehallintovirasto       |                |             |                   |                   |
| Koko maa (ml. Ahvenanmaa) | 2 387          | 2 421       | 34                | 1,4               |
| Etelä-Suomen AVI          | 1 077          | 1 089       | 12                | 1,1               |
| Lounais-Suomen AVI        | 294            | 298         | 3                 | 1,1               |
| Itä-Suomen AVI            | 230            | 217         | -14               | -6,0              |
| Länsi- ja Sisä-Suomen AVI | 506            | 527         | 21                | 4,1               |
| Pohjois-Suomen AVI        | 193            | 204         | 10                | 5,4               |
| Lapin AVI                 | 70             | 72          | 1                 | 2,0               |

**Liitetaulukko 11. Osa-aikatyölliset sukupuolen mukaan 2015/12 - 2016/12, 15-74-vuotiaat**

|                     | Vuosi/Kuukausi |             | Muutos            | Muutos            |
|---------------------|----------------|-------------|-------------------|-------------------|
|                     | 2015/12        | 2016/12     | 2015/12 - 2016/12 | 2015/12 - 2016/12 |
|                     | 1000 henkeä    | 1000 henkeä | 1000 henkeä       | Prosenttia, %     |
| Sukupuoli           |                |             |                   |                   |
| Sukupuolet yhteensä | 385            | 419         | 34                | 8,8               |
| Miehet              | 151            | 157         | 6                 | 4,1               |
| Naiset              | 234            | 262         | 28                | 11,8              |

**Liitetaulukko 12. Osa-aikatyöllisten osuus kaikista työllisistä sukupuolen mukaan 2015/12 - 2016/12, 15-74-vuotiaat, %**

|                     | Vuosi/Kuukausi |               | Muutos            |
|---------------------|----------------|---------------|-------------------|
|                     | 2015/12        | 2016/12       | 2015/12 - 2016/12 |
|                     | Prosenttia, %  | Prosenttia, % | Prosenttiyksikköä |
| Sukupuoli           |                |               |                   |
| Sukupuolet yhteensä | 16,1           | 17,3          | 1,2               |
| Miehet              | 12,3           | 12,5          | 0,2               |
| Naiset              | 20,2           | 22,6          | 2,3               |

**Liitetaulukko 13. Palkansaajat työsuhteen tyypin mukaan 2015/12 - 2016/12, 15-74-vuotiaat**

|                             | Vuosi/Kuukausi |             | Muutos            |                   |
|-----------------------------|----------------|-------------|-------------------|-------------------|
|                             | 2015/12        | 2016/12     | 2015/12 - 2016/12 | 2015/12 - 2016/12 |
|                             | 1000 henkeä    | 1000 henkeä | 1000 henkeä       | Prosenttia, %     |
| Työsuhde                    |                |             |                   |                   |
| Palkansaajat yhteensä       | 2 045          | 2 095       | 50                | 2,4               |
| - jatkuva kokoaikatyö       | 1 530          | 1 546       | 16                | 1,0               |
| - jatkuva osa-aikatyö       | 227            | 236         | 9                 | 3,9               |
| - määräaikainen kokoaikatyö | 211            | 209         | -2                | -1,0              |
| - määräaikainen osa-aikatyö | 77             | 105         | 27                | 35,4              |
| Määräaikainen työ yhteensä  | 288            | 314         | 25                | 8,8               |
| Osa-aikainen työ yhteensä   | 304            | 341         | 36                | 12,0              |

**Liitetaulukko 14. Palkansaajat työsuhteen tyypin mukaan 2015/12 - 2016/12, 15-74-vuotiaat, %**

|                             | Vuosi/Kuukausi |               | Muutos            |
|-----------------------------|----------------|---------------|-------------------|
|                             | 2015/12        | 2016/12       | 2015/12 - 2016/12 |
|                             | Prosenttia, %  | Prosenttia, % | Prosenttiyksikköä |
| Palkansaajat yhteensä       | 100,0          | 100,0         | 0,0               |
| - jatkuva kokoaikatyö       | 74,8           | 73,8          | -1,0              |
| - jatkuva osa-aikatyö       | 11,1           | 11,3          | 0,2               |
| - määräaikainen kokoaikatyö | 10,3           | 10,0          | -0,3              |
| - määräaikainen osa-aikatyö | 3,8            | 5,0           | 1,2               |
| Määräaikainen työ yhteensä  | 14,1           | 15,0          | 0,9               |
| Osa-aikainen työ yhteensä   | 14,9           | 16,3          | 1,4               |

**Liitetaulukko 15. Työttömät sukupuolen ja iän mukaan 2015/12 - 2016/12**

|                     |           | Vuosi/Kuukausi |             | Muutos            |                   |
|---------------------|-----------|----------------|-------------|-------------------|-------------------|
|                     |           | 2015/12        | 2016/12     | 2015/12 - 2016/12 | 2015/12 - 2016/12 |
|                     |           | 1000 henkeä    | 1000 henkeä | 1000 henkeä       | Prosenttia, %     |
| Sukupuoli           | Ikäluokka |                |             |                   |                   |
| Sukupuolet yhteensä | 15-74     | 241            | 207         | -34               | -14,0             |
|                     | 15-64     | 240            | 205         | -36               | -14,8             |
|                     | 15-24     | 53             | 43          | -10               | -19,5             |
|                     | 25-34     | 53             | 41          | -12               | -23,1             |
|                     | 35-44     | 47             | 36          | -11               | -23,2             |
|                     | 45-54     | 52             | 48          | -4                | -8,6              |
|                     | 55-64     | 35             | 38          | 2                 | 6,8               |
| Miehet              | 15-74     | 129            | 113         | -15               | -12,0             |
|                     | 15-64     | 128            | 111         | -17               | -13,5             |
|                     | 15-24     | 27             | 24          | -3                | -10,4             |
|                     | 25-34     | 27             | 25          | -2                | -6,6              |
|                     | 35-44     | 26             | 22          | -4                | -14,7             |
|                     | 45-54     | 27             | 24          | -3                | -12,0             |
|                     | 55-64     | 21             | 16          | -6                | -26,8             |
| Naiset              | 15-74     | 112            | 94          | -18               | -16,3             |
|                     | 15-64     | 112            | 94          | -18               | -16,3             |
|                     | 15-24     | 26             | 18          | -8                | -29,2             |
|                     | 25-34     | 26             | 16          | -10               | -39,9             |
|                     | 35-44     | 21             | 14          | -7                | -33,6             |
|                     | 45-54     | 25             | 24          | -1                | -4,9              |
|                     | 55-64     | 14             | 22          | 8                 | 57,5              |

**Liitetaulukko 16. Työttömyysasteet sukupuolen ja iän mukaan 2015/12 - 2016/12**

|                     |           | Vuosi/Kuukausi |               | Muutos            |
|---------------------|-----------|----------------|---------------|-------------------|
|                     |           | 2015/12        | 2016/12       | 2015/12 - 2016/12 |
|                     |           | Prosenttia, %  | Prosenttia, % | Prosenttiyksikköä |
| Sukupuoli           | Ikäluokka |                |               |                   |
| Sukupuolet yhteensä | 15-74     | 9,2            | 7,9           | -1,3              |
|                     | 15-64     | 9,4            | 8,0           | -1,4              |
|                     | 15-24     | 19,2           | 14,7          | -4,6              |
|                     | 25-34     | 9,3            | 7,1           | -2,2              |
|                     | 35-44     | 8,2            | 6,3           | -1,9              |
|                     | 45-54     | 8,0            | 7,5           | -0,5              |
|                     | 55-64     | 7,2            | 7,7           | 0,5               |
| Miehet              | 15-74     | 9,5            | 8,2           | -1,2              |
|                     | 15-64     | 9,7            | 8,3           | -1,4              |
|                     | 15-24     | 20,5           | 16,4          | -4,1              |
|                     | 25-34     | 8,5            | 7,9           | -0,5              |
|                     | 35-44     | 8,5            | 7,2           | -1,2              |
|                     | 45-54     | 8,4            | 7,3           | -1,1              |
|                     | 55-64     | 9,0            | 6,6           | -2,4              |
| Naiset              | 15-74     | 8,8            | 7,5           | -1,3              |
|                     | 15-64     | 9,0            | 7,6           | -1,4              |
|                     | 15-24     | 18,0           | 12,9          | -5,2              |
|                     | 25-34     | 10,3           | 6,1           | -4,2              |
|                     | 35-44     | 7,8            | 5,2           | -2,6              |
|                     | 45-54     | 7,7            | 7,7           | 0,0               |
|                     | 55-64     | 5,5            | 8,7           | 3,1               |

**Liitetaulukko 17. Työttömyysasteet aluehallintovirastojen (AVI) mukaan 2015/12 - 2016/12, 15-74-vuotiaat**

|                           | Vuosi/Kuukausi |               | Muutos            |
|---------------------------|----------------|---------------|-------------------|
|                           | 2015/12        | 2016/12       | 2015/12 - 2016/12 |
|                           | Prosenttia, %  | Prosenttia, % | Prosenttiyksikköä |
| Aluehallintovirasto       |                |               |                   |
| Koko maa (ml. Ahvenanmaa) | 9,2            | 7,9           | -1,3              |
| Etelä-Suomen AVI          | 8,8            | 7,0           | -1,8              |
| Lounais-Suomen AVI        | 9,5            | 8,2           | -1,3              |
| Itä-Suomen AVI            | 6,8            | 11,0          | 4,3               |
| Länsi- ja Sisä-Suomen AVI | 9,6            | 7,7           | -1,9              |
| Pohjois-Suomen AVI        | 10,9           | 8,9           | -2,0              |
| Lapin AVI                 | .              | .             | .                 |



**Liitetaulukko 18. Kausi- ja satunnaisvaihtelusta tasoitetut sarjat 2016/12**

|         | Työlliset   | Työllisyysaste,<br>15-64-vuotiaat | Työttömät   | Työttömät<br>työnhakijat (TEM) | Työttömyysaste,<br>15-74-vuotiaat | Työttömyysaste,<br>15-24-vuotiaat |
|---------|-------------|-----------------------------------|-------------|--------------------------------|-----------------------------------|-----------------------------------|
|         | 1000 henkeä | Prosenttia, %                     | 1000 henkeä | 1000 henkeä                    | Prosenttia, %                     | Prosenttia, %                     |
| 2014/12 | 2 448       | 68,3                              | 244         | 343                            | 9,1                               | 21,5                              |
| 2015/01 | 2 447       | 68,2                              | 245         | 345                            | 9,2                               | 21,7                              |
| 2015/02 | 2 442       | 68,2                              | 248         | 346                            | 9,2                               | 21,9                              |
| 2015/03 | 2 437       | 68,1                              | 250         | 348                            | 9,3                               | 22,2                              |
| 2015/04 | 2 432       | 68,0                              | 252         | 349                            | 9,4                               | 22,3                              |
| 2015/05 | 2 429       | 67,9                              | 253         | 350                            | 9,4                               | 22,4                              |
| 2015/06 | 2 429       | 67,9                              | 254         | 354                            | 9,5                               | 22,3                              |
| 2015/07 | 2 432       | 68,0                              | 255         | 355                            | 9,4                               | 22,1                              |
| 2015/08 | 2 438       | 68,2                              | 255         | 354                            | 9,4                               | 21,9                              |
| 2015/09 | 2 443       | 68,3                              | 254         | 354                            | 9,4                               | 21,6                              |
| 2015/10 | 2 443       | 68,3                              | 252         | 353                            | 9,3                               | 21,4                              |
| 2015/11 | 2 439       | 68,3                              | 251         | 355                            | 9,3                               | 21,3                              |
| 2015/12 | 2 437       | 68,2                              | 250         | 357                            | 9,2                               | 21,2                              |
| 2016/01 | 2 438       | 68,3                              | 247         | 355                            | 9,2                               | 21,0                              |
| 2016/02 | 2 441       | 68,4                              | 245         | 353                            | 9,1                               | 20,8                              |
| 2016/03 | 2 444       | 68,5                              | 243         | 352                            | 9,0                               | 20,6                              |
| 2016/04 | 2 445       | 68,6                              | 241         | 352                            | 9,0                               | 20,5                              |
| 2016/05 | 2 445       | 68,6                              | 238         | 352                            | 8,9                               | 20,3                              |
| 2016/06 | 2 446       | 68,6                              | 237         | 351                            | 8,8                               | 20,1                              |
| 2016/07 | 2 448       | 68,7                              | 235         | 351                            | 8,8                               | 20,0                              |
| 2016/08 | 2 451       | 68,8                              | 233         | 349                            | 8,7                               | 19,8                              |
| 2016/09 | 2 453       | 68,9                              | 233         | 346                            | 8,7                               | 19,7                              |
| 2016/10 | 2 453       | 68,9                              | 234         | 344                            | 8,6                               | 19,5                              |
| 2016/11 | 2 453       | 69,0                              | 234         | 342                            | 8,6                               | 19,3                              |
| 2016/12 | 2 454       | 69,0                              | 233         | 339                            | 8,6                               | 19,2                              |

# Liitetaulukot 2016, 4. neljännes

**Liitetaulukko 19. Työvoimatutkimuksen keskeisimmät tunnusluvut sukupuolen mukaan 2015/IV - 2016/IV**

| Tunnusluku                     |                     | Vuosi/Neljännes |               | Muutos            |
|--------------------------------|---------------------|-----------------|---------------|-------------------|
|                                |                     | 2015/IV         | 2016/IV       | 2015/IV - 2016/IV |
|                                |                     | Prosenttia, %   | Prosenttia, % | Prosenttiyksikköä |
| Sukupuoli                      |                     |                 |               |                   |
| Työllisyysaste, 15-64-vuotiaat | Sukupuolet yhteensä | 67,4            | 68,1          | 0,7               |
|                                | Miehet              | 67,8            | 69,3          | 1,5               |
|                                | Naiset              | 67,0            | 66,9          | -0,1              |
| Työttömyysaste, 15-74-vuotiaat | Sukupuolet yhteensä | 8,7             | 8,0           | -0,7              |
|                                | Miehet              | 9,3             | 8,4           | -0,9              |
|                                | Naiset              | 8,1             | 7,7           | -0,4              |
| Työvoimaosuus, 15-74-vuotiaat  | Sukupuolet yhteensä | 64,3            | 64,2          | -0,1              |
|                                | Miehet              | 66,2            | 66,7          | 0,5               |
|                                | Naiset              | 62,4            | 61,8          | -0,7              |

**Liitetaulukko 20. Väestö työmarkkina-aseman ja sukupuolen mukaan 2015/IV - 2016/IV, 15-74-vuotiaat**

| Sukupuoli           |                               | Vuosi/Neljännes |             | Muutos            | Muutos            |
|---------------------|-------------------------------|-----------------|-------------|-------------------|-------------------|
|                     |                               | 2015/IV         | 2016/IV     | 2015/IV - 2016/IV | 2015/IV - 2016/IV |
|                     |                               | 1000 henkeä     | 1000 henkeä | 1000 henkeä       | Prosenttia, %     |
| Työmarkkina-asema   |                               |                 |             |                   |                   |
| Sukupuolet yhteensä | Väestö yhteensä               | 4 108           | 4 109       | 1                 | 0,0               |
|                     | Työvoima yhteensä             | 2 643           | 2 639       | -3                | -0,1              |
|                     | - työlliset                   | 2 412           | 2 427       | 14                | 0,6               |
|                     | - työttömät                   | 230             | 212         | -18               | -7,8              |
|                     | Työvoiman ulkopuolella olevat | 1 465           | 1 470       | 5                 | 0,3               |
| Miehet              | Väestö yhteensä               | 2 060           | 2 063       | 3                 | 0,1               |
|                     | Työvoima yhteensä             | 1 364           | 1 375       | 11                | 0,8               |
|                     | - työlliset                   | 1 237           | 1 260       | 23                | 1,8               |
|                     | - työttömät                   | 126             | 115         | -11               | -8,9              |
|                     | Työvoiman ulkopuolella olevat | 696             | 688         | -9                | -1,2              |
| Naiset              | Väestö yhteensä               | 2 048           | 2 046       | -2                | -0,1              |
|                     | Työvoima yhteensä             | 1 279           | 1 264       | -15               | -1,2              |
|                     | - työlliset                   | 1 175           | 1 166       | -8                | -0,7              |
|                     | - työttömät                   | 104             | 98          | -7                | -6,3              |
|                     | Työvoiman ulkopuolella olevat | 769             | 782         | 13                | 1,7               |

**Liitetaulukko 21. Väestö sukupuolen ja iän mukaan 2015/IV - 2016/IV**

|                     |           | Vuosi/Neljännes |             | Muutos            |                   |
|---------------------|-----------|-----------------|-------------|-------------------|-------------------|
|                     |           | 2015/IV         | 2016/IV     | 2015/IV - 2016/IV | 2015/IV - 2016/IV |
|                     |           | 1000 henkeä     | 1000 henkeä | 1000 henkeä       | Prosenttia, %     |
| Sukupuoli           | Ikäluokka |                 |             |                   |                   |
| Sukupuolet yhteensä | 15-74     | 4 108           | 4 109       | 1                 | 0,0               |
|                     | 15-64     | 3 471           | 3 460       | -11               | -0,3              |
|                     | 15-24     | 641             | 634         | -7                | -1,1              |
|                     | 25-34     | 698             | 703         | 5                 | 0,7               |
|                     | 35-44     | 663             | 670         | 7                 | 1,0               |
|                     | 45-54     | 727             | 715         | -12               | -1,6              |
|                     | 55-64     | 741             | 737         | -3                | -0,5              |
|                     | 65-74     | 637             | 649         | 12                | 1,9               |
| Miehet              | 15-74     | 2 060           | 2 063       | 3                 | 0,1               |
|                     | 15-64     | 1 758           | 1 755       | -3                | -0,2              |
|                     | 15-24     | 328             | 326         | -2                | -0,5              |
|                     | 25-34     | 359             | 361         | 3                 | 0,7               |
|                     | 35-44     | 339             | 344         | 5                 | 1,4               |
|                     | 45-54     | 366             | 360         | -6                | -1,6              |
|                     | 55-64     | 366             | 363         | -3                | -0,8              |
|                     | 65-74     | 302             | 308         | 6                 | 2,1               |
| Naiset              | 15-74     | 2 048           | 2 046       | -2                | -0,1              |
|                     | 15-64     | 1 713           | 1 705       | -8                | -0,4              |
|                     | 15-24     | 313             | 308         | -5                | -1,7              |
|                     | 25-34     | 339             | 342         | 2                 | 0,6               |
|                     | 35-44     | 324             | 326         | 2                 | 0,6               |
|                     | 45-54     | 361             | 355         | -6                | -1,7              |
|                     | 55-64     | 375             | 375         | -0                | -0,1              |
|                     | 65-74     | 335             | 341         | 6                 | 1,8               |

**Liitetaulukko 22. Työvoima sukupuolen ja iän mukaan 2015/IV - 2016/IV**

|                     |           | Vuosi/Neljännes |             | Muutos            |                   |
|---------------------|-----------|-----------------|-------------|-------------------|-------------------|
|                     |           | 2015/IV         | 2016/IV     | 2015/IV - 2016/IV | 2015/IV - 2016/IV |
|                     |           | 1000 henkeä     | 1000 henkeä | 1000 henkeä       | Prosenttia, %     |
| Sukupuoli           | Ikäluokka |                 |             |                   |                   |
| Sukupuolet yhteensä | 15-74     | 2 643           | 2 639       | -3                | -0,1              |
|                     | 15-64     | 2 569           | 2 568       | -2                | -0,1              |
|                     | 15-24     | 277             | 282         | 5                 | 1,8               |
|                     | 25-34     | 571             | 567         | -5                | -0,8              |
|                     | 35-44     | 585             | 587         | 2                 | 0,4               |
|                     | 45-54     | 648             | 639         | -9                | -1,4              |
|                     | 55-64     | 488             | 493         | 5                 | 1,0               |
|                     | 65-74     | 73              | 72          | -2                | -2,6              |
| Miehet              | 15-74     | 1 364           | 1 375       | 11                | 0,8               |
|                     | 15-64     | 1 318           | 1 331       | 13                | 1,0               |
|                     | 15-24     | 132             | 140         | 8                 | 6,2               |
|                     | 25-34     | 313             | 313         | 1                 | 0,2               |
|                     | 35-44     | 310             | 311         | 2                 | 0,6               |
|                     | 45-54     | 328             | 328         | 1                 | 0,2               |
|                     | 55-64     | 236             | 237         | 1                 | 0,6               |
|                     | 65-74     | 46              | 44          | -1                | -3,0              |
| Naiset              | 15-74     | 1 279           | 1 264       | -15               | -1,2              |
|                     | 15-64     | 1 251           | 1 237       | -14               | -1,1              |
|                     | 15-24     | 145             | 142         | -3                | -2,2              |
|                     | 25-34     | 259             | 254         | -5                | -2,0              |
|                     | 35-44     | 275             | 275         | 0                 | 0,2               |
|                     | 45-54     | 321             | 311         | -10               | -3,0              |
|                     | 55-64     | 252             | 255         | 3                 | 1,3               |
|                     | 65-74     | 28              | 27          | -1                | -2,0              |

**Liitetaulukko 23. Työvoimaosuudet sukupuolen ja iän mukaan 2015/IV - 2016/IV**

|                     |           | Vuosi/Neljännes |               | Muutos            |
|---------------------|-----------|-----------------|---------------|-------------------|
|                     |           | 2015/IV         | 2016/IV       | 2015/IV - 2016/IV |
|                     |           | Prosenttia, %   | Prosenttia, % | Prosenttiyksikköä |
| Sukupuoli           | Ikäluokka |                 |               |                   |
| Sukupuolet yhteensä | 15-74     | 64,3            | 64,2          | -0,1              |
|                     | 15-64     | 74,0            | 74,2          | 0,2               |
|                     | 15-24     | 43,2            | 44,5          | 1,3               |
|                     | 25-34     | 81,8            | 80,6          | -1,2              |
|                     | 35-44     | 88,1            | 87,6          | -0,6              |
|                     | 45-54     | 89,2            | 89,4          | 0,2               |
|                     | 55-64     | 65,9            | 66,8          | 1,0               |
|                     | 65-74     | 11,5            | 11,0          | -0,5              |
| Miehet              | 15-74     | 66,2            | 66,7          | 0,5               |
|                     | 15-64     | 75,0            | 75,8          | 0,9               |
|                     | 15-24     | 40,2            | 42,9          | 2,7               |
|                     | 25-34     | 87,1            | 86,6          | -0,4              |
|                     | 35-44     | 91,2            | 90,5          | -0,8              |
|                     | 45-54     | 89,5            | 91,2          | 1,7               |
|                     | 55-64     | 64,6            | 65,5          | 0,9               |
|                     | 65-74     | 15,2            | 14,5          | -0,7              |
| Naiset              | 15-74     | 62,4            | 61,8          | -0,7              |
|                     | 15-64     | 73,1            | 72,5          | -0,5              |
|                     | 15-24     | 46,4            | 46,1          | -0,2              |
|                     | 25-34     | 76,2            | 74,2          | -2,0              |
|                     | 35-44     | 84,9            | 84,5          | -0,4              |
|                     | 45-54     | 88,8            | 87,6          | -1,3              |
|                     | 55-64     | 67,1            | 68,1          | 1,0               |
|                     | 65-74     | 8,2             | 7,9           | -0,3              |

**Liitetaulukko 24. Työlliset sukupuolen ja iän mukaan 2015/IV - 2016/IV**

|                     |           | Vuosi/Neljännes |             | Muutos            |                   |
|---------------------|-----------|-----------------|-------------|-------------------|-------------------|
|                     |           | 2015/IV         | 2016/IV     | 2015/IV - 2016/IV | 2015/IV - 2016/IV |
|                     |           | 1000 henkeä     | 1000 henkeä | 1000 henkeä       | Prosenttia, %     |
| Sukupuoli           | Ikäluokka |                 |             |                   |                   |
| Sukupuolet yhteensä | 15-74     | 2 412           | 2 427       | 14                | 0,6               |
|                     | 15-64     | 2 339           | 2 357       | 17                | 0,7               |
|                     | 15-24     | 227             | 237         | 10                | 4,6               |
|                     | 25-34     | 523             | 524         | 1                 | 0,2               |
|                     | 35-44     | 544             | 547         | 3                 | 0,6               |
|                     | 45-54     | 599             | 595         | -4                | -0,6              |
|                     | 55-64     | 447             | 454         | 7                 | 1,5               |
|                     | 65-74     | 73              | 70          | -3                | -4,1              |
| Miehet              | 15-74     | 1 237           | 1 260       | 23                | 1,8               |
|                     | 15-64     | 1 192           | 1 217       | 25                | 2,1               |
|                     | 15-24     | 106             | 115         | 10                | 9,1               |
|                     | 25-34     | 286             | 289         | 3                 | 0,9               |
|                     | 35-44     | 288             | 289         | 2                 | 0,6               |
|                     | 45-54     | 300             | 305         | 6                 | 1,9               |
|                     | 55-64     | 213             | 218         | 5                 | 2,4               |
|                     | 65-74     | 45              | 43          | -2                | -4,7              |
| Naiset              | 15-74     | 1 175           | 1 166       | -8                | -0,7              |
|                     | 15-64     | 1 147           | 1 140       | -7                | -0,6              |
|                     | 15-24     | 121             | 122         | 1                 | 0,7               |
|                     | 25-34     | 237             | 235         | -2                | -0,8              |
|                     | 35-44     | 256             | 257         | 1                 | 0,6               |
|                     | 45-54     | 299             | 290         | -9                | -3,1              |
|                     | 55-64     | 234             | 236         | 1                 | 0,6               |
|                     | 65-74     | 27              | 27          | -1                | -3,3              |

**Liitetaulukko 25. Työllisyysasteet sukupuolen ja iän mukaan 2015/IV - 2016/IV**

|                     |           | Vuosi/Neljännes |               | Muutos            |
|---------------------|-----------|-----------------|---------------|-------------------|
|                     |           | 2015/IV         | 2016/IV       | 2015/IV - 2016/IV |
|                     |           | Prosenttia, %   | Prosenttia, % | Prosenttiyksikköä |
| Sukupuoli           | Ikäluokka |                 |               |                   |
| Sukupuolet yhteensä | 15-74     | 58,7            | 59,1          | 0,3               |
|                     | 15-64     | 67,4            | 68,1          | 0,7               |
|                     | 15-24     | 35,4            | 37,4          | 2,0               |
|                     | 25-34     | 74,8            | 74,5          | -0,4              |
|                     | 35-44     | 82,0            | 81,6          | -0,4              |
|                     | 45-54     | 82,4            | 83,3          | 0,9               |
|                     | 55-64     | 60,4            | 61,5          | 1,2               |
|                     | 65-74     | 11,4            | 10,8          | -0,7              |
| Miehet              | 15-74     | 60,1            | 61,1          | 1,0               |
|                     | 15-64     | 67,8            | 69,3          | 1,5               |
|                     | 15-24     | 32,2            | 35,3          | 3,1               |
|                     | 25-34     | 79,7            | 79,9          | 0,2               |
|                     | 35-44     | 84,7            | 84,0          | -0,7              |
|                     | 45-54     | 81,9            | 84,8          | 2,9               |
|                     | 55-64     | 58,3            | 60,2          | 1,9               |
|                     | 65-74     | 15,0            | 14,0          | -1,0              |
| Naiset              | 15-74     | 57,4            | 57,0          | -0,4              |
|                     | 15-64     | 67,0            | 66,9          | -0,1              |
|                     | 15-24     | 38,6            | 39,6          | 1,0               |
|                     | 25-34     | 69,7            | 68,7          | -1,0              |
|                     | 35-44     | 79,1            | 79,0          | -0,1              |
|                     | 45-54     | 83,0            | 81,8          | -1,2              |
|                     | 55-64     | 62,4            | 62,8          | 0,4               |
|                     | 65-74     | 8,2             | 7,8           | -0,4              |

**Liitetaulukko 26. Työlliset ammattiaseman mukaan 2015/IV - 2016/IV, 15-74-vuotiaat**

|                                     | Vuosi/Neljännes |             | Muutos            | Muutos            |
|-------------------------------------|-----------------|-------------|-------------------|-------------------|
|                                     | 2015/IV         | 2016/IV     | 2015/IV - 2016/IV | 2015/IV - 2016/IV |
|                                     | 1000 henkeä     | 1000 henkeä | 1000 henkeä       | Prosenttia, %     |
| Ammattiasema                        |                 |             |                   |                   |
| Työlliset yhteensä                  | 2 412           | 2 427       | 14                | 0,6               |
| Palkansaajat yhteensä               | 2 071           | 2 094       | 23                | 1,1               |
| Yrittäjät ja yrittäjäperheenjäsenet | 341             | 333         | -8                | -2,4              |

**Liitetaulukko 27. Työlliset työnantajasektorin mukaan 2015/IV - 2016/IV, 15-74-vuotiaat**

|  | Vuosi/Neljännes |             | Muutos            | Muutos            |
|--|-----------------|-------------|-------------------|-------------------|
|  | 2015/IV         | 2016/IV     | 2015/IV - 2016/IV | 2015/IV - 2016/IV |
|  | 1000 henkeä     | 1000 henkeä | 1000 henkeä       | Prosenttia, %     |
| Työnantajasektori  |                 |             |                   |                   |
| Työnantajasektorit yhteensä (ml. työnantajasektori tuntematon) | 2 412           | 2 427       | 14                | 0,6               |
| Yksityinen sektori   | 1 749           | 1 771       | 22                | 1,2               |
| Julkinen sektori   | 654             | 650         | -4                | -0,6              |
| - valtio   | 128             | 130         | 3                 | 2,0               |
| - kunta  | 526             | 519         | -7                | -1,3              |



**Liitetaulukko 28. Työlliset toimialoittain (TOL 2008) 2015/IV - 2016/IV, 15-74-vuotiaat**

|  |          | Vuosi/Neljännes |             | Muutos               | Muutos            |
|--|----------|-----------------|-------------|----------------------|-------------------|
|  |          | 2015/IV         | 2016/IV     | 2015/IV -<br>2016/IV | 2015/IV - 2016/IV |
|  |          | 1000 henkeä     | 1000 henkeä | 1000 henkeä          | Prosenttia, %     |
| Toimiala   | TOL 2008 |                 |             |                      |                   |
| Toimialat yhteensä   | 00-99    | 2 412           | 2 427       | 14                   | 0,6               |
| A, B Maa-, metsä- ja kalatalous; kaivostoiminta  | 01-09    | 103             | 91          | -13                  | -12,3             |
| Maatalous  | 01       | 70              | 65          | -5                   | -7,4              |
| C Teollisuus   | 10-33    | 323             | 331         | 8                    | 2,3               |
| Elintarvikkeiden, tekstiilien ja vaatteiden valmistus                                      | 10-15    | 43              | 45          | 2                    | 5,1               |
| Sahatavaran ja paperin sekä paperituotteiden valmistus; painaminen ja jäljentäminen        | 16-18    | 48              | 45          | -3                   | -5,8              |
| Kemikaalien, lääkkeiden yms. valmistus   | 19-23    | 47              | 47          | 0                    | 0,5               |
| Metallien jalostus; metallituotteiden valmistus (pl. koneet ja laitteet)                   | 24-25    | 56              | 57          | 0                    | 0,6               |
| Elektronisten ja optisten tuotteiden, sähkölaitteiden, koneiden ja kulkuneuvojen valmistus | 26-30    | 99              | 108         | 9                    | 9,4               |
| Huonekalujen ym. valmistus; koneiden ja laitteiden huolto ja asennus                       | 31-33    | 31              | 29          | -2                   | -5,6              |
| D, E Sähkö-, kaasu-, lämpö-, vesi-, viemäri- ja jätevesihuolto                             | 35-39    | 25              | 31          | 6                    | 25,0              |
| F Rakentaminen   | 41-43    | 172             | 182         | 11                   | 6,2               |
| Talonrakentaminen  | 41       | 65              | 69          | 4                    | 6,3               |
| Erikoistunut rakennustoiminta  | 43       | 92              | 97          | 6                    | 6,3               |
| G Tukku- ja vähittäiskauppa; moottoriajoneuvojen ja moottoripyörien korjaus                | 45-47    | 281             | 286         | 5                    | 1,7               |
| Moottoriajoneuvojen tukku- ja vähittäiskauppa sekä korjaus                                 | 45       | 43              | 40          | -3                   | -6,5              |
| Tukkukauppa (pl. moottoriajoneuvojen kauppa)   | 46       | 77              | 87          | 9                    | 11,9              |
| Vähittäiskauppa (pl. moottoriajoneuvojen kauppa)   | 47       | 161             | 159         | -2                   | -1,1              |
| H Kuljetus ja varastointi  | 49-53    | 141             | 137         | -4                   | -2,9              |
| Maa-, vesi- ja ilmaliikenne  | 49-51    | 94              | 93          | -1                   | -1,4              |
| Varastointi ja liikennettä palveleva toiminta; posti- ja kuriiritoiminta                   | 52-53    | 47              | 44          | -3                   | -5,9              |
| I Majoitus- ja ravitsemistoiminta  | 55-56    | 80              | 77          | -3                   | -3,5              |
| J Informaatio ja viestintä   | 58-63    | 100             | 102         | 1                    | 1,0               |
| K, L Rahoitus- ja vakuutus toiminta; kiinteistöala   | 64-68    | 71              | 72          | 1                    | 2,0               |
| M Ammatillinen, tieteellinen ja tekninen toiminta  | 69-75    | 170             | 167         | -3                   | -1,7              |
| Arkkitehti- ja insinööripalvelut; tekninen testaus ja analysointi                          | 71       | 63              | 63          | 0                    | 0,0               |
| N Hallinto- ja tukipalvelutoiminta   | 77-82    | 106             | 105         | -2                   | -1,5              |
| Kiinteistön- ja maisemanhoito  | 81       | 65              | 62          | -3                   | -4,5              |
| O Julkinen hallinto ja maanpuolustus; pakollinen sosiaalivakuutus                          | 84       | 108             | 111         | 3                    | 2,8               |
| P Koulutus   | 85       | 178             | 180         | 1                    | 0,7               |
| Q Terveys- ja sosiaalipalvelut   | 86-88    | 405             | 401         | -4                   | -1,0              |
| Terveyspalvelut  | 86       | 187             | 181         | -6                   | -3,2              |
| Sosiaalihuollon laitospalvelut   | 87       | 92              | 90          | -2                   | -2,1              |
| Sosiaalihuollon avopalvelut  | 88       | 125             | 129         | 4                    | 3,1               |
| R Taiteet, viihde ja virkistys   | 90-93    | 60              | 60          | 0                    | 0,1               |
| S-U Muu palvelutoiminta yms.   | 94-99    | 79              | 88          | 8                    | 10,5              |
| X Toimiala tuntematon  | 00       | 9               | 7           | .                    | .                 |

**Liitetaulukko 29. Työllisten tehdyt työtunnit toimialoittain (TOL 2008) 2015/IV - 2016/IV, 15-74-vuotiaat**

|  |          | Vuosi/Neljäsnes  |                  | Muutos               | Muutos               |
|--|----------|------------------|------------------|----------------------|----------------------|
|  |          | 2015/IV          | 2016/IV          | 2015/IV -<br>2016/IV | 2015/IV -<br>2016/IV |
|  |          | Miljoonaa tuntia | Miljoonaa tuntia | Miljoonaa<br>tuntia  | Prosenttia, %        |
| Toimiala   | TOL 2008 |                  |                  |                      |                      |
| Toimialat yhteensä   | 00-99    | 1020,2           | 1020,0           | -0,2                 | 0,0                  |
| A, B Maa-, metsä- ja kalatalous;<br>kaivostoiminta   | 01-09    | 50,0             | 42,4             | -7,5                 | -15,0                |
| Maatalous  | 01       | 35,9             | 31,9             | -4,0                 | -11,2                |
| C Teollisuus   | 10-33    | 145,6            | 149,0            | 3,4                  | 2,3                  |
| Elintarvikkeiden, tekstiilien ja vaatteiden<br>valmistus   | 10-15    | 18,0             | 20,1             | 2,1                  | 11,7                 |
| Sahatavaran ja paperin sekä paperituotteiden<br>valmistus; painaminen ja jäljentäminen           | 16-18    | 20,9             | 19,8             | -1,1                 | -5,3                 |
| Kemikaalien, lääkkeiden yms. valmistus   | 19-23    | 21,2             | 21,0             | -0,2                 | -0,9                 |
| Metallien jalostus; metallituotteiden valmistus<br>(pl. koneet ja laitteet)                      | 24-25    | 25,8             | 25,6             | -0,2                 | -0,7                 |
| Elektronisten ja optisten tuotteiden,<br>sähkölaitteiden, koneiden ja kulkuneuvojen<br>valmistus | 26-30    | 45,4             | 48,3             | 3,0                  | 6,5                  |
| Huonekalujen ym. valmistus; koneiden ja<br>laitteiden huolto ja asennus                          | 31-33    | 14,3             | 14,1             | -0,2                 | -1,4                 |
| D, E Sähkö-, kaasu-, lämpö-, vesi-, viemäri-<br>ja jätevesihuolto                                | 35-39    | 11,2             | 14,8             | 3,6                  | 32,1                 |
| F Rakentaminen   | 41-43    | 80,4             | 85,2             | 4,8                  | 6,0                  |
| Talonrakentaminen  | 41       | 29,3             | 31,2             | 1,9                  | 6,6                  |
| Erikoistunut rakennustoiminta  | 43       | 43,9             | 46,7             | 2,8                  | 6,4                  |
| G Tukku- ja vähittäiskauppa;<br>moottoriajoneuvojen ja moottoripyörien<br>korjaus                | 45-47    | 118,2            | 120,4            | 2,2                  | 1,9                  |
| Moottoriajoneuvojen tukku- ja vähittäiskauppa<br>sekä korjaus                                    | 45       | 19,1             | 18,6             | -0,4                 | -2,3                 |
| Tukkukauppa (pl. moottoriajoneuvojen<br>kauppa)  | 46       | 36,7             | 39,7             | 3,0                  | 8,1                  |
| Vähittäiskauppa (pl. moottoriajoneuvojen<br>kauppa)  | 47       | 62,4             | 62,0             | -0,3                 | -0,5                 |
| H Kuljetus ja varastointi  | 49-53    | 61,6             | 63,9             | 2,3                  | 3,8                  |
| Maa-, vesi- ja ilmaliikenne  | 49-51    | 43,0             | 45,3             | 2,3                  | 5,4                  |
| Varastointi ja liikennettä palveleva toiminta;<br>posti- ja kuriiritoiminta                      | 52-53    | 18,6             | 18,6             | 0,0                  | -0,1                 |
| I Majointus- ja ravitsemistoiminta   | 55-56    | 30,3             | 28,9             | -1,4                 | -4,7                 |
| J Informaatio ja viestintä   | 58-63    | 45,2             | 44,2             | -1,0                 | -2,2                 |
| K, L Rahoitus- ja vakuutustoiminta;<br>kiinteistöala   | 64-68    | 30,2             | 30,8             | 0,7                  | 2,2                  |
| M Ammatillinen, tieteellinen ja tekninen<br>toiminta   | 69-75    | 71,7             | 70,4             | -1,3                 | -1,8                 |
| Arkkitehti- ja insinööripalvelut; tekninen<br>testaus ja analysointi                             | 71       | 26,9             | 26,4             | -0,4                 | -1,6                 |
| N Hallinto- ja tukipalvelutoiminta   | 77-82    | 43,4             | 41,9             | -1,5                 | -3,5                 |
| Kiinteistön- ja maisemanhoito  | 81       | 26,3             | 24,1             | -2,2                 | -8,3                 |
| O Julkinen hallinto ja maanpuolustus;<br>pakollinen sosiaalivakuutus                             | 84       | 45,4             | 47,9             | 2,5                  | 5,5                  |
| P Koulutus   | 85       | 66,4             | 66,9             | 0,5                  | 0,8                  |

|                                |       | Vuosi/Neljännes  |                  | Muutos            | Muutos            |
|--------------------------------|-------|------------------|------------------|-------------------|-------------------|
|                                |       | 2015/IV          | 2016/IV          | 2015/IV - 2016/IV | 2015/IV - 2016/IV |
|                                |       | Miljoonaa tuntia | Miljoonaa tuntia | Miljoonaa tuntia  | Prosenttia, %     |
| Q Terveys- ja sosiaalipalvelut | 86-88 | 163,8            | 157,0            | -6,8              | -4,1              |
| Terveyspalvelut                | 86    | 76,6             | 70,9             | -5,8              | -7,5              |
| Sosiaalihuollon laitospalvelut | 87    | 39,0             | 36,7             | -2,2              | -5,7              |
| Sosiaalihuollon avopalvelut    | 88    | 48,2             | 49,4             | 1,2               | 2,5               |
| R Taiteet, viihde ja virkistys | 90-93 | 23,5             | 21,4             | -2,1              | -8,9              |
| S-U Muu palvelutoiminta yms.   | 94-99 | 30,4             | 32,4             | 2,0               | 6,6               |
| X Toimiala tuntematon          | 00    | 3,2              | 2,5              | .                 | .                 |

### Liitetaulukko 30. Työlliset aluehallintovirastojen (AVI) mukaan 2015/IV - 2016/IV, 15-74-vuotiaat

|                           | Vuosi/Neljännes |             | Muutos            | Muutos            |
|---------------------------|-----------------|-------------|-------------------|-------------------|
|                           | 2015/IV         | 2016/IV     | 2015/IV - 2016/IV | 2015/IV - 2016/IV |
|                           | 1000 henkeä     | 1000 henkeä | 1000 henkeä       | Prosenttia, %     |
| Aluehallintovirasto       |                 |             |                   |                   |
| Koko maa (ml. Ahvenanmaa) | 2 412           | 2 427       | 14                | 0,6               |
| Etelä-Suomen AVI          | 1 082           | 1 087       | 5                 | 0,5               |
| Lounais-Suomen AVI        | 296             | 302         | 6                 | 1,9               |
| Itä-Suomen AVI            | 232             | 220         | -12               | -5,2              |
| Länsi- ja Sisä-Suomen AVI | 517             | 529         | 12                | 2,2               |
| Pohjois-Suomen AVI        | 195             | 199         | 4                 | 1,9               |
| Lapin AVI                 | 75              | 75          | 1                 | 0,8               |

**Liitetaulukko 31. Työlliset maakunnan (2011) mukaan 2015/IV - 2016/IV, 15-74-vuotiaat**

|                           | Vuosi/Neljännes |             | Muutos            |                   |
|---------------------------|-----------------|-------------|-------------------|-------------------|
|                           | 2015/IV         | 2016/IV     | 2015/IV - 2016/IV | 2015/IV - 2016/IV |
|                           | 1000 henkeä     | 1000 henkeä | 1000 henkeä       | Prosenttia, %     |
| Maakunta                  |                 |             |                   |                   |
| Koko maa (ml. Ahvenanmaa) | 2 412           | 2 427       | 14                | 0,6               |
| Uusimaa                   | 800             | 806         | 6                 | 0,7               |
| Varsinais-Suomi           | 201             | 209         | 8                 | 3,9               |
| Satakunta                 | 95              | 93          | -2                | -2,2              |
| Kanta-Häme                | 74              | 71          | -3                | -3,8              |
| Pirkanmaa                 | 212             | 217         | 5                 | 2,2               |
| Päijät-Häme               | 86              | 88          | 2                 | 2,5               |
| Kymenlaakso               | 70              | 67          | -3                | -4,0              |
| Etelä-Karjala             | 53              | 55          | 2                 | 4,7               |
| Etelä-Savo                | 58              | 55          | -3                | -4,8              |
| Pohjois-Savo              | 106             | 104         | -2                | -1,7              |
| Pohjois-Karjala           | 68              | 60          | -8                | -11,2             |
| Keski-Suomi               | 110             | 112         | 3                 | 2,7               |
| Etelä-Pohjanmaa           | 83              | 83          | 1                 | 1,1               |
| Pohjanmaa                 | 83              | 86          | 2                 | 2,7               |
| Keski-Pohjanmaa           | 29              | 30          | 1                 | 2,7               |
| Pohjois-Pohjanmaa         | 166             | 171         | 5                 | 3,1               |
| Kainuu                    | 29              | 28          | -2                | -5,2              |
| Lappi                     | 75              | 75          | 1                 | 0,8               |

**Liitetaulukko 32. Osa-aikatyölliset sukupuolen mukaan 2015/IV - 2016/IV, 15-74-vuotiaat**

|                     | Vuosi/Neljännes |             | Muutos            |                   |
|---------------------|-----------------|-------------|-------------------|-------------------|
|                     | 2015/IV         | 2016/IV     | 2015/IV - 2016/IV | 2015/IV - 2016/IV |
|                     | 1000 henkeä     | 1000 henkeä | 1000 henkeä       | Prosenttia, %     |
| Sukupuoli           |                 |             |                   |                   |
| Sukupuolet yhteensä | 392             | 409         | 17                | 4,3               |
| Miehet              | 152             | 151         | -1                | -0,6              |
| Naiset              | 240             | 258         | 18                | 7,4               |

**Liitetaulukko 33. Osa-aikatyöllisten osuus kaikista työllisistä sukupuolen mukaan 2015/IV - 2016/IV, 15-74-vuotiaat, %**

|                     | Vuosi/Neljännes |               | Muutos            |
|---------------------|-----------------|---------------|-------------------|
|                     | 2015/IV         | 2016/IV       | 2015/IV - 2016/IV |
|                     | Prosenttia, %   | Prosenttia, % | Prosenttiyksikköä |
| Sukupuoli           |                 |               |                   |
| Sukupuolet yhteensä | 16,3            | 16,9          | 0,6               |
| Miehet              | 12,3            | 12,0          | -0,3              |
| Naiset              | 20,4            | 22,1          | 1,7               |

**Liitetaulukko 34. Palkansaajat toimialoittain (TOL 2008) 2015/IV - 2016/IV, 15-74-vuotiaat**

|  | TOL 2008 | Vuosi/Neljännes |             | Muutos            | Muutos            |
|--|----------|-----------------|-------------|-------------------|-------------------|
|  |          | 2015/IV         | 2016/IV     | 2015/IV - 2016/IV | 2015/IV - 2016/IV |
|  |          | 1000 henkeä     | 1000 henkeä | 1000 henkeä       | Prosenttia, %     |
| Toimiala   | TOL 2008 |                 |             |                   |                   |
| Toimialat yhteensä   | 00-99    | 2 071           | 2 094       | 23                | 1,1               |
| A, B Maa-, metsä- ja kalatalous; kaivostoiminta  | 01-09    | 36              | 31          | -5                | -15,3             |
| Maatalous  | 01       | 14              | 15          | 1                 | 9,5               |
| C Teollisuus   | 10-33    | 299             | 307         | 8                 | 2,7               |
| Elintarvikkeiden, tekstiilien ja vaatteiden valmistus                                      | 10-15    | 37              | 39          | 2                 | 4,5               |
| Sahatavaran ja paperin sekä paperituotteiden valmistus; painaminen ja jäljentäminen        | 16-18    | 46              | 44          | -2                | -3,9              |
| Kemikaalien, lääkkeiden yms. valmistus   | 19-23    | 45              | 45          | -0                | -0,9              |
| Metallien jalostus; metallituotteiden valmistus (pl. koneet ja laitteet)                   | 24-25    | 50              | 52          | 3                 | 5,4               |
| Elektronisten ja optisten tuotteiden, sähkölaitteiden, koneiden ja kulkuneuvojen valmistus | 26-30    | 96              | 105         | 9                 | 9,3               |
| Huonekalujen ym. valmistus; koneiden ja laitteiden huolto ja asennus                       | 31-33    | 26              | 23          | -3                | -11,4             |
| D, E Sähkö-, kaasu-, lämpö-, vesi-, viemäri- ja jätevesihuolto                             | 35-39    | 24              | 31          | 7                 | 28,1              |
| F Rakentaminen   | 41-43    | 130             | 138         | 8                 | 6,1               |
| Talonrakentaminen  | 41       | 48              | 50          | 2                 | 3,4               |
| Erikoistunut rakennustoiminta  | 43       | 68              | 73          | 6                 | 8,6               |
| G Tukku- ja vähittäiskauppa; moottoriajoneuvojen ja moottoripyörien korjaus                | 45-47    | 244             | 249         | 5                 | 2,1               |
| Moottoriajoneuvojen tukku- ja vähittäiskauppa sekä korjaus                                 | 45       | 35              | 33          | -2                | -6,6              |
| Tukkukauppa (pl. moottoriajoneuvojen kauppa)   | 46       | 68              | 77          | 8                 | 11,9              |
| Vähittäiskauppa (pl. moottoriajoneuvojen kauppa)   | 47       | 140             | 139         | -1                | -0,5              |
| H Kuljetus ja varastointi  | 49-53    | 120             | 118         | -2                | -1,9              |
| Maa-, vesi- ja ilmaliikenne  | 49-51    | 74              | 75          | 1                 | 1,0               |
| Varastointi ja liikennettä palveleva toiminta; posti- ja kuriiritoiminta                   | 52-53    | 45              | 43          | -3                | -6,5              |
| I Majoitus- ja ravitsemistoiminta  | 55-56    | 68              | 67          | -1                | -1,4              |
| J Informaatio ja viestintä   | 58-63    | 90              | 92          | 2                 | 2,4               |
| K, L Rahoitus- ja vakuutus toiminta; kiinteistöala   | 64-68    | 65              | 66          | 2                 | 2,7               |
| M Ammatillinen, tieteellinen ja tekninen toiminta  | 69-75    | 126             | 125         | -1                | -1,1              |
| Arkkitehti- ja insinööripalvelut; tekninen testaus ja analysointi                          | 71       | 54              | 55          | 1                 | 1,1               |
| N Hallinto- ja tukipalvelutoiminta   | 77-82    | 93              | 90          | -3                | -3,5              |
| Kiinteistön- ja maisemanhoito  | 81       | 57              | 53          | -4                | -6,5              |
| O Julkinen hallinto ja maanpuolustus; pakollinen sosiaalivakuutus                          | 84       | 108             | 111         | 3                 | 2,8               |
| P Koulutus   | 85       | 174             | 175         | 1                 | 0,8               |
| Q Terveys- ja sosiaalipalvelut   | 86-88    | 381             | 378         | -3                | -0,8              |
| Terveyspalvelut  | 86       | 169             | 164         | -5                | -3,1              |
| Sosiaalihuollon laitospalvelut   | 87       | 90              | 88          | -2                | -2,3              |
| Sosiaalihuollon avopalvelut  | 88       | 121             | 125         | 4                 | 3,5               |
| R Taiteet, viihde ja virkistys   | 90-93    | 45              | 46          | 0                 | 0,8               |
| S-U Muu palvelutoiminta yms.   | 94-99    | 61              | 64          | 3                 | 4,9               |
| X Toimiala tuntematon  | 00       | 7               | 7           | .                 | .                 |

**Liitetaulukko 35. Palkansaajien tehdyt työtunnit toimialoittain (TOL 2008) 2015/IV - 2016/IV, 15-74-vuotiaat**

|  |          | Vuosi/Neljännes  |                  | Muutos            | Muutos            |
|--|----------|------------------|------------------|-------------------|-------------------|
|  |          | 2015/IV          | 2016/IV          | 2015/IV - 2016/IV | 2015/IV - 2016/IV |
|  |          | Miljoonaa tuntia | Miljoonaa tuntia | Miljoonaa tuntia  | Prosenttia, %     |
| Toimiala   | TOL 2008 |                  |                  |                   |                   |
| Toimialat yhteensä   | 00-99    | 860,0            | 869,8            | 9,8               | 1,1               |
| A, B Maa-, metsä- ja kalatalous; kaivostoiminta  | 01-09    | 17,5             | 14,7             | -2,8              | -16,1             |
| Maatalous  | 01       | 7,9              | 7,5              | -0,4              | -4,9              |
| C Teollisuus   | 10-33    | 133,4            | 137,6            | 4,2               | 3,1               |
| Elintarvikkeiden, tekstiilien ja vaatteiden valmistus                                      | 10-15    | 15,5             | 17,1             | 1,6               | 10,2              |
| Sahatavaran ja paperin sekä paperituotteiden valmistus; painaminen ja jäljentäminen        | 16-18    | 19,8             | 19,3             | -0,6              | -2,8              |
| Kemikaalien, lääkkeiden yms. valmistus   | 19-23    | 20,3             | 20,2             | -0,1              | -0,6              |
| Metallien jalostus; metallituotteiden valmistus (pl. koneet ja laitteet)                   | 24-25    | 22,2             | 23,3             | 1,2               | 5,3               |
| Elektronisten ja optisten tuotteiden, sähkölaitteiden, koneiden ja kulkuneuvojen valmistus | 26-30    | 44,0             | 46,9             | 2,9               | 6,6               |
| Huonekalujen ym. valmistus; koneiden ja laitteiden huolto ja asennus                       | 31-33    | 11,7             | 10,9             | -0,8              | -6,6              |
| D, E Sähkö-, kaasu-, lämpö-, vesi-, viemäri- ja jätevesihuolto                             | 35-39    | 10,6             | 14,4             | 3,8               | 35,8              |
| F Rakentaminen   | 41-43    | 59,7             | 63,4             | 3,7               | 6,2               |
| Talonrakentaminen  | 41       | 21,0             | 22,7             | 1,7               | 8,3               |
| Erikoistunut rakennustoiminta  | 43       | 32,2             | 34,1             | 1,9               | 5,9               |
| G Tukku- ja vähittäiskauppa; moottoriajoneuvojen ja moottoripyörien korjaus                | 45-47    | 99,5             | 102,0            | 2,6               | 2,6               |
| Moottoriajoneuvojen tukku- ja vähittäiskauppa sekä korjaus                                 | 45       | 15,6             | 14,9             | -0,7              | -4,4              |
| Tukkukauppa (pl. moottoriajoneuvojen kauppa)   | 46       | 32,1             | 35,0             | 2,9               | 9,0               |
| Vähittäiskauppa (pl. moottoriajoneuvojen kauppa)   | 47       | 51,8             | 52,2             | 0,4               | 0,8               |
| H Kuljetus ja varastointi  | 49-53    | 50,1             | 53,1             | 3,0               | 6,0               |
| Maa-, vesi- ja ilmailu- ja liikenne  | 49-51    | 32,3             | 35,6             | 3,2               | 10,0              |
| Varastointi ja liikennettä palveleva toiminta; posti- ja kuriiritoiminta                   | 52-53    | 17,8             | 17,5             | -0,2              | -1,3              |
| I Majoitus- ja ravitsemistoiminta  | 55-56    | 24,6             | 23,3             | -1,3              | -5,1              |
| J Informaatio ja viestintä   | 58-63    | 41,1             | 40,5             | -0,6              | -1,5              |
| K, L Rahoitus- ja vakuutus- ja kiinteistöala   | 64-68    | 27,5             | 28,3             | 0,9               | 3,1               |
| M Ammatillinen, tieteellinen ja tekninen toiminta  | 69-75    | 53,7             | 53,9             | 0,2               | 0,3               |
| Arkkitehti- ja insinööripalvelut; tekninen testaus ja analysointi                          | 71       | 23,0             | 23,3             | 0,4               | 1,5               |
| N Hallinto- ja tukipalvelutoiminta   | 77-82    | 36,8             | 35,7             | -1,1              | -3,0              |
| Kiinteistön- ja maisemanhoito  | 81       | 22,3             | 20,2             | -2,1              | -9,6              |
| O Julkinen hallinto ja maanpuolustus; pakollinen sosiaalivakuutus                          | 84       | 45,4             | 47,9             | 2,5               | 5,5               |
| P Koulutus   | 85       | 64,4             | 64,8             | 0,5               | 0,7               |

|                                |       | Vuosi/Neljännes  |                  | Muutos            | Muutos            |
|--------------------------------|-------|------------------|------------------|-------------------|-------------------|
|                                |       | 2015/IV          | 2016/IV          | 2015/IV - 2016/IV | 2015/IV - 2016/IV |
|                                |       | Miljoonaa tuntia | Miljoonaa tuntia | Miljoonaa tuntia  | Prosenttia, %     |
| Q Terveys- ja sosiaalipalvelut | 86-88 | 153,5            | 148,1            | -5,4              | -3,5              |
| Terveyspalvelut                | 86    | 69,9             | 64,8             | -5,0              | -7,2              |
| Sosiaalihuollon laitospalvelut | 87    | 37,6             | 35,5             | -2,1              | -5,5              |
| Sosiaalihuollon avopalvelut    | 88    | 46,1             | 47,8             | 1,7               | 3,7               |
| R Taiteet, viihde ja virkistys | 90-93 | 16,6             | 16,6             | 0,0               | -0,3              |
| S-U Muu palvelutoiminta yms.   | 94-99 | 22,8             | 23,0             | 0,2               | 0,7               |
| X Toimiala tuntematon          | 00    | 2,8              | 2,4              | .                 | .                 |

### Liitetaulukko 36. Palkansaajat työsuhteen tyypin mukaan 2015/IV - 2016/IV, 15-74-vuotiaat

|                             | Vuosi/Neljännes |             | Muutos            | Muutos            |
|-----------------------------|-----------------|-------------|-------------------|-------------------|
|                             | 2015/IV         | 2016/IV     | 2015/IV - 2016/IV | 2015/IV - 2016/IV |
|                             | 1000 henkeä     | 1000 henkeä | 1000 henkeä       | Prosenttia, %     |
| Työsuhte                    |                 |             |                   |                   |
| Palkansaajat yhteensä       | 2 071           | 2 094       | 23                | 1,1               |
| - jatkuva kokoaikatyö       | 1 553           | 1 557       | 4                 | 0,3               |
| - jatkuva osa-aikatyö       | 231             | 230         | -0                | -0,1              |
| - määräaikainen kokoaikatyö | 202             | 208         | 6                 | 2,9               |
| - määräaikainen osa-aikatyö | 85              | 99          | 13                | 15,4              |
| Määräaikainen työ yhteensä  | 287             | 306         | 19                | 6,6               |
| Osa-aikainen työ yhteensä   | 316             | 329         | 13                | 4,1               |

### Liitetaulukko 37. Palkansaajat työsuhteen tyypin mukaan 2015/IV - 2016/IV, 15-74-vuotiaat, %

|                             | Vuosi/Neljännes |               | Muutos            |
|-----------------------------|-----------------|---------------|-------------------|
|                             | 2015/IV         | 2016/IV       | 2015/IV - 2016/IV |
|                             | Prosenttia, %   | Prosenttia, % | Prosenttiyksikköä |
| Työsuhte                    |                 |               |                   |
| Palkansaajat yhteensä       | 100,0           | 100,0         | 0,0               |
| - jatkuva kokoaikatyö       | 75,0            | 74,4          | -0,6              |
| - jatkuva osa-aikatyö       | 11,1            | 11,0          | -0,1              |
| - määräaikainen kokoaikatyö | 9,7             | 9,9           | 0,2               |
| - määräaikainen osa-aikatyö | 4,1             | 4,7           | 0,6               |
| Määräaikainen työ yhteensä  | 13,9            | 14,6          | 0,8               |
| Osa-aikainen työ yhteensä   | 15,3            | 15,7          | 0,4               |

**Liitetaulukko 38. Palkansaajien alle vuoden kestäneet työsuhteet työsuhteen tyypin mukaan 2015/IV - 2016/IV, 15-74-vuotiaat**

|                             | Vuosi/Neljäsnes |             | Muutos            |                   |
|-----------------------------|-----------------|-------------|-------------------|-------------------|
|                             | 2015/IV         | 2016/IV     | 2015/IV - 2016/IV | 2015/IV - 2016/IV |
|                             | 1000 henkeä     | 1000 henkeä | 1000 henkeä       | Prosenttia, %     |
| Työsuhde                    |                 |             |                   |                   |
| Palkansaajat yhteensä       | 376             | 415         | 40                | 10,6              |
| - jatkuva kokoaikatyö       | 128             | 151         | 22                | 17,4              |
| - jatkuva osa-aikatyö       | 57              | 55          | -1                | -2,6              |
| - määräaikainen kokoaikatyö | 131             | 138         | 7                 | 5,4               |
| - määräaikainen osa-aikatyö | 59              | 71          | 12                | 20,1              |
| Määräaikainen työ yhteensä  | 190             | 209         | 19                | 10,0              |
| Osa-aikainen työ yhteensä   | 116             | 127         | 10                | 9,0               |

**Liitetaulukko 39. Palkansaajien alle vuoden kestäneet työsuhteet työsuhteen tyypin mukaan 2015/IV - 2016/IV, 15-74-vuotiaat, %**

|                             | Vuosi/Neljäsnes |               | Muutos            |
|-----------------------------|-----------------|---------------|-------------------|
|                             | 2015/IV         | 2016/IV       | 2015/IV - 2016/IV |
|                             | Prosenttia, %   | Prosenttia, % | Prosenttiyksikköä |
| Työsuhde                    |                 |               |                   |
| Palkansaajat yhteensä       | 100,0           | 100,0         | 0,0               |
| - jatkuva kokoaikatyö       | 34,2            | 36,3          | 2,1               |
| - jatkuva osa-aikatyö       | 15,1            | 13,3          | -1,8              |
| - määräaikainen kokoaikatyö | 34,9            | 33,2          | -1,6              |
| - määräaikainen osa-aikatyö | 15,8            | 17,2          | 1,4               |
| Määräaikainen työ yhteensä  | 50,7            | 50,4          | -0,3              |
| Osa-aikainen työ yhteensä   | 30,9            | 30,5          | -0,4              |



**Liitetaulukko 40. Työttömät sukupuolen ja iän mukaan 2015/IV - 2016/IV**

|                     |           | Vuosi/Neljäsnes |             | Muutos            |                   |
|---------------------|-----------|-----------------|-------------|-------------------|-------------------|
|                     |           | 2015/IV         | 2016/IV     | 2015/IV - 2016/IV | 2015/IV - 2016/IV |
|                     |           | 1000 henkeä     | 1000 henkeä | 1000 henkeä       | Prosenttia, %     |
| Sukupuoli           | Ikäluokka |                 |             |                   |                   |
| Sukupuolet yhteensä | 15-74     | 230             | 212         | -18               | -7,8              |
|                     | 15-64     | 230             | 211         | -19               | -8,3              |
|                     | 15-24     | 50              | 45          | -5                | -10,8             |
|                     | 25-34     | 49              | 43          | -5                | -11,2             |
|                     | 35-44     | 41              | 40          | -1                | -2,3              |
|                     | 45-54     | 49              | 44          | -5                | -11,1             |
|                     | 55-64     | 41              | 39          | -2                | -4,2              |
| Miehet              | 15-74     | 126             | 115         | -11               | -8,9              |
|                     | 15-64     | 126             | 114         | -12               | -9,6              |
|                     | 15-24     | 26              | 25          | -1                | -5,3              |
|                     | 25-34     | 27              | 24          | -2                | -7,8              |
|                     | 35-44     | 22              | 22          | 0                 | 0,0               |
|                     | 45-54     | 28              | 23          | -5                | -17,5             |
|                     | 55-64     | 23              | 19          | -4                | -16,1             |
| Naiset              | 15-74     | 104             | 98          | -7                | -6,3              |
|                     | 15-64     | 104             | 97          | -7                | -6,7              |
|                     | 15-24     | 24              | 20          | -4                | -16,7             |
|                     | 25-34     | 22              | 19          | -3                | -15,3             |
|                     | 35-44     | 19              | 18          | -1                | -4,9              |
|                     | 45-54     | 21              | 21          | -1                | -2,8              |
|                     | 55-64     | 18              | 20          | 2                 | 11,3              |

**Liitetaulukko 41. Työttömyysaste sukupuolen ja iän mukaan 2015/IV - 2016/IV**

|                     |           | Vuosi/Neljännes |               | Muutos            |
|---------------------|-----------|-----------------|---------------|-------------------|
|                     |           | 2015/IV         | 2016/IV       | 2015/IV - 2016/IV |
|                     |           | Prosenttia, %   | Prosenttia, % | Prosenttiyksikköä |
| Sukupuoli           | Ikäluokka |                 |               |                   |
| Sukupuolet yhteensä | 15-74     | 8,7             | 8,0           | -0,7              |
|                     | 15-64     | 8,9             | 8,2           | -0,7              |
|                     | 15-24     | 18,2            | 15,9          | -2,2              |
|                     | 25-34     | 8,5             | 7,6           | -0,9              |
|                     | 35-44     | 7,0             | 6,8           | -0,2              |
|                     | 45-54     | 7,6             | 6,8           | -0,7              |
|                     | 55-64     | 8,3             | 7,9           | -0,4              |
| Miehet              | 15-74     | 9,3             | 8,4           | -0,9              |
|                     | 15-64     | 9,5             | 8,5           | -1,0              |
|                     | 15-24     | 19,8            | 17,7          | -2,1              |
|                     | 25-34     | 8,5             | 7,8           | -0,7              |
|                     | 35-44     | 7,1             | 7,1           | 0,0               |
|                     | 45-54     | 8,5             | 7,0           | -1,5              |
|                     | 55-64     | 9,7             | 8,1           | -1,6              |
| Naiset              | 15-74     | 8,1             | 7,7           | -0,4              |
|                     | 15-64     | 8,3             | 7,8           | -0,5              |
|                     | 15-24     | 16,7            | 14,2          | -2,5              |
|                     | 25-34     | 8,5             | 7,4           | -1,2              |
|                     | 35-44     | 6,9             | 6,5           | -0,4              |
|                     | 45-54     | 6,6             | 6,6           | 0,0               |
|                     | 55-64     | 7,0             | 7,7           | 0,7               |

**Liitetaulukko 42. Työttömyysasteet aluehallintovirastojen (AVI) mukaan 2015/IV - 2016/IV**

|                           | Vuosi/Neljännes |               | Muutos            |
|---------------------------|-----------------|---------------|-------------------|
|                           | 2015/IV         | 2016/IV       | 2015/IV - 2016/IV |
|                           | Prosenttia, %   | Prosenttia, % | Prosenttiyksikköä |
| Aluehallintovirasto       |                 |               |                   |
| Koko maa (ml. Ahvenanmaa) | 8,7             | 8,0           | -0,7              |
| Etelä-Suomen AVI          | 7,9             | 7,0           | -0,9              |
| Lounais-Suomen AVI        | 9,3             | 8,9           | -0,3              |
| Itä-Suomen AVI            | 8,6             | 10,9          | 2,4               |
| Länsi- ja Sisä-Suomen AVI | 9,4             | 8,0           | -1,4              |
| Pohjois-Suomen AVI        | 9,9             | 9,2           | -0,7              |
| Lapin AVI                 | 11,1            | 8,4           | -2,7              |

**Liitetaulukko 43. Työttömyysasteet maakunnan (2011) mukaan 2015/IV - 2016/IV**

|                           | Vuosi/Neljäsnes |               | Muutos            |
|---------------------------|-----------------|---------------|-------------------|
|                           | 2015/IV         | 2016/IV       | 2015/IV - 2016/IV |
|                           | Prosenttia, %   | Prosenttia, % | Prosenttiyksikköä |
| Maakunta                  |                 |               |                   |
| Koko maa (ml. Ahvenanmaa) | 8,7             | 8,0           | -0,7              |
| Uusimaa                   | 7,2             | 6,8           | -0,4              |
| Varsinais-Suomi           | 10,3            | 9,5           | -0,8              |
| Satakunta                 | 7,0             | 7,7           | 0,7               |
| Kanta-Häme                | 6,9             | 8,1           | 1,2               |
| Pirkanmaa                 | 10,9            | 9,9           | -0,9              |
| Päijät-Häme               | 10,1            | 7,1           | -3,0              |
| Kymenlaakso               | 12,9            | 10,7          | -2,2              |
| Etelä-Karjala             | 9,9             | 5,1           | -4,8              |
| Etelä-Savo                | 10,4            | 10,7          | 0,3               |
| Pohjois-Savo              | 7,0             | 8,5           | 1,5               |
| Pohjois-Karjala           | 9,3             | 15,1          | 5,7               |
| Keski-Suomi               | 10,6            | 10,0          | -0,6              |
| Etelä-Pohjanmaa           | 8,5             | 5,3           | -3,2              |
| Pohjanmaa                 | 6,0             | 3,6           | -2,4              |
| Keski-Pohjanmaa           | 6,3             | 5,3           | -1,0              |
| Pohjois-Pohjanmaa         | 8,9             | 8,6           | -0,4              |
| Kainuu                    | 15,0            | 12,7          | -2,3              |
| Lappi                     | 11,1            | 8,4           | -2,7              |

# Liitetaulukot 2016, vuosi

**Liitetaulukko 44. Työvoimatutkimuksen keskeisimmät tunnusluvut sukupuolen mukaan vuosina 2014 - 2016**

| Tunnusluku                     |                     | Vuosi         |               |               | Muutos            |
|--------------------------------|---------------------|---------------|---------------|---------------|-------------------|
|                                |                     | 2014          | 2015          | 2016          | 2015/2016         |
|                                |                     | Prosenttia, % | Prosenttia, % | Prosenttia, % | Prosenttiyksikköä |
| Sukupuoli                      |                     |               |               |               |                   |
| Työllisyysaste, 15-64-vuotiaat | Sukupuolet yhteensä | 68,3          | 68,1          | 68,7          | 0,6               |
|                                | Miehet              | 68,7          | 68,5          | 69,8          | 1,3               |
|                                | Naiset              | 67,9          | 67,7          | 67,6          | -0,1              |
| Työttömyysaste, 15-74-vuotiaat | Sukupuolet yhteensä | 8,7           | 9,4           | 8,8           | -0,6              |
|                                | Miehet              | 9,3           | 9,9           | 9,0           | -0,8              |
|                                | Naiset              | 8,0           | 8,8           | 8,6           | -0,3              |
| Työvoimaosuus, 15-74-vuotiaat  | Sukupuolet yhteensä | 65,4          | 65,6          | 65,3          | -0,2              |
|                                | Miehet              | 67,4          | 67,4          | 67,5          | 0,2               |
|                                | Naiset              | 63,4          | 63,7          | 63,1          | -0,6              |

**Liitetaulukko 45. Väestö työmarkkina-aseman ja sukupuolen mukaan vuosina 2014 - 2016, 15-74-vuotiaat**

| Sukupuoli           |                               | Vuosi       |             |             | Muutos      | Muutos        |
|---------------------|-------------------------------|-------------|-------------|-------------|-------------|---------------|
|                     |                               | 2014        | 2015        | 2016        | 2015/2016   | 2015/2016     |
|                     |                               | 1000 henkeä | 1000 henkeä | 1000 henkeä | 1000 henkeä | Prosenttia, % |
| Työmarkkina-asema   |                               |             |             |             |             |               |
| Sukupuolet yhteensä | Väestö yhteensä               | 4 095       | 4 102       | 4 109       | 7           | 0,2           |
|                     | Työvoima yhteensä             | 2 679       | 2 689       | 2 685       | -4          | -0,2          |
|                     | - työlliset                   | 2 447       | 2 437       | 2 448       | 11          | 0,5           |
|                     | - työttömät                   | 232         | 252         | 237         | -15         | -6,1          |
|                     | Työvoiman ulkopuolella olevat | 1 416       | 1 413       | 1 424       | 11          | 0,8           |
| Miehet              | Väestö yhteensä               | 2 052       | 2 056       | 2 061       | 5           | 0,2           |
|                     | Työvoima yhteensä             | 1 383       | 1 386       | 1 392       | 7           | 0,5           |
|                     | - työlliset                   | 1 254       | 1 249       | 1 267       | 18          | 1,4           |
|                     | - työttömät                   | 129         | 137         | 126         | -11         | -8,0          |
|                     | Työvoiman ulkopuolella olevat | 669         | 671         | 669         | -2          | -0,3          |
| Naiset              | Väestö yhteensä               | 2 043       | 2 046       | 2 047       | 2           | 0,1           |
|                     | Työvoima yhteensä             | 1 296       | 1 303       | 1 293       | -11         | -0,8          |
|                     | - työlliset                   | 1 193       | 1 188       | 1 182       | -7          | -0,5          |
|                     | - työttömät                   | 103         | 115         | 111         | -4          | -3,8          |
|                     | Työvoiman ulkopuolella olevat | 747         | 742         | 755         | 13          | 1,7           |

**Liitetaulukko 46. Työllisyysasteet sukupuolen ja iän mukaan vuosina 2014 - 2016**

|                     |           | Vuosi         |               |               | Muutos            |
|---------------------|-----------|---------------|---------------|---------------|-------------------|
|                     |           | 2014          | 2015          | 2016          | 2015/2016         |
|                     |           | Prosenttia, % | Prosenttia, % | Prosenttia, % | Prosenttiyksikköä |
| Sukupuoli           | Ikäluokka |               |               |               |                   |
| Sukupuolet yhteensä | 15-74     | 59,8          | 59,4          | 59,6          | 0,2               |
|                     | 15-64     | 68,3          | 68,1          | 68,7          | 0,6               |
|                     | 15-24     | 40,2          | 39,2          | 40,5          | 1,3               |
|                     | 25-34     | 75,1          | 74,8          | 74,8          | 0,0               |
|                     | 35-44     | 82,8          | 82,1          | 82,2          | 0,1               |
|                     | 45-54     | 83,3          | 82,9          | 82,8          | -0,1              |
|                     | 55-64     | 59,1          | 60,0          | 61,4          | 1,4               |
|                     | 65-74     | 10,2          | 11,0          | 10,6          | -0,4              |
| Miehet              | 15-74     | 61,1          | 60,7          | 61,4          | 0,7               |
|                     | 15-64     | 68,7          | 68,5          | 69,8          | 1,3               |
|                     | 15-24     | 37,6          | 35,8          | 37,9          | 2,1               |
|                     | 25-34     | 80,2          | 80,5          | 80,6          | 0,1               |
|                     | 35-44     | 85,6          | 84,9          | 85,3          | 0,4               |
|                     | 45-54     | 82,4          | 82,2          | 83,2          | 1,0               |
|                     | 55-64     | 56,8          | 57,4          | 59,8          | 2,4               |
|                     | 65-74     | 13,7          | 14,4          | 13,5          | -0,8              |
| Naiset              | 15-74     | 58,4          | 58,1          | 57,7          | -0,4              |
|                     | 15-64     | 67,9          | 67,7          | 67,6          | -0,1              |
|                     | 15-24     | 42,8          | 42,7          | 43,2          | 0,5               |
|                     | 25-34     | 69,7          | 68,7          | 68,6          | -0,1              |
|                     | 35-44     | 79,9          | 79,3          | 78,9          | -0,3              |
|                     | 45-54     | 84,3          | 83,6          | 82,4          | -1,2              |
|                     | 55-64     | 61,4          | 62,5          | 63,0          | 0,5               |
|                     | 65-74     | 7,0           | 8,0           | 8,0           | 0,0               |

**Liitetaulukko 47. Työlliset koulutusasteen ja sukupuolen mukaan vuosina 2013 - 2015, 15-74-vuotiaat**

|                     |   | Vuosi       |             |             | Muutos      |               |
|---------------------|---|-------------|-------------|-------------|-------------|---------------|
|                     |   | 2013        | 2014        | 2015        | 2014/2015   | 2014/2015     |
|                     |   | 1000 henkeä | 1000 henkeä | 1000 henkeä | 1000 henkeä | Prosenttia, % |
| Sukupuoli           | Koulutusaste  |             |             |             |             |               |
| Sukupuolet yhteensä | Yhteensä  | 2 457       | 2 447       | 2 437       | -10         | -0,4          |
|                     | Keskiasteen koulutus (3)  | 1 120       | 1 103       | 1 098       | -5          | -0,5          |
|                     | Korkea-aste yhteensä (5,6,7,8)                                  | 1 025       | 1 043       | 1 057       | 14          | 1,3           |
|                     | - alin korkea-aste (5)  | 308         | 300         | 293         | -6          | -2,1          |
|                     | - alempi korkeakouluaste (6)                                    | 355         | 366         | 382         | 16          | 4,3           |
|                     | - ylempi korkeakoulu- tai tutkijakoulutusaste (7,8)             | 362         | 377         | 382         | 4           | 1,2           |
|                     | Ei perusasteen jälkeistä koulutusta tai koulutusaste tuntematon | 312         | 302         | 282         | -19         | -6,4          |
| Miehet              | Yhteensä  | 1 261       | 1 254       | 1 249       | -5          | -0,4          |
|                     | Keskiasteen koulutus (3)  | 623         | 608         | 607         | -1          | -0,1          |
|                     | Korkea-aste yhteensä (5,6,7,8)                                  | 449         | 457         | 461         | 5           | 1,0           |
|                     | - alin korkea-aste (5)  | 116         | 116         | 112         | -3          | -2,9          |
|                     | - alempi korkeakouluaste (6)                                    | 165         | 166         | 174         | 9           | 5,1           |
|                     | - ylempi korkeakoulu- tai tutkijakoulutusaste (7,8)             | 168         | 175         | 175         | 0           | -0,3          |
|                     | Ei perusasteen jälkeistä koulutusta tai koulutusaste tuntematon | 189         | 190         | 180         | -9          | -4,8          |
| Naiset              | Yhteensä  | 1 195       | 1 193       | 1 188       | -5          | -0,4          |
|                     | Keskiasteen koulutus (3)  | 497         | 495         | 491         | -4          | -0,8          |
|                     | Korkea-aste yhteensä (5,6,7,8)                                  | 575         | 586         | 595         | 9           | 1,6           |
|                     | - alin korkea-aste (5)  | 192         | 184         | 181         | -3          | -1,7          |
|                     | - alempi korkeakouluaste (6)                                    | 190         | 200         | 207         | 7           | 3,7           |
|                     | - ylempi korkeakoulu- tai tutkijakoulutusaste (7,8)             | 193         | 202         | 207         | 5           | 2,4           |
|                     | Ei perusasteen jälkeistä koulutusta tai koulutusaste tuntematon | 123         | 112         | 102         | -10         | -9,1          |

**Liitetaulukko 48. Työlliset toimialoittain (TOL 2008) vuosina 2014 - 2016, 15-74-vuotiaat**

|  |          | Vuosi       |             |             | Muutos      | Muutos        |
|--|----------|-------------|-------------|-------------|-------------|---------------|
|  |          | 2014        | 2015        | 2016        | 2015/2016   | 2015/2016     |
|  |          | 1000 henkeä | 1000 henkeä | 1000 henkeä | 1000 henkeä | Prosenttia, % |
| Toimiala   | TOL 2008 |             |             |             |             |               |
| Toimialat yhteensä   | 00-99    | 2 447       | 2 437       | 2 448       | 11          | 0,5           |
| A, B Maa-, metsä- ja kalatalous;<br>kaivostoiminta   | 01-09    | 109         | 109         | 101         | -8          | -7,6          |
| Maatalous  | 01       | 76          | 75          | 71          | -4          | -5,2          |
| C Teollisuus   | 10-33    | 331         | 328         | 327         | -1          | -0,3          |
| Elintarvikkeiden, tekstiilien ja vaatteiden<br>valmistus   | 10-15    | 47          | 47          | 45          | -2          | -4,5          |
| Sahatavaran ja paperin sekä<br>paperituotteiden valmistus; painaminen<br>ja jäljentäminen        | 16-18    | 49          | 50          | 50          | 0           | 1,0           |
| Kemikaalien, lääkkeiden yms. valmistus   | 19-23    | 45          | 45          | 47          | 2           | 3,4           |
| Metallien jalostus; metallituotteiden<br>valmistus (pl. koneet ja laitteet)                      | 24-25    | 54          | 55          | 54          | -1          | -1,3          |
| Elektronisten ja optisten tuotteiden,<br>sähkölaitteiden, koneiden ja<br>kulkuneuvojen valmistus | 26-30    | 105         | 100         | 101         | 1           | 1,3           |
| Huonekalujen ym. valmistus; koneiden<br>ja laitteiden huolto ja asennus                          | 31-33    | 31          | 32          | 30          | -1          | -4,6          |
| D, E Sähkö-, kaasu-, lämpö-, vesi-,<br>viemäri- ja jätevesihuolto                                | 35-39    | 28          | 24          | 29          | 5           | 19,1          |
| F Rakentaminen   | 41-43    | 169         | 168         | 178         | 10          | 5,9           |
| Talonrakentaminen  | 41       | 62          | 63          | 68          | 4           | 7,0           |
| Erikoistunut rakennustoiminta  | 43       | 88          | 88          | 95          | 7           | 8,1           |
| G Tukku- ja vähittäiskauppa;<br>moottoriajoneuvojen ja moottoripyörien<br>korjaus                | 45-47    | 290         | 284         | 290         | 7           | 2,3           |
| Moottoriajoneuvojen tukku- ja<br>vähittäiskauppa sekä korjaus                                    | 45       | 42          | 42          | 41          | -1          | -3,1          |
| Tukkukauppa (pl. moottoriajoneuvojen<br>kauppa)  | 46       | 87          | 80          | 89          | 9           | 10,7          |
| Vähittäiskauppa (pl. moottoriajoneuvojen<br>kauppa)  | 47       | 161         | 162         | 161         | -1          | -0,4          |
| H Kuljetus ja varastointi  | 49-53    | 140         | 137         | 141         | 4           | 2,6           |
| Maa-, vesi- ja ilmailu- ja liikenne  | 49-51    | 90          | 88          | 90          | 2           | 2,6           |
| Varastointi ja liikennettä palveleva<br>toiminta; posti- ja kuriiritoiminta                      | 52-53    | 50          | 50          | 51          | 1           | 2,7           |
| I Majoitus- ja ravitsemistoiminta  | 55-56    | 86          | 87          | 85          | -2          | -2,5          |
| J Informaatio ja viestintä   | 58-63    | 100         | 106         | 101         | -5          | -4,4          |
| K, L Rahoitus- ja vakuutustoiminta;<br>kiinteistöala   | 64-68    | 74          | 73          | 75          | 2           | 2,4           |
| M Ammatillinen, tieteellinen ja tekninen<br>toiminta   | 69-75    | 169         | 171         | 163         | -8          | -4,7          |
| Arkkitehti- ja insinööri- ja tekninen<br>testaus ja analysointi                                  | 71       | 62          | 63          | 61          | -2          | -2,8          |
| N Hallinto- ja tukipalvelutoiminta   | 77-82    | 101         | 107         | 109         | 2           | 1,8           |
| Kiinteistön- ja maisemanhoito  | 81       | 61          | 65          | 64          | 0           | -0,6          |
| O Julkinen hallinto ja maanpuolustus;<br>pakollinen sosiaalivakuutus                             | 84       | 106         | 106         | 111         | 5           | 4,3           |
| P Koulutus   | 85       | 180         | 179         | 173         | -6          | -3,1          |
| Q Terveys- ja sosiaalipalvelut   | 86-88    | 402         | 404         | 409         | 5           | 1,2           |

|                                |       | Vuosi       |             |             | Muutos      |               |
|--------------------------------|-------|-------------|-------------|-------------|-------------|---------------|
|                                |       | 2014        | 2015        | 2016        | 2015/2016   | 2015/2016     |
|                                |       | 1000 henkeä | 1000 henkeä | 1000 henkeä | 1000 henkeä | Prosenttia, % |
| Terveyspalvelut                | 86    | 180         | 190         | 190         | 0           | 0,1           |
| Sosiaalihuollon laitospalvelut | 87    | 96          | 89          | 91          | 2           | 2,1           |
| Sosiaalihuollon avopalvelut    | 88    | 127         | 125         | 128         | 3           | 2,3           |
| R Taiteet, viihde ja virkistys | 90-93 | 64          | 61          | 63          | 2           | 3,5           |
| S-U Muu palvelutoiminta yms.   | 94-99 | 87          | 84          | 85          | 1           | 1,7           |
| X Toimiala tuntematon          | 00    | 11          | 9           | 8           | 0           | -4,6          |



**Liitetaulukko 49. Työllisten tehdyt työtunnit toimialoittain (TOL 2008) vuosina 2014 - 2016, 15-74-vuotiaat**

|  | TOL 2008 | Vuosi            |                  |                  | Muutos           | Muutos        |
|--|----------|------------------|------------------|------------------|------------------|---------------|
|  |          | 2014             | 2015             | 2016             | 2015/2016        | 2015/2016     |
|  |          | Miljoonaa tuntia | Miljoonaa tuntia | Miljoonaa tuntia | Miljoonaa tuntia | Prosenttia, % |
| Toimiala   | TOL 2008 |                  |                  |                  |                  |               |
| Toimialat yhteensä   | 00-99    | 3956,3           | 3947,1           | 4011,6           | 64,5             | 1,6           |
| A, B Maa-, metsä- ja kalatalous; kaivostoiminta  | 01-09    | 219,7            | 222,1            | 199,4            | -22,7            | -10,2         |
| Maatalous  | 01       | 162,6            | 166,1            | 149,5            | -16,6            | -10,0         |
| C Teollisuus   | 10-33    | 565,2            | 560,5            | 565,1            | 4,6              | 0,8           |
| Elintarvikkeiden, tekstiilien ja vaatteiden valmistus                                      | 10-15    | 77,5             | 77,0             | 75,8             | -1,2             | -1,6          |
| Sahatavaran ja paperin sekä paperituotteiden valmistus; painaminen ja jäljentäminen        | 16-18    | 83,0             | 83,9             | 85,7             | 1,8              | 2,1           |
| Kemikaalien, lääkkeiden yms. valmistus   | 19-23    | 76,2             | 78,2             | 80,4             | 2,2              | 2,8           |
| Metallien jalostus; metallituotteiden valmistus (pl. koneet ja laitteet)                   | 24-25    | 94,9             | 95,5             | 95,3             | -0,2             | -0,2          |
| Elektronisten ja optisten tuotteiden, sähkölaitteiden, koneiden ja kulkuneuvojen valmistus | 26-30    | 179,9            | 169,8            | 174,6            | 4,8              | 2,8           |
| Huonekalujen ym. valmistus; koneiden ja laitteiden huolto ja asennus                       | 31-33    | 53,7             | 56,0             | 53,4             | -2,6             | -4,7          |
| D, E Sähkö-, kaasu-, lämpö-, vesi-, viemäri- ja jätevesihuolto                             | 35-39    | 45,9             | 42,3             | 49,0             | 6,7              | 15,8          |
| F Rakentaminen   | 41-43    | 303,4            | 303,7            | 328,8            | 25,1             | 8,2           |
| Talonrakentaminen  | 41       | 109,9            | 111,5            | 123,6            | 12,1             | 10,9          |
| Erikoistunut rakennustoiminta  | 43       | 159,2            | 161,6            | 177,5            | 15,9             | 9,9           |
| G Tukku- ja vähittäiskauppa; moottoriajoneuvojen ja moottoripyörien korjaus                | 45-47    | 464,6            | 458,7            | 471,2            | 12,5             | 2,7           |
| Moottoriajoneuvojen tukku- ja vähittäiskauppa sekä korjaus                                 | 45       | 75,0             | 74,6             | 73,0             | -1,6             | -2,1          |
| Tukkukauppa (pl. moottoriajoneuvojen kauppa)   | 46       | 152,0            | 142,7            | 157,3            | 14,6             | 10,2          |
| Vähittäiskauppa (pl. moottoriajoneuvojen kauppa)   | 47       | 237,6            | 241,5            | 240,9            | -0,5             | -0,2          |
| H Kuljetus ja varastointi  | 49-53    | 239,2            | 233,7            | 246,9            | 13,2             | 5,7           |
| Maa-, vesi- ja ilmaliikenne  | 49-51    | 163,7            | 160,1            | 168,2            | 8,1              | 5,1           |
| Varastointi ja liikennettä palveleva toiminta; posti- ja kuriiritoiminta                   | 52-53    | 75,5             | 73,6             | 78,8             | 5,1              | 6,9           |
| I Majoitus- ja ravitsemistoiminta  | 55-56    | 131,6            | 132,7            | 131,1            | -1,6             | -1,2          |
| J Informaatio ja viestintä   | 58-63    | 170,2            | 178,6            | 172,0            | -6,6             | -3,7          |
| K, L Rahoitus- ja vakuutustoiminta; kiinteistöala  | 64-68    | 119,3            | 120,4            | 125,6            | 5,2              | 4,3           |
| M Ammatillinen, tieteellinen ja tekninen toiminta  | 69-75    | 272,4            | 276,0            | 270,8            | -5,2             | -1,9          |
| Arkkitehti- ja insinööripalvelut; tekninen testaus ja analysointi                          | 71       | 101,0            | 104,3            | 102,1            | -2,1             | -2,1          |
| N Hallinto- ja tukipalvelutoiminta   | 77-82    | 157,5            | 167,7            | 172,3            | 4,6              | 2,7           |
| Kiinteistön- ja maisemanhoito  | 81       | 94,9             | 100,3            | 99,8             | -0,5             | -0,5          |
| O Julkinen hallinto ja maanpuolustus; pakollinen sosiaalivakuutus                          | 84       | 165,1            | 167,2            | 184,4            | 17,2             | 10,3          |

|                                |       | Vuosi            |                  |                  | Muutos           |               |
|--------------------------------|-------|------------------|------------------|------------------|------------------|---------------|
|                                |       | 2014             | 2015             | 2016             | 2015/2016        | 2015/2016     |
|                                |       | Miljoonaa tuntia | Miljoonaa tuntia | Miljoonaa tuntia | Miljoonaa tuntia | Prosenttia, % |
| P Koulutus                     | 85    | 253,8            | 243,0            | 242,5            | -0,4             | -0,2          |
| Q Terveys- ja sosiaalipalvelut | 86-88 | 612,7            | 614,3            | 624,1            | 9,8              | 1,6           |
| Terveyspalvelut                | 86    | 270,0            | 289,4            | 289,3            | -0,1             | 0,0           |
| Sosiaalihuollon laitospalvelut | 87    | 153,3            | 141,8            | 144,3            | 2,5              | 1,8           |
| Sosiaalihuollon avopalvelut    | 88    | 189,4            | 183,1            | 190,5            | 7,4              | 4,1           |
| R Taiteet, viihde ja virkistys | 90-93 | 89,1             | 87,6             | 89,2             | 1,5              | 1,8           |
| S-U Muu palvelutoiminta yms.   | 94-99 | 128,7            | 125,5            | 126,6            | 1,1              | 0,9           |
| X Toimiala tuntematon          | 00    | 17,8             | 13,1             | 12,5             | -0,5             | -4,2          |

**Liitetaulukko 50. Työlliset työnantajasektorin ja sukupuolen mukaan vuosina 2014 - 2016, 15-74-vuotiaat**

|                     |  | Vuosi       |             |             | Muutos      |               |
|---------------------|--|-------------|-------------|-------------|-------------|---------------|
|                     |  | 2014        | 2015        | 2016        | 2015/2016   | 2015/2016     |
|                     |  | 1000 henkeä | 1000 henkeä | 1000 henkeä | 1000 henkeä | Prosenttia, % |
| Sukupuoli           | Työnantajasektori  |             |             |             |             |               |
| Sukupuolet yhteensä | Työnantajasektorit yhteensä (ml. työnantajasektori tuntematon) | 2 447       | 2 437       | 2 448       | 11          | 0,5           |
|                     | Yksityinen sektori   | 1 764       | 1 759       | 1 783       | 24          | 1,4           |
|                     | Julkinen sektori   | 673         | 668         | 657         | -11         | -1,6          |
|                     | - valtio   | 139         | 136         | 129         | -7          | -5,2          |
|                     | - kunta  | 534         | 532         | 528         | -4          | -0,7          |
| Miehet              | Työnantajasektorit yhteensä (ml. työnantajasektori tuntematon) | 1 254       | 1 249       | 1 267       | 18          | 1,4           |
|                     | Yksityinen sektori   | 1 058       | 1 062       | 1 080       | 18          | 1,7           |
|                     | Julkinen sektori   | 192         | 183         | 183         | 0           | 0,2           |
|                     | - valtio   | 69          | 68          | 65          | -2          | -3,5          |
|                     | - kunta  | 123         | 115         | 118         | 3           | 2,4           |
| Naiset              | Työnantajasektorit yhteensä (ml. työnantajasektori tuntematon) | 1 193       | 1 188       | 1 182       | -7          | -0,5          |
|                     | Yksityinen sektori   | 706         | 697         | 703         | 6           | 0,9           |
|                     | Julkinen sektori   | 481         | 485         | 474         | -11         | -2,3          |
|                     | - valtio   | 70          | 68          | 64          | -5          | -7,0          |
|                     | - kunta  | 411         | 417         | 411         | -6          | -1,6          |

**Liitetaulukko 51. Työlliset maakunnan (2011) mukaan vuosina 2014 - 2016, 15-74-vuotiaat**

|                   | Vuosi       |             |             | Muutos      |               |
|-------------------|-------------|-------------|-------------|-------------|---------------|
|                   | 2014        | 2015        | 2016        | 2015/2016   | 2015/2016     |
|                   | 1000 henkeä | 1000 henkeä | 1000 henkeä | 1000 henkeä | Prosenttia, % |
| Maakunta          |             |             |             |             |               |
| Koko maa          | 2 447       | 2 437       | 2 448       | 11          | 0,5           |
| Uusimaa           | 796         | 800         | 808         | 8           | 1,0           |
| Varsinais-Suomi   | 207         | 205         | 209         | 4           | 1,7           |
| Satakunta         | 96          | 95          | 93          | -1          | -1,6          |
| Kanta-Häme        | 79          | 77          | 75          | -2          | -2,6          |
| Pirkanmaa         | 222         | 220         | 219         | -1          | -0,7          |
| Päijät-Häme       | 83          | 85          | 88          | 3           | 3,4           |
| Kymenlaakso       | 71          | 71          | 69          | -1          | -2,1          |
| Etelä-Karjala     | 55          | 53          | 53          | 0           | 0,8           |
| Etelä-Savo        | 62          | 60          | 60          | -1          | -1,5          |
| Pohjois-Savo      | 108         | 104         | 105         | 1           | 1,2           |
| Pohjois-Karjala   | 68          | 67          | 64          | -4          | -5,2          |
| Keski-Suomi       | 115         | 112         | 114         | 2           | 2,0           |
| Etelä-Pohjanmaa   | 86          | 85          | 84          | -1          | -1,4          |
| Pohjanmaa         | 83          | 84          | 85          | 1           | 1,6           |
| Keski-Pohjanmaa   | 30          | 31          | 31          | 0           | -0,7          |
| Pohjois-Pohjanmaa | 170         | 167         | 172         | 5           | 2,9           |
| Kainuu            | 29          | 30          | 29          | -1          | -2,2          |
| Lappi             | 74          | 76          | 76          | -1          | -0,8          |
| Ahvenanmaa        | 16          | 16          | 16          | 0           | 0,9           |

**Liitetaulukko 52. Palkansaajat työsuhteen tyyppin ja sukupuolen mukaan vuosina 2014 - 2016, 15-74-vuotiaat**

|                     |                             | Vuosi       |             |             | Muutos      |               |
|---------------------|-----------------------------|-------------|-------------|-------------|-------------|---------------|
|                     |                             | 2014        | 2015        | 2016        | 2015/2016   | 2015/2016     |
|                     |                             | 1000 henkeä | 1000 henkeä | 1000 henkeä | 1000 henkeä | Prosenttia, % |
| Sukupuoli           | Työsuhde                    |             |             |             |             |               |
| Sukupuolet yhteensä | Palkansaajat yhteensä       | 2 105       | 2 090       | 2 105       | 14          | 0,7           |
|                     | - jatkuva kokoaikatyö       | 1 558       | 1 549       | 1 545       | -5          | -0,3          |
|                     | - jatkuva osa-aikatyö       | 218         | 219         | 227         | 8           | 3,8           |
|                     | - määräaikainen kokoaikatyö | 241         | 235         | 239         | 4           | 1,6           |
|                     | - määräaikainen osa-aikatyö | 88          | 87          | 94          | 7           | 8,4           |
|                     | Määräaikainen työ yhteensä  | 329         | 322         | 333         | 11          | 3,4           |
|                     | Osa-aikainen työ yhteensä   | 306         | 306         | 321         | 16          | 5,1           |
| Miehet              | Palkansaajat yhteensä       | 1 023       | 1 015       | 1 034       | 19          | 1,9           |
|                     | - jatkuva kokoaikatyö       | 827         | 817         | 830         | 13          | 1,6           |
|                     | - jatkuva osa-aikatyö       | 67          | 71          | 69          | -2          | -2,8          |
|                     | - määräaikainen kokoaikatyö | 101         | 97          | 101         | 4           | 4,4           |
|                     | - määräaikainen osa-aikatyö | 28          | 30          | 34          | 4           | 13,4          |
|                     | Määräaikainen työ yhteensä  | 129         | 127         | 136         | 8           | 6,5           |
|                     | Osa-aikainen työ yhteensä   | 95          | 101         | 103         | 2           | 2,0           |
| Naiset              | Palkansaajat yhteensä       | 1 082       | 1 076       | 1 071       | -5          | -0,5          |
|                     | - jatkuva kokoaikatyö       | 730         | 733         | 715         | -18         | -2,4          |
|                     | - jatkuva osa-aikatyö       | 151         | 149         | 159         | 10          | 6,9           |
|                     | - määräaikainen kokoaikatyö | 140         | 138         | 137         | -1          | -0,4          |
|                     | - määräaikainen osa-aikatyö | 60          | 56          | 60          | 3           | 5,7           |
|                     | Määräaikainen työ yhteensä  | 200         | 194         | 197         | 3           | 1,4           |
|                     | Osa-aikainen työ yhteensä   | 211         | 205         | 219         | 13          | 6,6           |

**Liitetaulukko 53. Työttömyysasteet sukupuolen ja iän mukaan vuosina 2014 - 2016**

|                     |           | Vuosi         |               |               | Muutos            |
|---------------------|-----------|---------------|---------------|---------------|-------------------|
|                     |           | 2014          | 2015          | 2016          | 2015/2016         |
|                     |           | Prosenttia, % | Prosenttia, % | Prosenttia, % | Prosenttiyksikköä |
| Sukupuoli           | Ikäluokka |               |               |               |                   |
| Sukupuolet yhteensä | 15-74     | 8,7           | 9,4           | 8,8           | -0,6              |
|                     | 15-64     | 8,8           | 9,6           | 9,0           | -0,6              |
|                     | 15-24     | 20,5          | 22,4          | 20,1          | -2,3              |
|                     | 25-34     | 8,6           | 9,4           | 8,6           | -0,7              |
|                     | 35-44     | 6,4           | 6,8           | 6,7           | -0,1              |
|                     | 45-54     | 6,4           | 7,0           | 7,0           | 0,0               |
|                     | 55-64     | 7,3           | 8,0           | 7,5           | -0,5              |
| Miehet              | 15-74     | 9,3           | 9,9           | 9,0           | -0,8              |
|                     | 15-64     | 9,6           | 10,2          | 9,3           | -0,9              |
|                     | 15-24     | 22,8          | 25,4          | 21,8          | -3,6              |
|                     | 25-34     | 8,9           | 9,2           | 8,4           | -0,7              |
|                     | 35-44     | 6,9           | 6,9           | 6,5           | -0,4              |
|                     | 45-54     | 7,1           | 7,5           | 7,5           | -0,1              |
|                     | 55-64     | 8,3           | 9,2           | 8,2           | -1,0              |
| Naiset              | 15-74     | 8,0           | 8,8           | 8,6           | -0,3              |
|                     | 15-64     | 8,1           | 9,0           | 8,7           | -0,3              |
|                     | 15-24     | 18,4          | 19,7          | 18,6          | -1,1              |
|                     | 25-34     | 8,4           | 9,6           | 8,9           | -0,8              |
|                     | 35-44     | 5,9           | 6,7           | 7,0           | 0,2               |
|                     | 45-54     | 5,7           | 6,5           | 6,5           | -0,1              |
|                     | 55-64     | 6,3           | 7,0           | 6,9           | -0,1              |

**Liitetaulukko 54. Työttömyysasteet maakunnan (2011) mukaan vuosina 2014 - 2016, 15-74-vuotiaat**

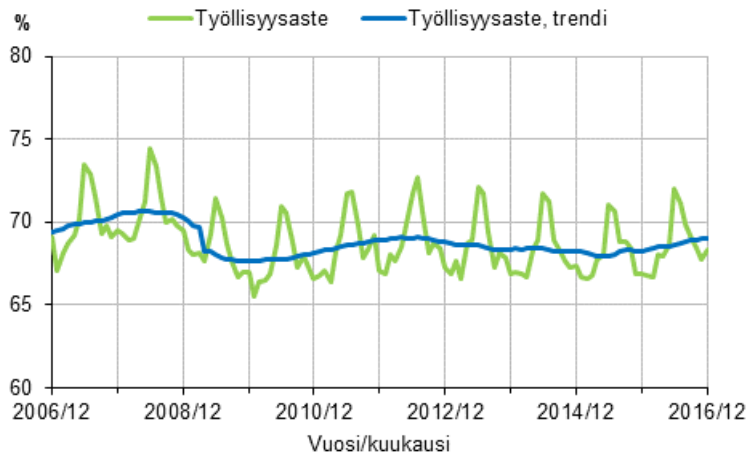
|                           | Vuosi         |               |               | Muutos            |
|---------------------------|---------------|---------------|---------------|-------------------|
|                           | 2014          | 2015          | 2016          | 2015/2016         |
|                           | Prosenttia, % | Prosenttia, % | Prosenttia, % | Prosenttiyksikköä |
| Maakunta                  |               |               |               |                   |
| Koko maa (ml. Ahvenanmaa) | 8,7           | 9,4           | 8,8           | -0,6              |
| Uusimaa                   | 7,3           | 8,0           | 7,4           | -0,7              |
| Varsinais-Suomi           | 9,6           | 10,2          | 9,6           | -0,6              |
| Satakunta                 | 7,5           | 9,1           | 9,5           | 0,5               |
| Kanta-Häme                | 6,6           | 8,2           | 6,6           | -1,7              |
| Pirkanmaa                 | 9,5           | 10,7          | 10,8          | 0,1               |
| Päijät-Häme               | 10,3          | 9,5           | 8,2           | -1,3              |
| Kymenlaakso               | 11,3          | 11,8          | 11,5          | -0,3              |
| Etelä-Karjala             | 8,8           | 10,2          | 8,7           | -1,5              |
| Etelä-Savo                | 9,7           | 9,6           | 10,1          | 0,5               |
| Pohjois-Savo              | 8,6           | 9,7           | 9,3           | -0,4              |
| Pohjois-Karjala           | 10,4          | 10,7          | 14,4          | 3,7               |
| Keski-Suomi               | 10,4          | 11,5          | 10,6          | -0,9              |
| Etelä-Pohjanmaa           | 7,9           | 8,9           | 7,8           | -1,1              |
| Pohjanmaa                 | 6,1           | 6,9           | 5,2           | -1,7              |
| Keski-Pohjanmaa           | 7,6           | 5,7           | 5,1           | -0,6              |
| Pohjois-Pohjanmaa         | 10,2          | 10,3          | 9,8           | -0,5              |
| Kainuu                    | 16,9          | 14,9          | 10,4          | -4,5              |
| Lappi                     | 9,7           | 11,8          | 10,7          | -1,2              |

**Liitetaulukko 55. Työttömyysasteet koulutusasteen ja sukupuolen mukaan vuosina 2013 - 2015, 15-74-vuotiaat**

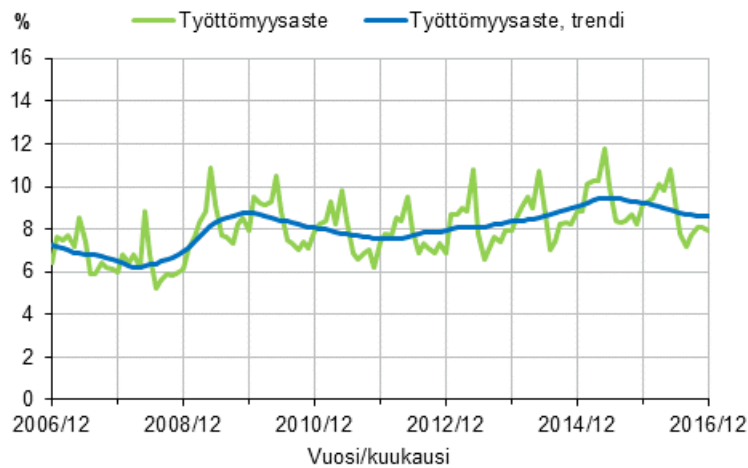
|                     |   | Vuosi         |               |               | Muutos            |
|---------------------|---|---------------|---------------|---------------|-------------------|
|                     |   | 2013          | 2014          | 2015          | 2014/2015         |
|                     |   | Prosenttia, % | Prosenttia, % | Prosenttia, % | Prosenttiyksikköä |
| Sukupuoli           | Koulutusaste  |               |               |               |                   |
| Sukupuolet yhteensä | Yhteensä  | 8,2           | 8,7           | 9,4           | 0,7               |
|                     | Keskiasteen koulutus (3)  | 8,9           | 9,6           | 10,6          | 1,0               |
|                     | Korkea-aste yhteensä (5,6,7,8)                                  | 4,7           | 5,3           | 6,0           | 0,7               |
|                     | - alin korkea-aste (5)  | 4,1           | 4,5           | 5,2           | 0,7               |
|                     | - alempi korkeakouluaste (6)                                    | 5,4           | 6,3           | 6,8           | 0,5               |
|                     | - ylempi korkeakoulu- tai tutkijakoulutusaste (7,8)             | 4,4           | 4,9           | 5,7           | 0,8               |
|                     | Ei perusasteen jälkeistä koulutusta tai koulutusaste tuntematon | 15,9          | 15,9          | 16,2          | 0,3               |
| Miehet              | Yhteensä  | 8,8           | 9,3           | 9,9           | 0,5               |
|                     | Keskiasteen koulutus (3)  | 9,4           | 10,1          | 10,8          | 0,8               |
|                     | Korkea-aste yhteensä (5,6,7,8)                                  | 5,1           | 5,8           | 6,5           | 0,6               |
|                     | - alin korkea-aste (5)  | 5,1           | 4,7           | 5,8           | 1,1               |
|                     | - alempi korkeakouluaste (6)                                    | 5,6           | 7,4           | 7,6           | 0,3               |
|                     | - ylempi korkeakoulu- tai tutkijakoulutusaste (7,8)             | 4,6           | 5,1           | 5,8           | 0,7               |
|                     | Ei perusasteen jälkeistä koulutusta tai koulutusaste tuntematon | 14,9          | 14,7          | 14,7          | 0,0               |
| Naiset              | Yhteensä  | 7,5           | 8,0           | 8,8           | 0,9               |
|                     | Keskiasteen koulutus (3)  | 8,3           | 9,0           | 10,3          | 1,3               |
|                     | Korkea-aste yhteensä (5,6,7,8)                                  | 4,3           | 4,8           | 5,6           | 0,8               |
|                     | - alin korkea-aste (5)  | 3,5           | 4,3           | 4,9           | 0,5               |
|                     | - alempi korkeakouluaste (6)                                    | 5,2           | 5,3           | 6,1           | 0,7               |
|                     | - ylempi korkeakoulu- tai tutkijakoulutusaste (7,8)             | 4,2           | 4,6           | 5,6           | 1,0               |
|                     | Ei perusasteen jälkeistä koulutusta tai koulutusaste tuntematon | 17,5          | 18,0          | 18,9          | 0,9               |

# Liitekuviot 2016, joulukuu

**Liitekuvio 1. Työllisyysaste ja työllisyysasteen trendi  
2006/12–2016/12, 15–64-vuotiaat**

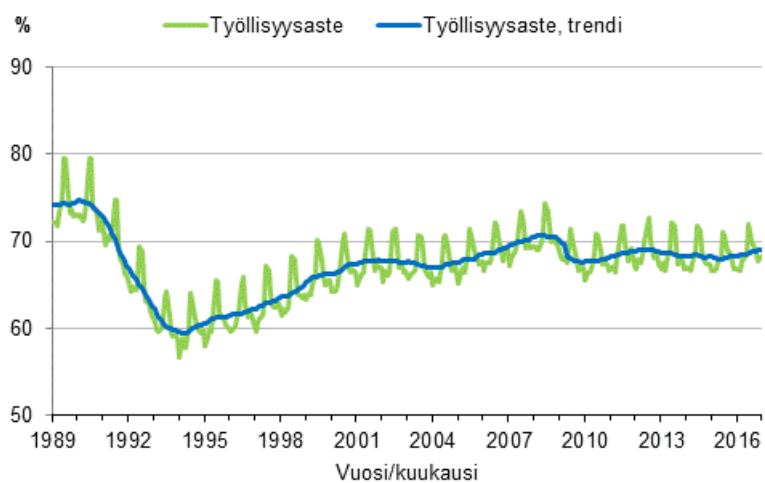


**Liitekuvio 2. Työttömyysaste ja työttömyysasteen trendi  
2006/12–2016/12, 15–74-vuotiaat**

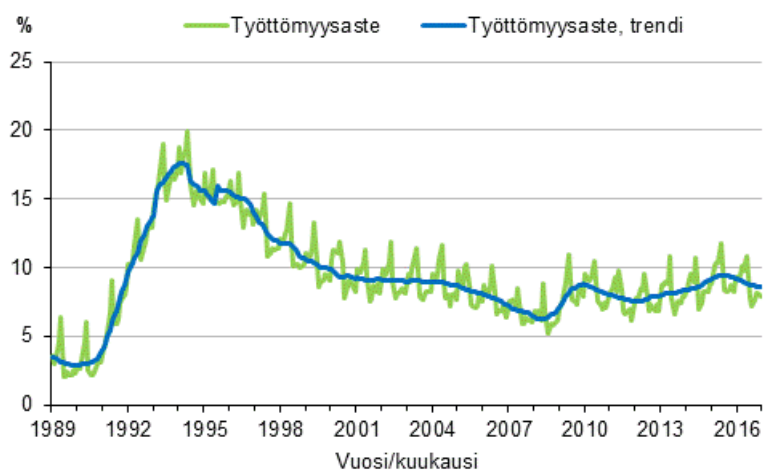




**Liitekuvio 3. Työllisyysaste ja työllisyysasteen trendi  
1989/01–2016/12, 15–64-vuotiaat**



**Liitekuvio 4. Työttömyysaste ja työttömyysasteen trendi  
1989/01–2016/12, 15–74-vuotiaat**



# Laatuseloste: Työvoimatutkimus

## 1. Tilastotietojen relevanssi

Työvoimatutkimus on otostutkimus, jonka avulla tilastoidaan 15–74-vuotiaan väestön työmarkkinoille osallistumista, työllisyyttä, työttömyyttä ja työaikaa kuukausittain, neljännesvuosittain ja vuosittain. Tutkimuksen tietosisältö perustuu EU:n asetukseen, ja tutkimuksen otokseen kuuluu joka kuukausi noin 12 000 henkilöä. Vastaajien antamien tietojen pohjalta luodaan kuva koko 15–74-vuotiaan väestön toiminnasta työmarkkinoilla yhden viikon aikana. Työmarkkina-aseman perusluokittelussa väestö jaetaan työllisiin, työttömiin ja työvoiman ulkopuolisiin. Näistä työlliset ja työttömät yhdessä muodostavat työvoiman.

Tutkimus antaa tuoreen ja kattavan kuvan työvoimasta ja työmarkkinoiden muutoksista. Julkisuudessa seurataan kuukausittain erityisesti työllisyyden ja työttömyyden muutoksia edellisen vuoden vastaavasta kuukaudesta. Kausitasoitettuja lukuja käytetään seurattaessa muutoksen trendiä. Tutkimus antaa tietoa myös työikäisistä henkilöistä, jotka eivät ole työssä tai työnhakijoina. Vuodesta 2003 alkaen on saatu osaotokselta tietoja myös kotitalouksien rakenteesta sekä kotitalouden kaikkien 15–74-vuotiaiden toiminnasta suhteessa työmarkkinoihin. Työvoimatutkimuksen tietosisällöstä on kuvaus osoitteessa: [http://tilastokeskus.fi/til/tyti/tyti\\_2008-02-19\\_tlu\\_001.html](http://tilastokeskus.fi/til/tyti/tyti_2008-02-19_tlu_001.html).

Työvoimatutkimuksen kuukausi- ja neljännesvuositulokset kertovat työllisyyden kausi- ja suhdannevaihteluista. Työvoimatutkimuksen aikasarjat taas kuvaavat työmarkkinoiden muutoksia pitkillä ajanjaksoilla. Vuosikeskiarvot kuvaavat työvoimaa eli työllisiä ja työttömiä sekä työvoiman ulkopuolella olevia esimerkiksi toimialan, ammatin, koulutuksen, iän, sukupuolen ja alueen mukaan ryhmiteltynä.

Tutkimuksen tuloksia käytetään muun muassa työvoimapolitiittisten ennusteiden ja suunnitelmien laadinnassa, päätösten teon tukena sekä erilaisten toimien työllisyysvaikutusten seurannassa. Tärkeitä tulosten käyttäjiä ovat ministeriöt, aluesuunnittelusta vastaavat elimet, työnantaja- ja työntekijäjärjestöt, yliopistot ja tutkimuslaitokset, kansainväliset järjestöt ja Euroopan unioni. Tilastokeskuksessa tietoja käytetään esimerkiksi kansantalouden tilinpidon laadinnassa. Euroopan unionin tilastovirasto, Eurostat, ohjaa tutkimuksen sisältöä ja seuraa sen laatua. Eurostat tuottaa sille toimitetuista neljännesvuosiaineistoista omia rakenneindikaattoreitaan ja muita tilastoja.

Tutkimuksessa käytetyt käsitteet ja määritelmät noudattavat YK:n kansainvälisen työjärjestön ILO:n suosituksia ja Euroopan unionin tilastotoimen asetuksia. Työvoimatutkimuksen nykyinen tietosisältö perustuu pääosin Euroopan unionin työvoimatutkimuksia koskeviin asetuksiin (577/98, 2257/2003 ja 430/2005). Euroopan unionin työvoimatutkimuksesta löytyy tarkempi kuvaus osoitteesta: [http://ec.europa.eu/eurostat/statistics-explained/index.php/Labour\\_market\\_and\\_Labour\\_force\\_survey\\_\(LFS\)\\_statistics](http://ec.europa.eu/eurostat/statistics-explained/index.php/Labour_market_and_Labour_force_survey_(LFS)_statistics). Vuodesta 1999 lähtien työvoimatutkimuksen yhteydessä on tehty EU-maiden yhteinen ad hoc -lisätutkimus, jonka aihe vaihtelee vuosittain. Ad hoc -tutkimuksista tarkemmin osoitteessa: [http://tilastokeskus.fi/til/tyti/tyti\\_2016-03-03\\_men\\_001.html](http://tilastokeskus.fi/til/tyti/tyti_2016-03-03_men_001.html)

Käsitteitä:

- **Työllinen** on henkilö, joka on tutkimusviikolla tehnyt ansiotyötä vähintään tunnin rahapalkkaa tai luontaiseta vastaan tai voittoa saadakseen tai on ollut tilapäisesti pois työstä. Tutkimusviikolla työstä pois ollut henkilö lasketaan työlliseksi, jos poissaolon syy on oma sairaus tai äitiys- tai isyysvapaa tai poissaolo on kestänyt alle 3 kk. Työlliset voivat olla palkansaajia, yrittäjiä tai perheenjäsenen yrityksessä palkatta avustavia.
- **Työtön** on henkilö, joka tutkimusviikolla on työtä vailla, on etsinyt työtä aktiivisesti viimeisen neljän viikon aikana palkansaajana tai yrittäjänä ja voisi vastaanottaa työtä kahden viikon kuluessa. Myös henkilö, joka on työtä vailla ja odottaa sovitun työn alkamista kolmen kuukauden kuluessa, luetaan työttömäksi, jos hän voisi aloittaa työt kahden viikon sisällä.
- **Työvoimaan** kuuluvat kaikki ne, jotka tutkimusviikolla olivat työllisiä tai työttömiä.

- **Työvoiman ulkopuolella oleva väestö** koostuu henkilöistä, jotka tutkimusviikolla eivät olleet työllisiä tai työttömiä. Työvoiman ulkopuolella olevista voidaan käyttää myös nimitystä työvoimaan kuulumaton väestö. Muita työvoimatutkimuksen käsitteitä on selitetty osoitteessa:  
<http://tilastokeskus.fi/til/tyti/kas.html>.

Työvoimatutkimuksessa käytettäviä luokituksia ovat Toimialaluokitus 2008 (TOL 2008, NACE Rev. 2), Ammattiluokitus 2010 (ISCO-08), Sosioekonomisen aseman luokitus 1989 (Ammattiluokitus 2010 pohjalta) ja Koulutusluokitus 2011 (ISCED) sekä alueluokituksista suuralue, aluehallintovirasto (AVI), elinkeino-, liikenne- ja ympäristökeskus (ELY-keskus) sekä maakunta.

## 2. Tilastotutkimuksen menetelmäkuvaus

Työvoimatutkimuksen perusjoukon muodostavat Suomessa vakinaisesti asuvat 15–74-vuotiaat henkilöt. Perusjoukkoon kuuluvat myös tilapäisesti ulkomailla (alle vuoden) oleskelevat sekä Suomen väestötietojärjestelmään rekisteröidyt ulkomaalaiset, joiden oleskelu Suomessa kestää vähintään vuoden (<http://www.vrk.fi/ulkomaalaisen-rekisterointi>).

Työvoimatutkimuksen otos poimitaan ositetulla satunnaisotannalla väestön keskusrekisteriin perustuvasta Tilastokeskuksen väestötietokannasta kahdesti vuodessa. Tutkimus on paneelitutkimus, jossa samaa henkilöä haastatellaan viisi kertaa. Haastattelut tehdään kolmen kuukauden välein, paitsi neljäs haastattelu, joka tehdään kuuden kuukauden kuluttua kolmannelta haastattelusta. Ensimmäisen ja viimeisen haastattelun väli on 15 kuukautta. Joka kuukauden otokseen kuuluu noin 12 000 henkilöä, keskimäärin noin joka 300. henkilö perusjoukosta. Yhden tutkimuskuukauden otos koostuu viidestä rotaatioryhmästä, jotka ovat tulleet tutkimukseen mukaan eri aikoina. Otos vaihtuu asteittain siten, että kolmena peräkkäisenä kuukautena vastaamisvuorossa ovat eri henkilöt. Peräkkäisinä vuosineljänneksinä vastaajista 3/5 on samoja. Peräkkäisten vuosien otosten päällekkäisyys on 2/5. Tietoja kerätään kaikilta vuoden viikoilta.

Suurimmassa osassa Euroopan maita työvoimatutkimuksen tiedonkeruu perustuu kotitalousotokseen, mikä tarkoittaa sitä, että haastatellaan samalla kertaa kaikki tiettyssä osoitteessa asuvat saman kotitalouden jäsenet. Suomen lisäksi vain Ruotsissa, Tanskassa ja Sveitsissä otos on henkilöperäinen, eli haastateltavana on vain otokseen poimittu kohdehenkilö. EU:n asetus kuitenkin edellyttää tietoja myös kotitaloudesta, ja Suomessa tämä on ratkaistu hyödyntämällä työvoimatutkimuksen paneeliominaisuutta. Viidennellä haastattelukerralla tehdään perushaastattelun lisäksi kotitaloushaastattelu, jossa selvitetään kohdehenkilön kotitalouden jäsenet sekä kotitalouteen kuuluvien 15–74-vuotiaiden toiminta työmarkkinoilla. Jotta aineisto kuvaisi koko väestöä, siihen on lisätty ylimääräisen otoksen avulla myös sellaisia kotitalouksia, joiden kaikki jäsenet ovat 75 vuotta täyttäneitä. Alle 15-vuotiaita lapsia ja yli 75-vuotiaita ei työvoimatutkimuksessa haastatella, vaan heille luodaan muutamia työmarkkina-asemaa kuvaavia tietoja keinotekoisesti.

Kotitalousaineiston avulla voidaan tarkastella esimerkiksi perheen yhteyttä työllisyyteen sekä molempien puolisoitten työmarkkina-asemaa yhdessä. Vuonna 2014 kotitalousaineistossa oli noin 52 000 henkilöä, jotka muodostivat 22 000 kotitaloutta. Työvoimatutkimuksen kotitalousosaa on kerätty nykymuotoisena vuodesta 2003, ja tiedot ovat julkaistavissa pääsääntöisesti vuodesta 2004 lähtien.

Tutkimuksen tietosisältö vaihtelee eri tutkimuskerroilla. Ensimmäisellä tutkimuskerralla kysytään tarkemmin joitakin perustietoja, joiden ennallaan pysyminen tarkistetaan seuraavilla tutkimuskerroilla. Viimeisellä eli viidennellä tutkimuskerralla tietosisältö on laajempi, kun mukana on kotitalousosa ja vuosittain eri aiheesta tehtävä ad hoc -osa sekä joitain lisäkysymyksiä päätyöhön liittyen.

Tilastokeskuksen haastattelijat keräävät tiedot tietokoneavusteisilla puhelinhaastatteluilla. Vuonna 2015 työvoimatutkimuksessa haastateltiin noin 103 000 henkilöä. Tutkimuksen vastausosuus oli keskimäärin 71 prosenttia.

Otoksesta saadut tulokset painotetaan vastaamaan koko 15–74-vuotiaasta väestöä. Vastauskadon vaikutuksia tuloksiin korjataan käyttämällä niin kutsuttua painojen kalibrointia, jossa painotuksella tuotetaan oikeat väestöjakaumat alueen, sukupuolen ja iän mukaan. Aputietona käytetään lisäksi työ- ja elinkeinoministeriön työnhakijarekisterin tietoja.

Työvoimatutkimuksen luvut, kuten kaikki otostutkimuksilla saadut luvut ovat niin kutsuttuja estimaatteja. **Estimaatti** on matemaattisella menettelyllä (estimoinnilla) otoshavaintoja käyttäen saatu arvio perusjoukon

ominaisuudesta. Esimerkiksi tietyn kuukauden julkaistu työttömien lukumäärä on tällaisella menettelyllä saatu Suomen 15–74-vuotiaiden työttömien lukumäärää koskeva arvio eli estimaatti.

Neljännesvuosi- ja vuosiestimaatit ovat kuukausiestimaattien keskiarvoja. Työpäivät ja tehdyt työtunnit estimoidaan kyseisen kuukauden kalenteripäivien lukumäärän mukaan. Työpäivien ja tehtyjen työtuntien neljännesvuosi- ja vuosiestimaatit ovat kuukausiestimaattien summia.

Työvoimatutkimuksen työllisyys- ja työttömyysluvut vaihtelevat suhteellisen säännöllisesti vuoden eri kuukausina. Työvoimatutkimuksesta julkaistaan myös niin kutsuttuja trendejä, joista on poistettu vuodesta toiseen samantyyppisenä toistuva vaihtelu. Pitkän aikavälin kehityksen suunta sekä suhdannevaihtelu ovat paremmin havaittavissa trendistä kuin tasoittamattomista kuukausiluvuista. Käytetystä menetelmästä johtuen trendin viimeisimmät luvut muuttuvat jonkin verran, kun seuraavan kuukauden tiedot liitetään mukaan aikasarjaan. Tämä trendien ennakkollinen luonne on syytä ottaa huomioon luvuista päätelmiä tehtäessä. Aikasarjojen trendikomponentit on laskettu kesäkuusta 2007 alkaen EU:n tilastoviraston Eurostatin suosittamalla Tramo/Seats -menetelmällä. Trendistä ja sen käytön rajoituksista on kerrottu tarkemmin osoitteessa: <http://tilastokeskus.fi/til/tyti/men.html>.

### 3. Tietojen oikeellisuus ja tarkkuus

Työvoimatutkimuksen lukujen luotettavuuteen vaikuttavat vastauskato (ks. edellä), mittausvirheet sekä otannasta aiheutuva satunnaisvaihtelu.

Mittausvirheitä syntyy muun muassa siitä, että kysymykset voidaan ymmärtää ja tulkita eri tavoilla, vastaaja ei muista tai ei halua kertoa joitain tietoja tai vastausten kirjaamisessa tapahtuu virheitä. Mittausvirheitä pyritään vähentämään kehittämällä ja testaamalla haastattelukysymyksiä, haastatteluohjeita, käyttöliittymää sekä kouluttamalla haastattelijoita.

Otannasta aiheutuvalla satunnaisvaihtelulla tarkoitetaan sitä, että eri otoksista lasketut luvut poikkeaisivat jonkin verran toisistaan. Arvioitaessa karkeasti otannasta aiheutuvan satunnaisvaihtelun suuruutta erilaisissa tilanteissa on pääperiaatteena, että **lukuihin sisältyy sitä vähemmän otannasta aiheutuvaa epävarmuutta, 1) mitä suuremman otoksen pohjalta luvut on laskettu ja 2) mitä suurempaa väestöryhmää luvut kuvaavat**. Esimerkiksi neljännesvuotta koskevat luvut ovat tarkempia kuin samaa asiaa koskevat kuukausiluvut, koska neljännesvuositiedot on saatu haastattelemalla kolminkertainen määrä henkilöitä verrattuna kuukausitietoihin. Koko vuotta koskevat luvut ovat kaikkein tarkimpia. Jälkimmäinen periaate tarkoittaa sitä, että samankokoisella otoksella saadut työllisten ja työttömien lukumäärää koskevat luvut eli estimaatit ovat sitä tarkempia, mitä suurempaa osaryhmää ne koskevat. Tarkasteltavan osaryhmän pienentyessä otannasta aiheutuvan satunnaisvaihtelun osuus kasvaa. Tämän vuoksi esimerkiksi työttömien lukumäärät eri ikäryhmissä tai eri alueilla eivät ole yhtä luotettavia kuin kaikkien työttömien lukumäärä.

Otannasta aiheutuvaa epätarkkuutta arvioidaan estimaatin **keskivirheen** avulla. Keskivirheen suuruuteen vaikuttavat sekä otoksen koko että tarkastelun kohteena olevan ominaisuuden vaihtelu eli muuttujan varianssi. Keskivirheen avulla voidaan laskea estimaatin **luottamusväli**, jolla haettu perusjoukon arvo sijaitsee tietyllä todennäköisyydellä. Työvoimatutkimuksessa käytetty **95 prosentin luottamusväli on väli, jolla kiinnostuksen kohteena olevan ominaisuuden todellinen arvo sijaitsee 95 prosentin todennäköisyydellä**. Jos esimerkiksi tietyn kuukauden työttömien määrän estimaatti on 230 000 ja sen keskivirhe 7 700, on työttömien määrän 95 prosentin luottamusväli  $230\,000 \pm 15\,100$  eli 214 900–245 100 henkeä. Estimaattiin lisättävä ja siitä vähennettävä osa saadaan kertomalla estimaatin keskivirhe 95 prosentin luottamusvälin kertoimella 1,96. Tämä osa kuvaa otannasta aiheutuvaa epävarmuutta ja sitä kutsutaan estimaatin **virhemarginaaliksi**.

Esimerkkejä työllisten ja työttömien lukumäärän tarkkuudesta osaryhmän koon mukaan

Satunnaisvaihtelun suuruusluokan havainnollistamiseksi esitetään seuraavissa taulukoissa 1–3 esimerkkejä erikokoisista työllisten ja työttömien lukumäärän estimaateista, niiden virhemarginaaleista ja muista luotettavuuden tunnusluvuista. Esimerkeissä esitetty satunnaisvaihtelun suuruusluokka on karkea arvio satunnaisvaihtelun ylärajasta, kun tarkastelun kohteena on **vastaavankokoinen työllisten tai työttömien lukumäärän estimaatti sukupuolen, iän tai alueen mukaan**. Esimerkiksi vastaavankokoisissa toimialan

mukaisissa osaryhmissä virhemarginaalit ovat suurempia. Taulukon 1 esimerkit koskevat kuukausiestimaatteja. Taulukoissa 2–3 on vastaavat tiedot neljännesvuosi- ja vuosiestimaattien osalta.

**Taulukko 1. Esimerkkejä eri kokoluokan kuukausiestimaattien tarkkuudesta: Työllisten ja työttömien lukumäärät sukupuolen, iän ja alueen mukaan.<sup>1)</sup>**

|                  | Kuukausi-<br>estimaatti | Kuukausiestimaatin<br>virhemarginaalit<br>(95 %:n luottamusväli) | Keskivirhe | Suhteellinen<br>keskivirhe |
|------------------|-------------------------|--|------------|----------------------------|
|                  | henkeä                  | henkeä   | henkeä     | %                          |
| <b>Työlliset</b> | 2 400 000               | ± 27 800   | 14 200     | 0,6                        |
|                  | 1 200 000               | ± 21 000   | 10 700     | 0,9                        |
|                  | 600 000                 | ± 15 300   | 7 800      | 1,3                        |
|                  | 300 000                 | ± 11 600   | 5 900      | 2,0                        |
|                  | 100 000                 | ± 6 700  | 3 400      | 3,4                        |
|                  | 50 000                  | ± 4 700  | 2 400      | 4,8                        |
|                  | 10 000                  | ± 2 900  | 1 500      | 15,0                       |
| <b>Työttömät</b> | 230 000                 | ± 15 100   | 7 700      | 3,3                        |
|                  | 120 000                 | ± 11 800   | 6 000      | 5,0                        |
|                  | 90 000                  | ± 10 800   | 5 500      | 6,1                        |
|                  | 60 000                  | ± 9 000  | 4 600      | 7,7                        |
|                  | 30 000                  | ± 6 900  | 3 500      | 11,7                       |
|                  | 20 000                  | ± 5 100  | 2 600      | 13,0                       |
|                  | 10 000                  | ± 3 700  | 1 900      | 19,0                       |

1) Tietoja voi käyttää suuntaa-antavina arvioina vastaavankokoisten sukupuolen, iän ja alueen mukaisten työllisten tai työttömien lukumäärien tarkkuudesta.

Taulukosta 1 voidaan esimerkiksi nähdä, että jos osaryhmän työllisten kuukausiestimaatti on noin 300 000 henkeä, sijoittuu perusjoukon todellinen työllisten lukumäärä 95 prosentin todennäköisyydellä välille 300 000 ± 11 600 henkeä. Tämä luottamusvälin koko suhteessa estimaatin kokoon on selvästi suurempi kuin vastaava osuus taulukon ylimmän rivin suuren estimaatin kohdalla. 300 000 henkeä pienempien estimaattien luottamusvälit ovat suhteellisesti vielä suurempia.

Taulukoiden 1–3 tietojen keskinäinen vertailu havainnollistaa myös sitä, että vuosi- ja neljännesvuositiedot ovat kuukausitietoja tarkempia. Edellä tarkasteltua 300 000 hengen työllisten estimaattia vastaavan neljännesvuosiestimaatin 95 prosentin luottamusväli, 300 000 ± 6 700, henkeä (taulukko 2) on kuukausiestimaatin luottamusväliä selvästi pienempi. Vuosiestimaatit ovat vielä neljännesvuosiestimaatteja tarkempia (taulukko 3). Tämä tarkkuuden ero ei ole kuitenkaan yhtä suuri kuin vastaava ero kuukausi- ja neljännesvuositietojen välillä.

**Taulukko 2. Esimerkkejä eri kokoluokan neljännesvuosiestimaattien tarkkuudesta: Työllisten ja työttömien lukumäärät sukupuolen, iän ja alueen mukaan.<sup>1)</sup>**

|                  | <b>Neljännes-<br/>vuosiestimaatti</b> | <b>Neljännes-<br/>vuosiestimaatin<br/>virhemarginaalit<br/>(95 %:n luottamusväli)</b> | Keskivirhe | Suhteellinen<br>keskivirhe |
|------------------|---------------------------------------|---|------------|----------------------------|
|                  | henkeä                                | henkeä  | henkeä     | %                          |
| <b>Työlliset</b> | 2 400 000                             | ± 16 100  | 8 200      | 0,3                        |
|                  | 1 200 000                             | ± 12 500  | 6 400      | 0,5                        |
|                  | 600 000                               | ± 8 800   | 4 500      | 0,8                        |
|                  | 300 000                               | ± 6 700   | 3 400      | 1,1                        |
|                  | 100 000                               | ± 4 700   | 2 400      | 2,4                        |
|                  | 50 000                                | ± 3 900   | 2 000      | 4,0                        |
|                  | 10 000                                | ± 2 000   | 1 000      | 10,0                       |
| <b>Työttömät</b> | 230 000                               | ± 8 800   | 4 500      | 2,0                        |
|                  | 120 000                               | ± 6 900   | 3 500      | 2,9                        |
|                  | 90 000                                | ± 6 100   | 3 100      | 3,4                        |
|                  | 60 000                                | ± 5 100   | 2 600      | 4,3                        |
|                  | 30 000                                | ± 3 500   | 1 800      | 6,0                        |
|                  | 20 000                                | ± 3 100   | 1 600      | 8,0                        |
|                  | 10 000                                | ± 2 400   | 1 200      | 12,0                       |

1) Tietoja voi käyttää suuntaa-antavina arvioina vastaavankokoisten sukupuolen, iän ja alueen mukaisten työllisten tai työttömien lukumäärien tarkkuudesta.

**Taulukko 3. Esimerkkejä eri kokoluokan vuosiestimaattien tarkkuudesta: Työllisten ja työttömien lukumäärät sukupuolen, iän ja alueen mukaan.<sup>1)</sup>**

|                  | <b>Vuosi-<br/>estimaatti</b> | <b>Vuosiestimaatin<br/>virhemarginaalit<br/>(95 %:n luottamusväli)</b> | Keskivirhe | Suhteellinen<br>keskivirhe |
|------------------|------------------------------|--|------------|----------------------------|
|                  | henkeä                       | henkeä   | henkeä     | %                          |
| <b>Työlliset</b> | 2 400 000                    | ± 15 700   | 8 000      | 0,3                        |
|                  | 1 200 000                    | ± 11 400   | 5 800      | 0,5                        |
|                  | 600 000                      | ± 7 800  | 4 000      | 0,7                        |
|                  | 300 000                      | ± 6 100  | 3 100      | 1,0                        |
|                  | 100 000                      | ± 3 300  | 1 700      | 1,7                        |
|                  | 50 000                       | ± 2 500  | 1 300      | 2,6                        |
|                  | 10 000                       | ± 800  | 400        | 4,0                        |
| <b>Työttömät</b> | 230 000                      | ± 7 100  | 3 600      | 1,6                        |
|                  | 120 000                      | ± 5 700  | 2 900      | 2,4                        |
|                  | 90 000                       | ± 4 500  | 2 300      | 2,6                        |
|                  | 60 000                       | ± 3 500  | 1 800      | 3,0                        |
|                  | 30 000                       | ± 2 400  | 1 200      | 4,0                        |
|                  | 20 000                       | ± 2 000  | 1 000      | 5,0                        |
|                  | 10 000                       | ± 1 600  | 800        | 8,0                        |

1) Tietoja voi käyttää suuntaa-antavina arvioina vastaavankokoisten sukupuolen, iän ja alueen mukaisten työllisten tai työttömien lukumäärien tarkkuudesta.

## Estimoinnin luotettavuuden tilastotieteellinen kuvaus

Työvoimatutkimuksen estimointimenetelmä perustuu painojen kalibrointiin, jossa alkuperäisiä otosasetelmasta laskettuja otospainoja muokataan regressiomallin avulla siten, että halutut väestöjakaumat saadaan oikeiksi.

Estimaattien tarkkuutta arvioidaan niiden keskivirheen avulla. **Keskivirhe** (otosvarianssin neliöjuuri) ilmaisee sen, kuinka tiiviisti havainnoista estimoitu parametrin arvo on keskittynyt mitattavan perusjoukon parametrin ympärille. Keskivirheen suuruuteen vaikuttavat otosasetelma, havaintojen lukumäärä tarkasteltavassa kokonais- tai osajoukossa, tutkimusmuuttujan jakaumasta aiheutuva vaihtelu sekä laskentakaavan ominaisuudet.

Keskivirheestä johdettavia havaintojen luotettavuuden tunnuslukuja ovat luottamusvälit ja suhteellinen keskivirhe. **Luottamusväli** kuvaa sitä, kuinka laajalla alueella perusjoukon todellinen parametrin arvo on suhteessa otoksesta laskettuun estimaattiin. Luottamusväliä laskettaessa kiinnitetään haluttu riskitaso. Työvoimatutkimuksessa käytetty 5 prosentin riskitaso tarkoittaa sitä, että jos otosten ottamista toistettaisiin, parametrin todellinen arvo osuisi 95 tapauksessa sadasta luottamusvälin sisään ja jäisi 5 tapauksessa sadasta sen ulkopuolelle.

**Suhteellinen keskivirhe** (variaatiokerroin) on keskivirheen prosenttiosuus estimaatista. Keskivirheen suhteuttaminen estimaatin kokoon poistaa muuttujan mittakaavasta aiheutuvan vaikutuksen. Tämän ansiosta eri muuttujien suhteellisen keskivirheen arvoja tai saman muuttujan keskivirheen arvoja eri osajoukoissa on helppo verrata keskenään.

Työvoimatutkimuksen kuukausi- ja neljännesvuositiedoille käytetään keskivirheen estimaattorina yleistetyn regressioestimaattorin (GREG) varianssiestimaattoria. Vuosiestimaattien tilastolliseen tarkkuuteen ja sen arviointiin vaikuttaa se, että työvoimatutkimuksen otos vaihtuu vuoden kuluessa asteittain. Peräkkäisinä vuosineljänneksinä 60 prosenttia haastateltavista on samoja. Vuoden aikana 90 prosenttia haastatteluista koskee henkilöitä, joita on haastateltu vähintään kaksi kertaa. Samojen henkilöiden vuoden aikana eri haastatteluissa antamat vastaukset korreloivat keskenään, jos henkilön työmarkkina-asema ei muutu haastattelukertojen välillä. Tämän vastausten keskinäisen riippuvuuden huomioon ottamiseksi käytetään työvoimatutkimuksessa vuosiestimaattien keskivirheiden arviointiin 1-asteisen ryväotannan approksimaatiota, jossa useamman kerran vuoden aikana haastatelluille lasketaan rypään sisäinen varianssi. Rypäät muodostetaan haastateltavan henkilön perusteella. Rypään sisäinen varianssi on nolla, mikäli haastateltavan työmarkkina-asema ei muutu vuoden aikana eri haastattelukertojen välillä.

Esimerkiksi työttömien 230 000 hengen vuosiestimaatin keskivirheeksi saadaan käytetyllä menetelmällä 3 600 henkeä ja luottamusväliksi  $230\,000 \pm 7\,100$  henkeä. Jos vuosiestimaatin pohjana olevat haastattelut olisivat koskeneet kaikki eri henkilöitä, olisi työttömien vuosiestimaatin keskivirhe ollut 2 300 ja luottamusväli  $230\,000 \pm 4\,500$  henkeä. Samojen henkilöiden haastatteleminen uudelleen eri vuosineljänneksillä selittää sen, että työvoimatutkimuksen vuositietojen ja neljännesvuositietojen tarkkuuden ero ei ole niin suuri kuin tehtyjen haastattelujen lukumäärän perusteella voisi olettaa.

## 4. Julkaistujen tietojen ajantasaisuus ja oikea-aikaisuus

Työvoimatutkimuksen tuloksia julkaistaan kuukausittain, neljännesvuosittain ja vuosittain. Neljännesvuosi- ja vuositulokset ovat kuukausitulosten keskiarvoja eli ne kuvaavat tilannetta ko. tutkimusjakson ”keskimääräisellä” viikolla. Työpanosta koskevat tiedot ovat jaksojen tulosten summia. Julkaistavat tiedot ovat lopullisia. Ainoastaan kausitasoitus muuttaa hieman viimeisimpiä kausitasoitettuja kuukausituloksia. Kuukausitiedot julkaistaan noin kolmen viikon kuluttua tutkimuskuukauden päättymisestä. Neljännesvuositiedot julkaistaan samanaikaisesti kunkin vuosineljänneksen viimeisen kuukauden tietojen kanssa. Neljännesvuositiedot ovat tilastollisesti kuukausitietoja luotettavampia ja sisältävät yksityiskohtaisempia tietoja, muun muassa työllisyys- ja työpanostiedot toimialoitain sekä tarkempia alueittaisia tietoja. Yksityiskohtaisimmat tulokset julkaistaan vuositilastossa. EU:n tilastovirastolle, Eurostatille, toimitetaan neljännesvuosittain aineisto, josta laaditaan EU:n jäsenmaita koskevia tilastoja.

## 5. Tietojen saatavuus ja läpinäkyvyys/selkeys

Työvoimatutkimuksen tulokset julkaistaan Suomen virallisen tilaston Työmarkkinat -sarjassa. Keskeisimmät kuukausi- ja neljännesvuosi- ja vuositulokset julkistetaan määräpäivinä Internetissä työvoimatutkimuksen kotisivulla <http://tilastokeskus.fi/tyovoimatutkimus>. Kotisivun linkeistä löytyvät muun muassa tilaston kuvaus, käsitteet ja määritelmät sekä työvoimatutkimuksen maksuttomat tilastotietokantataulukot (StatFin). Tietoja on saatavissa internetin kautta myös Tilastokeskuksen maksullisesta aikasarjatietokannasta (ASTIKA). Eurostat julkaisee työvoimatutkimuksen neljännesvuosi- ja vuositietoja omilla internet-sivuillaan.

Työvoimatilaston vuosijulkaisu sisältää katsauksen kuluneeseen tilastovuoteen, keskeisten käsitteiden määritelmät, käytettyjen luokitusten kuvaukset, aikasarja- ja vuositaulukoita sekä tämän työvoimatutkimuksen laatuselosteen. Työvoimatutkimuksen tietoja julkaistaan lisäksi säännöllisesti Suomen tilastollisessa vuosikirjassa sekä Tilastokatsauksessa. Maksullisia erityisselvityksiä voi tiedustella työvoimatutkimuksen tietopalvelusta.

Työvoimatutkimuksen tietoja ei luovuteta tunnistettavassa muodossa Tilastokeskuksen ulkopuolelle (Tilastolaki 280/2004, Henkilötietolaki 523/1999). Aineiston luovuttaminen on mahdollista ainoastaan erillisen käyttöluopapäätöksen perusteella ja tunnistetiedot poistettuna tieteellistä tutkimusta ja tilastollisia selvityksiä varten. EU-työvoimatutkimusta varten muokatut aineistot toimitetaan EU:n tilastovirastolle ilman tunnistetietoja. Työvoimatutkimuksen tiedot suojataan Tilastokeskuksen tietosuojajohtajassa määritellyn suojausluokan mukaan. Rekisteriseloste on nähtävissä osoitteessa: [http://www.stat.fi/meta/rekisteriselosteet/rekisteriseloste\\_tyovoimatutkimus.html](http://www.stat.fi/meta/rekisteriselosteet/rekisteriseloste_tyovoimatutkimus.html).

Tietopalvelu [tyovoimatutkimus@tilastokeskus.fi](mailto:tyovoimatutkimus@tilastokeskus.fi) ja puh. 029 551 1000.

## 6. Tilastojen vertailukelpoisuus

Kuukausittainen työvoimatutkimus, aluksi nimellä työvoimatiedustelu, on ollut käynnissä vuodesta 1959 alkaen. Tänä aikana sen tietosisältöä, tiedonkeruutapoja ja menetelmiä on kehitetty useaan otteeseen. Keskeisimmistä tiedoista on vertailukelpoinen aikasarja vuodesta 1989 asti.

Alkuun tietosisällöltään melko suppean tutkimuksen tiedot kerättiin postikyselynä. Vuonna 1976 tietosisältö laajeni ja menetelmää uudistettiin. Vuosina 1977–1993 tutkimus koostui kuukausitiedustelusta sekä sitä täydentävästä erillisestä puhelimitse tehdystä vuosihaastattelusta. Kuukausitiedustelun tiedonkeruu muutettiin vuonna 1983 postikyselystä puhelinhaastatteluksi, minkä ansiosta vastauskato pieneni noin 30 prosentista 4 prosenttiin.

Suomen liityttyä Euroopan unioniin työvoimatutkimus harmonisoitiin Euroopan unionin yhteiseen työvoimatutkimukseen. Aluksi vuosina 1995–1998 EU-työvoimatutkimuksen tiedot kerättiin erillisenä haastattelututkimuksena keväisin maaliskuu–toukokuussa. Kuukausitutkimus uudistettiin asteittain vastaamaan EU-työvoimatutkimusta. Vuonna 1997 kuukausitutkimuksen sisältö laajentui, tiedonkeruu muuttui tietokoneavusteiseksi puhelinhaastatteluksi (CATI) sekä käsitteet ja määritelmät yhdenmukaistettiin vastaamaan entistä paremmin Euroopan unionin ja YK:n työjärjestön ILO:n ohjeita ja suosituksia. Työttömän määritelmää tarkistettiin vielä toukokuussa 1998 ja julkaistut aikasarjat korjattiin vuodesta 1989 alkaen taannehtivasti uudistettujen määritelmien mukaisiksi.

Huhtikuussa 1999 työvoimatutkimuksen tietosisältö laajeni edelleen, kun kuukausitutkimus ja EU-työvoimatutkimus yhdistyivät yhdeksi jatkuvaksi työvoimatutkimukseksi. Vuoden 2000 alusta siirryttiin jatkuvaan tutkimusviikkoon, kun aiemmin kunkin kuukauden tiedot kerättiin yhdeltä tutkimusviikolta. Jatkuvaan tutkimusviikkoon siirtyminen vaikutti työpäivä- ja työtuntitietoihin, minkä vuoksi ne eivät ole vuodesta 2000 eteenpäin täysin vertailukelpoisia aiempiin tietoihin. Vuodesta 2003 alkaen tutkimuksen tietosisältö laajeni osaotokselta kerättävällä kotitalousosalla. Vuonna 2008 otettiin käyttöön uusi tiedonkeruulomake: tutkimuksen tietosisältö muuttui hieman ja osa tiedoista siirryttiin keräämään osaotokselta, jolta kerättyjä tietoja käytetään vain vuositietoina.



## 7. Selkeys ja eheys/yhtenäisyys

Työvoimatutkimuksen lisäksi työmarkkinoihin liittyviä Tilastokeskuksen tilastoja ovat avointen työpaikkojen tilasto, työolotutkimus, työtaistelutilasto, työtapaturmatilasto sekä työssäkäyntitilasto.

Näistä työssäkäyntitilasto tuottaa tietoja väestön toiminnasta suhteessa työmarkkinoihin. Sen tiedot poikkeavat tiedonkeruutavasta sekä työllisten ja työttömien määrittelystä johtuen jonkin verran työvoimatutkimuksen tiedoista. Työssäkäyntitilasto on eri viranomaisten rekisteritietoihin pohjautuva kokonaisaineisto. Työssäkäyntitilaston tiedot henkilön toiminnasta koskevat pääosin vuoden viimeistä viikkoa. Tilaston tiedot työttömyydestä perustuvat työ- ja elinkeinoministeriön työnhakijarekisteriin. Tilaston valmistuminen kestää runsaan 1 1/2 vuotta, ennakkotietojen valmistuminen noin vuoden. Koska työssäkäyntitilasto on kokonaisaineisto, tarjoaa se työvoimatutkimusta paremmin aluetietoja (myös kuntakohtaisia) sekä tietoja pienistä väestöryhmistä, esimerkiksi pienistä toimialoista ja ammattialoista. Hallinnollisiin rekistereihin perustuvan työssäkäyntitilaston käsitteet eivät ole kansainvälisesti vertailukelpoisia.

Työvoimatutkimuksen tietoja käytetään Tilastokeskuksen kansantalouden tilinpidossa. Muun muassa tämän vuoksi työvoimatutkimuksen keskeisten käsitteiden, kuten väestö, työllisyys ja työtunnit, määrittelemisessä noudatetaan mahdollisimman pitkälle kansantalouden tilinpidon suosituksia (YK:n System of National Accounts, SNA ja European System of Accounts, ESA). Työvoimatutkimuksessa julkisen sektorin määrittely poikkeaa jonkin verran kansantalouden tilinpidon sektoriluokittelusta. Asevelvolliset luokitellaan kansantalouden tilinpidossa ILO:n suosituksen mukaan työllisiksi, kun taas työvoimatutkimuksessa asevelvolliset ovat työvoiman ulkopuolella.

Euroopan unionin tilastoviraston, Eurostatin, julkaisemat Suomen työvoimatutkimuksen tulokset eroavat Suomessa julkaistuista siten, että asevelvolliset eivät ole lainkaan mukana Eurostatin tiedoissa. Useimmissa EU-maissa asevelvolliset eivät kuulu työvoimatutkimuksen kohdejoukkoon eli yksityisissä kotitalouksissa asuvaan väestöön. Tämä aiheuttaa eroja etenkin 15–24-vuotiaita koskeviin tuloksiin. Suomen julkaisemissa luvuissa asevelvollisuutta suorittavat ovat mukana työvoiman ulkopuolisessa väestössä. Joissain tapauksissa eroja voi tulla siitä, että Eurostatin luvuissa on mukana koko yksityisissä kotitalouksissa asuva väestö iästä riippumatta ja Suomessa 15–74-vuotias väestö.

Myös työ- ja elinkeinoministeriö julkaisee tietoja työttömistä työnhakijoista. Työ- ja elinkeinoministeriön tiedot perustuvat rekisteripohjaiseen työnvälitystilastoon, joka kuvaa kuukauden viimeistä arkipäivää. Työnvälitystilaston työttömyyden määrittely perustuu lainsäädäntöön ja hallinnollisiin määräyksiin, minkä vuoksi tilastotiedot eivät ole kansainvälisesti vertailukelpoisia. Työnvälitystilastossa työttömältä ei edellytetä yhtä aktiivista työnhakua kuin työvoimatutkimuksessa. Myös opiskelijoiden hyväksymisessä työttömiksi on eroja. Tietoja tilastojen välisistä eroista on selitetty tarkemmin osoitteessa: [http://tilastokeskus.fi/til/tyti/tyti\\_2016-08-23\\_men\\_001.html](http://tilastokeskus.fi/til/tyti/tyti_2016-08-23_men_001.html).

### Lisätietoja

Pertti Taskinen 029 551 2690

Joanna Viinikka 029 551 3796

Vastaava tilastojohtaja:

Jari Tarkoma

[tyovoimatutkimus@tilastokeskus.fi](mailto:tyovoimatutkimus@tilastokeskus.fi)

[www.tilastokeskus.fi](http://www.tilastokeskus.fi)

Lähde: Työvoimatutkimus 2016, joulukuu. Tilastokeskus

Asiakaspalaute: [www.tilastokeskus.fi/palaute](http://www.tilastokeskus.fi/palaute)

---

Tietopalvelu ja viestintä, Tilastokeskus  
puh. 029 551 2220  
[www.tilastokeskus.fi](http://www.tilastokeskus.fi)

Julkaisutilaukset, Edita Publishing Oy  
puh. 020 450 05  
[asiakaspalvelu.publishing@edita.fi](mailto:asiakaspalvelu.publishing@edita.fi)  
[www.editapublishing.fi](http://www.editapublishing.fi)

ISSN 1796-0479  
= Suomen virallinen tilasto  
ISSN 1798-7830 (pdf)