

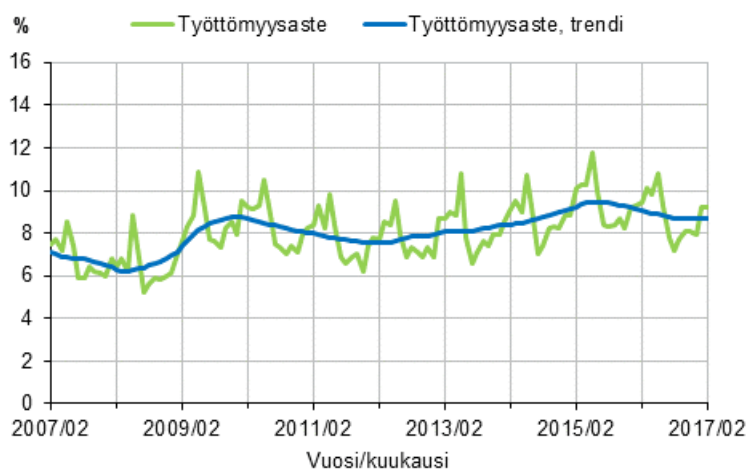
Työvoimatutkimus

2017, helmikuu

Helmikuun työttömyysaste 9,2 prosenttia

Tilastokeskuksen työvoimatutkimuksen mukaan työttömiä oli vuoden 2017 helmikuussa 242 000, mikä oli 6 000 vähemmän kuin vuosi sitten. Työttömyysaste oli 9,2 prosenttia, kun se edellisvuoden helmikuussa oli 9,4 prosenttia. Työllisiä oli 8 000 enemmän kuin edellisvuoden helmikuussa. Työvoiman ulkopuolella olevia oli 4 000 vähemmän kuin vuotta aiemmin.

Työttömyysaste ja työttömyysasteen trendi 2007/02–2017/02, 15–74-vuotiaat



Työllisiä oli vuoden 2017 helmikuussa 2 390 000 (virhemarginaali ± 33 000), mikä oli 8 000 enemmän kuin vuotta aiemmin. Työllisiä miehiä oli 8 000 enemmän ja naisia saman verran kuin vuoden 2016 helmikuussa.

Työllisyysaste eli työllisten osuus 15–64-vuotiaista oli helmikuussa 67,3 prosenttia, kun se vuotta aiemmin oli 66,7 prosenttia. Miesten työllisyysaste nousi edellisen vuoden helmikuusta 0,5 prosenttiyksikköä 67,4 prosenttiin. Naisten työllisyysaste nousi 0,7 prosenttiyksikköä 67,1 prosenttiin. Työllisyysasteen kausi- ja satunnaisvaihtelusta tasoitettu trendi oli 68,9 prosenttia.

Työttömiä oli Tilastokeskuksen työvoimatutkimuksen mukaan vuoden 2017 helmikuussa 242 000 (virhemarginaali ±19 000), mikä oli hieman vähemmän kuin vuotta aiemmin. Työttömiä miehiä oli 137 000 ja naisia 105 000 henkeä.

Työttömyysaste oli helmikuussa 9,2 prosenttia eli 0,2 prosenttiyksikköä pienempi kuin vuotta aiemmin. Miesten työttömyysaste oli 10,1 ja naisten 8,2 prosenttia. Työttömyysasteen trendi oli 8,7 prosenttia.

15–24-vuotiaita nuoria oli helmikuussa yhteensä 632 000. Heistä työllisiä oli 229 000 ja työttömiä 68 000. Työvoimaan, eli työllisiin ja työttömiin, kuuluvien nuorten määrä oli näin ollen 297 000. Nuorten 15–24-vuotiaiden työttömyysaste, eli työttömien osuus työvoimasta, oli helmikuussa 22,8 prosenttia, mikä oli 1,3 prosenttiyksikköä pienempi kuin vuotta aiemmin. Nuorten työttömyysasteen trendi oli 20,2 prosenttia. 15–24-vuotiaiden nuorten työttömien osuus samanikäisestä väestöstä oli 10,7 prosenttia.

Työvoiman ulkopuolella olevia oli vuoden 2017 helmikuussa 1 476 000 henkeä eli 4 000 vähemmän kuin vuotta aiemmin. Työvoiman ulkopuolella olevista oli [piilotyöttömiä](#) 159 000, mikä oli 3 000 enemmän vuoden 2016 helmikuuhun verrattuna.

Työllisyyden muutokset 2016/02–2017/02 Tilastokeskuksen työvoimatutkimuksen mukaan, 15–74-vuotiaat

	Vuosi/Kuukausi		Muutos
	2016/02	2017/02	2016/02 - 2017/02
	1000 henkeä		Prosenttia, %
Väestö yhteensä	4 110	4 108	0,0
Työvoima yhteensä	2 630	2 632	0,1
Työlliset	2 382	2 390	0,3
– palkansaajat	2 043	2 050	0,4
– yrittäjät ja yrittäjäperheenjäsenet	340	340	0,0
Työttömät	248	242	–2,4
Työvoiman ulkopuolella olevat	1 480	1 476	–0,2
– piilotyöttömät	156	159	1,9
	Prosenttia, %		Prosenttiyksikköä
Työllisyysaste, 15–64–vuotiaat	66,7	67,3	0,6
Työttömyysaste	9,4	9,2	–0,2
Työvoimaosuus	64,0	64,1	0,1

Muutos-sarake laskettu pyöristämättömistä luvuista.
Tiedot ovat ILO/EU -määritelmän mukaisia.

Työ- ja elinkeinoministeriön työnvälitystilaston tiedot

Työ- ja elinkeinotoimistoissa oli helmikuun 2017 lopussa kaikkiaan 332 000 työnvälityksen säädösten mukaisesti työttömäksi työnhakijaksi tilastoitua. Työttömien työnhakijoiden määrä oli 29 000 pienempi kuin edellisen vuoden helmikuussa.

Työttömyys laski helmikuussa edellisen vuoden vastaavasta ajankohdasta kaikkien elinkeino-, liikenne- ja ympäristökeskusten (ELY) alueilla; eniten Kainuussa (–17 %), Etelä-Pohjanmaalla (–12 %), Pirkanmaalla (–11 %) ja Keski-Suomessa (–10 %). Helmikuun lopussa työ- ja elinkeinotoimistoihin ilmoittautuneita kokoaikaisesti lomautettuja oli 23 000, mikä oli 7 000 vähemmän kuin vuosi sitten.

Aktivointiasteeseen laskettavissa palveluissa oli helmikuun lopussa yhteensä 126 000 henkilöä, mikä oli 7 000 enemmän kuin edellisen vuoden helmikuussa. Palveluiden piirissä oli 4,8 prosenttia työvoimasta.

Työttöminä työnhakijoina työ- ja elinkeinotoimistoissa oli 41 000 alle 25-vuotiasta työtöntä. Heidän määränsä oli 5 000 pienempi kuin edellisen vuoden helmikuussa. Työ- ja elinkeinotoimistoihin ilmoitettiin helmikuussa 57 000 uutta avointa työpaikkaa eli 2 000 vähemmän kuin edellisen vuoden helmikuussa.

Muutokset 2016/02–2017/02 työ- ja elinkeinoministeriön työnvälitystilaston mukaan

	Vuosi/Kuukausi		Muutos
	2016/02	2017/02	2016/02 - 2017/02
	1000 henkeä		Prosenttia, %
Työttömät työnhakijat	361	332	-8,0
– yli vuoden työttömänä olleet	122	117	-3,8
Palveluissa yhteensä	119	126	5,9
– työllistetyt	19	22	15,2
– työvoimakoulutuksessa, valmennuksessa	24	25	6,5
– työ- ja koulutuskokeilussa	13	12	-7,1
– vuorotteluvapaasijaisena, kuntouttavassa työtoiminnassa, omaehtoisessa opiskelussa työttömyysetuudella	63	66	5,5
Uudet avoimet työpaikat työ- ja elinkeinotoimistoissa	60	57	-3,7
Muutos-sarake laskettu pyöristämättömistä luvuista.			

Työ- ja elinkeinoministeriön yhteystiedot:

Petri Syvänen puh. 029 504 8050, <http://www.temtyollisyyskatsaus.fi>

Linkit

[Työvoimatutkimuksen tietokantataulukot](#)

[Kausitasoitetusta trendistä](#)

Lukujen tarkkuudesta ja virhemarginaaleista kerrotaan työvoimatutkimuksen [laatuselosteessa](#)

[Tilastokeskuksen ja työ- ja elinkeinoministeriön työttömyystilastojen vertailu](#)

[Tuoreimmat EU:n julkaisemat kausitasoitettujen työttömyysluvut](#) (englanniksi) löytyvät Eurostatin kotisivulta <http://ec.europa.eu/eurostat>

[Avoimet työpaikat](#)

[Tuoreimmat EU:n julkaisemat tiedot avoimista työpaikoista](#) (englanniksi) löytyvät Eurostatin kotisivulta <http://ec.europa.eu/eurostat>

Sisällys

Taulukot

Liitetaulukot 2017, helmikuu

Liitetaulukko 1. Työvoimatutkimuksen keskeisimmät tunnusluvut sukupuolen mukaan 2016/02 - 2017/02	5
Liitetaulukko 2. Väestö työmarkkina-aseman ja sukupuolen mukaan 2016/02 - 2017/02, 15-74-vuotiaat.....	5
Liitetaulukko 3. Väestö sukupuolen ja iän mukaan 2016/02 - 2017/02.....	6
Liitetaulukko 4. Työvoima sukupuolen ja iän mukaan 2016/02 - 2017/02.....	7
Liitetaulukko 5. Työvoimaosuudet sukupuolen ja iän mukaan 2016/02 - 2017/02.....	8
Liitetaulukko 6. Työlliset sukupuolen ja iän mukaan 2016/02 - 2017/02.....	9
Liitetaulukko 7. Työllisyysasteet sukupuolen ja iän mukaan 2016/02 - 2017/02.....	10
Liitetaulukko 8. Työlliset ammattiaseman mukaan 2016/02 - 2017/02, 15-74-vuotiaat.....	10
Liitetaulukko 9. Työlliset työnantajasektorin mukaan 2016/02 - 2017/02, 15-74-vuotiaat.....	11
Liitetaulukko 10. Työlliset aluehallintovirastojen (AVI) mukaan 2016/02 - 2017/02, 15-74-vuotiaat.....	11
Liitetaulukko 11. Osa-aikatyölliset sukupuolen mukaan 2016/02 - 2017/02, 15-74-vuotiaat.....	11
Liitetaulukko 12. Osa-aikatyöllisten osuus kaikista työllisistä sukupuolen mukaan 2016/02 - 2017/02, 15-74-vuotiaat, %.....	11
Liitetaulukko 13. Palkansaajat työsuhteen tyypin mukaan 2016/02 - 2017/02, 15-74-vuotiaat.....	12
Liitetaulukko 14. Palkansaajat työsuhteen tyypin mukaan 2016/02 - 2017/02, 15-74-vuotiaat, %.....	12
Liitetaulukko 15. Työttömät sukupuolen ja iän mukaan 2016/02 - 2017/02.....	13
Liitetaulukko 16. Työttömyysasteet sukupuolen ja iän mukaan 2016/02 - 2017/02.....	14
Liitetaulukko 17. Työttömyysasteet aluehallintovirastojen (AVI) mukaan 2016/02 - 2017/02, 15-74-vuotiaat.....	14
Liitetaulukko 18. Kausi- ja satunnaisvaihtelusta tasoitetut sarjat 2017/02.....	15

Kuviot

Liitekuviot 2017, helmikuu

Liitekuvio 1. Työllisyysaste ja työllisyysasteen trendi 2007/02–2017/02, 15–64-vuotiaat.....	16
Liitekuvio 2. Työttömyysaste ja työttömyysasteen trendi 2007/02–2017/02, 15–74-vuotiaat.....	16
Liitekuvio 3. Työllisyysaste ja työllisyysasteen trendi 1989/01–2017/02, 15–64-vuotiaat.....	17
Liitekuvio 4. Työttömyysaste ja työttömyysasteen trendi 1989/01–2017/02, 15–74-vuotiaat.....	17
Laatuseloste: Työvoimatutkimus.....	18

Liitetaulukot 2017, helmikuu

Liitetaulukko 1. Työvoimatutkimuksen keskeisimmät tunnusluvut sukupuolen mukaan 2016/02 - 2017/02

Tunnusluku		Vuosi/Kuukausi		Muutos
		2016/02	2017/02	2016/02 - 2017/02
		Prosenttia, %	Prosenttia, %	Prosenttiyksikköä
	Sukupuoli			
Työllisyysaste, 15-64-vuotiaat	Sukupuolet yhteensä	66,7	67,3	0,6
	Miehet	66,9	67,4	0,5
	Naiset	66,4	67,1	0,7
Työttömyysaste, 15-74-vuotiaat	Sukupuolet yhteensä	9,4	9,2	-0,2
	Miehet	10,4	10,1	-0,3
	Naiset	8,4	8,2	-0,2
Työvoimaosuus, 15-74-vuotiaat	Sukupuolet yhteensä	64,0	64,1	0,1
	Miehet	65,7	65,9	0,2
	Naiset	62,3	62,3	-0,1

Liitetaulukko 2. Väestö työmarkkina-aseman ja sukupuolen mukaan 2016/02 - 2017/02, 15-74-vuotiaat

Sukupuoli		Vuosi/Kuukausi		Muutos	Muutos
		2016/02	2017/02	2016/02 - 2017/02	2016/02 - 2017/02
		1000 henkeä	1000 henkeä	1000 henkeä	Prosenttia, %
	Työmarkkina-asema				
Sukupuolet yhteensä	Väestö yhteensä	4 110	4 108	-2	0,0
	Työvoima yhteensä	2 630	2 632	2	0,1
	- työlliset	2 382	2 390	8	0,3
	- työttömät	248	242	-6	-2,4
	Työvoiman ulkopuolella olevat	1 480	1 476	-4	-0,2
Miehet	Väestö yhteensä	2 061	2 063	2	0,1
	Työvoima yhteensä	1 353	1 359	5	0,4
	- työlliset	1 213	1 221	8	0,7
	- työttömät	140	137	-3	-2,1
	Työvoiman ulkopuolella olevat	708	704	-3	-0,5
Naiset	Väestö yhteensä	2 049	2 045	-4	-0,2
	Työvoima yhteensä	1 277	1 273	-3	-0,3
	- työlliset	1 169	1 169	0	0,0
	- työttömät	107	105	-3	-2,7
	Työvoiman ulkopuolella olevat	772	772	0	0,0

Liitetaulukko 3. Väestö sukupuolen ja iän mukaan 2016/02 - 2017/02

		Vuosi/Kuukausi		Muutos	
		2016/02	2017/02	2016/02 - 2017/02	2016/02 - 2017/02
		1000 henkeä	1000 henkeä	1000 henkeä	Prosenttia, %
Sukupuoli	Ikäluokka				
Sukupuolet yhteensä	15-74	4 110	4 108	-2	0,0
	15-64	3 466	3 457	-9	-0,3
	15-24	639	632	-7	-1,1
	25-34	699	704	5	0,7
	35-44	664	672	8	1,2
	45-54	724	712	-12	-1,7
	55-64	739	737	-3	-0,3
	65-74	644	651	7	1,2
Miehet	15-74	2 061	2 063	2	0,1
	15-64	1 757	1 755	-2	-0,1
	15-24	327	326	-1	-0,4
	25-34	359	361	2	0,7
	35-44	341	346	5	1,5
	45-54	365	359	-6	-1,7
	55-64	364	363	-2	-0,5
	65-74	304	308	4	1,2
Naiset	15-74	2 049	2 045	-4	-0,2
	15-64	1 710	1 702	-7	-0,4
	15-24	312	307	-6	-1,8
	25-34	340	342	2	0,6
	35-44	323	326	3	0,9
	45-54	359	353	-6	-1,7
	55-64	375	374	-1	-0,2
	65-74	339	343	4	1,2

Liitetaulukko 4. Työvoima sukupuolen ja iän mukaan 2016/02 - 2017/02

		Vuosi/Kuukausi		Muutos	
		2016/02	2017/02	2016/02 - 2017/02	2016/02 - 2017/02
		1000 henkeä	1000 henkeä	1000 henkeä	Prosenttia, %
Sukupuoli	Ikäluokka				
Sukupuolet yhteensä	15-74	2 630	2 632	2	0,1
	15-64	2 558	2 566	9	0,3
	15-24	290	297	7	2,5
	25-34	562	569	6	1,2
	35-44	581	586	5	0,8
	45-54	646	632	-15	-2,3
	55-64	478	483	5	1,1
	65-74	73	66	-7	-9,2
Miehet	15-74	1 353	1 359	5	0,4
	15-64	1 316	1 319	4	0,3
	15-24	136	146	10	7,6
	25-34	311	311	0	-0,1
	35-44	309	312	3	1,0
	45-54	330	319	-11	-3,4
	55-64	230	232	2	0,8
	65-74	38	39	2	4,5
Naiset	15-74	1 277	1 273	-3	-0,3
	15-64	1 242	1 247	5	0,4
	15-24	154	151	-3	-1,9
	25-34	251	258	7	2,7
	35-44	273	274	2	0,6
	45-54	316	313	-4	-1,1
	55-64	248	252	3	1,4
	65-74	35	26	-8	-24,2

Liitetaulukko 5. Työvoimaosuudet sukupuolen ja iän mukaan 2016/02 - 2017/02

		Vuosi/Kuukausi		Muutos
		2016/02	2017/02	2016/02 - 2017/02
		Prosenttia, %	Prosenttia, %	Prosenttiyksikköä
Sukupuoli	Ikäluokka			
Sukupuolet yhteensä	15-74	64,0	64,1	0,1
	15-64	73,8	74,2	0,4
	15-24	45,3	46,9	1,6
	25-34	80,4	80,8	0,4
	35-44	87,5	87,1	-0,4
	45-54	89,3	88,8	-0,5
	55-64	64,7	65,6	0,9
	65-74	11,3	10,1	-1,2
Miehet	15-74	65,7	65,9	0,2
	15-64	74,9	75,2	0,3
	15-24	41,5	44,8	3,3
	25-34	86,6	86,0	-0,6
	35-44	90,5	90,0	-0,4
	45-54	90,5	88,9	-1,6
	55-64	63,1	63,9	0,8
	65-74	12,4	12,8	0,4
Naiset	15-74	62,3	62,3	-0,1
	15-64	72,6	73,3	0,6
	15-24	49,3	49,2	-0,1
	25-34	73,8	75,3	1,5
	35-44	84,4	84,0	-0,3
	45-54	88,1	88,6	0,5
	55-64	66,2	67,2	1,1
	65-74	10,2	7,7	-2,6

Liitetaulukko 6. Työlliset sukupuolen ja iän mukaan 2016/02 - 2017/02

		Vuosi/Kuukausi		Muutos	
		2016/02	2017/02	2016/02 - 2017/02	2016/02 - 2017/02
		1000 henkeä	1000 henkeä	1000 henkeä	Prosenttia, %
Sukupuoli	Ikäluokka				
Sukupuolet yhteensä	15-74	2 382	2 390	8	0,3
	15-64	2 311	2 325	15	0,6
	15-24	220	229	10	4,3
	25-34	513	510	-3	-0,6
	35-44	544	550	6	1,2
	45-54	597	588	-9	-1,5
	55-64	437	448	11	2,5
	65-74	72	65	-7	-9,3
Miehet	15-74	1 213	1 221	8	0,7
	15-64	1 175	1 183	8	0,6
	15-24	96	109	13	13,7
	25-34	283	280	-3	-1,0
	35-44	291	289	-2	-0,7
	45-54	298	294	-4	-1,3
	55-64	208	211	3	1,5
	65-74	38	39	1	2,1
Naiset	15-74	1 169	1 169	0	0,0
	15-64	1 135	1 143	7	0,6
	15-24	124	120	-4	-2,9
	25-34	230	229	0	-0,2
	35-44	253	261	8	3,3
	45-54	299	294	-5	-1,7
	55-64	230	238	8	3,4
	65-74	34	26	-7	-22,0

Liitetaulukko 7. Työllisyysasteet sukupuolen ja iän mukaan 2016/02 - 2017/02

		Vuosi/Kuukausi		Muutos
		2016/02	2017/02	2016/02 - 2017/02
		Prosenttia, %	Prosenttia, %	Prosenttiyksikköä
Sukupuoli	Ikäluokka			
Sukupuolet yhteensä	15-74	58,0	58,2	0,2
	15-64	66,7	67,3	0,6
	15-24	34,4	36,3	1,9
	25-34	73,4	72,4	-0,9
	35-44	81,8	81,8	0,0
	45-54	82,4	82,6	0,2
	55-64	59,2	60,8	1,7
	65-74	11,1	10,0	-1,1
Miehet	15-74	58,9	59,2	0,4
	15-64	66,9	67,4	0,5
	15-24	29,3	33,4	4,1
	25-34	78,9	77,5	-1,3
	35-44	85,3	83,5	-1,8
	45-54	81,6	81,9	0,3
	55-64	57,0	58,1	1,1
	65-74	12,4	12,5	0,1
Naiset	15-74	57,1	57,1	0,1
	15-64	66,4	67,1	0,7
	15-24	39,7	39,3	-0,4
	25-34	67,6	67,0	-0,6
	35-44	78,2	80,0	1,8
	45-54	83,3	83,3	0,0
	55-64	61,3	63,5	2,2
	65-74	10,0	7,7	-2,3

Liitetaulukko 8. Työlliset ammattiaseman mukaan 2016/02 - 2017/02, 15-74-vuotiaat

	Vuosi/Kuukausi		Muutos	
	2016/02	2017/02	2016/02 - 2017/02	2016/02 - 2017/02
	1000 henkeä	1000 henkeä	1000 henkeä	Prosenttia, %
Ammattiasema				
Työlliset yhteensä	2 382	2 390	8	0,3
Palkansaajat yhteensä	2 043	2 050	8	0,4
Yrittäjät ja yrittäjäperheenjäsenet	340	340	0	0,0

Liitetaulukko 9. Työlliset työnantajasektorin mukaan 2016/02 - 2017/02, 15-74-vuotiaat

	Vuosi/Kuukausi		Muutos	Muutos
	2016/02	2017/02	2016/02 - 2017/02	2016/02 - 2017/02
	1000 henkeä	1000 henkeä	1000 henkeä	Prosenttia, %
Työnantajasektori				
Työnantajasektorit yhteensä (ml. työnantajasektori tuntematon)	2 382	2 390	8	0,3
Yksityinen sektori	1 735	1 708	-27	-1,6
Julkinen sektori	637	677	39	6,2
- valtio	127	141	14	11,4
- kunta	511	536	25	4,9

Liitetaulukko 10. Työlliset aluehallintovirastojen (AVI) mukaan 2016/02 - 2017/02, 15-74-vuotiaat

	Vuosi/Kuukausi		Muutos	Muutos
	2016/02	2017/02	2016/02 - 2017/02	2016/02 - 2017/02
	1000 henkeä	1000 henkeä	1000 henkeä	Prosenttia, %
Aluehallintovirasto				
Koko maa (ml. Ahvenanmaa)	2 382	2 390	8	0,3
Etelä-Suomen AVI	1 066	1 057	-9	-0,8
Lounais-Suomen AVI	289	288	-1	-0,4
Itä-Suomen AVI	232	226	-6	-2,8
Länsi- ja Sisä-Suomen AVI	516	523	7	1,3
Pohjois-Suomen AVI	189	205	16	8,6
Lapin AVI	73	77	4	5,2

Liitetaulukko 11. Osa-aikatyölliset sukupuolen mukaan 2016/02 - 2017/02, 15-74-vuotiaat

	Vuosi/Kuukausi		Muutos	Muutos
	2016/02	2017/02	2016/02 - 2017/02	2016/02 - 2017/02
	1000 henkeä	1000 henkeä	1000 henkeä	Prosenttia, %
Sukupuoli				
Sukupuolet yhteensä	397	403	7	1,7
Miehet	134	148	14	10,7
Naiset	263	255	-8	-2,9

Liitetaulukko 12. Osa-aikatyöllisten osuus kaikista työllisistä sukupuolen mukaan 2016/02 - 2017/02, 15-74-vuotiaat, %

	Vuosi/Kuukausi		Muutos
	2016/02	2017/02	2016/02 - 2017/02
	Prosenttia, %	Prosenttia, %	Prosenttiyksikköä
Sukupuoli			
Sukupuolet yhteensä	16,6	16,9	0,2
Miehet	11,0	12,1	1,1
Naiset	22,5	21,8	-0,6

Liitetaulukko 13. Palkansaajat työsuhteen tyypin mukaan 2016/02 - 2017/02, 15-74-vuotiaat

	Vuosi/Kuukausi		Muutos	
	2016/02	2017/02	2016/02 - 2017/02	2016/02 - 2017/02
	1000 henkeä	1000 henkeä	1000 henkeä	Prosenttia, %
Työsuhte				
Palkansaajat yhteensä	2 043	2 050	8	0,4
- jatkuva kokoaikatyö	1 524	1 538	14	0,9
- jatkuva osa-aikatyö	243	239	-4	-1,6
- määräaikainen kokoaikatyö	187	182	-6	-3,0
- määräaikainen osa-aikatyö	87	91	3	3,9
Määräaikainen työ yhteensä	275	272	-2	-0,8
Osa-aikainen työ yhteensä	331	330	-1	-0,1

Liitetaulukko 14. Palkansaajat työsuhteen tyypin mukaan 2016/02 - 2017/02, 15-74-vuotiaat, %

	Vuosi/Kuukausi		Muutos
	2016/02	2017/02	2016/02 - 2017/02
	Prosenttia, %	Prosenttia, %	Prosenttiyksikköä
Palkansaajat yhteensä	100,0	100,0	0,0
- jatkuva kokoaikatyö	74,6	75,0	0,4
- jatkuva osa-aikatyö	11,9	11,7	-0,2
- määräaikainen kokoaikatyö	9,2	8,9	-0,3
- määräaikainen osa-aikatyö	4,3	4,4	0,1
Määräaikainen työ yhteensä	13,4	13,3	-0,2
Osa-aikainen työ yhteensä	16,2	16,1	-0,1

Liitetaulukko 15. Työttömät sukupuolen ja iän mukaan 2016/02 - 2017/02

		Vuosi/Kuukausi		Muutos	
		2016/02	2017/02	2016/02 - 2017/02	2016/02 - 2017/02
		1000 henkeä	1000 henkeä	1000 henkeä	Prosenttia, %
Sukupuoli	Ikäluokka				
Sukupuolet yhteensä	15-74	248	242	-6	-2,4
	15-64	247	241	-6	-2,4
	15-24	70	68	-2	-3,1
	25-34	49	59	10	19,9
	35-44	38	36	-2	-4,7
	45-54	50	44	-6	-12,1
	55-64	41	35	-6	-13,9
Miehet	15-74	140	137	-3	-2,1
	15-64	140	136	-4	-2,8
	15-24	40	37	-3	-7,0
	25-34	28	31	3	9,4
	35-44	18	23	5	28,1
	45-54	32	25	-7	-22,8
	55-64	22	21	-1	-6,2
Naiset	15-74	107	105	-3	-2,7
	15-64	106	105	-2	-1,8
	15-24	30	31	1	2,0
	25-34	21	28	7	33,8
	35-44	20	13	-7	-33,9
	45-54	17	19	1	8,0
	55-64	18	14	-4	-23,4

Liitetaulukko 16. Työttömyysasteet sukupuolen ja iän mukaan 2016/02 - 2017/02

		Vuosi/Kuukausi		Muutos
		2016/02	2017/02	2016/02 - 2017/02
		Prosenttia, %	Prosenttia, %	Prosenttiyksikköä
Sukupuoli	Ikäluokka			
Sukupuolet yhteensä	15-74	9,4	9,2	-0,2
	15-64	9,6	9,4	-0,3
	15-24	24,1	22,8	-1,3
	25-34	8,7	10,4	1,6
	35-44	6,5	6,1	-0,4
	45-54	7,7	6,9	-0,8
	55-64	8,5	7,2	-1,3
Miehet	15-74	10,4	10,1	-0,3
	15-64	10,7	10,3	-0,3
	15-24	29,4	25,4	-4,0
	25-34	9,0	9,8	0,9
	35-44	5,7	7,3	1,5
	45-54	9,8	7,8	-2,0
	55-64	9,7	9,1	-0,7
Naiset	15-74	8,4	8,2	-0,2
	15-64	8,6	8,4	-0,2
	15-24	19,4	20,2	0,8
	25-34	8,4	11,0	2,6
	35-44	7,3	4,8	-2,5
	45-54	5,4	5,9	0,5
	55-64	7,4	5,6	-1,8

Liitetaulukko 17. Työttömyysasteet aluehallintovirastojen (AVI) mukaan 2016/02 - 2017/02, 15-74-vuotiaat

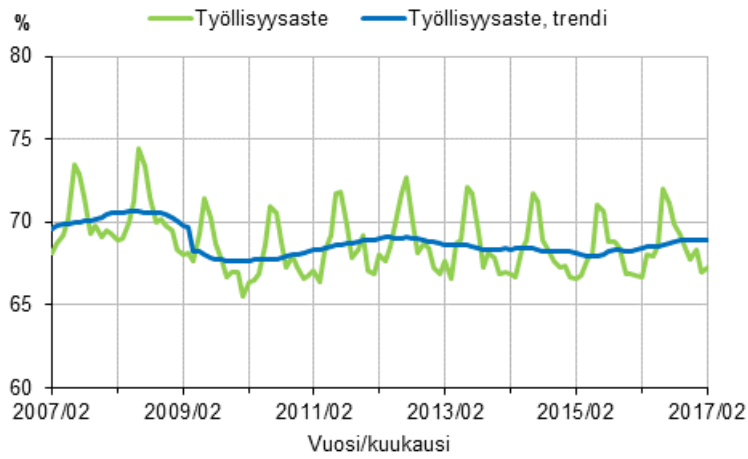
	Vuosi/Kuukausi		Muutos
	2016/02	2017/02	2016/02 - 2017/02
	Prosenttia, %	Prosenttia, %	Prosenttiyksikköä
Aluehallintovirasto			
Koko maa (ml. Ahvenanmaa)	9,4	9,2	-0,2
Etelä-Suomen AVI	8,0	8,7	0,7
Lounais-Suomen AVI	11,4	9,2	-2,2
Itä-Suomen AVI	10,4	10,6	0,2
Länsi- ja Sisä-Suomen AVI	9,2	9,2	0,1
Pohjois-Suomen AVI	11,4	9,5	-1,9
Lapin AVI	.	.	.

Liitetaulukko 18. Kausi- ja satunnaisvaihtelusta tasoitetut sarjat 2017/02

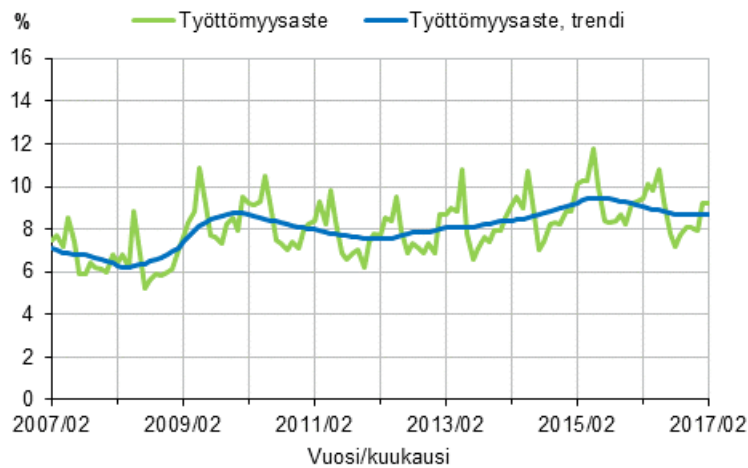
	Työlliset	Työllisyysaste, 15-64-vuotiaat	Työttömät	Työttömät työnhakijat (TEM)	Työttömyysaste, 15-74-vuotiaat	Työttömyysaste, 15-24-vuotiaat
	1000 henkeä	Prosenttia, %	1000 henkeä	1000 henkeä	Prosenttia, %	Prosenttia, %
2015/02	2 443	68,2	248	347	9,2	21,9
2015/03	2 437	68,1	250	349	9,3	22,1
2015/04	2 433	68,0	252	349	9,4	22,3
2015/05	2 429	67,9	253	350	9,4	22,3
2015/06	2 429	67,9	254	354	9,5	22,3
2015/07	2 432	68,0	255	355	9,4	22,1
2015/08	2 438	68,2	255	354	9,4	21,9
2015/09	2 443	68,3	254	354	9,4	21,6
2015/10	2 443	68,3	252	353	9,3	21,4
2015/11	2 439	68,2	251	354	9,3	21,3
2015/12	2 437	68,2	250	356	9,2	21,2
2016/01	2 438	68,3	247	355	9,2	21,0
2016/02	2 442	68,5	245	355	9,1	20,8
2016/03	2 445	68,6	243	354	9,0	20,6
2016/04	2 445	68,6	241	353	8,9	20,5
2016/05	2 445	68,6	238	352	8,9	20,3
2016/06	2 446	68,6	237	351	8,8	20,2
2016/07	2 448	68,7	235	350	8,8	20,2
2016/08	2 451	68,8	234	348	8,7	20,1
2016/09	2 452	68,9	234	345	8,7	20,0
2016/10	2 452	68,9	234	343	8,7	20,0
2016/11	2 451	68,9	235	340	8,7	20,0
2016/12	2 451	68,9	234	336	8,7	20,1
2017/01	2 450	68,9	235	331	8,7	20,2
2017/02	2 449	68,9	235	328	8,7	20,2

Liitekuviot 2017, helmikuu

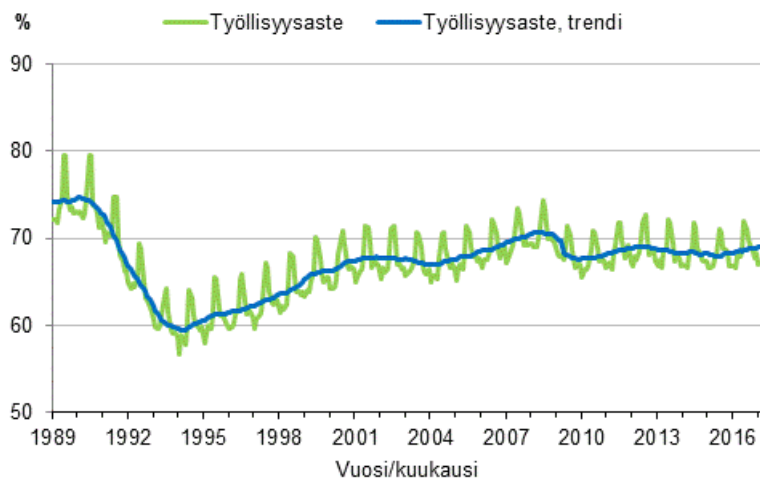
**Liitekuvio 1. Työllisyysaste ja työllisyysasteen trendi
2007/02–2017/02, 15–64-vuotiaat**



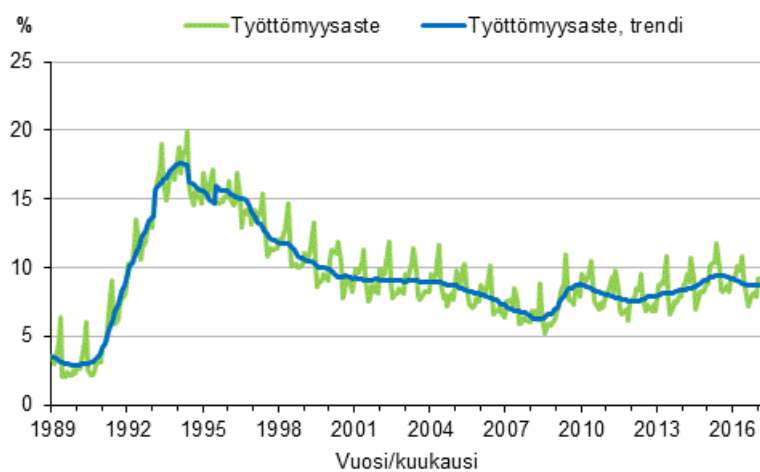
**Liitekuvio 2. Työttömyysaste ja työttömyysasteen trendi
2007/02–2017/02, 15–74-vuotiaat**



**Liitekuvio 3. Työllisyysaste ja työllisyysasteen trendi
1989/01–2017/02, 15–64-vuotiaat**



**Liitekuvio 4. Työttömyysaste ja työttömyysasteen trendi
1989/01–2017/02, 15–74-vuotiaat**



Laatuseloste: Työvoimatutkimus

1. Tilastotietojen relevanssi

Työvoimatutkimus on otostutkimus, jonka avulla tilastoidaan 15–74-vuotiaan väestön työmarkkinoille osallistumista, työllisyyttä, työttömyyttä ja työaikaa kuukausittain, neljännesvuosittain ja vuosittain. Tutkimuksen tietosisältö perustuu EU:n asetukseen, ja tutkimuksen otokseen kuuluu joka kuukausi noin 12 000 henkilöä. Vastaajien antamien tietojen pohjalta luodaan kuva koko 15–74-vuotiaan väestön toiminnasta työmarkkinoilla yhden viikon aikana. Työmarkkina-aseman perusluokittelussa väestö jaetaan työllisiin, työttömiin ja työvoiman ulkopuolisiin. Näistä työlliset ja työttömät yhdessä muodostavat työvoiman.

Tutkimus antaa tuoreen ja kattavan kuvan työvoimasta ja työmarkkinoiden muutoksista. Julkisuudessa seurataan kuukausittain erityisesti työllisyyden ja työttömyyden muutoksia edellisen vuoden vastaavasta kuukaudesta. Kausitasoitettuja lukuja käytetään seurattaessa muutoksen trendiä. Tutkimus antaa tietoa myös työikäisistä henkilöistä, jotka eivät ole työssä tai työnhakijoina. Vuodesta 2003 alkaen on saatu osaotokselta tietoja myös kotitalouksien rakenteesta sekä kotitalouden kaikkien 15–74-vuotiaiden toiminnasta suhteessa työmarkkinoihin. Työvoimatutkimuksen tietosisällöstä on kuvaus osoitteessa: http://tilastokeskus.fi/til/tyti/tyti_2008-02-19_tlu_001.html.

Työvoimatutkimuksen kuukausi- ja neljännesvuositulokset kertovat työllisyyden kausi- ja suhdannevaihteluista. Työvoimatutkimuksen aikasarjat taas kuvaavat työmarkkinoiden muutoksia pitkällä ajanjaksoilla. Vuosikeskiarvot kuvaavat työvoimaa eli työllisiä ja työttömiä sekä työvoiman ulkopuolella olevia esimerkiksi toimialan, ammatin, koulutuksen, iän, sukupuolen ja alueen mukaan ryhmiteltynä.

Tutkimuksen tuloksia käytetään muun muassa työvoimapolitiittisten ennusteiden ja suunnitelmien laadinnassa, päätösten teon tukena sekä erilaisten toimien työllisyysvaikutusten seurannassa. Tärkeitä tulosten käyttäjiä ovat ministeriöt, aluesuunnittelusta vastaavat elimet, työnantaja- ja työntekijäjärjestöt, yliopistot ja tutkimuslaitokset, kansainväliset järjestöt ja Euroopan unioni. Tilastokeskuksessa tietoja käytetään esimerkiksi kansantalouden tilinpidon laadinnassa. Euroopan unionin tilastovirasto, Eurostat, ohjaa tutkimuksen sisältöä ja seuraa sen laatua. Eurostat tuottaa sille toimitetuista neljännesvuosiaineistoista omia rakenneindikaattoreitaan ja muita tilastoja.

Tutkimuksessa käytetyt käsitteet ja määritelmät noudattavat YK:n kansainvälisen työjärjestön ILO:n suosituksia ja Euroopan unionin tilastotoimen asetuksia. Työvoimatutkimuksen nykyinen tietosisältö perustuu pääosin Euroopan unionin työvoimatutkimuksia koskeviin asetuksiin (577/98, 2257/2003 ja 430/2005). Euroopan unionin työvoimatutkimuksesta löytyy tarkempi kuvaus osoitteesta: [http://ec.europa.eu/eurostat/statistics-explained/index.php/Labour_market_and_Labour_force_survey_\(LFS\)_statistics](http://ec.europa.eu/eurostat/statistics-explained/index.php/Labour_market_and_Labour_force_survey_(LFS)_statistics). Vuodesta 1999 lähtien työvoimatutkimuksen yhteydessä on tehty EU-maiden yhteinen ad hoc -lisätutkimus, jonka aihe vaihtelee vuosittain. Ad hoc -tutkimuksista tarkemmin osoitteessa: http://tilastokeskus.fi/til/tyti/tyti_2016-03-03_men_001.html

Käsitteitä:

- **Työllinen** on henkilö, joka on tutkimusviikolla tehnyt ansiotyötä vähintään tunnin rahapalkkaa tai luontaiseta vastaan tai voittoa saadakseen tai on ollut tilapäisesti pois työstä. Tutkimusviikolla työstä pois ollut henkilö lasketaan työlliseksi, jos poissaolon syy on oma sairaus tai äitiys- tai isyysvapaa tai poissaolo on kestänyt alle 3 kk. Työlliset voivat olla palkansaajia, yrittäjiä tai perheenjäsenen yrityksessä palkatta avustavia.
- **Työtön** on henkilö, joka tutkimusviikolla on työtä vailla, on etsinyt työtä aktiivisesti viimeisen neljän viikon aikana palkansaajana tai yrittäjänä ja voisi vastaanottaa työtä kahden viikon kuluessa. Myös henkilö, joka on työtä vailla ja odottaa sovitun työn alkamista kolmen kuukauden kuluessa, luetaan työttömäksi, jos hän voisi aloittaa työt kahden viikon sisällä.
- **Työvoimaan** kuuluvat kaikki ne, jotka tutkimusviikolla olivat työllisiä tai työttömiä.

- **Työvoiman ulkopuolella oleva väestö** koostuu henkilöistä, jotka tutkimusviikolla eivät olleet työllisiä tai työttömiä. Työvoiman ulkopuolella olevista voidaan käyttää myös nimitystä työvoimaan kuulumaton väestö. Muita työvoimatutkimuksen käsitteitä on selitetty osoitteessa: <http://tilastokeskus.fi/til/tyti/kas.html>.

Työvoimatutkimuksessa käytettäviä luokituksia ovat Toimialaluokitus 2008 (TOL 2008, NACE Rev. 2), Ammattiluokitus 2010 (ISCO-08), Sosioekonomisen aseman luokitus 1989 (Ammattiluokitus 2010 pohjalta) ja Koulutusluokitus 2011 (ISCED) sekä alueluokituksista suuralue, aluehallintovirasto (AVI), elinkeino-, liikenne- ja ympäristökeskus (ELY-keskus) sekä maakunta.

2. Tilastotutkimuksen menetelmäkuvaus

Työvoimatutkimuksen perusjoukon muodostavat Suomessa vakinaisesti asuvat 15–74-vuotiaat henkilöt. Perusjoukkoon kuuluvat myös tilapäisesti ulkomailla (alle vuoden) oleskelevat sekä Suomen väestötietojärjestelmään rekisteröidyt ulkomaalaiset, joiden oleskelu Suomessa kestää vähintään vuoden (<http://www.vrk.fi/ulkomaalaisen-rekisterointi>).

Työvoimatutkimuksen otos poimitaan ositetulla satunnaisotannalla väestön keskusrekisteriin perustuvasta Tilastokeskuksen väestötietokannasta kahdesti vuodessa. Tutkimus on paneelitutkimus, jossa samaa henkilöä haastatellaan viisi kertaa. Haastattelut tehdään kolmen kuukauden välein, paitsi neljäs haastattelu, joka tehdään kuuden kuukauden kuluttua kolmannelta haastattelusta. Ensimmäisen ja viimeisen haastattelun väli on 15 kuukautta. Joka kuukauden otokseen kuuluu noin 12 000 henkilöä, keskimäärin noin joka 300. henkilö perusjoukosta. Yhden tutkimuskuukauden otos koostuu viidestä rotaatioryhmästä, jotka ovat tulleet tutkimukseen mukaan eri aikoina. Otos vaihtuu asteittain siten, että kolmena peräkkäisenä kuukautena vastaamisvuorossa ovat eri henkilöt. Peräkkäisinä vuosineljänneksinä vastaajista 3/5 on samoja. Peräkkäisten vuosien otosten päällekkäisyys on 2/5. Tietoja kerätään kaikilta vuoden viikoilta.

Suurimmassa osassa Euroopan maita työvoimatutkimuksen tiedonkeruu perustuu kotitalousotokseen, mikä tarkoittaa sitä, että haastatellaan samalla kertaa kaikki tiettyssä osoitteessa asuvat saman kotitalouden jäsenet. Suomen lisäksi vain Ruotsissa, Tanskassa ja Sveitsissä otos on henkilöperäinen, eli haastateltavana on vain otokseen poimittu kohdehenkilö. EU:n asetus kuitenkin edellyttää tietoja myös kotitaloudesta, ja Suomessa tämä on ratkaistu hyödyntämällä työvoimatutkimuksen paneeliominaisuutta. Viidennellä haastattelukerralla tehdään perushaastattelun lisäksi kotitaloushaastattelu, jossa selvitetään kohdehenkilön kotitalouden jäsenet sekä kotitalouteen kuuluvien 15–74-vuotiaiden toiminta työmarkkinoilla. Jotta aineisto kuvaisi koko väestöä, siihen on lisätty ylimääräisen otoksen avulla myös sellaisia kotitalouksia, joiden kaikki jäsenet ovat 75 vuotta täyttäneitä. Alle 15-vuotiaita lapsia ja yli 75-vuotiaita ei työvoimatutkimuksessa haastatella, vaan heille luodaan muutamia työmarkkina-asemaa kuvaavia tietoja keinotekoisesti.

Kotitalousaineiston avulla voidaan tarkastella esimerkiksi perheen yhteyttä työllisyyteen sekä molempien puolisojen työmarkkina-asemaa yhdessä. Vuonna 2015 kotitalousaineistossa oli noin 51 000 henkilöä, jotka muodostivat 22 000 kotitaloutta. Työvoimatutkimuksen kotitalousosaa on kerätty nykymuotoisena vuodesta 2003, ja tiedot ovat julkaistavissa pääsääntöisesti vuodesta 2004 lähtien.

Tutkimuksen tietosisältö vaihtelee eri tutkimuskerroilla. Ensimmäisellä tutkimuskerralla kysytään tarkemmin joitakin perustietoja, joiden ennallaan pysyminen tarkistetaan seuraavilla tutkimuskerroilla. Viimeisellä eli viidennellä tutkimuskerralla tietosisältö on laajempi, kun mukana on kotitalousosa ja vuosittain eri aiheesta tehtävä ad hoc -osa sekä joitain lisäkysymyksiä päätyöhön liittyen.

Tilastokeskuksen haastattelijat keräävät tiedot tietokoneavusteisilla puhelinhaastatteluilla. Vuonna 2016 työvoimatutkimuksessa haastateltiin noin 101 000 henkilöä. Tutkimuksen vastausosuus oli keskimäärin 70 prosenttia.

Otoksesta saadut tulokset painotetaan vastaamaan koko 15–74-vuotiaasta väestöä. Vastauskadon vaikutuksia tuloksiin korjataan käyttämällä niin kutsuttua painojen kalibrointia, jossa painotuksella tuotetaan oikeat väestöjakaumat alueen, sukupuolen ja iän mukaan. Aputietona käytetään lisäksi työ- ja elinkeinoministeriön työnhakijarekisterin tietoja.

Työvoimatutkimuksen luvut, kuten kaikki otostutkimuksilla saadut luvut ovat niin kutsuttuja estimaatteja. **Estimaatti** on matemaattisella menettelyllä (estimoinnilla) otoshavainnot käyttäen saatu arvio perusjoukon

ominaisuudesta. Esimerkiksi tietyn kuukauden julkaistu työttömien lukumäärä on tällaisella menettelyllä saatu Suomen 15–74-vuotiaiden työttömien lukumäärää koskeva arvio eli estimaatti.

Neljännesvuosi- ja vuosiestimaatit ovat kuukausiestimaattien keskiarvoja. Työpäivät ja tehdyt työtunnit estimoidaan kyseisen kuukauden kalenteripäivien lukumäärän mukaan. Työpäivien ja tehtyjen työtuntien neljännesvuosi- ja vuosiestimaatit ovat kuukausiestimaattien summia.

Työvoimatutkimuksen työllisyys- ja työttömyysluvut vaihtelevat suhteellisen säännöllisesti vuoden eri kuukausina. Työvoimatutkimuksesta julkaistaan myös niin kutsuttuja trendejä, joista on poistettu vuodesta toiseen samantyyppisenä toistuva vaihtelu. Pitkän aikavälin kehityksen suunta sekä suhdannevaihtelu ovat paremmin havaittavissa trendistä kuin tasoittamattomista kuukausiluvuista. Käytetystä menetelmästä johtuen trendin viimeisimmät luvut muuttuvat jonkin verran, kun seuraavan kuukauden tiedot liitetään mukaan aikasarjaan. Tämä trendien ennakkollinen luonne on syytä ottaa huomioon luvuista päätelmiä tehtäessä. Aikasarjojen trendikomponentit on laskettu kesäkuusta 2007 alkaen EU:n tilastoviraston Eurostatin suosittamalla Tramo/Seats -menetelmällä. Trendistä ja sen käytön rajoituksista on kerrottu tarkemmin osoitteessa: <http://tilastokeskus.fi/til/tyti/men.html>.

3. Tietojen oikeellisuus ja tarkkuus

Työvoimatutkimuksen lukujen luotettavuuteen vaikuttavat vastauskato (ks. edellä), mittausvirheet sekä otannasta aiheutuva satunnaisvaihtelu.

Mittausvirheitä syntyy muun muassa siitä, että kysymykset voidaan ymmärtää ja tulkita eri tavoilla, vastaaja ei muista tai ei halua kertoa joitain tietoja tai vastausten kirjaamisessa tapahtuu virheitä. Mittausvirheitä pyritään vähentämään kehittämällä ja testaamalla haastattelukysymyksiä, haastatteluohjeita, käyttöliittymää sekä kouluttamalla haastattelijoita.

Otannasta aiheutuvalla satunnaisvaihtelulla tarkoitetaan sitä, että eri otoksista lasketut luvut poikkeaisivat jonkin verran toisistaan. Arvioitaessa karkeasti otannasta aiheutuvan satunnaisvaihtelun suuruutta erilaisissa tilanteissa on pääperiaatteena, että **lukuihin sisältyy sitä vähemmän otannasta aiheutuvaa epävarmuutta, 1) mitä suuremman otoksen pohjalta luvut on laskettu ja 2) mitä suurempaa väestöryhmää luvut kuvaavat**. Esimerkiksi neljännesvuotta koskevat luvut ovat tarkempia kuin samaa asiaa koskevat kuukausiluvut, koska neljännesvuositiedot on saatu haastattelemalla kolminkertainen määrä henkilöitä verrattuna kuukausitietoihin. Koko vuotta koskevat luvut ovat kaikkein tarkimpia. Jälkimmäinen periaate tarkoittaa sitä, että samankokoisella otoksella saadut työllisten ja työttömien lukumäärää koskevat luvut eli estimaatit ovat sitä tarkempia, mitä suurempaa osaryhmää ne koskevat. Tarkasteltavan osaryhmän pienentyessä otannasta aiheutuvan satunnaisvaihtelun osuus kasvaa. Tämän vuoksi esimerkiksi työttömien lukumäärät eri ikäryhmissä tai eri alueilla eivät ole yhtä luotettavia kuin kaikkien työttömien lukumäärä.

Otannasta aiheutuvaa epätarkkuutta arvioidaan estimaatin **keskivirheen** avulla. Keskivirheen suuruuteen vaikuttavat sekä otoksen koko että tarkastelun kohteena olevan ominaisuuden vaihtelu eli muuttujan varianssi. Keskivirheen avulla voidaan laskea estimaatin **luottamusväli**, jolla haettu perusjoukon arvo sijaitsee tietyllä todennäköisyydellä. Työvoimatutkimuksessa käytetty **95 prosentin luottamusväli on väli, jolla kiinnostuksen kohteena olevan ominaisuuden todellinen arvo sijaitsee 95 prosentin todennäköisyydellä**. Jos esimerkiksi tietyn kuukauden työttömien määrän estimaatti on 230 000 ja sen keskivirhe 7 700, on työttömien määrän 95 prosentin luottamusväli $230\,000 \pm 15\,100$ eli 214 900–245 100 henkeä. Estimaattiin lisättävä ja siitä vähennettävä osa saadaan kertomalla estimaatin keskivirhe 95 prosentin luottamusvälin kertoimella 1,96. Tämä osa kuvaa otannasta aiheutuvaa epävarmuutta ja sitä kutsutaan estimaatin **virhemarginaaliksi**.

Esimerkkejä työllisten ja työttömien lukumäärän tarkkuudesta osaryhmän koon mukaan

Satunnaisvaihtelun suuruusluokan havainnollistamiseksi esitetään seuraavissa taulukoissa 1–3 esimerkkejä erikokoisista työllisten ja työttömien lukumäärän estimaateista, niiden virhemarginaaleista ja muista luotettavuuden tunnusluvuista. Esimerkeissä esitetty satunnaisvaihtelun suuruusluokka on karkea arvio satunnaisvaihtelun ylärajasta, kun tarkastelun kohteena on **vastaavankokoinen työllisten tai työttömien lukumäärän estimaatti sukupuolen, iän tai alueen mukaan**. Esimerkiksi vastaavankokoisissa toimialan

mukaisissa osaryhmissä virhemarginaalit ovat suurempia. Taulukon 1 esimerkit koskevat kuukausiestimaatteja. Taulukoissa 2–3 on vastaavat tiedot neljännesvuosi- ja vuosiestimaattien osalta.

Taulukko 1. Esimerkkejä eri kokoluokan kuukausiestimaattien tarkkuudesta: Työllisten ja työttömien lukumäärät sukupuolen, iän ja alueen mukaan.¹⁾

	Kuukausi- estimaatti	Kuukausiestimaatin virhemarginaalit (95 %:n luottamusväli)	Keskivirhe	Suhteellinen keskivirhe
	henkeä	henkeä	henkeä	%
Työlliset	2 400 000	± 27 800	14 200	0,6
	1 200 000	± 21 000	10 700	0,9
	600 000	± 15 300	7 800	1,3
	300 000	± 11 600	5 900	2,0
	100 000	± 6 700	3 400	3,4
	50 000	± 4 700	2 400	4,8
	10 000	± 2 900	1 500	15,0
Työttömät	230 000	± 15 100	7 700	3,3
	120 000	± 11 800	6 000	5,0
	90 000	± 10 800	5 500	6,1
	60 000	± 9 000	4 600	7,7
	30 000	± 6 900	3 500	11,7
	20 000	± 5 100	2 600	13,0
	10 000	± 3 700	1 900	19,0

1) Tietoja voi käyttää suuntaa-antavina arvioina vastaavankokoisten sukupuolen, iän ja alueen mukaisten työllisten tai työttömien lukumäärien tarkkuudesta.

Taulukosta 1 voidaan esimerkiksi nähdä, että jos osaryhmän työllisten kuukausiestimaatti on noin 300 000 henkeä, sijoittuu perusjoukon todellinen työllisten lukumäärä 95 prosentin todennäköisyydellä välille 300 000 ± 11 600 henkeä. Tämä luottamusvälin koko suhteessa estimaatin kokoon on selvästi suurempi kuin vastaava osuus taulukon ylimmän rivin suuren estimaatin kohdalla. 300 000 henkeä pienempien estimaattien luottamusvälit ovat suhteellisesti vielä suurempia.

Taulukoiden 1–3 tietojen keskinäinen vertailu havainnollistaa myös sitä, että vuosi- ja neljännesvuositiedot ovat kuukausitietoja tarkempia. Edellä tarkasteltua 300 000 hengen työllisten estimaattia vastaavan neljännesvuosiestimaatin 95 prosentin luottamusväli, 300 000 ± 6 700, henkeä (taulukko 2) on kuukausiestimaatin luottamusväliä selvästi pienempi. Vuosiestimaatit ovat vielä neljännesvuosiestimaatteja tarkempia (taulukko 3). Tämä tarkkuuden ero ei ole kuitenkaan yhtä suuri kuin vastaava ero kuukausi- ja neljännesvuositietojen välillä.

Taulukko 2. Esimerkkejä eri kokoluokan neljännesvuosiestimaattien tarkkuudesta: Työllisten ja työttömien lukumäärät sukupuolen, iän ja alueen mukaan.¹⁾

	Neljännes- vuosiestimaatti	Neljännes- vuosiestimaatin virhemarginaalit (95 %:n luottamusväli)	Keskivirhe	Suhteellinen keskivirhe
	henkeä	henkeä	henkeä	%
Työlliset	2 400 000	± 16 100	8 200	0,3
	1 200 000	± 12 500	6 400	0,5
	600 000	± 8 800	4 500	0,8
	300 000	± 6 700	3 400	1,1
	100 000	± 4 700	2 400	2,4
	50 000	± 3 900	2 000	4,0
	10 000	± 2 000	1 000	10,0
Työttömät	230 000	± 8 800	4 500	2,0
	120 000	± 6 900	3 500	2,9
	90 000	± 6 100	3 100	3,4
	60 000	± 5 100	2 600	4,3
	30 000	± 3 500	1 800	6,0
	20 000	± 3 100	1 600	8,0
	10 000	± 2 400	1 200	12,0

1) Tietoja voi käyttää suuntaa-antavina arvioina vastaavankokoisten sukupuolen, iän ja alueen mukaisten työllisten tai työttömien lukumäärien tarkkuudesta.

Taulukko 3. Esimerkkejä eri kokoluokan vuosiestimaattien tarkkuudesta: Työllisten ja työttömien lukumäärät sukupuolen, iän ja alueen mukaan.¹⁾

	Vuosi- estimaatti	Vuosiestimaatin virhemarginaalit (95 %:n luottamusväli)	Keskivirhe	Suhteellinen keskivirhe
	henkeä	henkeä	henkeä	%
Työlliset	2 400 000	± 15 700	8 000	0,3
	1 200 000	± 11 400	5 800	0,5
	600 000	± 7 800	4 000	0,7
	300 000	± 6 100	3 100	1,0
	100 000	± 3 300	1 700	1,7
	50 000	± 2 500	1 300	2,6
	10 000	± 800	400	4,0
Työttömät	230 000	± 7 100	3 600	1,6
	120 000	± 5 700	2 900	2,4
	90 000	± 4 500	2 300	2,6
	60 000	± 3 500	1 800	3,0
	30 000	± 2 400	1 200	4,0
	20 000	± 2 000	1 000	5,0
	10 000	± 1 600	800	8,0

1) Tietoja voi käyttää suuntaa-antavina arvioina vastaavankokoisten sukupuolen, iän ja alueen mukaisten työllisten tai työttömien lukumäärien tarkkuudesta.

Estimoinnin luotettavuuden tilastotieteellinen kuvaus

Työvoimatutkimuksen estimointimenetelmä perustuu painojen kalibrointiin, jossa alkuperäisiä otosasetelmasta laskettuja otospainoja muokataan regressiomallin avulla siten, että halutut väestöjakaumat saadaan oikeiksi.

Estimaattien tarkkuutta arvioidaan niiden keskivirheen avulla. **Keskivirhe** (otosvarianssin neliöjuuri) ilmaisee sen, kuinka tiiviisti havainnoista estimoitu parametrin arvo on keskittynyt mitattavan perusjoukon parametrin ympärille. Keskivirheen suuruuteen vaikuttavat otosasetelma, havaintojen lukumäärä tarkasteltavassa kokonais- tai osajoukossa, tutkimusmuuttujan jakaumasta aiheutuva vaihtelu sekä laskentakaavan ominaisuudet.

Keskivirheestä johdettavia havaintojen luotettavuuden tunnuslukuja ovat luottamusvälit ja suhteellinen keskivirhe. **Luottamusväli** kuvaa sitä, kuinka laajalla alueella perusjoukon todellinen parametrin arvo on suhteessa otoksesta laskettuun estimaattiin. Luottamusväliä laskettaessa kiinnitetään haluttu riskitaso. Työvoimatutkimuksessa käytetty 5 prosentin riskitaso tarkoittaa sitä, että jos otosten ottamista toistettaisiin, parametrin todellinen arvo osuisi 95 tapauksessa sadasta luottamusvälin sisään ja jäisi 5 tapauksessa sadasta sen ulkopuolelle.

Suhteellinen keskivirhe (variaatiokerroin) on keskivirheen prosenttiosuus estimaatista. Keskivirheen suhteuttaminen estimaatin kokoon poistaa muuttujan mittakaavasta aiheutuvan vaikutuksen. Tämän ansiosta eri muuttujien suhteellisen keskivirheen arvoja tai saman muuttujan keskivirheen arvoja eri osajoukoissa on helppo verrata keskenään.

Työvoimatutkimuksen kuukausi- ja neljännesvuositiedoille käytetään keskivirheen estimaattorina yleistetyn regressioestimaattorin (GREG) varianssiestimaattoria. Vuosiestimaattien tilastolliseen tarkkuuteen ja sen arviointiin vaikuttaa se, että työvoimatutkimuksen otos vaihtuu vuoden kuluessa asteittain. Peräkkäisinä vuosineljänneksinä 60 prosenttia haastateltavista on samoja. Vuoden aikana 90 prosenttia haastatteluista koskee henkilöitä, joita on haastateltu vähintään kaksi kertaa. Samojen henkilöiden vuoden aikana eri haastattelussa antamat vastaukset korreloivat keskenään, jos henkilön työmarkkina-asema ei muutu haastattelukertojen välillä. Tämän vastausten keskinäisen riippuvuuden huomioon ottamiseksi käytetään työvoimatutkimuksessa vuosiestimaattien keskivirheiden arviointiin 1-asteisen ryväsotannan approksimaatiota, jossa useamman kerran vuoden aikana haastatelluille lasketaan rypään sisäinen varianssi. Rypäät muodostetaan haastateltavan henkilön perusteella. Rypään sisäinen varianssi on nolla, mikäli haastateltavan työmarkkina-asema ei muutu vuoden aikana eri haastattelukertojen välillä.

Esimerkiksi työttömien 230 000 hengen vuosiestimaatin keskivirheeksi saadaan käytetyllä menetelmällä 3 600 henkeä ja luottamusväliksi $230\,000 \pm 7\,100$ henkeä. Jos vuosiestimaatin pohjana olevat haastattelut olisivat koskeneet kaikki eri henkilöitä, olisi työttömien vuosiestimaatin keskivirhe ollut 2 300 ja luottamusväli $230\,000 \pm 4\,500$ henkeä. Samojen henkilöiden haastatteleminen uudelleen eri vuosineljänneksillä selittää sen, että työvoimatutkimuksen vuositietojen ja neljännesvuositietojen tarkkuuden ero ei ole niin suuri kuin tehtyjen haastattelujen lukumäärän perusteella voisi olettaa.

4. Julkaistujen tietojen ajantasaisuus ja oikea-aikaisuus

Työvoimatutkimuksen tuloksia julkaistaan kuukausittain, neljännesvuosittain ja vuosittain. Neljännesvuosi- ja vuositulokset ovat kuukausitulosten keskiarvoja eli ne kuvaavat tilannetta ko. tutkimusjakson ”keskimääräisellä” viikolla. Työpanosta koskevat tiedot ovat jaksojen tulosten summia. Julkaistavat tiedot ovat lopullisia. Ainoastaan kausitasoitus muuttaa hieman viimeisimpiä kausitasoitettuja kuukausituloksia. Kuukausitiedot julkaistaan noin kolmen viikon kuluttua tutkimuskuukauden päättymisestä. Neljännesvuositiedot julkaistaan samanaikaisesti kunkin vuosineljänneksen viimeisen kuukauden tietojen kanssa. Neljännesvuositiedot ovat tilastollisesti kuukausitietoja luotettavampia ja sisältävät yksityiskohtaisempia tietoja, muun muassa työllisyys- ja työpanostiedot toimialoittain sekä tarkempia alueittaisia tietoja. Yksityiskohtaisimmat tulokset julkaistaan vuositilastossa. EU:n tilastovirastolle, Eurostatille, toimitetaan neljännesvuosittain aineisto, josta laaditaan EU:n jäsenmaita koskevia tilastoja.

5. Tietojen saatavuus ja läpinäkyvyys/selkeys

Työvoimatutkimuksen tulokset julkaistaan Suomen virallisen tilaston Työmarkkinat -sarjassa. Keskeisimmät kuukausi- ja neljännesvuosi- ja vuositulokset julkistetaan määräpäivinä Internetissä työvoimatutkimuksen kotisivulla <http://tilastokeskus.fi/tyovoimatutkimus>. Kotisivun linkeistä löytyvät muun muassa tilaston kuvaus, käsitteet ja määritelmät sekä työvoimatutkimuksen maksuttomat tilastotietokantataulukot (StatFin). Tietoja on saatavissa internetin kautta myös Tilastokeskuksen maksullisesta aikasarjatietokannasta (ASTIKA). Eurostat julkaisee työvoimatutkimuksen neljännesvuosi- ja vuositietoja omilla internet-sivuillaan.

Työvoimatilaston vuosijulkaisu sisältää katsauksen kuluneeseen tilastovuoteen, keskeisten käsitteiden määritelmät, käytettyjen luokitusten kuvaukset, aikasarja- ja vuositaulukoita sekä tämän työvoimatutkimuksen laatuselosteen. Työvoimatutkimuksen tietoja julkaistaan lisäksi säännöllisesti Suomen tilastollisessa vuosikirjassa sekä Tilastokatsauksessa. Maksullisia erityisselvityksiä voi tiedustella työvoimatutkimuksen tietopalvelusta.

Työvoimatutkimuksen tietoja ei luovuteta tunnistettavassa muodossa Tilastokeskuksen ulkopuolelle (Tilastolaki 280/2004, Henkilötietolaki 523/1999). Aineiston luovuttaminen on mahdollista ainoastaan erillisen käyttöluopapäätöksen perusteella ja tunnistetiedot poistettuna tieteellistä tutkimusta ja tilastollisia selvityksiä varten. EU-työvoimatutkimusta varten muokatut aineistot toimitetaan EU:n tilastovirastolle ilman tunnistetietoja. Työvoimatutkimuksen tiedot suojataan Tilastokeskuksen tietosuojajohtajassa määritellyn suojausluokan mukaan. Rekisteriseloste on nähtävissä osoitteessa: http://www.stat.fi/meta/rekisteriselosteet/rekisteriseloste_tyovoimatutkimus.html.

Tietopalvelu tyovoimatutkimus@tilastokeskus.fi ja puh. 029 551 1000.

6. Tilastojen vertailukelpoisuus

Kuukausittainen työvoimatutkimus, aluksi nimellä työvoimatiedustelu, on ollut käynnissä vuodesta 1959 alkaen. Tänä aikana sen tietosisältöä, tiedonkeruutapoja ja menetelmiä on kehitetty useaan otteeseen. Keskeisimmistä tiedoista on vertailukelpoinen aikasarja vuodesta 1989 asti.

Alkuun tietosisällöltään melko suppean tutkimuksen tiedot kerättiin postikyselynä. Vuonna 1976 tietosisältö laajeni ja menetelmää uudistettiin. Vuosina 1977–1993 tutkimus koostui kuukausitiedustelusta sekä sitä täydentävästä erillisestä puhelimitse tehdystä vuosihaastattelusta. Kuukausitiedustelun tiedonkeruu muutettiin vuonna 1983 postikyselystä puhelinhaastatteluksi, minkä ansiosta vastauskato pieneni noin 30 prosentista 4 prosenttiin.

Suomen liityttyä Euroopan unioniin työvoimatutkimus harmonisoitiin Euroopan unionin yhteiseen työvoimatutkimukseen. Aluksi vuosina 1995–1998 EU-työvoimatutkimuksen tiedot kerättiin erillisenä haastattelututkimuksena keväisin maaliskuu–toukokuussa. Kuukausitutkimus uudistettiin asteittain vastaamaan EU-työvoimatutkimusta. Vuonna 1997 kuukausitutkimuksen sisältö laajentui, tiedonkeruu muuttui tietokoneavusteiseksi puhelinhaastatteluksi (CATI) sekä käsitteet ja määritelmät yhdenmukaistettiin vastaamaan entistä paremmin Euroopan unionin ja YK:n työjärjestön ILO:n ohjeita ja suosituksia. Työttömän määritelmää tarkistettiin vielä toukokuussa 1998 ja julkaistut aikasarjat korjattiin vuodesta 1989 alkaen taannehtivasti uudistettujen määritelmien mukaisiksi.

Huhtikuussa 1999 työvoimatutkimuksen tietosisältö laajeni edelleen, kun kuukausitutkimus ja EU-työvoimatutkimus yhdistyivät yhdeksi jatkuvaksi työvoimatutkimukseksi. Vuoden 2000 alusta siirryttiin jatkuvaan tutkimusviikkoon, kun aiemmin kunkin kuukauden tiedot kerättiin yhdeltä tutkimusviikolta. Jatkuvaan tutkimusviikkoon siirtyminen vaikutti työpäivä- ja työtuntitietoihin, minkä vuoksi ne eivät ole vuodesta 2000 eteenpäin täysin vertailukelpoisia aiempiin tietoihin. Vuodesta 2003 alkaen tutkimuksen tietosisältö laajeni osaotokselta kerättävällä kotitalousosalla. Vuonna 2008 otettiin käyttöön uusi tiedonkeruulomake: tutkimuksen tietosisältö muuttui hieman ja osa tiedoista siirryttiin keräämään osaotokselta, jolta kerättyjä tietoja käytetään vain vuositietoina.

7. Selkeys ja eheys/yhtenäisyys

Työvoimatutkimuksen lisäksi työmarkkinoihin liittyviä Tilastokeskuksen tilastoja ovat avointen työpaikkojen tilasto, työolotutkimus, työtaistelutilasto, työtapaturmatilasto sekä työssäkäyntitilasto.

Näistä työssäkäyntitilasto tuottaa tietoja väestön toiminnasta suhteessa työmarkkinoihin. Sen tiedot poikkeavat tiedonkeruutavasta sekä työllisten ja työttömien määrittelystä johtuen jonkin verran työvoimatutkimuksen tiedoista. Työssäkäyntitilasto on eri viranomaisten rekisteritietoihin pohjautuva kokonaisaineisto. Työssäkäyntitilaston tiedot henkilön toiminnasta koskevat pääosin vuoden viimeistä viikkoa. Tilaston tiedot työttömyydestä perustuvat työ- ja elinkeinoministeriön työnhakijarekisteriin. Tilaston valmistuminen kestää runsaan 1 1/2 vuotta, ennakkotietojen valmistuminen noin vuoden. Koska työssäkäyntitilasto on kokonaisaineisto, tarjoaa se työvoimatutkimusta paremmin aluetietoja (myös kuntakohtaisia) sekä tietoja pienistä väestöryhmistä, esimerkiksi pienistä toimialoista ja ammattialoista. Hallinnollisiin rekistereihin perustuvan työssäkäyntitilaston käsitteet eivät ole kansainvälisesti vertailukelpoisia.

Työvoimatutkimuksen tietoja käytetään Tilastokeskuksen kansantalouden tilinpidossa. Muun muassa tämän vuoksi työvoimatutkimuksen keskeisten käsitteiden, kuten väestö, työllisyys ja työtunnit, määrittelemisessä noudatetaan mahdollisimman pitkälle kansantalouden tilinpidon suosituksia (YK:n System of National Accounts, SNA ja European System of Accounts, ESA). Työvoimatutkimuksessa julkisen sektorin määrittely poikkeaa jonkin verran kansantalouden tilinpidon sektoriluokittelusta. Asevelvolliset luokitellaan kansantalouden tilinpidossa ILO:n suosituksen mukaan työllisiksi, kun taas työvoimatutkimuksessa asevelvolliset ovat työvoiman ulkopuolella.

Euroopan unionin tilastoviraston, Eurostatin, julkaisemat Suomen työvoimatutkimuksen tulokset eroavat Suomessa julkaistuista siten, että asevelvolliset eivät ole lainkaan mukana Eurostatin tiedoissa. Useimmissa EU-maissa asevelvolliset eivät kuulu työvoimatutkimuksen kohdejoukkoon eli yksityisissä kotitalouksissa asuvaan väestöön. Tämä aiheuttaa eroja etenkin 15–24-vuotiaita koskeviin tuloksiin. Suomen julkaisemissa luvuissa asevelvollisuutta suorittavat ovat mukana työvoiman ulkopuolisessa väestössä. Joissain tapauksissa eroja voi tulla siitä, että Eurostatin luvuissa on mukana koko yksityisissä kotitalouksissa asuva väestö iästä riippumatta ja Suomessa 15–74-vuotias väestö.

Myös työ- ja elinkeinoministeriö julkaisee tietoja työttömistä työnhakijoista. Työ- ja elinkeinoministeriön tiedot perustuvat rekisteripohjaiseen työnvälitystilastoon, joka kuvaa kuukauden viimeistä arkipäivää. Työnvälitystilaston työttömyyden määrittely perustuu lainsäädäntöön ja hallinnollisiin määräyksiin, minkä vuoksi tilastotiedot eivät ole kansainvälisesti vertailukelpoisia. Työnvälitystilastossa työttömältä ei edellytetä yhtä aktiivista työnhakua kuin työvoimatutkimuksessa. Myös opiskelijoiden hyväksymisessä työttömiksi on eroja. Tietoja tilastojen välisistä eroista on selitetty tarkemmin osoitteessa: http://tilastokeskus.fi/til/tyti/tyti_2016-08-23_men_001.html.

Lisätietoja

Pertti Taskinen 029 551 2690

Ulla Hannula 029 551 2924

Vastaava tilastojohtaja:
Jari Tarkoma

tyovoimatutkimus@tilastokeskus.fi

www.tilastokeskus.fi

Lähde: Työvoimatutkimus 2017, helmikuu. Tilastokeskus

Asiakaspalaute: www.tilastokeskus.fi/palaute

Tietopalvelu ja viestintä, Tilastokeskus
puh. 029 551 2220
www.tilastokeskus.fi

Julkaisutilaukset, Edita Publishing Oy
puh. 020 450 05
asiakaspalvelu.publishing@edita.fi
www.editapublishing.fi

ISSN 1796-0479
= Suomen virallinen tilasto
ISSN 1798-7830 (pdf)