

Taustatietoa

Suomen väestö koostuu ihmisistä, jotka asuvat vakinaisesti Suomessa tietyllä hetkellä. Vuonna 2017 väkiluku oli 5 513 130. Suomen väestötiheys oli 18 henkilöä/km². Suurin osa Suomen asukkaista asuu maan etelä- ja lounaisosissa sekä rannikon tuntumassa, joten Suomen väestö on maantieteellisesti jakautunut epätasaisesti. Maakunnittain korkein väestötiheys on Uudellamaalla, 178 henkilöä/km². Alhaisin väestötiheys on Lapissa, 2 henkilöä/km².

Lähteet: Tilastokeskus, UN: World Population Prospects. The 2017 Revision.

Hypoteesi

Oletamme Suomen väkimäärän kaksinkertaistuneen sadassa vuodessa, mutta vuosien varrella on varmaan ollut myös ajanjaksoja, jolloin väestömäärä on laskenut. Arvelemme, että suurin vaikuttaja väkiluvun muutoksessa on ollut sodat, joissa Suomi on ollut mukana.

Uskomme, että suomalaisten ikärakenne on nykyään vanhusvoittoinen, kun aiemmin nuoria oli selvästi enemmän kuin vanhuksia.

Syntyvyys		
Vuodet	Keskiarvo	Osuus väkiluvun keskiarvosta
1890-1909	85259	3,2 %
1910-1929	81502	2,6 %
1930-1949	80457	2,2 %
1950-1969	83920	1,9 %
1970-1989	63196	1,3 %
1990-2009	60184	1,2 %
2010-2017	56801	1,0 %

Lähde: Tilastokeskus PX-Web-tietokannat, Syntyneet

Kuolleisuus		
Vuodet	Keskiarvo	Osuus väkiluvun keskiarvosta
1890-1909	50831	1,9 %
1910-1929	54067	1,7 %
1930-1949	51412	1,4 %
1950-1969	41265	0,9 %
1970-1989	45315	0,9 %
1990-2009	49115	0,9 %
2010-2017	52122	1,0 %

Lähde: Tilastokeskus PX-Web-tietokannat, Kuolleet

Tiivistelmä

Suomen väkimäärä on yli kaksinkertaistunut vuosisadan aikana. Määrään ovat vaikuttaneet sodat, tartuntataudit, maastamuutto ja teollisuuden kehitys.

Väkiluvun kehityksessä on ollut kolme selkeää muutoskohtaa: vuosina 1918 ja 1939-1945 sotien ja 1960-1970 muuttoliikkeen vuoksi.

Ikärakenne oli ennen lapsivaltainen ja vanhuksia oli vähemmän. Nykyään se on kääntynyt toisinpäin.

Väkiluku	
Vuodet	Keskiarvo
1890-1904	2 563 633
1905-1919	2 989 033
1920-1934	3 372 347
1935-1949	3 747 930
1950-1964	4 320 447
1965-1979	4 667 695
1980-1994	4 944 535
1995-2009	5 218 457
2010-2014	5 425 248

Lähde: Tilastokeskus PX-Web-tietokannat, Väestörakenne

Maahanmuutto	
Vuodet	Keskiarvo
1945-1954	3440
1955-1964	4427
1965-1974	12973
1975-1984	10995
1985-1994	12399
1995-2004	16015
2005-2014	27549

Lähde: Tilastokeskus PX-Web-tietokannat, Muuttoliike

Maastamuutto	
Vuodet	Keskiarvo
1945-1954	12171
1955-1964	13166
1965-1974	24698
1975-1984	12734
1985-1994	7390
1995-2004	11828
2005-2014	13052

Lähde: Tilastokeskus PX-Web-tietokannat, Muuttoliike



Turvapaikanhakija vapaaehtois-työssä. Lähde: Motiivi-lehti



Mäkelän talon väki Pihtiputaalla 1915. Lähde: Keski-Suomen museon kuva-arkisto



Suomalainen perhe vuonna 2018. Lähde: Etelä-Saimaan uutiset

Tulokset

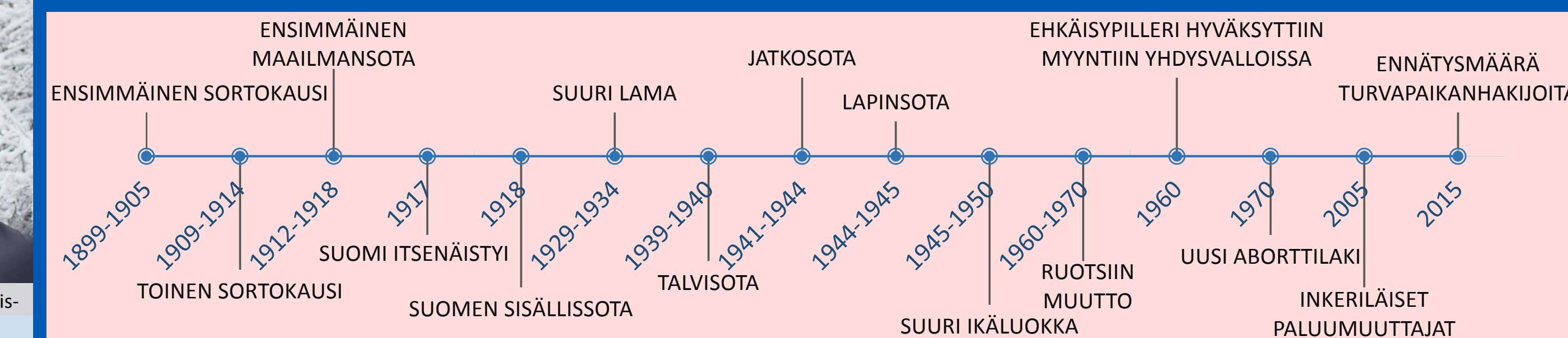
Suomen väkiluku on kasvanut 130 % vuodesta 1890. Kuvaajasta huomataan, että väkiluku on noussut lähes koko ajan. Heti sotien jälkeen kuvaaja on jyrkin eli suurin väestön muutos sijoittuu vuosille 1945-1955.

Väestömäärä on laskenut 1920-luvulla, jolloin kuoli enemmän ihmisiä kuin syntyi. Tämä johtui neljästä sodasta: Suomen sisällissota, Lapin sota, talvisota ja jatkosota. Vuosina 1945-1950 nähdään kuvaajassa seuraava lasku toisen maailmansodan vuoksi.

1960- ja 1970-luvulla väkimäärän laskun aiheutti muuttoliike ulkomaille, erityisesti Ruotsiin, parempien töiden perään. Tällöin maastamuutto lähes kaksinkertaistui edelliseen vuosikymmeneen verrattuna. Kaikkiaan yli miljoona suomalaista on muuttanut ulkomaille viimeisen sadan vuoden aikana.

Suomessa syntyvyys on ollut laskussa vuodesta 1950. Tällä hetkellä se on alhaisin sataan vuoteen. Kuolleisuus suhteessa väkilukuun taas on korkein sitten sota-aikojen. Vuodesta 2015 lähtien Suomessa on vuosittain kuollut ihmisiä enemmän kuin syntynyt. Väkiluvun kehityksen kuvaajasta tätä ei näe, koska Suomen maahanmuutto on kasvanut 1900-luvun lopulta lähtien ensin inkeriläisten paluumuuttajien ja sitten turvapaikanhakijoiden johdosta.

Suomalaisten ikärakenne oli ennen lapsivaltainen ja vanhuksia oli vähemmän. Nykyään vanhemmat ikäluokat ovat suurempia kuin nuoret. Ikäpyramidissa havaittava väestön ikääntyminen johtuneen syntyvyyden laskusta ja pidentyneestä eliniästä. Kehittyneen sosiaali- ja terveydenhuollon ansiosta 45-50-luvulla syntynyt suuri ikäpolvi näkyy kuvaajassa suurena 60-75-vuotiaiden määränä.



KUOLEVATKO SUOMALAISET SUKUPUUTTOON?

Johdanto

Tutkimustyössä tutkittiin Suomen väkimäärän muutosta noin 100 vuoden aikana. Tutkimuskysymykset:

- Miten suomalaisten määrä ja ikärakenne ovat muuttuneet noin sadan vuoden aikana?
- Mitkä tekijät ovat vaikuttaneet muutokseen?

Tutkimusmenetelmät

Etsimme tietoa internetistä. Analysoimme löydettyjä tietoja ja esitimme ne diagrammeina ja taulukoina.



Ruotsiin lähti n. 70 000 suomalaislasta vuosina 1939-1945. Lähde: Yle

Johtopäätöksiä

1900-luvun alkupuolella Suomen väkilukua laskivat katovuodet, siirtolaisuus ja tartuntataudit, esimerkiksi keuhkotuberkuloosi. Suuri lama vuosina 1929-1934 lienee pienentänyt Suomen väestönkasvua. Kun perheillä oli vaikeuksia saada leipää pöytään, lapsia ei hankittu yhtä paljon kuin ennen. Vuosina 1918 ja 1939-1945 sotien vuoksi ihmisiä kuoli enemmän kuin syntyi. Sotien jälkeen miehet palasivat rintamalta kotiin. Perhesuunnittelua ei juuri ollut ja seurauksena syntyi paljon lapsia.

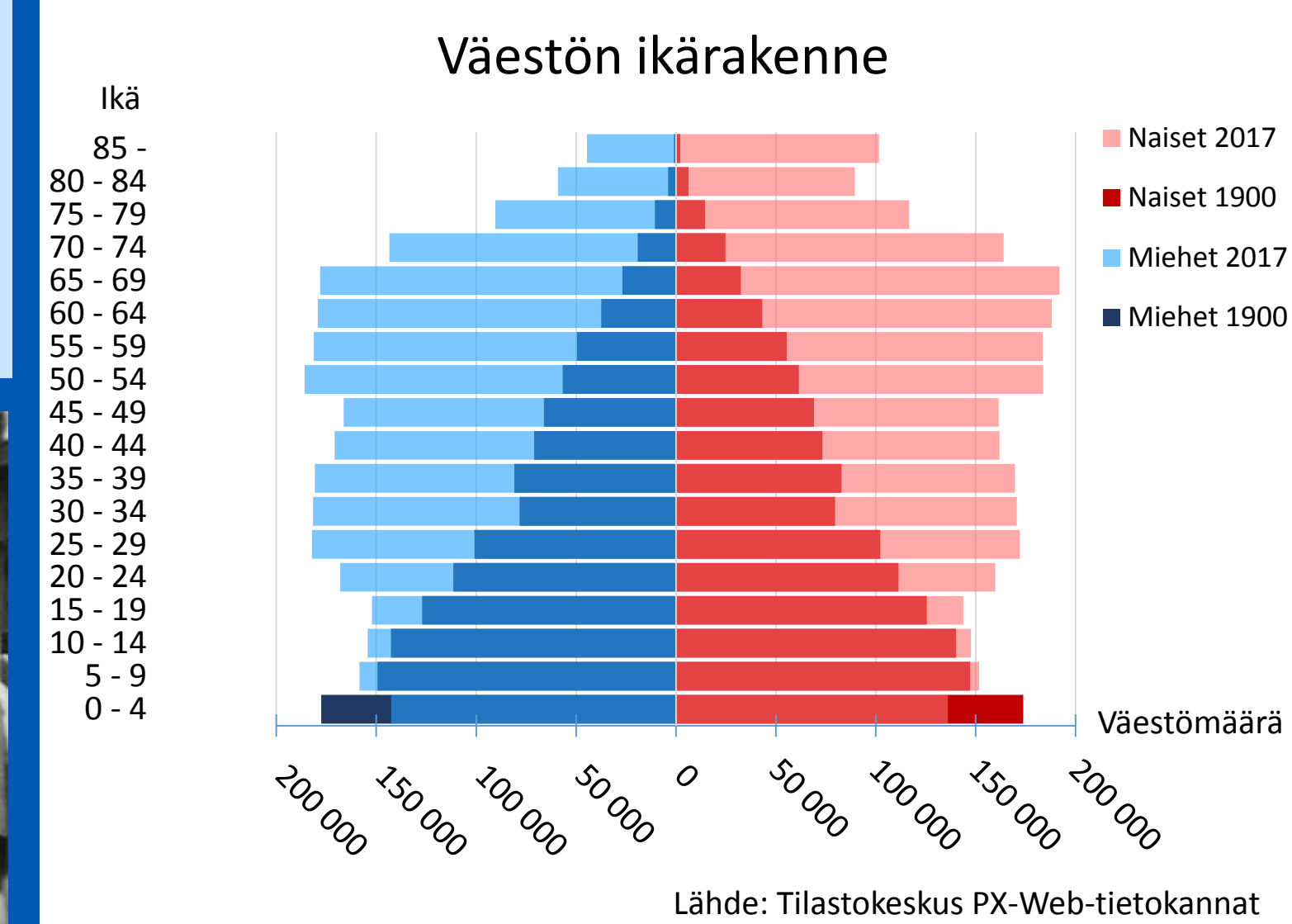
1900-luvulla elinkeinorakenne muuttui nopeasti. Teollisuus, kauppa ja erilaiset palvelut toivat uusia työpaikkoja. Ihmiset uskalsivat taas hankkia lapsia. Toisaalta muutto maaseudulta asutuskeskuksiin laski syntyvyyttä. Myös 60-70-lukujen maastamuutto laski väkilukua.

Ehkäisy pilleri tuli Suomeen 1960-luvulla. Uskomme että tämä on vaikuttanut syntyvyyden vähenemiseen. Tätä olettamusta tukee syntyneitä havainnollistavan kaavion laskusuunnan jyrkentyminen. Myös 1970-luvulla uudistettu aborttilaki on saattanut vaikuttaa. Muita syitä alhaiseen syntyvyyteen ovat mm. muuttunut ikärakenne ja perhekäsitys, opintojen pitkittyminen, työelämään siirtymisen viivästyminen ja mukavuudenhalu.

Mietteitä

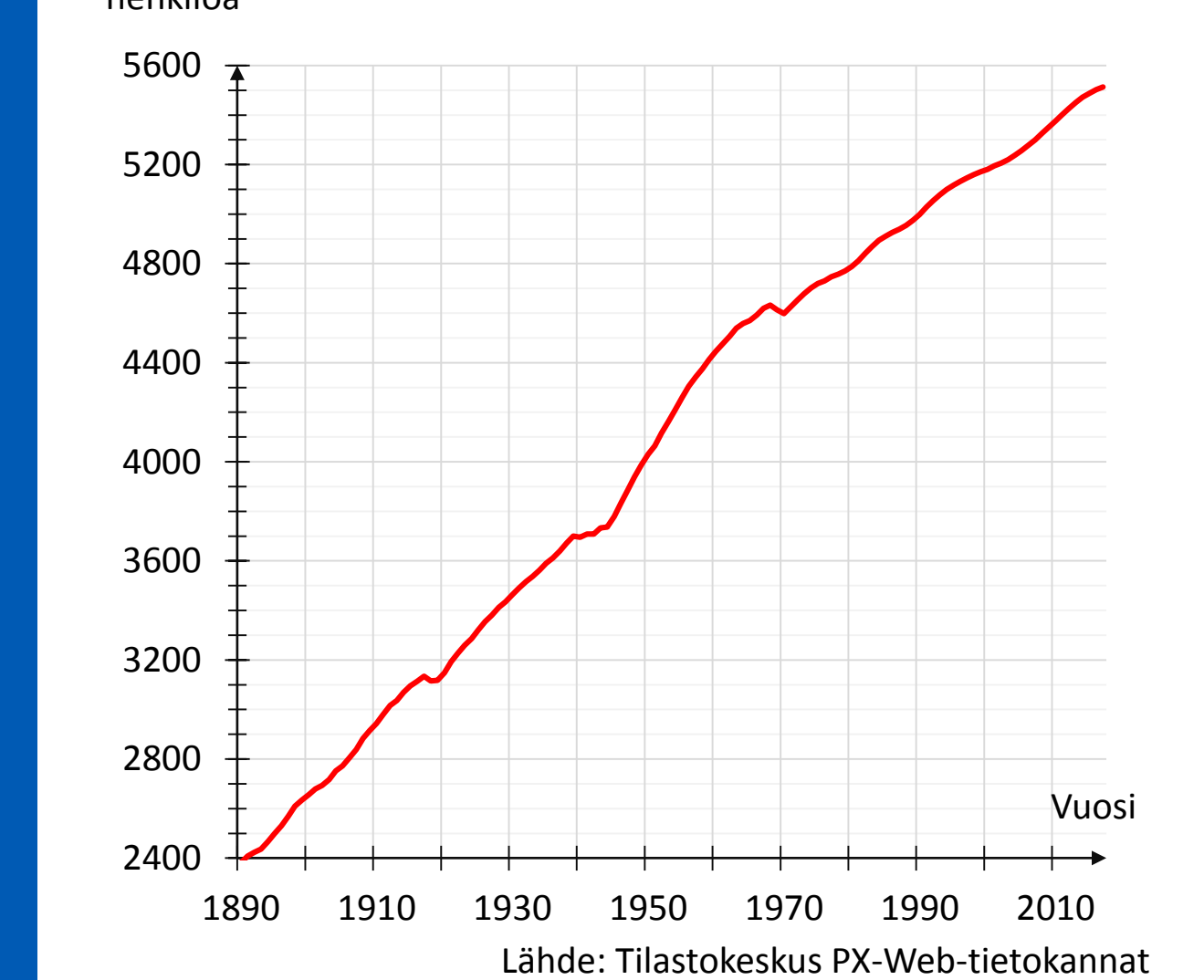
Tilastotutkimuksen tekeminen oli mielenkiintoista. Sopivia tilastoja oli aluksi vaikea löytää, mutta kehityimme tiedon etsimisessä työn edetessä.

Hypoteesimme olivat oikeassa. Yllätyimme siitä, että nykyään suomalaisia syntyy vähemmän kuin kuolee. Herääkin kysymys, kuolevatko suomalaiset lopulta sukupuuttoon, jos maahanmuuttajien määrä laskee ja syntyvyys säilyy alhaisena. Jatkossa voisi tutkia esimerkiksi syitä suomalaisten alhaiseen syntyvyyteen.



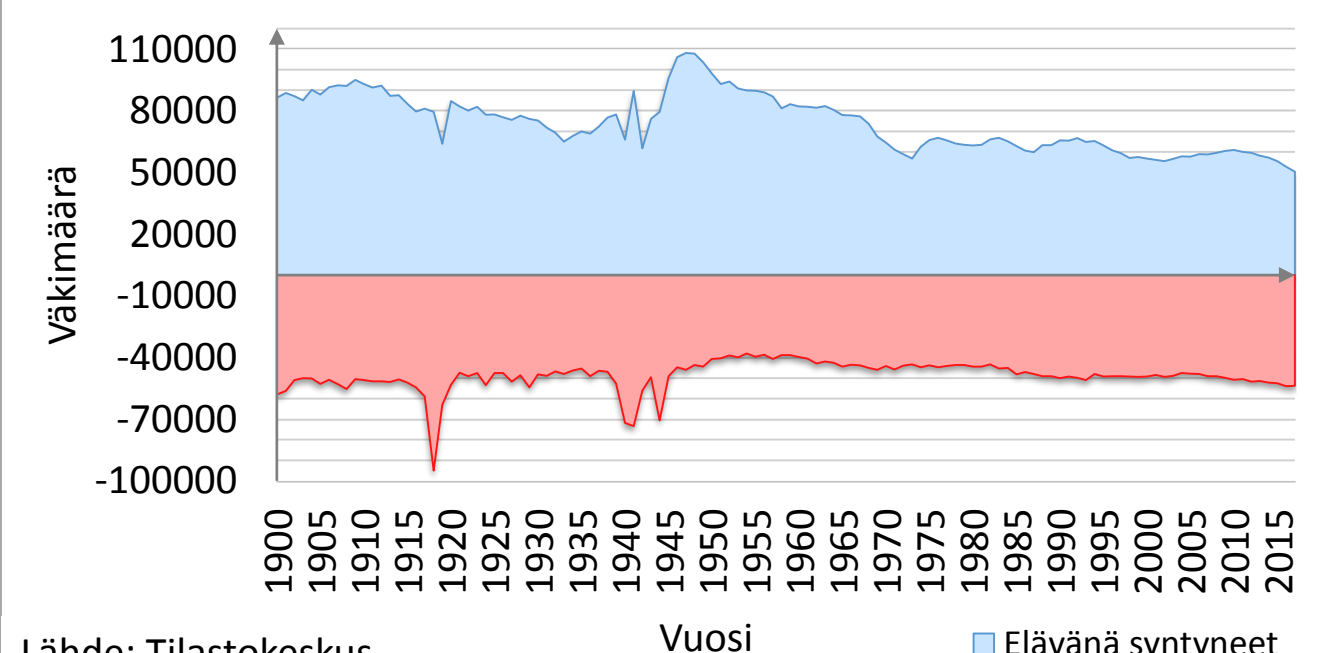
Lähde: Tilastokeskus PX-Web-tietokannat

Väkiluvun kehitys



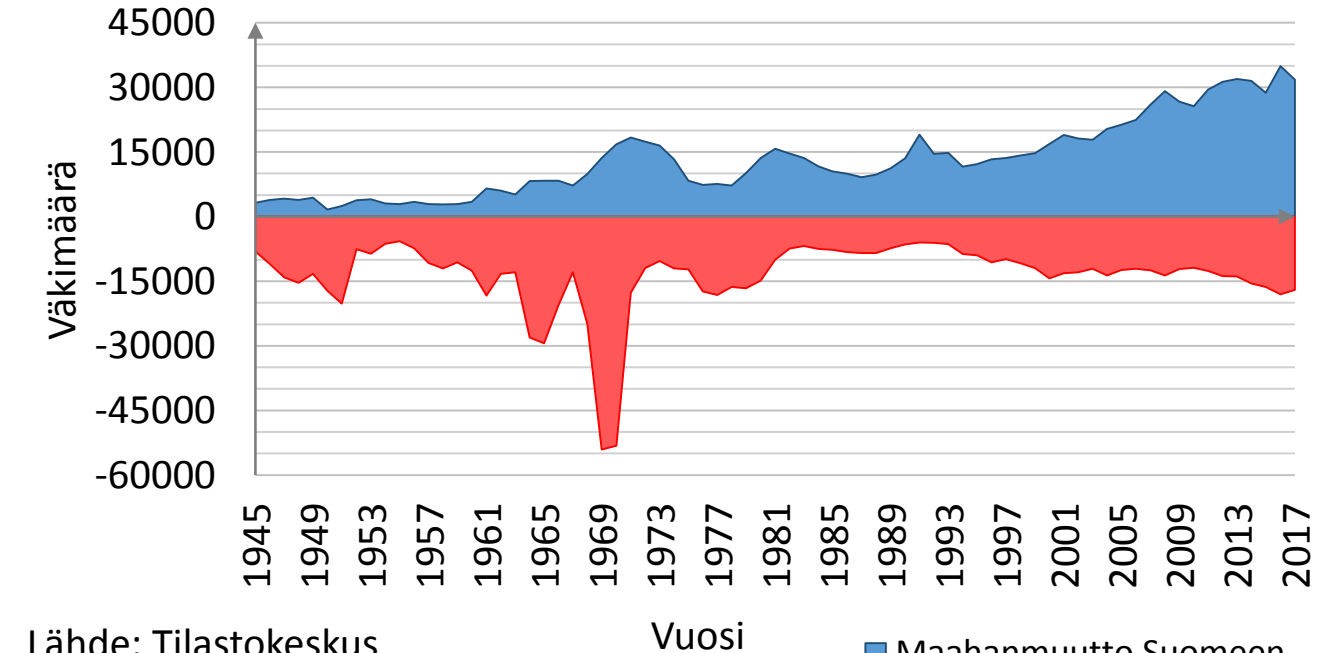
Lähde: Tilastokeskus PX-Web-tietokannat

Elävänä syntyneet ja kuolleet



Lähde: Tilastokeskus PX-Web-tietokannat

Suomen maahan- ja maastamuutto



Lähde: Tilastokeskus PX-Web-tietokannat