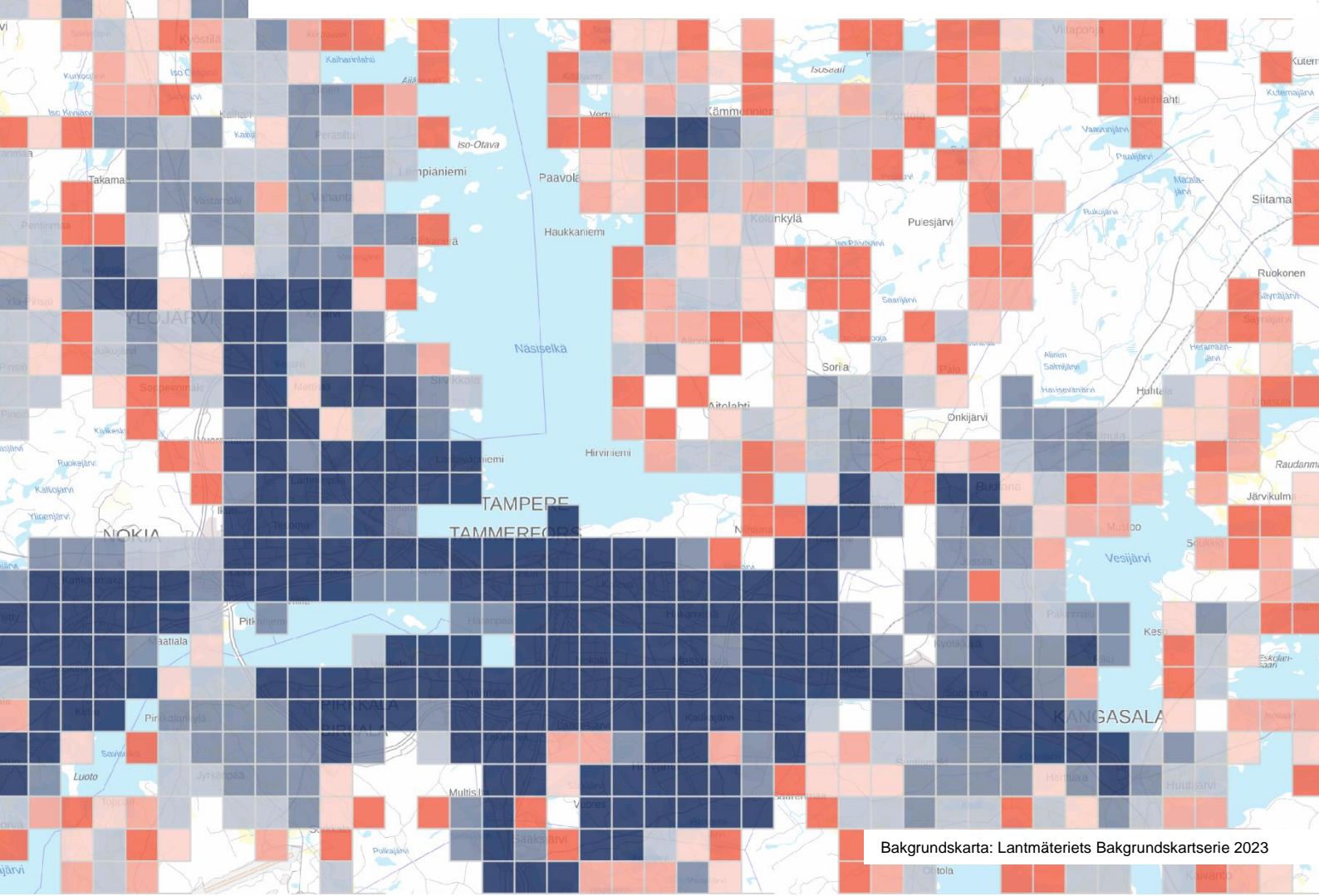


Statistikcentralen

Rutdatabasen 2024

Handbok

Förfrågningar: erityispalvelut@stat.fi



Bakgrundskarta: Lantmäteriets Bakgrundskartserie 2023

Innehåll

| | | |
|-----|---|----|
| 1 | Allmänt | 2 |
| 1.1 | Rutstorlek | 2 |
| 1.2 | Koordinatsystem | 2 |
| 1.3 | Rutans position | 2 |
| 1.4 | Områdeskod | 2 |
| 1.5 | Leveransformat | 2 |
| 1.6 | Dataskydd | 2 |
| 1.7 | Statistiktidpunkt | 2 |
| 1.8 | Användarvillkor | 2 |
| 1.9 | Tilläggsuppgifter | 3 |
| 2 | Rutdatabasfilen | 3 |
| 2.1 | Fältens namn | 3 |
| 2.2 | Inverkan av rutdatabasens struktur på urval som görs utifrån ett tema | 3 |
| 2.3 | Ändringar i Rutdatabasen | 3 |
| 3 | Definitioner av Rutdatabasens datainnehåll efter datagrupp | 4 |
| 3.1 | Allmänna variabler | 4 |
| 3.2 | Invånarstruktur (HE) | 5 |
| 3.3 | Invånarnas utbildningsnivå (KO) | 6 |
| 3.4 | Invånarnas disponibla penninginkomster (HR) | 8 |
| 3.5 | Hushållens storlek och livsfas (TE) | 9 |
| 3.6 | Hushållens disponibla penninginkomster (TR) | 11 |
| 3.7 | Byggnader och bostäder (RA) | 12 |
| 3.8 | Arbetsplatser efter näringsgren (TP) | 14 |
| 3.9 | Invånarnas huvudsakliga verksamhet (PT) | 17 |
| 4 | Variabelförteckning | 19 |
| 5 | Fastställande av rutans kommunkod | 20 |
| 6 | Regionindelningarna i filen Områdesindelingsnyckel | 21 |

1 Allmänt

1.1 Rutstorlek

Rutdatabasen finns tillgänglig i rutstorlekarna 250m x 250m, 1km x 1km och 5km x 5km.

1.2 Koordinatsystem

Koordinatsystemet EUREF-FIN (ETRS89-TM35FIN, EPSG:3067).

1.3 Rutans position

Rutans koordinater är x- och y-koordinaterna i dess nedre vänstra hörn.

1.4 Områdeskod

Rutans kommunnummer fastställs utifrån arealen. En ruta som ligger på gränsen mellan flera kommuner får numret för den kommun som har den största arealen i rutan.

Med Rutdatabasen levereras områdesindelingsnyckel-filen alueetYY.xlsx (YY anger vilket år klassificeringen gäller). Med hjälp av klassificeringsnyckeln kan man härleda de övriga kommunbaserade områdesindelingsuppgifterna från kommunuppgiften.

1.5 Leveransformat

Som kartplan (områden): OGC GeoPackage (*.gpkg), Esri shapefile (*.shp), MapInfo (*.tab)

Som databas: dBASE

1.6 Dataskydd

Uppgifterna är skyddade, om det finns färre än 3 eller 10 fall i rutan (beroende på datagrupp). Uppgifter om antal i datagruppernas populationer (t.ex. hushåll totalt, inkomsttagare totalt) är inte skyddade.

En skyddad uppgift har värdet -1.

1.7 Statistiktidpunkt

31.12.2023

- Invånarstruktur
- Invånarnas utbildningsnivå
- Hushållens storlek och livsfas
- Byggnader och bostäder

31.12.2022

- Invånarnas disponibla penninginkomster
- Hushållens disponibla penninginkomster
- Arbetsplatser efter näringsgren
- Invånarnas huvudsakliga verksamhet

1.8 Användarvillkor

Vid användning av Rutdatabasen tillämpas Statistikcentralens allmänna avtalsvillkor, som finns som bilaga till avtalet om informationstjänst. Användare av Rutdatabasen har inte rätt till vidareöverlåtelse, återförsäljning eller kommersiellt utnyttjande av materialet eller

delar av det. Analyser och statistiska kartor av data kan publiceras, så länge de inte visar data för enskilda rutor. Vid publicering av uppgifter ska Statistikcentralen anges som källa till uppgifterna (Statistikcentralen, Rutdatabasen 2024).

1.9 Tilläggsuppgifter

Statistikcentralen, Kund- och uppdragstjänster, erityispalvelut@stat.fi.

2 Rutdatabasfilen

2.1 Fältens namn

I Rutdatabasen 2024 finns variabler i åtta datagrupper. Variabler i samma grupp har samma början på namnet enligt tabell 1 nedan.

Tabell 1. Namngivning av variabler och antalet variabler i olika datagrupper

| Datagrupp | Början på namnet | Antal variabler |
|--|------------------|-----------------|
| Invånarstruktur | HE | 24 |
| Invånarnas utbildningsnivå | KO | 7 |
| Invånarnas disponibla penninginkomster | HR | 7 |
| Hushållens storlek och livsfas | TE | 17 |
| Hushållens disponibla penninginkomster | TR | 7 |
| Byggnader och bostäder | RA | 9 |
| Arbetsplatser efter näringsgren | TP | 26 |
| Invånarnas huvudsakliga verksamhet | PT | 8 |

I dessa åtta datagrupper finns sammanlagt 105 variabler. Dessutom omfattar Rutdatabasen följande identifikationsuppgifter för rutorna: Rutkoder, koordinater och kommunkod.

2.2 Inverkan av rutdatabasens struktur på urval som görs utifrån ett tema

Rutdatabasen innehåller samtliga rutor med förekomster i de aktuella temana (i alla åtta datagrupper). Till följd av detta ska s.k. nollrutor beaktas vid urval av rutor och beräkning av centralmått, dvs. rutor där det tema som väljs inte förekommer eller rutor som är skyddade. Dessa rutor avlägsnas genom att välja med enbart rutor med förekomster. Detta kan göras med enkla villkorsuttryck (t.ex. $he_vakiy > 0$). Vänligen observera att villkorsuttrycket ska inriktas på temats basvariabel, om man vill granska samtliga rutor i variabelgruppen samtidigt.

2.3 Ändringar i Rutdatabasen

Ändringar 2024

Inga ändringar.

Ändringar 2023

Klassificeringen i datagruppen Invånarnas utbildningsnivå (KO) har ändrats. Personer med examina på lägsta högre har flyttats från klassen 'Personer som avlagt yrkesexamen' (ko_ammatt) till klassen 'Personer som avlagt lägre högskoleexamen' (ko_al_kork).

Ändringar 2022

Rutdatabasen finns även tillgänglig som OGC GeoPackage -fil.

Ändringar 2021

Den nya byggnadsklassificeringen 2018 har tagit i bruk i datagruppen Byggnader och bostäder (RA). Som följd av detta har definitionerna ändrats något. Variabeln ”Bostäder” innehåller dessutom i fortsättningen alla bostäder oberoende av byggnadens användningssyfte. Tidigare har variabeln enbart innehållit bostäder i bostadsbyggnader. En ny variabel har lagts till: ”Övriga bostäder”. Förändringarna beskrivs mera utförligt i kapitel 3.7.

Dataskyddet i datagruppen Invånarstruktur (HE) har ändrats så, att uppgifterna om kön och ålder är skyddade ifall det finns färre än tre 18 år fyllda personer i rutan.

Ändringar 2020

Två variabler har lagts till i datagruppen Hushållens storlek och livsfas (TE): ”Ensamstående” och ”Barnhushåll med en vuxen”.

3 Definitioner av Rutdatabasens datainnehåll efter datagrupp

3.1 Allmänna variabler

För att underlätta användningen av materialet innehåller Rutdatabasen förutom statistik också identifikationsuppgifter om rutorna samt uppgift om publiceringsår. 2018 tillades en ny individuell identifikationskod (grid_id) för rutorna, som till sitt format motsvarar den kod som används för materialet [Rutdata över befolkningen](#), publicerat inom ramen för Inspire-direktivet. Koden innehåller rutstorleken samt nord- och östkoordinaterna (t.ex. 250mN674400E31725).

Variabler

| | |
|-------------|---|
| Kod | kunta |
| Namn | Kommun 1.1.2024 |
| Beskrivning | Kommunkoden för rutan bestäms enligt arealen. En ruta som finns på gränsen mellan flera kommuner får kommunkoden för den kommun, vars areal i rutan är störst. |
| Kod | euref_x |
| Namn | X-koordinat |
| Beskrivning | Rutans x-koordinat i dess nedre vänstra hörn (ETRS89-TM35FIN). |
| Kod | euref_y |
| Namn | Y-koordinat |
| Beskrivning | Rutans y-koordinat i dess nedre vänstra hörn (ETRS89-TM35FIN). |
| Kod | grid_id |
| Namn | Rutkod enligt Inspire-format |
| Beskrivning | En individuell ID-kod har producerats för rutan. Den innehåller uppgifter om rutans storlek samt dess norra och östra koordinater. |
| Kod | id_nro |
| Namn | Rutkod |
| Beskrivning | Rutans ID-kod enligt nationell praxis (löpande numrering). |
| Kod | vuosi |
| Namn | Rutdatabasens publiceringsår |
| Beskrivning | Året motsvarar Rutdatabasens publiceringsår. Statistikåret för variablerna har angetts både i den allmänna beskrivningen av uppgiftskategorin och efter namnet på varje variabel. |

3.2 Invånarstruktur (HE)

Population

Med invånare avses befolkning som är stadigvarande bosatt inom området. Samtliga personer som enligt befolkningsdatasystemet hade sin lagenliga hemvist i Finland vid årsskiftet (den 31 december) hör till den i landet bosatta befolkningen, oberoende av medborgarskap. Invånarnas läge fastställs utifrån bostadsbyggnadernas koordinater.

Personer som bor på anstalt får lägesuppgiften utifrån anstaltens koordinater, om de är kända. Personer som bor på anstalt men saknar koordinater, finska medborgare som är tillfälligt bosatta utomlands och personer vilkas läge inte är känt i kommunen utelämnas. Andel personer som saknar koordinater uppgår till cirka en procent av befolkningen.

OBS! Av denna anledning avviker de officiella uppgifterna om antalet invånare från de summauppgifterna i Rutdatabasen.

Variabler

| | |
|-------------|--|
| Kod | he_vakiy |
| Namn | Invånare totalt, 2023 (HE) |
| Beskrivning | Med invånare avses befolkning som är stadigvarande bosatt inom området. Detta är datagruppens talbas. |
| Kod | he_miehet |
| Namn | Män, 2023 (HE) |
| Beskrivning | Män stadigvarande bosatta inom området. |
| Kod | he_naiset |
| Namn | Kvinnor, 2023 (HE) |
| Beskrivning | Kvinnor stadigvarande bosatta inom området. |
| Kod | he_kika |
| Namn | Invånarnas medelålder, 2023 (HE) |
| Beskrivning | Invånarnas medelålder är medeltalet för invånarnas ålder per område. Vid beräkning av medeltalet har ett halvt år lagts till på varje invånarens ålder, varefter ålderssumman har dividerats med antalet invånare. |
| Kod | he_0_2 |
| Namn | 0–2 år, 2023 (HE) |
| Beskrivning | 0–2-åriga personer stadigvarande bosatta inom området. |
| Kod | he_3_6 |
| Namn | 3–6 år, 2023 (HE) |
| Beskrivning | 3–6-åriga personer stadigvarande bosatta inom området. |
| Kod | he_7_12 |
| Namn | 7–12 år, 2023 (HE) |
| Beskrivning | 7–12-åriga personer stadigvarande bosatta inom området. |
| Kod | he_13_15 |
| Namn | 13–15 år, 2023 (HE) |
| Beskrivning | 13–15-åriga personer stadigvarande bosatta inom området. |
| Kod | he_16_17 |
| Namn | 16–17 år, 2023 (HE) |
| Beskrivning | 16–17-åriga personer stadigvarande bosatta inom området. |
| Kod | he_18_19 |
| Namn | 18–19 år, 2023 (HE) |
| Beskrivning | 18–19-åriga personer stadigvarande bosatta inom området. |
| Kod | he_20_24 |
| Namn | 20–24 år, 2023 (HE) |
| Beskrivning | 22–24-åriga personer stadigvarande bosatta inom området. |
| Kod | he_25_29 |
| Namn | 25–29 år, 2023 (HE) |
| Beskrivning | 25–29-åriga personer stadigvarande bosatta inom området. |

| | |
|-------------|--|
| Kod | he_30_34 |
| Namn | 30–34 år, 2023 (HE) |
| Beskrivning | 30–34-åriga personer stadigvarande bosatta inom området. |
| Kod | he_35_39 |
| Namn | 35–39 år, 2023 (HE) |
| Beskrivning | 35–39-åriga personer stadigvarande bosatta inom området. |
| Kod | he_40_44 |
| Namn | 40–44 år, 2023 (HE) |
| Beskrivning | 40–44-åriga personer stadigvarande bosatta inom området. |
| Kod | he_45_49 |
| Namn | 45–49 år, 2023 (HE) |
| Beskrivning | 45–49-åriga personer stadigvarande bosatta inom området. |
| Kod | he_50_54 |
| Namn | 50–54 år, 2023 (HE) |
| Beskrivning | 50–54-åriga personer stadigvarande bosatta inom området. |
| Kod | he_55_59 |
| Namn | 55–59 år, 2023 (HE) |
| Beskrivning | 55–59-åriga personer stadigvarande bosatta inom området. |
| Kod | he_60_64 |
| Namn | 60–64 år, 2023 (HE) |
| Beskrivning | 60–64-åriga personer stadigvarande bosatta inom området. |
| Kod | he_65_69 |
| Namn | 65–69 år, 2023 (HE) |
| Beskrivning | 65–69-åriga personer stadigvarande bosatta inom området. |
| Kod | he_70_74 |
| Namn | 70–74 år, 2023 (HE) |
| Beskrivning | 70–74-åriga personer stadigvarande bosatta inom området. |
| Kod | he_75_79 |
| Namn | 75–79 år, 2023 (HE) |
| Beskrivning | 75–79-åriga personer stadigvarande bosatta inom området. |
| Kod | he_80_84 |
| Namn | 80–84 år, 2023 (HE) |
| Beskrivning | 80–84-åriga personer stadigvarande bosatta inom området. |
| Kod | he_85_ |
| Namn | 85 år fyllda, 2023 (HE) |
| Beskrivning | Över 84-åriga personer stadigvarande bosatta inom området. |

Källa

[Befolkningsstruktur](#), Statistikcentralen.

Statistikår

Uppgifterna i datagruppen är från tidpunkten 31.12.2023.

Dataskydd

Uppgifterna om invånarstrukturen är skyddade, om det finns färre än tre invånare som fyllt 18 år i en ruta. Värdet i skyddade rutor är -1.

3.3 Invånarnas utbildningsnivå (KO)

Population

Uppgifterna om utbildningsstrukturen för personer som är bosatta i området gäller befolkning som fyllt 18 år. För varje person har beaktats endast en utbildning, som är den högsta efter utbildningsnivå. Av examina på samma nivå beaktas den senast avlagda. Om en person har avlagt både studentexamen och yrkesexamen på andra stadiet, fastställs utbildningen utifrån yrkesexamen på andra stadiet.

3.4 Invånarnas disponibla penninginkomster (HR)

Population

Uppgifterna gäller invånare som fyllt 18 år och som bor i området. Inkomstuppgifterna grundar sig på invånarnas disponibla penninginkomster. De disponibla penninginkomsterna bildas genom att man drar av betalda transfereringar från bruttoinkomsterna:

+ löneinkomster
 + företagarinkomster
 + kapitalinkomster
 + erhållna transfereringar
 (=penninginkomster (brutto))
 – betalda transfereringar
 = disponibla penninginkomster.

Betalda transfereringar består i första hand av direkta skatter och socialskyddsavgifter. Till betalda transfereringar räknas även obligatoriska pensions- och arbetslöshetsförsäkringsavgifter. Till betalda skatter har inte räknats kyrkoskatt, frivilliga individuella försäkringspremier eller indirekta skatter.

Variabler

| | |
|-------------|---|
| Kod | hr_tuy |
| Namn | Personer som fyllt 18 år, totalt, 2022 (HR) |
| Beskrivning | Antalet 18 år fyllda invånare i området. Detta är datagruppens talbas. |
| Kod | hr_ktu |
| Namn | Invånarnas medelinkomster, 2022 (HR) |
| Beskrivning | Invånarnas medelinkomster (euro) är medeltalet av årsinkomsterna för alla 18 år fyllda invånare i området. |
| Kod | hr_mtu |
| Namn | Invånarnas medianinkomster, 2022 (HR) |
| Beskrivning | Invånarnas medianinkomster (euro) är den mittersta observationen i en rangordning av invånarna som fyllt 18 år efter disponibla penninginkomstens storlek. På vardera sidan om den mittersta invånaren finns lika många invånare. |
| Kod | hr_pi_tul |
| Namn | Invånare i den lägsta inkomstklassen, 2022 (HR) |
| Beskrivning | Invånare som tjänar högst 15 118 euro per år (inkomstdecilerna 1–2). Deciler bildas genom att placera invånarna i rangordning på basis av inkomsterna och dela upp dem i tio grupper med lika många invånare var. |
| Kod | hr_ke_tul |
| Namn | Invånare i medelinkomstklassen, 2022 (HR) |
| Beskrivning | Invånare som tjänar 15 118–35 973 euro per år (inkomstdecilerna 3–8). Inkomstklasserna grundar sig på deciler. Deciler bildas genom att placera invånarna i rangordning på basis av inkomsterna och dela upp dem i tio grupper med lika många invånare var. |
| Kod | hr_hy_tul |
| Namn | Invånare i den högsta inkomstklassen, 2022 (HR) |
| Beskrivning | Invånare som tjänar över 35 973 euro per år (inkomstdecilerna 9–10). Deciler bildas genom att placera invånarna i rangordning på basis av inkomsterna och dela upp dem i tio grupper med lika många invånare var. |
| Kod | hr_ovy |
| Namn | Invånarnas ackumulerade köpkraft, 2022 (HR) |
| Beskrivning | Invånarnas ackumulerade köpkraft (euro) är utfallet av disponibla penninginkomster. |

Källa

[Inkomstfördelningsstatistik](#), Statistikcentralen.

Statistikår

Uppgifterna i datagruppen är från tidpunkten 31.12.2022.

Dataskydd

Invånarnas inkomstuppgifter är skyddade om det finns färre än 10 invånare som fyllt 18 år i rutan. Värdet i skyddade rutor är -1.

3.5 Hushållens storlek och livsfas (TE)

Population

Ett hushåll bildas av alla de personer som stadigvarande bor i samma bostadslägenhet. Den statistiska definitionen av hushåll är bostadshushåll. Ett bostadshushåll kan bestå av en eller flera familjer samt av personer som inte tillhör familjer.

I bostadshushåll ingår inte personer som enligt befolkningsdatasystemet stadigvarande bor på anstalt eller utomlands, personer som är bostadslösa och personer med okänd vistelseort. Bostadshushåll kan inte heller bildas av personer som bor i byggnader som har klassificerats som internat och vars bostäder inte uppfyller definitionen på en bostadslägenhet.

OBS! Vid tolkningen av uppgifterna ska man beakta att de olika kategorierna är delvis överlappande.

Variabler

| | |
|-------------|---|
| Kod | te_taly |
| Namn | Hushåll totalt, 2023 (TE) |
| Beskrivning | Hushåll, totalt. Detta är datagruppens talbas. |
| Kod | te_takk |
| Namn | Hushållens medelstorlek, 2023 (TE) |
| Beskrivning | Hushållens medelstorlek är den sammanräknade storleken på hushållen i området dividerad med antalet bostadshushåll. |
| Kod | te_as_valj |
| Namn | Boenderymlighet, 2023 (TE) |
| Beskrivning | Boenderymlighet (m ²) är den medelyta som erhålls då den totala ytan av hushållens bostadslägenheter divideras med antalet boende. |
| Kod | te_yks |
| Namn | Ensamstående, 2023 (TE) |
| Beskrivning | Hushåll bestående av en person oberoende av ålder. |
| Kod | te_nuor |
| Namn | Unga ensamstående, 2023 (TE) |
| Beskrivning | Unga ensamstående är under 35 år. |
| Kod | te_eil_np |
| Namn | Barnlösa unga par, 2023 (TE) |
| Beskrivning | Båda parterna av barnlösa unga par är under 35 år. |
| Kod | te_laps |
| Namn | Barnhushåll, 2023 (TE) |
| Beskrivning | Som barnhushåll räknas hushåll där minst ett barn är 0–17 år. Även ensamstående eller med andra minderåriga samboende under 18 åriga barn samt pensionärshushåll med minderåriga barn är inkluderade in den här variabeln. |
| Kod | te_plap |
| Namn | Småbarnshushåll, 2023 (TE) |
| Beskrivning | Hushåll med små barn (barn under 3 år) är hushåll med minst ett barn som är under tre år. Obs! Ett hushåll med barn i olika ålder kan samtidigt tillhöra flera klasser. Om det finns flera barn i samma ålder i hushållet, räknas det som barnhushåll endast en gång. |

| | |
|-------------|--|
| Kod | te_aklap |
| Namn | Hushåll med barn under skolåldern, 2023 (TE) |
| Beskrivning | Hushåll med barn under skolåldern (barn under 7 år) är hushåll med minst ett barn som är under sju år. Obs! Ett hushåll med barn i olika ålder kan samtidigt tillhöra flera klasser. Om det finns flera barn i samma ålder i hushållet, räknas det som barnhushåll endast en gång. |
| Kod | te_klap |
| Namn | Hushåll med barn i skolåldern, 2023 (TE) |
| Beskrivning | Hushåll med barn i skolåldern (barn i åldern 7–12 år) är hushåll med minst ett barn mellan 7 och 12 år. Obs! Ett hushåll med barn i olika ålder kan samtidigt tillhöra flera klasser. Om det finns flera barn i samma ålder i hushållet, räknas det som barnhushåll endast en gång. |
| Kod | te_teini |
| Namn | Hushåll med barn i tonåren, 2023 (TE) |
| Beskrivning | Hushåll med barn i tonåren (barn i åldern 13–17 år) är hushåll med minst ett barn mellan 13 och 17 år. Även ensamstående eller med andra minderåriga samboende under 18 åriga barn är inkluderade i den här variabeln. Obs! Ett hushåll med barn i olika ålder kan samtidigt tillhöra flera klasser. Om det finns flera barn i samma ålder i hushållet, räknas det som barnhushåll endast en gång. |
| Kod | te_yhlap |
| Namn i | Barnhushåll med en vuxen, 2023 (TE) |
| Beskrivning | Barnhushåll med en vuxen är hushåll med en vuxen och minst ett barn mellan 0 och 18 år. Ifall det bor andra personer utanför familjen i hushållet, tillhör inte hushållet den här klassen. |
| Kod | te_aik |
| Namn | Vuxenhushåll, 2023 (TE) |
| Beskrivning | I vuxenhushåll är alla medlemmar minst 18 och högst 64 år. |
| Kod | te_elak |
| Namn | Pensionärshushåll, 2023 (TE) |
| Beskrivning | I pensionärshushåll är minst en av hushållets medlemmar minst 65 år. Ett pensionärshushåll kan också vara ett barnhushåll. |
| Kod | te_omis_as |
| Namn | Hushåll som bor i ägarbostäder, 2023 (TE) |
| Beskrivning | Hushåll som bor i ägarbostäder är hushåll, vilkas bostäder till sin upplåtelseform är ägarbostäder. Ägarbostäder omfattar både bostäder som baserar sig på ägande av fastighet och ägande av bostadsaktier. |
| Kod | te_vuok_as |
| Namn | Hushåll som bor i hyresbostäder eller bostadsrättsbostäder, 2023 (TE) |
| Beskrivning | Hushåll i hyresbostäder eller bostadsrättsbostäder är hushåll vilkas bostäder till sin upplåtelseform är hyres-, arava-, räntestödshyres- eller bostadsrättsbostäder. |
| Kod | te_mu_u_as |
| Namn | Hushåll som bor i övriga bostäder, 2023 (TE) |
| Beskrivning | Hushåll som bor i övriga bostäder är hushåll, vilkas bostäder till sin upplåtelseform är annan (t.ex. sytning, släktskap) eller okänd. |

Källa

[Bostäder och boendeförhållanden](#), Statistikcentralen.

Statistikår

Uppgifterna i datagruppen är från tidpunkten 31.12.2023.

Dataskydd

Uppgifter om hushållens livsfas är skyddade om det finns färre än 10 hushåll i rutan. Värdet i skyddade rutor är -1.

3.6 Hushållens disponibla penninginkomster (TR)

Population

Uppgifterna gäller hushåll. Ett hushåll bildas av alla de personer som stadigvarande bor i samma bostadslägenhet. Den statistiska definitionen av hushåll är bostadshushåll. Ett bostadshushåll kan bestå av en eller flera familjer samt av personer som inte tillhör familjer.

Inkomstuppgifterna grundar sig på invånarnas disponibla penninginkomster. De disponibla penninginkomsterna bildas genom att man drar av betalda transfereringar från bruttoinkomsterna:

+ löneinkomster
 + företagarinkomster
 + kapitalinkomster
 + erhållna transfereringar
 (=penninginkomster (brutto))
 – betalda transfereringar
 = disponibla penninginkomster.

Betalda transfereringar består i första hand av direkta skatter och socialskyddsavgifter. Till betalda transfereringar räknas även obligatoriska pensions- och arbetslöshetsförsäkringsavgifter. Till betalda skatter har inte räknats kyrkoskatt, frivilliga individuella försäkringspremier eller indirekta skatter.

Variabler

Kod **tr_kuty**
 Namn Hushåll, totalt, 2022 (TR)
 Beskrivning Hushåll, totalt anger antalet hushåll i området. Detta är datagruppens talbas.

Kod **tr_ktu**
 Namn Hushållens medelinkomster, 2022 (TR)
 Beskrivning Hushållens medelinkomster (euro) är medeltalet på hushållens årsinkomster (disponibla penninginkomster).

Kod **tr_mtu**
 Namn Hushållens medianinkomster, 2022 (TR)
 Beskrivning Hushållens medianinkomster (euro) är den mittersta observationen i en rangordning av hushållen efter den disponibla penninginkomstens storlek. På vardera sidan om det mittersta hushållet finns lika många hushåll.

Kod **tr_pi_tul**
 Namn Hushåll i den lägsta inkomstklassen, 2022 (TR)
 Beskrivning Hushåll som tjänar högst 19 058 euro per år per konsumtionsenhet (inkomstdecilerna 1–2). Decilerna bildas genom att alla personer som hör till bostadsbefolkningen rangordnas enligt hushållens ekvivalerade disponibla inkomster och dessa delas sedan i tio delar som alla innehåller lika många fall.

Ekvivalent inkomst är ett inkomstbegrepp som används för att göra olika hushållstypers inkomster jämförbara genom att beakta samkonsumtionsfördelar. Ekvivalent inkomst = hushållets inkomst fördelad på antalet konsumtionsenheter i hushållet. I inkomstfördelningsstatistiken har man sedan 2002 i enlighet med Eurostats rekommendation använt s.k. justerade OECD:s s.k. justerade konsumtionsenhetsskala, enligt vilken

- den första fullvuxna hushållsmedlemmen får vikten 1
- övriga personer över 13 år får vikten 0,5
- barn får vikten 0,3 (som barn definieras alla i åldern 0–13 år).

Viktningen bygger på antagandet att inkomsterna fördelas mellan hushållets medlemmar i proportion till varje medlems konsumtionsbehov.

Kod **tr_ke_tul**
 Namn Hushåll i medelinkomstklassen, 2022 (TR)

| | |
|-------------|--|
| Beskrivning | <p>Hushåll som tjänar 19 058–40 273 euro per år per konsumtionsenhet (inkomstdecilerna 3–8). Inkomstklasserna grundar sig på deciler. Decilerna bildas genom att alla personer som hör till bostadsbefolkningen rangordnas enligt hushållens ekvivalerade disponibla inkomster och dessa delas sedan i tio delar som alla innehåller lika många fall.</p> <p>Ekvivalent inkomst är ett inkomstbegrepp som används för att göra olika hushållstypers inkomster jämförbara genom att beakta samkonsumtionsfördelar. Ekvivalent inkomst = hushållets inkomst fördelad på antalet konsumtionsenheter i hushållet. I inkomstfördelningsstatistiken har man sedan 2002 i enlighet med Eurostats rekommendation använt s.k. justerade OECD:s konsumtionsenhetsskala, enligt vilken</p> <ul style="list-style-type: none"> – den första fullvuxna hushållsmedlemmen får vikten 1 – övriga personer över 13 år får vikten 0,5 – barn får vikten 0,3 (som barn definieras alla i åldern 0–13 år). <p>Viktningen bygger på antagandet att inkomsterna fördelas mellan hushållets medlemmar i proportion till varje medlems konsumtionsbehov.</p> |
| Kod | tr_hy_tul |
| Namn | Hushåll i den högsta inkomstklassen, 2022 (TR) |
| Beskrivning | <p>Hushåll som tjänar över 40 273 euro per år per konsumtionsenhet (inkomstdecilerna 9–10). Decilerna bildas genom att alla personer som hör till bostadsbefolkningen rangordnas enligt hushållens ekvivalerade disponibla inkomster och dessa delas sedan i tio delar som alla innehåller lika många fall.</p> <p>Ekvivalent inkomst är ett inkomstbegrepp som används för att göra olika hushållstypers inkomster jämförbara genom att beakta samkonsumtionsfördelar. Ekvivalent inkomst = hushållets inkomst fördelad på antalet konsumtionsenheter i hushållet. I inkomstfördelningsstatistiken har man sedan 2002 i enlighet med Eurostats rekommendation använt s.k. justerade OECD:s konsumtionsenhetsskala, enligt vilken</p> <ul style="list-style-type: none"> – den första fullvuxna hushållsmedlemmen får vikten 1 – övriga personer över 13 år får vikten 0,5 – barn får vikten 0,3 (som barn definieras alla i åldern 0–13 år). <p>Viktningen bygger på antagandet att inkomsterna fördelas mellan hushållets medlemmar i proportion till varje medlems konsumtionsbehov.</p> |
| Kod | tr_ovy |
| Namn | Hushållens ackumulerade köpkraft, 2022 (TR) |
| Beskrivning | Hushållens ackumulerade köpkraft (euro) är utfallet av disponibla penninginkomster. |

Källa

[Inkomstfördelningsstatistik](#), Statistikcentralen.

Statistikår

Uppgifterna i datagruppen är från tidpunkten 31.12.2022.

Dataskydd

Hushållens inkomstuppgifter är skyddade om det finns färre än 10 hushåll i rutan. Värdet i skyddade rutor är -1.

3.7 Byggnader och bostäder (RA)

Population

Statistikcentralen får uppgifterna om byggnader och fritidshus (sommarstugor) i huvudsak från Befolkningsregistercentralens befolkningsdatasystem, till vilket kommunernas byggnadstillsynsmyndigheter meddelar de uppgifter om byggnader och bostäder som kräver byggnadslov.

Statistikcentralens byggnadsbestånd omfattar inte tak av lätt konstruktion och kiosker, byggnader som används uteslutande för lantbruksproduktion eller bostadsbyggnadernas bastu- och ekonomibygnader. Byggnadsbeståndet omfattar inte heller fritidshus, utan

dessa tillhör fritidshusbeståndet. Byggnads- och fritidshusbestånden innehåller inte samma byggnader eftersom en enskild byggnad upptas antingen i byggnadsbeståndet eller i fritidshusbeståndet. Permanent bebodda fritidshus ingår i bostadsbeståndet och därigenom även i byggnadsbeståndet, men inte i fritidshusbeståndet.

I statistiken över byggnader och bostäder har den förnyade [byggnadsklassificeringen 2018](#) tagits i bruk. Detta har följande inverkan på Rutdatabasens variabler fr.o.m. Rutdatabasen 2021:

- Fritidshusbeståndet omfattar inte mera småhus som har meddelats att vara i fritidsbruk. I den nya klassificeringen är dessa en del av det vanliga byggnadsbeståndet. Däremot inkluderar statistiken semesterstugor som hyrs ut. Dessa tillhörde tidigare klassen Byggnader för inkvarteringsanläggningar.
- I den nya klassificeringen tillhör Kollektivbostadsbyggnader och Bostadsbyggnader för speciella grupper klassen Bostadsbyggnader. Dessa tillhörde tidigare klassen Affärsbyggnader.
- Klassen Övriga fristående småhus i den gamla byggnadsklassificeringen från år 1994 fördelas i den nya klassificeringen mellan klasserna Småhus och Flervåningshus då mindre flervåningsbostadshus flyttats till klassen Flervåningshus.
- Variabeln ”Bostäder” (ra_asunn) innehåller numera alla bostäder oberoende av byggnadens användningssyfte. Tidigare har variabeln enbart innehållit bostäder i bostadsbyggnader.

Variabler

| | |
|-------------|--|
| Kod | ra_ke |
| Namn | Fritidshus totalt, 2023 (RA) |
| Beskrivning | Som fritidshus räknas alla byggnader, vars användningsändamål på årets sista dag är fritidsbostad. Antalet anger byggnader som fungerar som privatbostad eller kan hyras som tillfällig bostad. |
| Kod | ra_raky |
| Namn | Byggnader totalt, 2023 (RA) |
| Beskrivning | Antalet byggnader totalt. Byggnader totalt anger antalet byggnader som ingår i byggnadsbeståndet per område. Fritidshus ingår inte i byggnadsbeståndet. Detta är talbasen för byggnadsdata (exkl. fritidshus). |
| Kod | ra_muut |
| Namn | Övriga byggnader totalt, 2023 (RA) |
| Beskrivning | Övriga byggnader anger antalet byggnader i området, vars ändamål är något annat än boende, t.ex. affärs-, kontors- eller lagerbyggnader. |
| Kod | ra_asrak |
| Namn | Bostadsbyggnader totalt, 2023 (RA) |
| Beskrivning | Antalet bostadsbyggnader anger antalet byggnader per region vars användningssyfte är boende. |
| Kod | ra_asunn |
| Namn | Bostäder, 2023 (RA) |
| Beskrivning | Bostäder anger antalet bostäder i bostadsbyggnader och andra byggnader per område. Med bostad, dvs. bostadslägenhet avses en helhet som är avsedd för åretruntboende och som består av ett eller flera bostadsrum och som är utrustad med kök, kokvrå eller kokutrymme. En bostad bör ha en lägenhetsyta på minst 7 m ² . Detta är talbasen för bostadsuppgifterna. |
| Kod | ra_as_kpa |
| Namn | Bostädernas medelyta, 2023 (RA) |
| Beskrivning | Bostädernas medelyta (m ²) erhålls då bostadslägenheternas sammanlagda yta divideras med det totala antalet bostäder. |
| Kod | ra_pt_as |
| Namn | Småhusbostäder, 2023 (RA) |

| | |
|-------------|--|
| Beskrivning | Småhusbostäder är bostäder som beroende på hustyp är fristående småhus (bostadshus och parhus) eller rad- eller kedjehus (med minst tre sammankopplade småhus). |
| Kod | ra_kt_as |
| Namn | Bostäder i våningshus, 2023 (RA) |
| Beskrivning | Bostäder i våningshus är bostäder som ligger i flervåningshus avsedda för boende. I denna grupp ingår hus med minst tre bostäder av vilka åtminstone två är ovanpå varandra. |
| Kod | ra_muu_as |
| Namn | Övriga bostäder, 2023 (RA) |
| Beskrivning | Övriga bostäder är bostäder i Kollektivbostadsbyggnader och Bostadsbyggnader för speciella grupper eller bostäder i byggnader med annat användningssyfte (som. t.ex. affärsbyggnader). |

Källa

[Byggnader och fritidshus](#), Statistikcentralen.

Statistikår

Uppgifterna i datagruppen är från tidpunkten 31.12.2023.

Dataskydd

Uppgifterna om bostäder är skyddade om det finns endast en byggnad, en bostadsbyggnad eller färre än tre bostäder i rutan. De skyddade fälten har värdet -1. Uppgifter om fritidshus visas oskyddade.

3.8 Arbetsplatser efter näringsgren (TP)

Population

Antalet personer som arbetar i ett visst område kan användas för att beskriva antalet arbetsplatser i detta område. Varje sysselsatt person antas då bilda en arbetsplats. På detta sätt bildar även en deltidsanställd person kalkylmässigt en arbetsplats. Om arbetet exempelvis till följd av moderskapsledighet utförs av en vikarie, kan det således uppstå två arbetsplatser. Anställningarna kan också vara tillfälliga och kortvariga.

Personens näringsgren (bransch) fastställs utgående från arbetsplatsens näringsgren. Alla som arbetar på samma arbetsplats får samma näringsgrenskod oavsett yrke. Uppgiften om näringsgren baserar sig på uppgifter i Statistikcentralens företags- och arbetsställeregister.

OBS! Brister i källdata kan göra uppgifterna om antalet arbetsplatser missvisande. Exempelvis arbetsplatsen för en person som är anställd i ett företag med flera verksamhetsställen kopplas i brist på exakta uppgifter till företagets huvudsakliga verksamhetsställe.

Personer som inte har koordinater för sin arbetsplats saknas i Rutdatabasen. Andel arbetsplatser som saknar koordinater uppgår till cirka sju procent av alla arbetsplatser. Till exempel klasserna N (Uthyrning, fastighetsservice, resetjänster och andra stödtjänster) och T (Förvärvsarbete i hushåll; hushållens produktion av diverse varor och tjänster för eget bruk) är sådana näringsgrenar för vilka det är svårt att härleda exakta koordinater för arbetsplatserna.

Variabler

| | |
|-------------|---|
| Kod | tp_tyopy |
| Namn | Arbetsplatser totalt, 2022 (TP) |
| Beskrivning | Arbetsplatser totalt är antalet personer som arbetar i ett bestämt område. Varje sysselsatt person bildar då en arbetsplats. I siffran ingår även deltidsanställda. Detta är datagruppens talbas. |
| Kod | tp_alku_a |
| Namn | Arbetsplatser inom primärproduktion, 2022 (TP) |
| Beskrivning | Primärproduktionen innefattar A Jordbruk, skogsbruk och fiske. |
| Kod | tp_jalo_bf |
| Namn | Arbetsplatser inom förädling, 2022 (TP) |
| Beskrivning | Förädlingen omfattar: B Utvinning av mineral C Tillverkning D Försörjning av el, gas, värme och kyla E Vattenförsörjning; avloppsrening, avfallshantering och sanering F Byggnadsverksamhet |
| Kod | tp_palv_gu |
| Namn | Arbetsplatser inom tjänster, 2022 (TP) |
| Beskrivning | Tjänster omfattar: G Handel; reparation av motorfordon och motorcyklar H Transport och magasinering I Hotell- och restaurangverksamhet J Informations- och kommunikationsverksamhet K Finans- och försäkringsverksamhet L Fastighetsverksamhet M Verksamhet inom juridik, ekonomi, vetenskap och teknik N Uthyrning, fastighetsservice, resetjänster och andra stödtjänster O Offentlig förvaltning och försvar; obligatorisk socialförsäkring P Utbildning Q Vård och omsorg; sociala tjänster R Kultur, nöje och fritid S Annan serviceverksamhet T Förvärvsarbete i hushåll; hushållens produktion av diverse varor och tjänster för eget bruk U Verksamhet vid internationella organisationer, utländska ambassader o.d. |
| Kod | tp_a_maat |
| Namn | A Jordbruk, skogsbruk och fiske, 2022 (TP) |
| Beskrivning | En detaljerad beskrivning av innehållet i varje näringsgren finns i publikationen Näringsgrensindelningen TOL 2008. Statistikcentralen 2008, Handböcker 4. https://www.stat.fi/sv/luokitukset/toimiala/ . |
| Kod | tp_b_kaiv |
| Namn | B Utvinning av mineral, 2022 (TP) |
| Beskrivning | En detaljerad beskrivning av innehållet i varje näringsgren finns i publikationen Näringsgrensindelningen TOL 2008. Statistikcentralen 2008, Handböcker 4. https://www.stat.fi/sv/luokitukset/toimiala/ . |
| Kod | tp_c_teol |
| Namn | C Tillverkning, 2022 (TP) |
| Beskrivning | En detaljerad beskrivning av innehållet i varje näringsgren finns i publikationen Näringsgrensindelningen TOL 2008. Statistikcentralen 2008, Handböcker 4. https://www.stat.fi/sv/luokitukset/toimiala/ . |
| Kod | tp_d_ener |
| Namn | D Försörjning av el, gas, värme och kyla, 2022 (TP) |
| Beskrivning | En detaljerad beskrivning av innehållet i varje näringsgren finns i publikationen Näringsgrensindelningen TOL 2008. Statistikcentralen 2008, Handböcker 4. https://www.stat.fi/sv/luokitukset/toimiala/ . |
| Kod | tp_e_vesi |
| Namn | E Vattenförsörjning; avloppsrening, avfallshantering och sanering, 2022 (TP) |
| Beskrivning | En detaljerad beskrivning av innehållet i varje näringsgren finns i publikationen Näringsgrensindelningen TOL 2008. Statistikcentralen 2008, Handböcker 4. https://www.stat.fi/sv/luokitukset/toimiala/ . |

| | |
|-------------|---|
| Kod | tp_f_rake |
| Namn | F Byggverksamhet, 2022 (TP) |
| Beskrivning | En detaljerad beskrivning av innehållet i varje näringsgren finns i publikationen Näringsgrensindelningen TOL 2008. Statistikcentralen 2008, Handböcker 4. https://www.stat.fi/sv/luokitukset/toimiala/ . |
| Kod | tp_g_kaup |
| Namn | G Handel; reparation av motorfordon och motorcyklar, 2022 (TP) |
| Beskrivning | En detaljerad beskrivning av innehållet i varje näringsgren finns i publikationen Näringsgrensindelningen TOL 2008. Statistikcentralen 2008, Handböcker 4. https://www.stat.fi/sv/luokitukset/toimiala/ . |
| Kod | tp_h_kulj |
| Namn | H Transport och magasinering, 2022 (TP) |
| Beskrivning | En detaljerad beskrivning av innehållet i varje näringsgren finns i publikationen Näringsgrensindelningen TOL 2008. Statistikcentralen 2008, Handböcker 4. https://www.stat.fi/sv/luokitukset/toimiala/ . |
| Kod | tp_i_majo |
| Namn | I Hotell- och restaurangverksamhet, 2022 (TP) |
| Beskrivning | En detaljerad beskrivning av innehållet i varje näringsgren finns i publikationen Näringsgrensindelningen TOL 2008. Statistikcentralen 2008, Handböcker 4. https://www.stat.fi/sv/luokitukset/toimiala/ . |
| Kod | tp_j_info |
| Namn | J Informations- och kommunikationsverksamhet, 2022 (TP) |
| Beskrivning | En detaljerad beskrivning av innehållet i varje näringsgren finns i publikationen Näringsgrensindelningen TOL 2008. Statistikcentralen 2008, Handböcker 4. https://www.stat.fi/sv/luokitukset/toimiala/ . |
| Kod | tp_k_raho |
| Namn | K Finans- och försäkringsverksamhet, 2022 (TP) |
| Beskrivning | En detaljerad beskrivning av innehållet i varje näringsgren finns i publikationen Näringsgrensindelningen TOL 2008. Statistikcentralen 2008, Handböcker 4. https://www.stat.fi/sv/luokitukset/toimiala/ . |
| Kod | tp_l_kiin |
| Namn | L Fastighetsverksamhet, 2022 (TP) |
| Beskrivning | En detaljerad beskrivning av innehållet i varje näringsgren finns i publikationen Näringsgrensindelningen TOL 2008. Statistikcentralen 2008, Handböcker 4. https://www.stat.fi/sv/luokitukset/toimiala/ . |
| Kod | tp_m_erik |
| Namn | M Verksamhet inom juridik, ekonomi, vetenskap och teknik, 2022 (TP) |
| Beskrivning | En detaljerad beskrivning av innehållet i varje näringsgren finns i publikationen Näringsgrensindelningen TOL 2008. Statistikcentralen 2008, Handböcker 4. https://www.stat.fi/sv/luokitukset/toimiala/ . |
| Kod | tp_n_hall |
| Namn | N Uthyrning, fastighetsservice, resetjänster och andra stödtjänster, 2022 (TP) |
| Beskrivning | En detaljerad beskrivning av innehållet i varje näringsgren finns i publikationen Näringsgrensindelningen TOL 2008. Statistikcentralen 2008, Handböcker 4. https://www.stat.fi/sv/luokitukset/toimiala/ . |
| Kod | tp_o_julk |
| Namn | O Offentlig förvaltning och försvar; obligatorisk socialförsäkring, 2022 (TP) |
| Beskrivning | En detaljerad beskrivning av innehållet i varje näringsgren finns i publikationen Näringsgrensindelningen TOL 2008. Statistikcentralen 2008, Handböcker 4. https://www.stat.fi/sv/luokitukset/toimiala/ . |
| Kod | tp_p_koul |
| Namn | P Utbildning, 2022 (TP) |
| Beskrivning | En detaljerad beskrivning av innehållet i varje näringsgren finns i publikationen Näringsgrensindelningen TOL 2008. Statistikcentralen 2008, Handböcker 4. https://www.stat.fi/sv/luokitukset/toimiala/ . |
| Kod | tp_q_terv |
| Namn | Q Vård och omsorg; sociala tjänster, 2022 (TP) |
| Beskrivning | En detaljerad beskrivning av innehållet i varje näringsgren finns i publikationen Näringsgrensindelningen TOL 2008. Statistikcentralen 2008, Handböcker 4. https://www.stat.fi/sv/luokitukset/toimiala/ . |

| | |
|-------------|---|
| Kod | tp_r_taid |
| Namn | R Kultur, nöje och fritid, 2022 (TP) |
| Beskrivning | En detaljerad beskrivning av innehållet i varje näringsgren finns i publikationen Näringsgrensindelningen TOL 2008. Statistikcentralen 2008, Handböcker 4. https://www.stat.fi/sv/luokitukset/toimiala/ . |
| Kod | tp_s_muup |
| Namn | S Annan serviceverksamhet, 2022 (TP) |
| Beskrivning | En detaljerad beskrivning av innehållet i varje näringsgren finns i publikationen Näringsgrensindelningen TOL 2008. Statistikcentralen 2008, Handböcker 4. https://www.stat.fi/sv/luokitukset/toimiala/ . |
| Kod | tp_t_koti |
| Namn | T Förvärvsarbete i hushåll; hushållens produktion av diverse varor och tjänster för eget bruk, 2022 (TP) |
| Beskrivning | En detaljerad beskrivning av innehållet i varje näringsgren finns i publikationen Näringsgrensindelningen TOL 2008. Statistikcentralen 2008, Handböcker 4. https://www.stat.fi/sv/luokitukset/toimiala/ . |
| Kod | tp_u_kans |
| Namn | U Verksamhet vid internationella organisationer, utländska ambassader o.d., 2022 (TP) |
| Beskrivning | En detaljerad beskrivning av innehållet i varje näringsgren finns i publikationen Näringsgrensindelningen TOL 2008. Statistikcentralen 2008, Handböcker 4. https://www.stat.fi/sv/luokitukset/toimiala/ . |
| Kod | tp_x_tunt |
| Namn | X Näringsgren okänd, 2022 (TP) |
| Beskrivning | En detaljerad beskrivning av innehållet i varje näringsgren finns i publikationen Näringsgrensindelningen TOL 2008. Statistikcentralen 2008, Handböcker 4. https://www.stat.fi/sv/luokitukset/toimiala/ . |

Källa

[Syssetsättning](#), Statistikcentralen.

Statistikår

Uppgifterna i datagruppen är från tidpunkten 31.12.2022.

Dataskydd

Uppgifterna om näringsgren är skyddade om det finns färre än tre arbetsplatser i rutan. Värdet i skyddade rutor är -1.

3.9 Invånarnas huvudsakliga verksamhet (PT)**Population**

Med invånare avses befolkning som är stadigvarande bosatt inom området. Samtliga personer som enligt befolkningsdatasystemet hade sin lagenliga hemvist i Finland vid årsskiftet (den 31 december) hör till invånarna, oberoende av medborgarskap. Invånarnas läge fastställs utifrån bostadshusens koordinater.

Personer som bor på anstalt får lägesuppgiften utifrån anstaltens koordinater, om de är kända. Personer som bor på anstalt men saknar koordinater, finska medborgare som är tillfälligt bosatta utomlands och personer vilkas läge inte är känt i kommunen utelämnas. Andel personer som saknar koordinater uppgår till cirka en procent av befolkningen. OBS! Av denna anledning avviker de officiella uppgifterna om antalet invånare från de summauppgifterna i Rutdatabasen.

Datagruppens uppgifter är ett år äldre än uppgifterna i datagruppen ”Invånarstruktur”.

Variabler

| | |
|-------------|---|
| Kod | pt_vakiy |
| Namn | Invånare totalt, 2022 (PT) |
| Beskrivning | Med invånare avses befolkning som är stadigvarande bosatt inom området. Detta är datagruppens talbas. |
| Kod | pt_ika18y |
| Namn | Personer som fyllt 18 år, totalt, 2022 (PT) |
| Beskrivning | Antalet 18 år fyllda invånare i området. Datagruppens övriga variabler har skyddats på basis av den här variabeln. Ifall det finns färre än tio personer, som fyllt 18 år är uppgifterna on huvudsaklig verksamhet skyddade. |
| Kod | pt_tyoll |
| Namn | Sysselsatta, 2022 (PT) |
| Beskrivning | Till den sysselsatta arbetskraften hör alla 18–74-åringar som förvärvsarbetade den sista veckan under året. |
| Kod | pt_tyott |
| Namn | Arbetslösa, 2022 (PT) |
| Beskrivning | Som arbetslös arbetskraft räknas de 16–64-åringar som var arbetslösa den sista arbetsdagen under året. Uppgiften baserar sig på Arbets- och näringsministeriets register över arbetssökande. |
| Kod | pt_0_14 |
| Namn | Barn 0–14 år, 2022 (PT) |
| Beskrivning | 0–14-åringar. |
| Kod | pt_opisk |
| Namn | Studerande, 2022 (PT) |
| Beskrivning | Som studerande räknas personer som fyllt 15 år och som studerar på heltid vid någon läroanstalt och som inte förvärvsarbetar eller är arbetslösa. Uppgiften om studier har samlats in enligt situationen i september. Om en person som studerar förvärvsarbetar den sista veckan under året, räknas denna som sysselsatt. |
| Kod | pt_elakel |
| Namn | Pensionärer, 2022 (PT) |
| Beskrivning | Pensionärer är alla som enligt uppgifter från Folkpensionsanstalten eller Pensionsskyddscentralen lyfter pension (exkl. deltids- och familjepension) eller som har andra pensionsinkomster. Också alla som fyllt 74 år betraktas som pensionärer. Om en person (under 75 år) som lyfter pension samtidigt förvärvsarbetar, räknas denna som sysselsatt. |
| Kod | pt_muut |
| Namn | Övriga, 2022 (PT) |
| Beskrivning | I gruppen Övriga ingår alla övriga personer som är utanför arbetskraften med undantag av barn (0–14 år), studerande och pensionärer. Gruppen Övriga omfattar bl.a. värnpliktiga. |

Källa

[Syssetsättning](#), Statistikcentralen.

Statistikår

Uppgifterna i datagruppen är från tidpunkten 31.12.2022.

Dataskydd

Uppgifterna om huvudsaklig verksamhet är skyddade, om det finns färre än 10 invånare som fyllt 18 år i rutan. Värdet i skyddade fält är -1.

4 Variabelförteckning

| Variabelkod | Variabelnamn |
|-------------|---|
| kunta | Kommun 1.1.2024 |
| euref_x | Rutans x-koordinat i dess nedre vänstra hörn |
| euref_y | Rutans y-koordinat i dess nedre vänstra hörn |
| grid_id | Rutkod enligt Inspire-format |
| id_nro | Rutkod |
| vuosi | Rutdatabasens publiceringsår |
| he_vakiy | Invånare totalt, 2023 (HE) |
| he_miehet | Män, 2023 (HE) |
| he_naiset | Kvinnor, 2023 (HE) |
| he_kika | Invånarnas medelålder, 2023 (HE) |
| he_0_2 | 0-2 år, 2023 (HE) |
| he_3_6 | 3-6 år, 2023 (HE) |
| he_7_12 | 7-12 år, 2023 (HE) |
| he_13_15 | 13-15 år, 2023 (HE) |
| he_16_17 | 16-17 år, 2023 (HE) |
| he_18_19 | 18-19 år, 2023 (HE) |
| he_20_24 | 20-24 år, 2023 (HE) |
| he_25_29 | 25-29 år, 2023 (HE) |
| he_30_34 | 30-34 år, 2023 (HE) |
| he_35_39 | 35-39 år, 2023 (HE) |
| he_40_44 | 40-44 år, 2023 (HE) |
| he_45_49 | 45-49 år, 2023 (HE) |
| he_50_54 | 50-54 år, 2023 (HE) |
| he_55_59 | 55-59 år, 2023 (HE) |
| he_60_64 | 60-64 år, 2023 (HE) |
| he_65_69 | 65-69 år, 2023 (HE) |
| he_70_74 | 70-74 år, 2023 (HE) |
| he_75_79 | 75-79 år, 2023 (HE) |
| he_80_84 | 80-84 år, 2023 (HE) |
| he_85_ | 85 år fyllda, 2023 (HE) |
| ko_ika18y | Personer som fyllt 18 år, totalt, 2023 (KO) |
| ko_perus | Personer som avlagt utbildning på grundnivå, 2023 (KO) |
| ko_koul | Utbildade totalt, 2023 (KO) |
| ko_yliop | Personer som avlagt studentexamen, 2023 (KO) |
| ko_ammatt | Personer som avlagt yrkesexamen, 2023 (KO) |
| ko_al_kork | Personer som avlagt examen på lägsta högre nivå eller lägre högskoleexamen, 2023 (KO) |
| ko_yl_kork | Personer som avlagt högre högskoleexamen, 2023 (KO) |
| hr_tuy | Personer som fyllt 18 år, totalt, 2022 (HR) |
| hr_ktu | Invånarnas medelinkomster, 2022 (HR) |
| hr_mtu | Invånarnas medianinkomster, 2022 (HR) |
| hr_pi_tul | Invånare i den lägsta inkomstklassen, 2022 (HR) |
| hr_ke_tul | Invånare i medelinkomstklassen, 2022 (HR) |
| hr_hy_tul | Invånare i den högsta inkomstklassen, 2022 (HR) |
| hr_ovy | Invånarnas ackumulerade köpkraft, 2022 (HR) |
| te_taly | Hushåll totalt, 2023 (TE) |
| te_takk | Hushållens medelstorlek, 2023 (TE) |
| te_as_valj | Boenderymlighet, 2023 (TE) |
| te_yks | Ensamstående, 2023 (TE) |
| te_nuor | Unga ensamstående, 2023 (TE) |
| te_eil_np | Barnlösa unga par, 2023 (TE) |
| te_laps | Barnhushåll, 2023 (TE) |
| te_plap | Småbarnshushåll, 2023 (TE) |
| te_aklap | Hushåll med barn under skolåldern, 2023 (TE) |
| te_klap | Hushåll med barn i skolåldern, 2023 (TE) |
| te_teini | Hushåll med barn i tonåren, 2023 (TE) |
| te_yhlap | Barnhushåll med en vuxen, 2023 (TE) |
| te_aik | Vuxenhushåll, 2023 (TE) |
| te_elak | Pensionärshushåll, 2023 (TE) |
| te_omis_as | Hushåll som bor i ägarbostäder, 2023 (TE) |
| te_vuok_as | Hushåll som bor i hyresbostäder eller bostadsrättsbostäder, 2023 (TE) |
| te_muu_as | Hushåll som bor i övriga bostäder, 2023 (TE) |
| tr_kuty | Hushåll, totalt, 2022 (TR) |

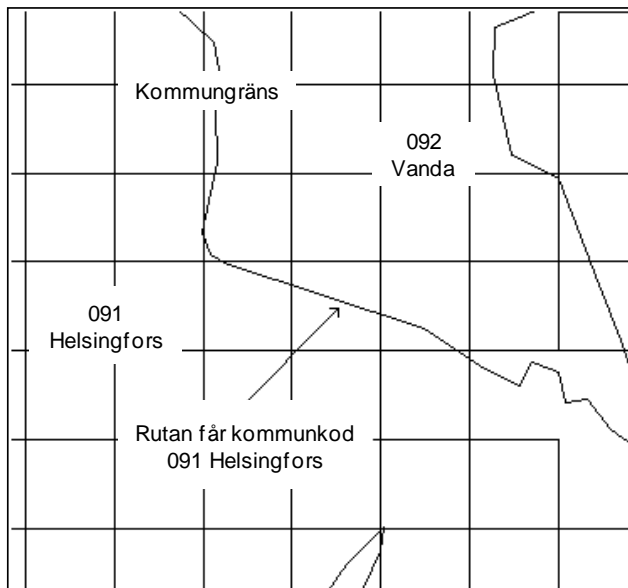
| | |
|------------|---|
| tr_ktu | Hushållens medelinkomster, 2022 (TR) |
| tr_mtu | Hushållens medianinkomster, 2022 (TR) |
| tr_pi_tul | Hushåll i den lägsta inkomstklassen, 2022 (TR) |
| tr_ke_tul | Hushåll i medelinkomstklassen, 2022 (TR) |
| tr_hy_tul | Hushåll i den högsta inkomstklassen, 2022 (TR) |
| tr_ovy | Hushållens ackumulerade köpkraft, 2022 (TR) |
| ra_ke | Fritidshus totalt, 2023 (RA) |
| ra_raky | Byggnader totalt, 2023 (RA) |
| ra_muut | Övriga byggnader totalt, 2023 (RA) |
| ra_asrak | Bostadsbyggnader totalt, 2023 (RA) |
| ra_asunn | Bostäder, 2023 (RA) |
| ra_as_kpa | Bostädernas medelyta, 2023 (RA) |
| ra_pt_as | Småhusbostäder, 2023 (RA) |
| ra_kt_as | Bostäder i våningshus, 2023 (RA) |
| ra_muu_as | Andra bostäder, 2023 (RA) |
| tp_tyopy | Arbetsplatser totalt, 2022 (TP) |
| tp_alku_a | Arbetsplatser inom primärproduktion, 2022 (TP) |
| tp_jalo_bf | Arbetsplatser inom förädling, 2022 (TP) |
| tp_palv_gu | Arbetsplatser inom tjänster, 2022 (TP) |
| tp_a_maat | A Jordbruk, skogsbruk och fiske, 2022 (TP) |
| tp_b_kaiv | B Utvinning av mineral, 2022 (TP) |
| tp_c_teol | C Tillverkning, 2022 (TP) |
| tp_d_ener | D Försörjning av el, gas, värme och kyla, 2022 (TP) |
| tp_e_vesi | E Vattenförsörjning; avloppsrening, avfallshantering och sanering, 2022 (TP) |
| tp_f_rake | F Byggverksamhet, 2022 (TP) |
| tp_g_kaup | G Handel; reparation av motorfordon och motorcyklar, 2022 (TP) |
| tp_h_kulj | H Transport och magasinering, 2022 (TP) |
| tp_i_majo | I Hotell- och restaurangverksamhet, 2022 (TP) |
| tp_j_info | J Informations- och kommunikationsverksamhet, 2022 (TP) |
| tp_k_raho | K Finans- och försäkringsverksamhet, 2022 (TP) |
| tp_l_kiin | L Fastighetsverksamhet, 2022 (TP) |
| tp_m_erik | M Verksamhet inom juridik, ekonomi, vetenskap och teknik, 2022 (TP) |
| tp_n_hall | N Uthyrning, fastighetservice, resetjänster och andra stödtjänster, 2022 (TP) |
| tp_o_julk | O Offentlig förvaltning och försvar; obligatorisk socialförsäkring, 2022 (TP) |
| tp_p_koul | P Utbildning, 2022 (TP) |
| tp_q_terv | Q Vård och omsorg; sociala tjänster, 2022 (TP) |
| tp_r_taid | R Kultur, nöje och fritid, 2022 (TP) |
| tp_s_muup | S Annan serviceverksamhet, 2022 (TP) |
| tp_t_koti | T Förvärsarbete i hushåll; hushållens produktion av diverse varor och tjänster för eget bruk, 2022 (TP) |
| tp_u_kans | U Verksamhet vid internationella organisationer, utländska ambassader o.d., 2022 (TP) |
| tp_x_tunt | X Näringsgren okänd, 2022 (TP) |
| pt_vakiy | Invånare, 2022 (PT) |
| pt_ika18y | Personer som fyllt 18 år, totalt, 2022 (PT) |
| pt_tyoll | Sysselsatta, 2022 (PT) |
| pt_tyott | Arbetslösa, 2022 (PT) |
| pt_0_14 | Barn 0–14 år, 2022 (PT) |
| pt_opisk | Studierande, 2022 (PT) |
| pt_elakel | Pensionärer, 2022 (PT) |
| pt_muut | Övriga, 2022 (PT) |

5 Fastställande av rutans kommunkod

En ruta får beteckningen för den kommun innanför vars gränser rutan finns. Om rutan ligger på en kommungräns, får den koden för den kommun som har den största arealen i rutan. Nedan visas ett exempel där en ruta ligger på två kommuners område.

OBS! De regionspecifika summauppgifterna avviker från de kommunspecifika statistikuppgifterna. Den sammanräknade befolkningmängden för rutorna i en kommun avviker från den officiella befolkningmängden.

Figur 1. Fastställande av rutans kommunkod



6 Regionindelningarna i filen Områdesindelingsnyckel

Med Rutdatabasen levereras områdesindelingsnyckel-filen alueetYY.xlsx (YY anger vilket år klassificeringen gäller). Med hjälp av klassificeringsnyckeln kan man härleda de övriga kommunbaserade områdesindelingsuppgifterna från kommunuppgiften. I klassificeringsnyckeln ingår tio kommunbaserade områdesindelningar.

Kommun

<https://www.stat.fi/sv/luokitukset/kunta/>

Kommunindelningen är den grundläggande indelningen av administrativa områden. Kommunindelningen i Rutdatabasen bygger på läget den 1 januari 2024. Då fanns det 309 kommuner i Finland.

Kommunkoden är en tresiffrig kod som ursprungligen getts av Folkpensionsanstalten (FPA), men som i dagens läge beviljas och uppdateras av Myndigheten för digitalisering och befolkningsdata.

Den kommunindelning som träder i kraft i början av 2025 ingår i områdesindelingsnyckeln.

Ekonomisk region

<https://www.stat.fi/sv/luokitukset/seutukunta/>

Indelningen i ekonomiska regioner infördes år 1994 som en grundindelning i regionutvecklingslagarna (Lag om regional utveckling 1135/93). I den nya lagen om utveckling av regionerna och förvaltning av strukturfondsverksamheten (7/2014) nämns inte längre indelningen i ekonomiska regioner som grund för stödområden. Därför har denna indelning inte längre någon ställning som officiell regional indelning. Kommunernas ömsesidiga samarbete och sysselsättningen har använts som kriterier för bildandet av ekonomiska regioner. Arbets- och näringsministeriet och Statistikcentralen

har kommit överens om att indelningen i ekonomiska regioner kan fortfarande användas som statistisk områdesindelning och Statistikcentralen upprätthåller den tills vidare.

Landskap

<https://www.stat.fi/sv/luokitukset/maakunta/>

Landskapsindelningen baserar sig på en administrativ regional indelning. Statsrådet beslöt om landskapsindelningen våren 1992. Fr.o.m. september 1997 motsvarar landskapens områden områdena för de landskapsförbund som representerar dem. Landskapsförbunden sköter intressebevakningen för kommunerna i sitt område och ansvarar för den regionala utvecklingen inom sitt verksamhetsområde. Genom statsrådets principbeslut (6.2.1997) var landskapsförbundens områdesindelning underlag för statens regionförvaltningsmyndigheters indelning i områden.

Storområde

<https://www.stat.fi/sv/luokitukset/suuralue/>

Landskapen och den statistiska kommungrupperingen är de primära områdesindelningar som används inom statistikväsendet i Finland. I den statistik som levereras till EU: s statistikbyrå Eurostat används för sin del områdesindelningar som baserar sig på den hierarkiska NUTS-indelningen (Nomenclature des unités territoriales Statistiques) på tre nivåer. I Finlands regionala indelning bildar storområdena en regional indelning som motsvarar NUTS 2-nivån. Finland är indelat i fem statistiska storområden.

Regionförvaltningsverk (RFV)

<https://www.stat.fi/sv/luokitukset/avi/>

Regionförvaltningsverkets (RFV) verksamhet främjar den regionala jämlikheten genom att sköta de lagstadgade verkställighets-, styrnings- och tillsynsuppgifterna inom sina områden. Ämbetsverken främjar de grundläggande rättigheterna och rättsskyddet, tillgången på tjänster, miljöskydd, hållbar användning av miljön, intern säkerhet samt en sund och säker livs- och arbetsmiljö i områdena.

Regionförvaltningsverken inledde sin verksamhet den 1 januari 2010 och ersatte samtidigt den tidigare länsindelningen. Det finns sex regionförvaltningsverk i Fastlandsfinland. På Åland sköter statens ämbetsverk på Åland motsvarande uppgifter.

Närings-, trafik- och miljöcentral (NTM-central)

<https://www.stat.fi/sv/luokitukset/ely/>

Närings-, trafik- och miljöcentralerna inledde sin verksamhet 1.1.2010. De består av landskap och landskapssammanslagningar. Centralerna är statliga organ och sköter de f.d. arbets- och näringscentralernas, de regionala miljöcentralernas, vägdistriktens och länsstyrelsernas verkställighets- och utvecklingsuppgifter.

Indelningen i NTM-centraler består av 15 NTM-centraler samt Åland. Officiellt bildar Åland inte en egen NTM-central, men den har tagits med i den här klassificeringen för den regionala täckningens skull.

Välfärdsområde

<https://www.stat.fi/sv/luokitukset/hyvinvointialue/>

Välfärdsområdet är ett offentligrättsligt samfund som är fristående från kommunerna och staten och som inom sitt område ansvarar för ordnandet av befolkningens social- och

hälsovård samt räddningsväsendet. Ansvaret för ordnandet av social- och hälsovården och räddningsväsendet överfördes till välfärdsområdena den 1 januari 2023.

Indelningen i välfärdsområden består av 21 välfärdsområden samt Helsingfors stad och Åland. Helsingfors stad och Åland bildar inga egna välfärdsområden, men de sörjer för ordnandet av social- och hälsovården samt räddningsväsendet inom sina områden.

Valkrets

<https://www.stat.fi/sv/luokitukset/vaalipiiri/>

I statliga val (riksdagsval, europaparlamentsval och presidentval) är landet indelat i valkretsar utgående från landskapsindelningen enligt gällande lagstiftning.

Språklig indelning

<https://www.stat.fi/sv/luokitukset/kielisuhde/>

Genom beslut av statsrådet definieras kommunerna på basis av officiell statistik som finsk- eller svenskspråkiga samt en- eller tvåspråkiga. Statsrådet beslutar om kommunerna ska anses vara finsk- eller svenskspråkiga eller tvåspråkiga. Beslutet gäller för tio år i sänder. Det senaste beslutet gäller åren 2023–2032.

Språklig indelning:

- 0 = Enspråkigt finskspråkig kommun
- 1 = Tvåspråkig kommun med finska som majoritetens språk
- 2 = Enspråkigt svenskspråkig kommun
- 3 = Tvåspråkig kommun med svenska som majoritetens språk

Statistisk kommungruppering

<https://www.stat.fi/sv/luokitukset/kuntaryhmitys/>

Den statistiska kommungrupperingen beskriver urbaniseringsgraden och har varit i bruk sedan år 1989. Klassificeringen har utvecklats vid Statistikcentralen. Den indelar kommunerna på basis av tätortsbefolkningsandelen och den största tätortens invånarantal i urbana kommuner, tätortskommuner och landsbygdskommuner.

Den statistiska kommungrupperingen baserar sig fr.o.m. 2011 på den tätortsavgränsning som görs varje år och de uppgifter om tätortsbefolkning som då erhållits.

Begreppet tätort: En tätort är en förtätning av byggnader med minst 200 invånare. Definitionen av tätort baserar sig på Finlands miljöcentralers (SYKE) definitioner som har gjorts med hjälp av geografisk information, där man använt byggnads- och befolkningsuppgifter i Statistikcentralens 250m x 250m-rutmateriel. Vid definieringen granskas folkmängden samt antalet byggnader och våningsarealen i rutor som innehåller byggnader och i angränsande rutor. Av de sammanhängande förtätningar av byggnader som uppstått vid definieringen väljs de som har minst 200 invånare.

Kommungruppering:

- 1 = Urbana kommuner
- 2 = Tätortskommuner
- 3 = Landsbygdskommuner