

LAPLAND

Above Ordinary

Lapin Suhdannekatsaus 2017

- 2 SUHDANNEKUVA
- 4 LAPIN TALOUDEN RAKENNE
- 6 TOIMIALOJEN KEHITYS
- 7 KAIVOSTOIMINTA JA LOUHINTA
- 8 TEOLLISUUS
- 10 RAKENTAMINEN
- 11 KAUPPA
- 12 KULJETUS JA VARASTOINTI
- 13 LIIKE-ELÄMÄN PALVELUT
- 14 MAJOITUS- JA RAVITSEMISTOIMINTA
- 15 MATKAILUPALVELUT
- 16 LAPIN MATKAILUKESKUKSET
- 18 KEMI-TORNION SEUTUKUNTA
- 20 ROVANIEMEN SEUTUKUNTA
- 22 LAPIN MAAKUNNAN KAIKKI SEUTUKUNNAT
- 23 TIETOLÄHTEET JA KÄSITTEET

Valtionvarainministeriön taloudellinen katsaus, kevät 2017

Suomen kansantalous kasvaa 1,2 % vuonna 2017. Kasvu on laaja-alaisempaa kuin viime vuonna, yksityisen kulutuksen ja investointien kasvun lisäksi viennin kasvu piristyy. Maailmantalouden ja -kaupan kasvunäkymät ovat parantuneet. Maailmankauppa kasvaa kuluvana vuonna 3 % Euroalueen kasvun kiihtymisen ja heikentyvästä eurosta johtuva vientikysynnän piristymisen tukevat Suomen talouskasvua. Viennin kehitys seuraa lähivuosina maailmankaupan kasvua ja siten markkinaosuuksien menettäminen kansainvälisessä kaupassa olisi päättynyt.

Vuonna 2018 kokonaistuotannon kasvun ennustetaan olevan prosentin, josta se kiihtyy vuodelle 2019 hieman reiluun prosenttiin. Vuosina 2018–2019 kasvun painopiste siirtyy yksityisestä kulutuksesta ulkomaankauppaan. Yksityisten investointien kasvu perustuu yritysten laajennus- ja korvausinvestointeihin sekä kotitalouksien ja sijoittajien asunnon ostotaikeisiin. Raakaöljyn hinnan kallistuminen kiihdyttää inflaatiota 1,2 prosenttiin ja kasvu kiihtyy hieman vuodelle 2018.

Työllisyys on viime vuosina kehittynyt myönteisesti heikosta talouskasvusta huolimatta. Työllisyyden suotuisaan kehitykseen vaikuttavat kilpailukyky sopimus ja vuoden 2017 alusta voimaan astuneet työn tarjontaa lisäävät toimenpiteet.

Suomen julkinen talous on ollut alijäämäinen viime vuosikymmenen lopulta lähtien. Julkisyhteisöjen rahoitusasema kohenee lähivuosina sopeutustoimien sekä viriävän talouskasvun johdosta jääden silti alijäämäiseksi. Julkinen velka suhteessa BKT:hen on kasvanut ja jatkaa kasvuaan. Sote- ja maakuntaudistuksen arvioidaan aluksi hieman heikentävän julkista taloutta.

(Taloudellinen katsaus, kevät 2017, 28.4.2017, PDFVM/122/00.04.02/2017 Julkaisut 2017)

Lapin suhdannekuva 2016 oli vaihteleva. Liikevaihdon kehitys kääntyi alkuvuoden notkahduksen jälkeen uudelleen kasvuun loppuvuodesta. Vaikka vuoden 2016 liikevaihdon muutos jäi hienoisesti miinukselle, pitkän aikavälin trendi säilyi nousevana ja koko maata myönteisempänä. Kaikkien toimialojen (ml. julkinen sektori) henkilöstömäärän muutokset ovat olleet viime vuosina pieniä ja kehitystrendi ei ole yhtä positiivinen kuin liikevaihdon. Liikevaihto kasvoi alle 20 henkilöä työllistävissä yrityksissä, ja myös yli 20 henkilöä työllistävissä yrityksissä päästiin kasvuun kolmannelle vuosineljänneksellä.

Vuonna 2016 liikevaihto jäi Lapissa hieman edellisvuotta alhaisemmaksi. Liikevaihto väheni kahdella ensimmäisellä vuosineljänneksellä. Vaikka kasvua kertyi kolmannelle neljänneksellä 2,3 prosenttia ja viimeisellä neljänneksellä 1,2 prosenttia, väheni koko vuoden liikevaihto 0,2 prosenttia vuoteen 2015 verrattuna. Vuonna 2015 liikevaihto kasvoi Lapissa 3,8 prosenttia. Koko maan kaikkien toimialojen liikevaihto laski -1,0 prosenttia vuonna 2015 ja kasvoi 2,4 prosenttia vuonna 2016.

Teollisuuden vienti kasvoi Lapissa 6,8 prosenttia vuonna 2015. Vuoden 2016 alussa tapahtui käänne negatiiviseen suuntaan ja vienti supistui koko vuoden elo- ja syyskuuta lukuun ottamatta. Vientiliikevaihto väheni erityisesti ensimmäisellä, toisella ja viimeisellä vuosineljänneksellä. Koko vuonna vähennystä vuoteen 2015 verrattuna kertyi 8,2 prosenttia.

Lapin maakunnan kaikkien toimialojen (ml. julkinen sektori) henkilöstömäärä väheni 1,2 prosenttia vuonna 2016 edellisvuodesta. Henkilöstömäärä supistui vuoden jokaisella neljänneksellä. Kahden viimeisen neljänneksen kehitys oli kuitenkin alkuvuotta parempi. Vuonna 2015 henkilöstömäärä kasvoi 0,9 prosenttia edellisvuodesta.



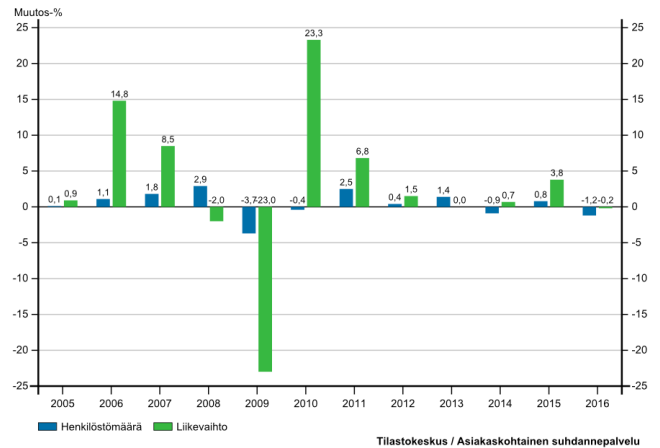
Lapin suhdannetrendit

- Lapin suhdannekuva 2016 oli vaihteleva - Liikevaihdon kehitys kääntyi alkuvuoden notkahduksen jälkeen uudelleen kasvuun loppuvuodesta - Koko vuoden liikevaihdon muutos jäi hienoisesti miinukselle
- Henkilöstömäärän muutokset (ml. julkinen sektori) ovat olleet viime vuosina pieniä ja kehitystrendi ei ole yhtä positiivinen kuin liikevaihdon
- Liikevaihto kasvoi alle 20 henkilöä työllistävissä yrityksissä
- Kaivostoiminnan liikevaihdon ja henkilöstömäärän kehitys on ollut koko vuosikymmenen ajan voimakkaasti kasvava
- Koko teollisuustoimialan liikevaihtokehitys jäi miinukselle suuryritysten liikevaihdon laskusta johtuen - Muutoin teollisuusyritysten liikevaihdon positiivinen kehitys jatkui
- Rakentamisen liikevaihdon trendikehitys on ollut Lapissa kasvava - Erityisesti pienten yritysten merkitys liikevaihdon kasvun tekijänä oli merkittävä
- Kaupan alalla liikevaihdon trendikehitys on kasvava ja koko maata positiivisempi matkailun heijastusvaikutusten myötä
- Kuljetuksen ja varastoinnin liikevaihdon trendikehitys on ollut selvästi koko maan kehitystä positiivisempaa - Henkilöstömäärän kehitys on edelleen aleneva
- Liike-elämän palveluissa liikevaihdon vahva kasvutrendi jatkui ja henkilöstömäärän trendi on lievässä kasvussa - Liike-elämän palveluihin heijastuu erityisesti matkailun vahva kasvu
- Matkailussa liikevaihdon kasvu vahvistui entisestään vuonna 2016 - Henkilöstömäärän trendi ei noudata liikevaihdon kehitystä vaan jää vaisummaksi ja heijastuu liike-elämän palveluihin
- Lapin kaikissa matkailukeskuksissa liikevaihdon myönteinen kehitys jatkui
- Liikevaihto on kasvanut vuodesta 2010 kaikissa Lapin seutukunnissa - voimakkaimmin Pohjois- ja Tunturi-Lapin seutukunnissa
- Teollisuus käänsi Kemi-Tornion seutukunnan liikevaihdon kehityksen negatiiviseksi, Rovaniemen seutukunnassa maltillinen kasvu jatkui - Molemmissa seutukunnissa viime vuonna kasvun veturina oli matkailu

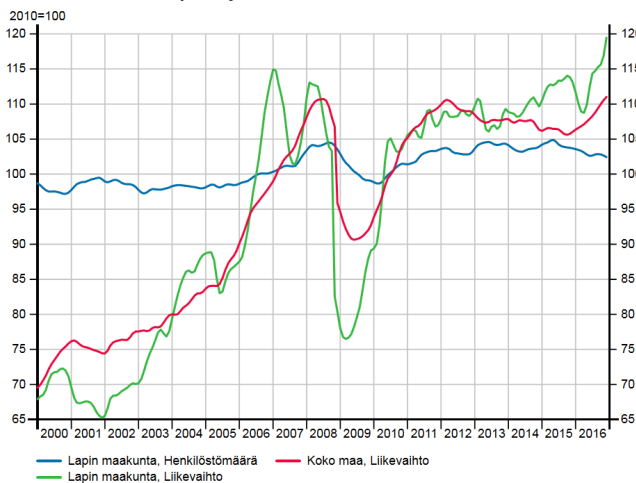
Kasvukatsaus

Vuonna 2016 Lapin kaikkien toimialojen suurten (yli 20 henkilöä työllistävät) yritysten liikevaihto kehittyi negatiivisesti kaikilla muilla paitsi kolmannella neljänneksellä. Keskisuurten (5–20 henkilöä työllistävät) yritysten liikevaihto kasvoi kaikilla neljänneksillä. Vuoden alkupuoliskolla kasvu oli reilun neljän prosentin luokkaa, mutta se hidastui jonkin verran vuoden loppupuoliskolla. Pienet (alle 5 henkilöä työllistävät) yritykset kasvattivat liikevaihtoaan kaikilla neljänneksillä vuodentakaiseen verrattuna. Pienten yritysten liikevaihto kasvoi reippaimmin viimeisellä neljänneksellä, runsaat viisi prosenttia vuotta aiemmasta.

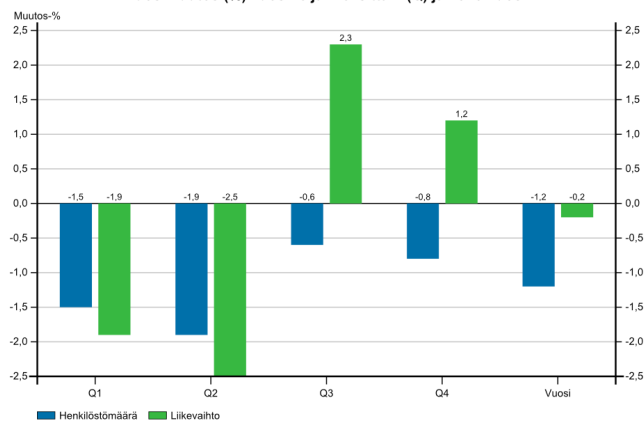
Liikevaihdon ja henkilöstömäärän kehitys Lapissa vuosimuutos (%) vuosina 2005-2016



Liikevaihdon ja henkilöstömäärän trendikehitys Lapissa ja koko maassa - kaikki toimialat



Liikevaihdon ja henkilöstömäärän kehitys Lapissa vuonna 2016 vuosimuutos (%) vuosineljänneksittäin (Q) ja koko vuosi



Toimialojen kehitystrendit 2016

vuosimuutos-% (ennakkoarvio 2016)



Kaivostoiminta ja louhinta

+28,3% liikevaihto (460 milj. €)
-2,8% henkilöstömäärä (1 410 htv)



Tukku ja vähittäiskauppa

+2,6% liikevaihto (2 080 milj. €)
+2,1% henkilöstömäärä (6 300 htv)



Teollisuus

-6,3% liikevaihto (6 020 milj.€)
-5,4% henkilöstömäärä (6 710 htv)



Kuljetus ja varastointi

+2,9% liikevaihto (540 milj.€)
-0,6% henkilöstömäärä (3 620 htv)



Teollisuus pl. suurteollisuus

+3,7% liikevaihto (1 020 milj. €)
-1,4% henkilöstömäärä (3 940 htv)



Liike-elämää palveleva toiminta

+4,0% liikevaihto (340 milj. €)
+1,2% henkilöstömäärä (5 870 htv)



Teollisuuden vienti

-8,2% liikevaihto (3 460 milj. €)



Majoitus- ja ravitsemistoiminta

+10,3% liikevaihto (390 milj. €)
+1,1% henkilöstömäärä (3 230 htv)



Rakentaminen

+8,3% liikevaihto (820 milj. €)
+0,6% henkilöstömäärä (4 710 htv)



Matkailupalvelut

+11,7% liikevaihto (310 milj. €)
+4,5% henkilöstömäärä (2 580 htv)

Lapin talouden rakenne

Lappi avainlukuina

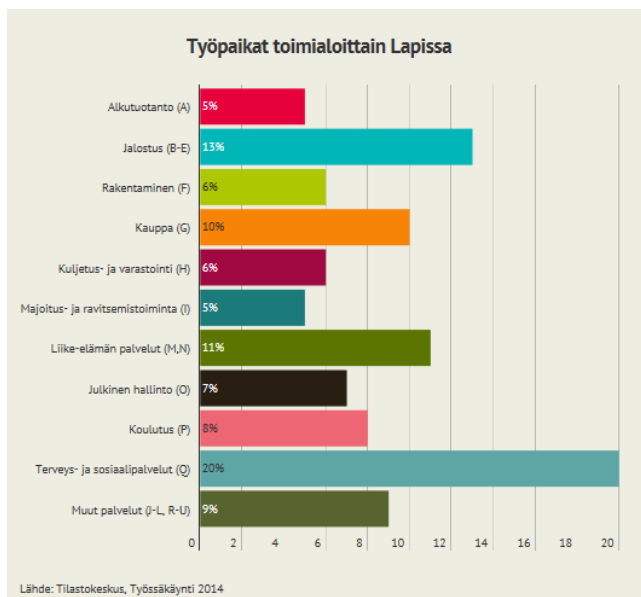
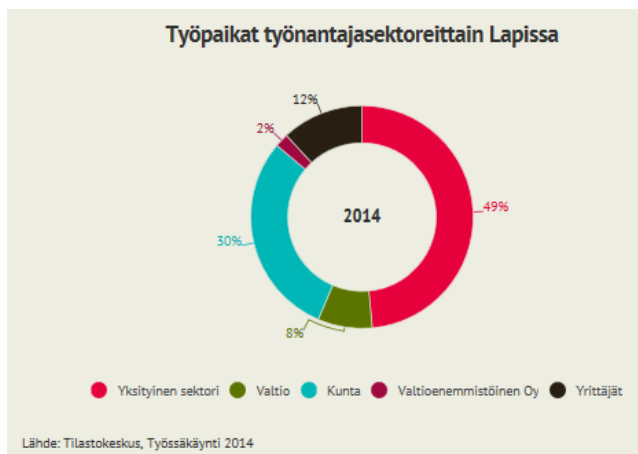
Lapin väkiluku oli vuoden 2016 lopussa 180 210. Uusimpien tilastojen mukaan Lapin työvoima oli 82 530 henkilöä, työpaikkoja 68 610 ja alueen bruttokansantuote vajaa 6,1 miljardia euroa. Taloudellinen huoltosuhte, 165 työvoiman ulkopuolella olevaa ja työtöntä sataa työllistä kohti, on Lapissa heikentynyt ja heikompi kuin koko maassa.

Ennakoarvion mukaan Lapin yritysten liikevaihto oli vuonna 2016 noin 12 miljardia euroa ja teollisuuden vientiliikevaihto 3,5 miljardia euroa. Yritysten ja yhteisöjen (ml. julkinen sektori) henkilöstömäärä oli viime vuonna ennakoarvion mukaan noin 59 830 henkilötyövuotta. Vuonna 2015 Lapissa toimi 12 120 yritysten toimipaikkaa, joiden henkilöstö oli yhteensä 37 790 henkilötyövuotta.

Työpaikkarakenne

Lapin työpaikoista kaikkiaan 63 prosenttia on yksityissektorilla (yksityinen sektori, valtioenemmistöinen Oy, yrittäjät) ja 38 prosenttia julkisella sektorilla (valtio, kunta). Huomattavimmat erot koko maan työnantajasektorirakenteeseen ovat yksityisen sektorin alempi osuus (-9 % -yksikköä) ja kuntasektorin koko maata korkeampi osuus (+7 % -yksikköä). Muiden osalta ero on vain $\pm 1-2$ % -yksikköä. Kahden viime vuoden aikana julkisella sektorilla, niin valtiolla kuin kunnissa ja kuntayhtymissä, toteutettujen henkilöstövähennysten vaikutukset eivät vielä näy käytettävissä olevissa uusimmissa työpaikkarakenneluvuissa.

Toimialoitain tarkasteltuna suurimpia työllistäjiä ovat Lapissa terveys- ja sosiaalipalvelut, jalostus (ml. kaivostoiminta), liike-elämän palvelut, kauppa ja muut palvelut. Samat toimialaryhmät ovat suurimpia myös koko maassa eikä Lapin työpaikkojen toimialarakenne eroa kuin 1-3 % -yksiköllä/toimiala koko maan rakenteesta.

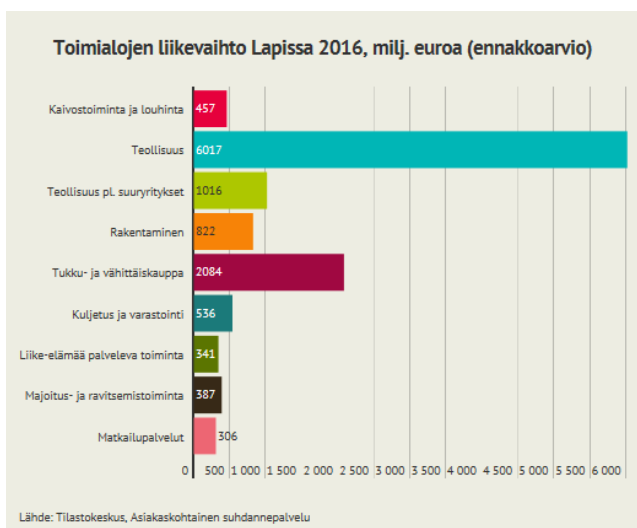




Erikoistumisalat

Yritystoiminnan erikoistumista voidaan tarkastella suhteuttamalla Lapin kun-kin toimialan henkilöstömääräosuus koko maan osuuteen. Indeksitarkastelun (koko maa=100) mukaan Lappi on erikoistunut vahvimmin kaivostoimintaa palvelemaan toimintaan, metallimalmien louhintaan, metallien jalostukseen, matkatoimistojen ja matkanjärjestäjien toimintaan sekä majoitukseen.

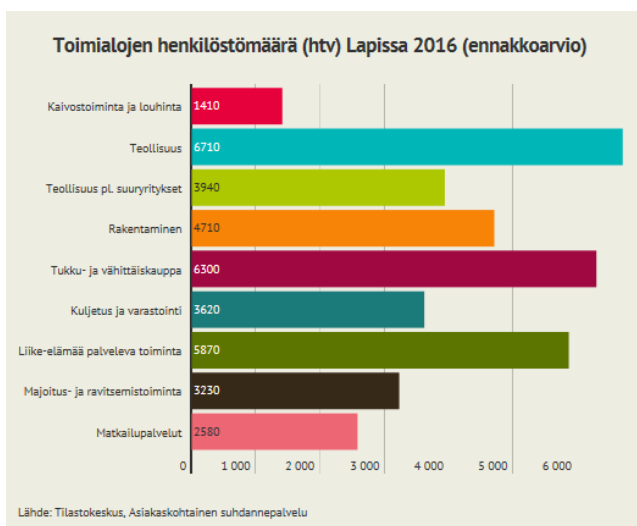
Matkailuelinkeinon vahva asema ja vaikutukset useille toimialoille näkyy myös matkailua palvelevilla henkilöstömäärältään pienillä toimialoilla koko maata korkeampana indeksinä, esimerkkitoimialana kirjastojen, arkistojen, museoiden ja muiden kulttuurilaitosten toiminta. Kun vastaavaa laskelmaa tarkastellaan liikevaihdon osalta, Lapin vahvimpien erikoistumisalojen joukkoon nousee em. lisäksi moottoriajoneuvojen, perävaunujen ja puoliperävaunujen valmistus.



Toimialojen liikevaihto ja henkilöstömäärä

Vuoden 2016 ennakkoarvion mukaan teollisuuden osuus Lapin yritysten liikevaihdosta oli puolet. Kaivostoiminta mukaan luettuna osuus nousee 54 prosenttiin. Kaupan osuus liikevaihdosta oli lähes 17 prosenttia ja rakentamisen 7 prosenttia.

Yritysten henkilöstömäärä jakaantuu liikevaihtoa tasaisemmin eri toimialoille. Teollisuus oli henkilöstömäärältään suurin, yli 6 700 henkilötyövuotta. Seuraavaksi eniten työllistivät kauppa 6 300, liike-elämän palvelut lähes 5 900 ja rakentaminen yli 4 700 henkilötyövuotta. Matkailulle tyypillisten toimialojen (kuviassa majoitus- ja ravitsemistoiminta ja useista toimialoista koostuva matkailupalvelut) työllisyysvaikutus oli vuonna 2016 yhteensä yli 5 800 henkilötyövuotta.



Toimialojen kehitys

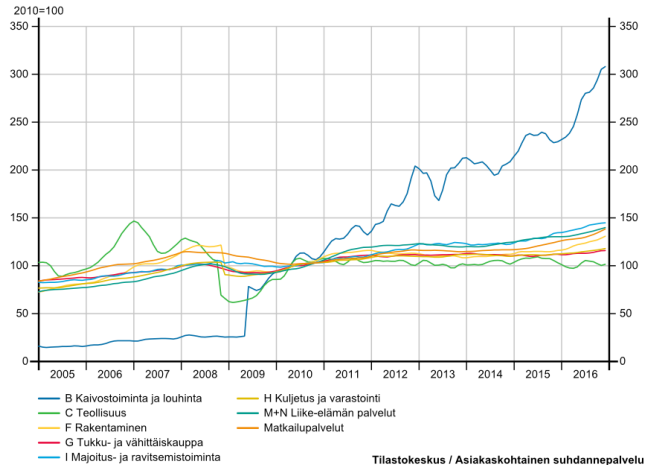
Kaivostoiminta erottuu pitkän aikavälin trendikehityksessä muita toimialoja positiivisemmalla liikevaihto- ja henkilöstömääräkehityksellään. Kaikkien maidenkin tarkasteltujen toimialojen trendi on liikevaihdon osalta vertailuvuoden 2010 yläpuolella, mutta teollisuudessa ja kuljetuksessa ja varastoinnissa henkilöstömäärätrendi on heikentynyt vuodesta 2010. Kaivostoiminnan jälkeen liikevaihto on kehittynyt parhaiten majoitus- ja ravitsemistoiminnassa, liike-elämän palveluissa, matkailupalveluissa ja rakentamisessa. Teollisuudessa liikevaihdon kehitystrendi on ollut heikoin, pysytellen hieman vertailuvuoden 2010 yläpuolella.

Vuonna 2016 liikevaihto kasvoi edellisvuodesta kaikilla muilla tarkastelluilla toimialoilla paitsi teollisuudessa. Selkeästi paras kehitys oli kaivostoiminnassa. Kaivostoiminnan jälkeen liikevaihto kasvoi eniten matkailussa (majoitus- ja ravitsemistoiminta ja matkailupalvelut) ja rakentamisessa.

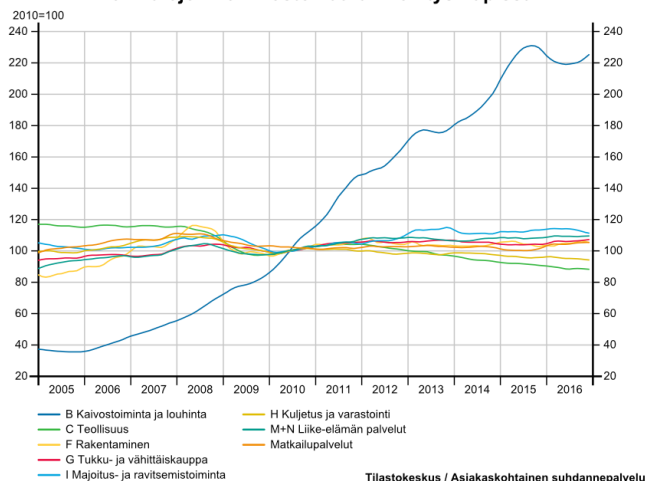
Vuoden 2016 henkilöstömääräkehitys vaihteli liikevaihtoa selkeämmin toimialoittain jääden lähes kaikilla toimialoilla liikevaihtoa heikommaksi. Henkilöstömäärä kasvoi matkailupalveluissa, kaupassa, liike-elämän palveluissa, majoitus- ja ravitsemistoiminnassa ja rakentamisessa. Henkilöstömäärä laski teollisuuden lisäksi kaivostoiminnassa sekä kuljetuksessa ja varastoinnissa.

Henkilöstöpalveluyritysten kautta tapahtuva henkilöstön vuokraus on yleistyntä ja tyypillistä useilla toimialoilla erityisesti sesonkiluontoisissa ja sijaistyövoimatarpeissa. Vuokratyövoima kirjautuu henkilöstömäärässä liike-elämän palveluihin. Sitä ei pystytä kohdentamaan työvoiman käyttäjäyrityksen toimialan mukaan. Esim. matkailussa vuokratyövoiman käyttö on yleistä, joten matkailutoimialojen henkilöstömääräkehitystrendien tarkastelussa tämä ilmiö on otettava taustalla huomioon. Merkittävä vuokratyövoiman käytön lisäys henkilöstön rekrytoinnissa voi näkyä huomattavanakin liikevaihtokehityksestä poikkeavana vuosimuutoksena henkilöstömäärässä.

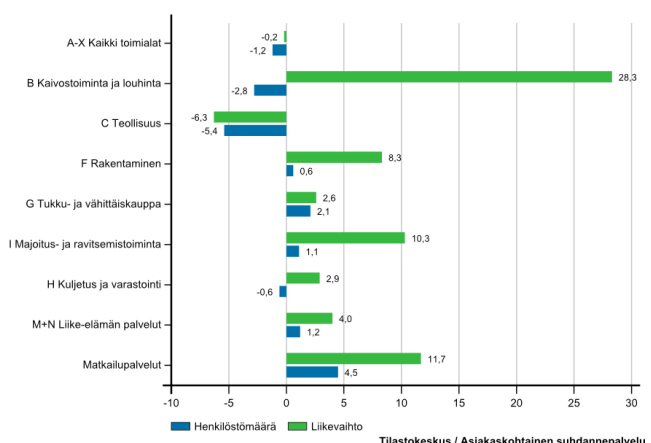
Toimialojen liikevaihdon trendikehitys Lapissa



Toimialojen henkilöstömäärän kehitys Lapissa



Liikevaihdon ja henkilöstömäärän kehitys Lapissa vuonna 2016 vuosimuutos (%)

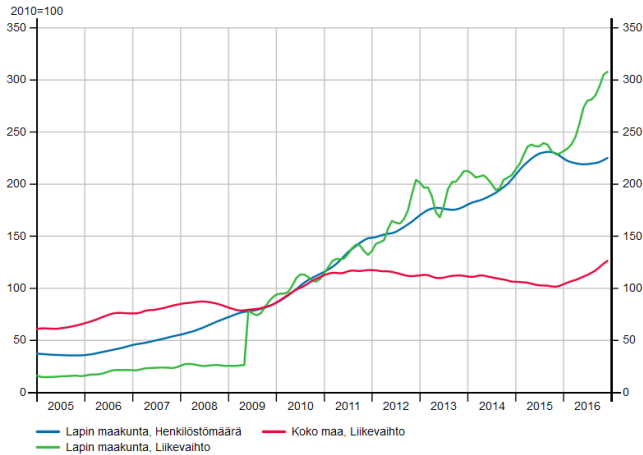


LapinMateriaalipankki, TerhiTuovinen

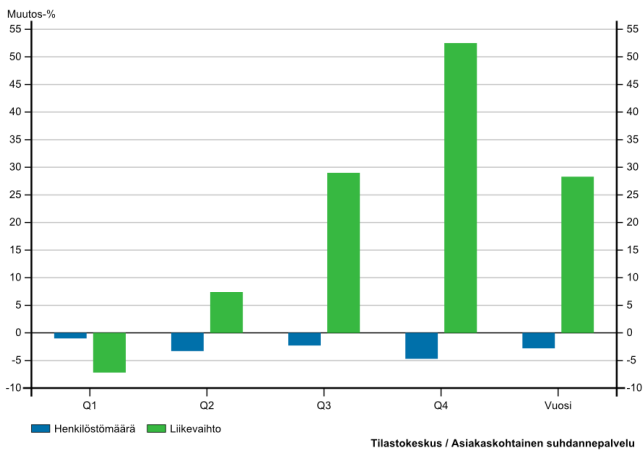
Kaivostoiminta ja louhinta

Metallimalmien louhinta; Muu kaivostoiminta ja louhinta; Kaivostoimintaa palveleva toiminta

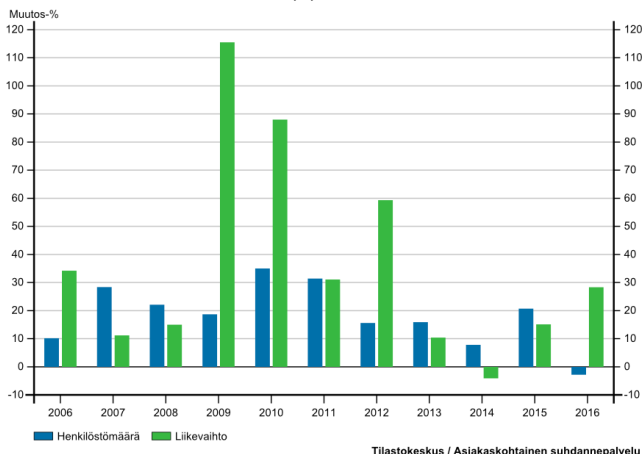
Kaivostoiminnan liikevaihdon ja henkilöstömäärän trendikehitys Lapissa ja koko maassa



Kaivostoiminnan liikevaihdon ja henkilöstömäärän kehitys Lapissa vuonna 2016 vuosimuutos (%) vuosineljänneksittäin (Q) ja koko vuosi



Kaivostoiminnan liikevaihdon ja henkilöstömäärän kehitys Lapissa vuosimuutos (%) vuosina 2006-2016



Kaivostoiminnan liikevaihdon ja henkilöstömäärän kehitys on ollut koko vuosikymmenen ajan voimakkaasti kasvava kaivosten toimintojen laajentumisen vaikutuksesta. Liikevaihdon kasvukehitys on ollut huomattavasti koko maata vahvempaa. Viimeisellä vuosineljänneksellä liikevaihto kasvoi yli 50 prosenttia suurten yritysten positiivisen kehityksen myötä. Kaivostoiminnan kehitys heijastuu useille muille sektoreille.

Lapin kaivostoiminnan liikevaihdon kasvu jatkui vahvana vuonna 2016 ja liikevaihto kasvoi 28,3 % edellisvuodesta. Edellisvuoden tapaan vuoden ensimmäinen neljännes jäi miinukselle vuotta aiemmasta, mutta muilla neljänneksillä yllettiin jo huomattaviin ja loppuvuotta kohti vahvistuviin kasvulukuihin. Vuonna 2015 kaivostoiminnan liikevaihto kasvoi 15,1 prosenttia.

Myös koko maan tasolla vuoden 2016 ensimmäinen neljännes jäi jonkin verran vuoden 2015 vastaavasta neljänneksestä, mutta toisella neljänneksellä alkanut kasvu kiihtyi loppuvuotta kohden, ja koko vuonna liikevaihtoa kertyi 11,5 prosenttia edellisvuotta enemmän.

Kaivostoiminnan henkilöstömäärän kehityksen suunta kääntyi vuoden 2016 puolelle tullessa. Henkilöstömäärä jäi kaikilla neljänneksillä alemmaksi kuin edellisenä vuonna. Koko vuonna henkilöstömäärä jäi 2,8 prosenttia vuoden 2015 henkilöstömäärää alhaisemmaksi. Taustalla on kuitenkin vuosia jatkunut vahva henkilöstömäärän kasvu, esim. vuonna 2015 henkilöstömäärä kohosi 20,7 prosenttia.

Kasvukatsaus

Kaivostoiminnan ja louhinnan toimialalla pienet ja keskusuurat yritykset pyysyttelivät vuoden ensimmäisellä neljänneksellä vuoden takaisella tasollaan. Reilun seitsemän prosentin pudotuksista vastasivat suuret yritykset. Suurten yritysten kehitys kääntyi kasvusuuntaan toisella neljänneksellä. Viimeisellä neljänneksellä toimialan liikevaihto kasvoi yli 50 prosenttia, kun kasvua siivitti suurten yritysten positiivinen kehitys.

Toimialan ennakoarvio 2016	Liikevaihto, milj. €	Henkilöstö, htv
Kaivostoiminta ja louhinta	457	1 410



Agnico Eagle Finland Oy

Teollisuuden liikevaihdon trendi noudattelee viennin kehitystä. Edellisen vuoden myönteinen liikevaihtokehitys ei jatkunut, vaan kääntyi alavireiseksi. Koko teollisuustoimialan liikevaihtokehitys jäi miinukselle johtuen suuryritysten liikevaihdon laskusta. Globaalien yritysten järjestelyt ja organisaatiomuutokset heijastuvat liikevaihtokehitykseen. Muutoin teollisuusyritysten liikevaihdon positiivinen kehitys jatkui. Henkilöstömäärän aleneva kehitystrendi jatkui.

Vuoden 2016 puolelle tultaessa alkoi Lapin teollisuuden liikevaihdon alaviereinen kehitys, joka jatkui koko vuoden elo- ja syyskuuta lukuun ottamatta. Liikevaihto väheni kaikilla vuosineljänneksillä, eniten toisella ja vähiten kolmannella neljänneksellä. Koko vuonna liikevaihto väheni 6,3 prosenttia edellisvuodesta. Edellisenä vuonna Lapin teollisuuden liikevaihto kasvoi 5,3 prosenttia. Koko maan tasolla teollisuuden liikevaihto kasvoi 0,7 prosenttia vuonna 2016.

Myös teollisuuden henkilöstömäärä laski Lapissa vuonna 2016. Edellisen vuoden loppupuolella alkanut henkilöstömäärän väheneminen jatkui vuonna 2016, ja laskua kertyi vuositasolla 5,4 prosenttia. Henkilöstömäärä väheni jokaisella neljänneksellä, eniten toisella neljänneksellä. Edellisenä vuonna Lapin teollisuuden henkilöstömäärä väheni vain hieman, 0,3 prosenttia vuodesta 2014.

Kahden kasvuvuoden jälkeen myös teollisuuden viennissä tapahtui vuoden 2016 alussa käänne negatiiviseen suuntaan ja vienti supistui koko vuoden elo- ja syyskuuta lukuun ottamatta. Vientiliikevaihto väheni ensimmäisellä neljänneksellä 9,9 prosenttia, toisella neljänneksellä 10,7 prosenttia, kolmannella neljänneksellä 1,8 prosenttia ja viimeisellä neljänneksellä 10,1 prosenttia. Koko vuonna vähennystä vuoteen 2015 verrattuna kertyi 8,2 prosenttia. Edellisenä vuonna Lapin teollisuuden vienti kasvoi 6,8 prosenttia.

Teollisuus pois lukien suuryritykset

Lapin teollisuustoimialan pois lukien suuryritykset liikevaihto jatkoi kasvuaan vuoden 2016 ensimmäisellä neljänneksellä, kun lisäystä vuodentakaiseen verrattuna syntyi 6,1 prosenttia. Toisella neljänneksellä liikevaihto kasvoi peräti 14,0 prosenttia. Heinäkuussa liikevaihto notkahti, mutta kolmannella neljänneksellä päästiin vielä 1,5 prosentin kasvuun. Lokakuun notkahdus sen sijaan painoi viimeisen neljänneksen liikevaihdon 3,8 prosenttia edellisvuotta alhaisemmaksi. Vuositasolla liikevaihto kasvoi 3,8 prosenttia vuonna 2016. Edellisenä vuonna liikevaihto kasvoi 7,6 prosenttia.

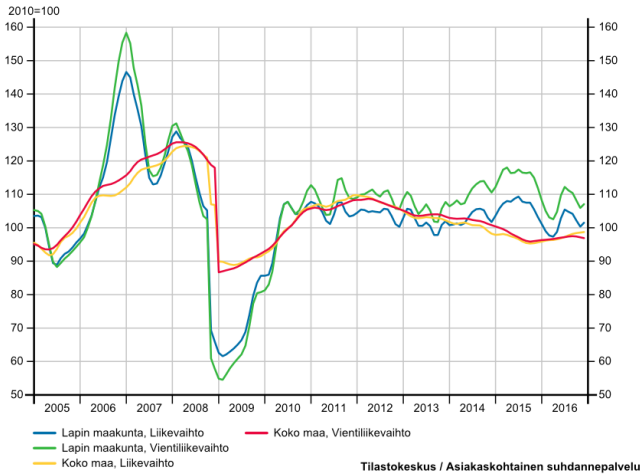
Teollisuuden pois lukien suuryritykset henkilöstömäärän kehitys on ollut liikevaihdon kehitystä heikompaa. Henkilöstömäärä väheni vuonna 2016, kuten edellisenäkin vuonna 1,4 prosenttia. Vuonna 2016 henkilöstömäärä väheni ensimmäisellä neljänneksellä 0,9 prosenttia ja toisella neljänneksellä 2,8 prosenttia vuotta aiemmasta. Syyskuun positiivinen kehitys nosti henkilöstömäärän kolmannella neljänneksellä 1,9 prosenttia suuremmaksi kuin vuotta aiemmin. Viimeisellä neljänneksellä henkilöstömäärä taas supistui 3,6 prosenttia.

Kasvukatsaus

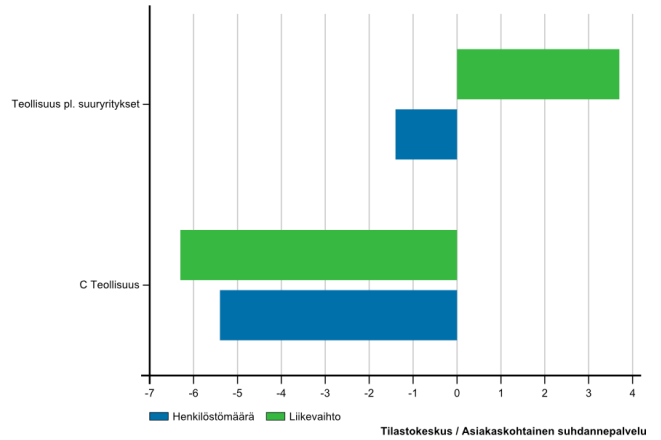
Lapin maakunnassa teollisuuden pienten ja keskiuurten yritysten liikevaihto kasvoi vuoden 2016 jokaisella neljänneksellä. Suurten yritysten heikko kehitys painoi liikevaihdon miinukselle edellisvuoteen verrattuna. Suurten yritysten liikevaihto väheni ensimmäisellä neljänneksellä yli kahdeksan prosenttia ja toisella neljänneksellä kymmenen prosenttia vuotta aiemmasta. Kolmannella neljänneksellä vähennys oli alle kaksi prosenttia, mutta viimeisellä neljänneksellä suurten teollisuusyritysten liikevaihto sukelsi taas yli kahdeksan prosenttia.



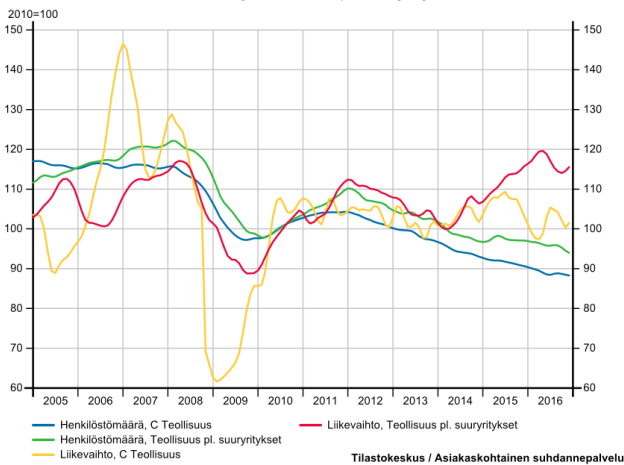
Teollisuuden liikevaihdon ja viennin trendikehitys Lapissa ja koko maassa



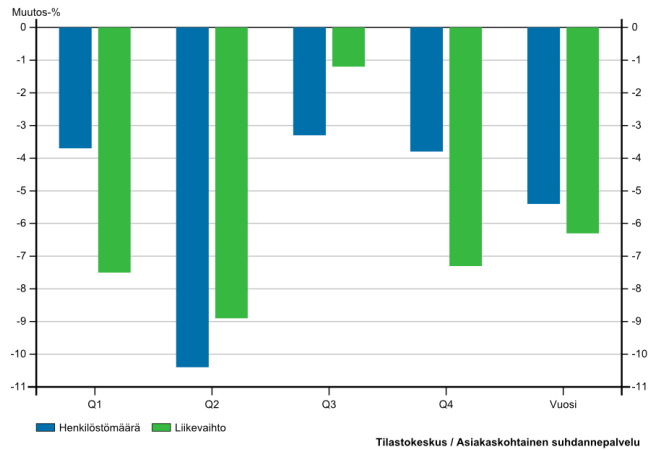
Teollisuuden liikevaihdon ja henkilöstömäärän kehitys Lapissa vuosimuutos (%) vuonna 2016



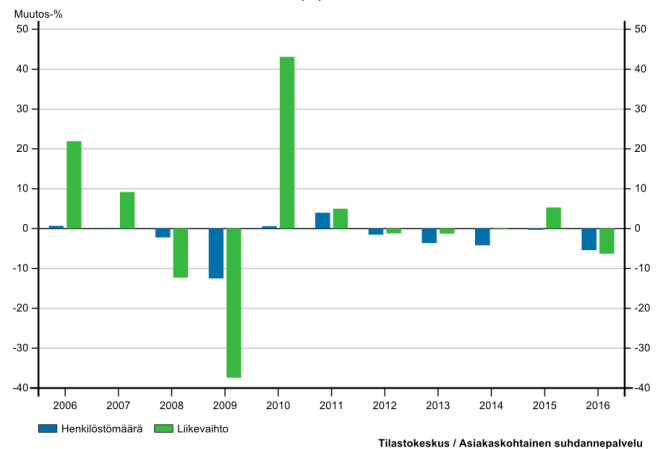
Teollisuuden liikevaihdon ja henkilöstömäärän trendikehitys Lapissa C Teollisuus ja teollisuus pl. suuryritykset



Teollisuuden liikevaihdon ja henkilöstömäärän kehitys Lapissa vuonna 2016 vuosimuutos (%) vuosineljänneksittäin (Q) ja koko vuosi



Teollisuuden liikevaihdon ja henkilöstömäärän kehitys Lapissa vuosimuutos (%) vuosina 2006-2016



Lapin teollisuuden rakenne 2015

Teollisuuden suurimmat toimialat	Liikevaihto, milj. €	Henkilöstö, htv	Toimipaikkojen määrä
Metallien jalostus	4 462	2 446	9
Paperin, paperi- ja kartonkituotteiden valmistus	1 072	805	4
Moottoriajoneuvojen, perävaunujen ja puoliperävaunujen valmistus	249	347	3
Sahatavaran sekä puu- ja korkkituotteiden valmistus (pl. huonekalut)	128	487	96
Koneiden ja laitteiden korjaus, huolto ja asennus	123	870	105
Metallituotteiden valmistus (pl. koneet ja laitteet)	86	639	126
Elintarvikkeiden valmistus	81	304	81
Teollisuus yhteensä	6 421	7 093	706

Lähde: Tilastokeskus, Toimialoitainen yritystietopalvelu 2015

Toimialan ennakoarvio 2016	Liikevaihto, milj. €	Henkilöstö, htv
Teollisuus	6 017	6 710
Teollisuus pl. suuryritykset	1 016	3 940

Rakentaminen

Talonrakentaminen; Maa- ja vesirakentaminen; Erikoistunut rakennustoiminta

Rakentamisen liikevaihdon trendikehitys on ollut Lapissa kasvava. Rakentamisen liikevaihdon ja myös henkilöstömäärän kehitys jatkui positiivisena vuonna 2016. Erityisesti pienten yritysten merkitys liikevaihdon kasvun tekijänä oli merkittävä. Asuin- ja maanrakentamisen lisäksi matkailurakentaminen on vahvassa kasvussa tietyillä alueilla.

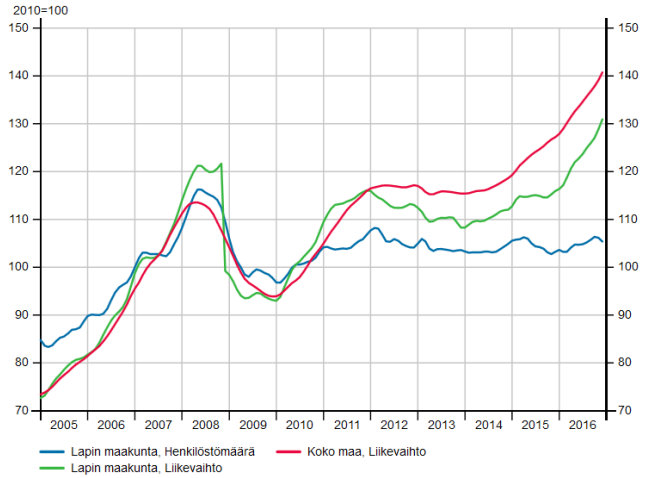
Rakentamisen liikevaihto kehittyi Lapissa myönteisesti suurimman osan vuotta 2016: kasvua kertyi ensimmäisellä neljänneksellä 0,8 prosenttia, toisella neljänneksellä 9,3 prosenttia, kolmannella neljänneksellä 8,8 prosenttia ja viimeisellä neljänneksellä 11,7 prosenttia. Koko vuonna 2016 rakentamisen liikevaihto kohosi 8,3 prosenttia. Edellisenä vuonna rakentamisen liikevaihto kasvoi 4,1 prosenttia. Koko maassa rakentamisen liikevaihto kasvoi 8,6 prosenttia vuonna 2016.

Lapin rakentamisen henkilöstömäärä kasvoi 0,6 prosenttia vuonna 2016. Vuoden 2016 alkupuoliskolla henkilöstömäärä kehittyi negatiivisesti. Kolmannella neljänneksellä päästiin jo 1,5 prosentin kasvuun ja viimeisellä neljänneksellä henkilöstömäärä oli 4,0 prosenttia korkeampi kuin vastaavaan aikaan vuonna 2015. Edellisenä vuonna rakentamisen henkilöstömäärä kasvoi 1,3 prosenttia.

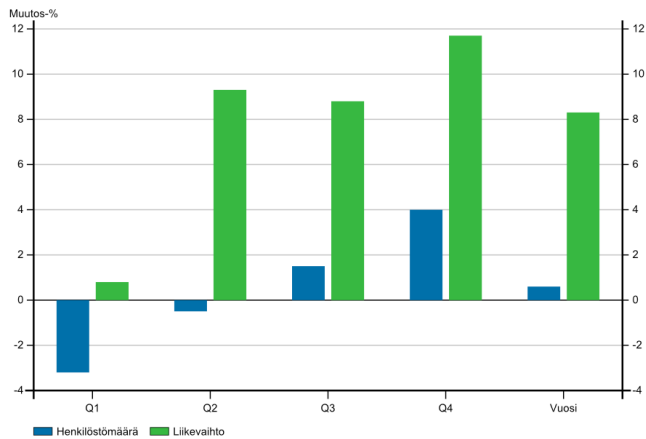
Kasvukatsaus

Rakentamisen toimialalla pienet yritykset kasvattivat liikevaihtoaan läpi vuoden ja niiden merkitys kasvun tekijänä oli merkittävä. Suuret ja keskusuret yritykset pääsivät kasvuvauhtiin vuoden 2016 toisella neljänneksellä. Vuoden alkupuolella hieman alle puolet rakentamisen yrityksistä kasvatti liikevaihtoaan ja vuoden loppupuolellakin kasvaneita oli yli 40 prosenttia.

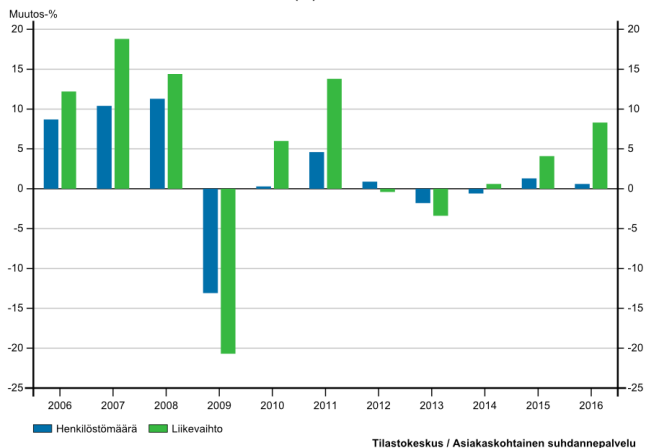
Rakentamisen liikevaihdon ja henkilöstömäärän trendikehitys Lapissa ja koko maassa



Rakentamisen liikevaihdon ja henkilöstömäärän kehitys Lapissa vuonna 2016 vuosimuutos (%) vuosineljänneksittäin (Q) ja koko vuosi



Rakentamisen liikevaihdon ja henkilöstömäärän kehitys Lapissa vuosimuutos (%) vuosina 2006-2016



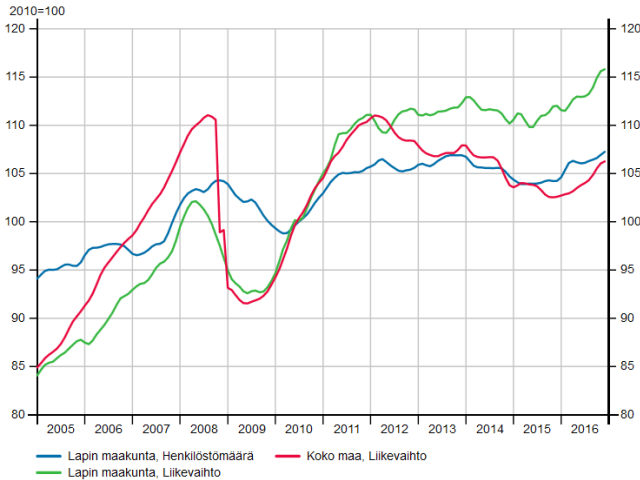
LapinMateriaalipankki, Lumo Image

Toimialan ennakoarvio 2016	Liikevaihto, milj. €	Henkilöstö, htv
Rakentaminen	822	4 710

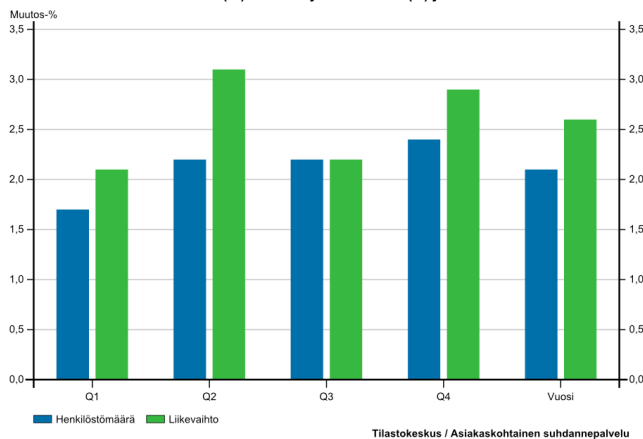
Kauppa

Tukku- ja vähittäiskauppa; moottorijoneuvojen ja moottoripyörien korjaus

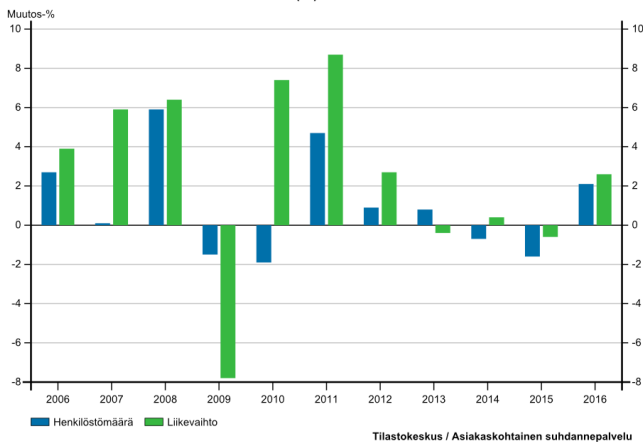
Kaupan liikevaihdon ja henkilöstömäärän kehitys Lapissa ja koko maassa



Kaupan liikevaihdon ja henkilöstömäärän kehitys Lapissa vuonna 2016 vuosimuutos (%) vuosineljänneksittäin (Q) ja koko vuosi



Kaupan liikevaihdon ja henkilöstömäärän kehitys Lapissa vuosimuutos (%) vuosina 2006-2016



Toimialan ennakoarvio 2016	Liikevaihto, milj. €	Henkilöstö, htv
Tukku- ja vähittäiskauppa	2 084	6 300

Kaupan alalla liikevaihdon trendi kehitys on kasvava ja koko maata positiivisempi matkailun heijastusvaikutusten myötä. Myös henkilöstömäärän kehitys kääntyi uudelleen kasvuun. Koko vuoden tasolla kaupan toimialojen yrityksistä noin 16 prosenttia kasvatti liikevaihtoaan.

Vuonna 2016 tukku- ja vähittäiskaupan liikevaihto kasvoi Lapissa 2,6 prosenttia. Vuoden 2016 ensimmäisellä neljänneksellä liikevaihto kasvoi tammikuun negatiivisesta kehityksestä huolimatta. Liikevaihto kasvoi kaikilla vuosineljänneksillä vaihdellen 2–3 prosenttiin. Kaupan liikevaihdon kehitys kääntyi positiiviseksi vuoden 2015 viimeisellä neljänneksellä, mutta koko vuoden 2015 liikevaihto jäi silti 0,6 prosenttia miinukselle. Koko maan kaupan liikevaihto kasvoi 1,3 prosenttia vuonna 2016.

Myös kaupan henkilöstömäärä kääntyi kasvuun Lapissa vuonna 2016, vuositasolla kasvua kertyi 2,1 prosenttia vuodesta 2015. Henkilöstömäärän väheneminen jatkui vielä vuoden 2016 tammikuussa, mutta helmikuussa kehitys kääntyi positiiviseksi, jollaisena se jatkui vuoden loppuun saakka. Henkilöstömäärä lisääntyi ensimmäisellä neljänneksellä 1,7 prosenttia, toisella ja kolmannella neljänneksellä 2,2 prosenttia ja viimeisellä neljänneksellä 2,4 prosenttia vuoden 2015 vastaaviin neljänneksiin verraten. Vuonna 2015 kaupan henkilöstömäärä laski 1,6 prosenttia.

Kasvukatsaus

Kaupan toimialoilla pienten yritysten liikevaihto väheni kaikilla neljänneksillä. Suurten ja keskisuurten yritysten kehitys oli positiivista läpi vuoden. Kasvun vetureina toimivat kahdella ensimmäisellä neljänneksellä keskisuuret yritykset ja kahdella jälkimmäisellä neljänneksellä suuret yritykset. Koko vuoden tasolla kaupan toimialojen yrityksistä noin 16 prosenttia kasvatti liikevaihtoaan.



Kuljetus ja varastointi

Maaliikenne ja putkijohtokuljetus; Vesiliikenne; Ilmaliikenne; Varastointi ja liikennettä palveleva toiminta; Posti- ja kuriiritoiminta

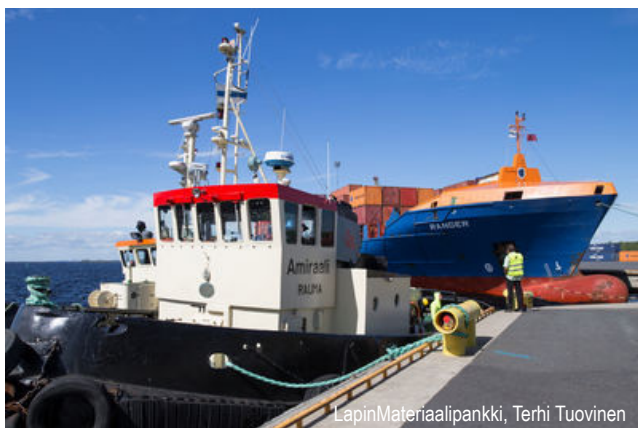
Kuljetuksen ja varastoinnin liikevaihdon trendikehitys on ollut selvästi koko maan kehitystä positiivisempaa. Henkilöstömäärän kehitys on edelleen aleneva heijastaen mm. yritysjärjestelyjä ja digitalisaatio- ja logistiikkaketjukehitystä. Liikevaihto kasvoi vuonna 2016 kaikissa yritys-kokoluokissa.

Kuljetuksen ja varastoinnin liikevaihdon kehitys oli Lapissa vuonna 2016 myönteistä muutamaa negatiivisesti kehittyntä kuukautta lukuun ottamatta. Liikevaihto kasvoi ensimmäisellä neljänneksellä 1,1 prosenttia, toisella neljänneksellä 2,2 prosenttia, kolmannella neljänneksellä 5,0 prosenttia ja viimeisellä neljänneksellä 3,3 prosenttia. Koko vuonna liikevaihto kasvoi 2,9 prosenttia edellisvuodesta. Edellisenä vuonna kuljetuksen ja varastoinnin liikevaihto kasvoi viimeisen neljänneksen positiivisen kehityksen ansiosta 0,2 prosenttia. Koko maassa kuljetuksen ja varastoinnin liikevaihdon kehitys jäi 0,3 prosenttiin vuonna 2016.

Liikevaihdon kasvusta huolimatta kuljetuksen ja varastoinnin henkilöstömäärä väheni 0,6 prosenttia vuonna 2016. Henkilöstömäärän alamäki kuitenkin loiveni: ensimmäisellä ja toisella neljänneksellä henkilöstömäärä väheni vuoden 2015 vastaavista neljänneksistä. Kolmannella neljänneksellä päästiin 0,7 prosentin kasvuun, mutta viimeisellä neljänneksellä henkilöstömäärä oli jälleen alhaisempi kuin vuotta aiemmin. Edellisenä vuonna henkilöstömäärä väheni 2,3 prosenttia.

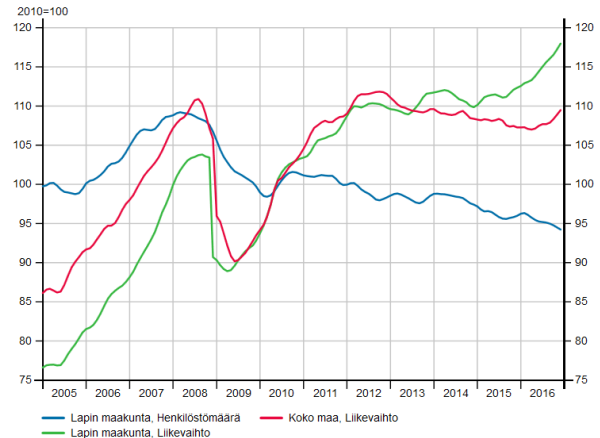
Kasvukatsaus

Kuljetuksen ja varastoinnin toimialalla liikevaihto kasvoi vuoden 2016 kaikilla neljänneksillä kaikissa yritys-kokoluokissa. Suuret yritykset vaikuttivat kasvuun eniten ensimmäisellä, kolmannella ja viimeisellä neljänneksellä. Toisella neljänneksellä veturin paikalla olivat pienet yritykset. Nopeinta liikevaihdon kasvu oli kolmannella neljänneksellä, kun lisäystä vuoden takaiseen verraten kertyi viisi prosenttia.

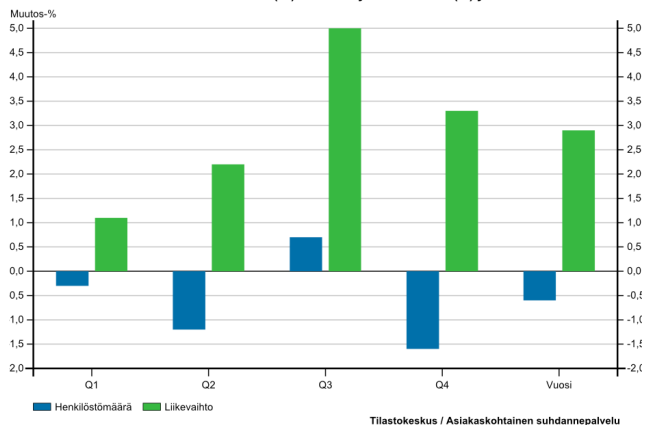


LapinMateriaalipankki, Terhi Tuovinen

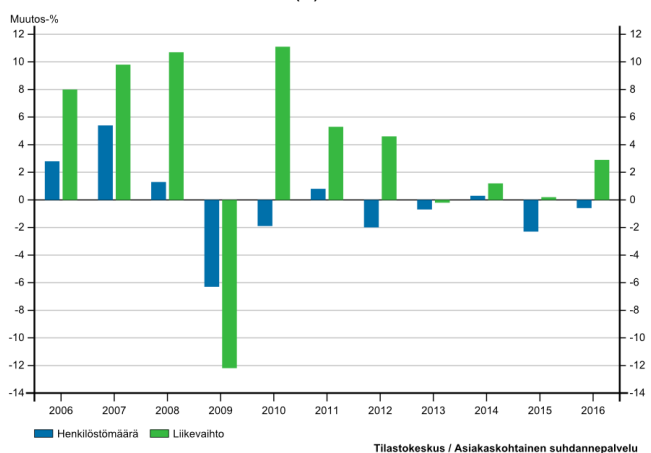
Kuljetuksen ja varastoinnin liikevaihdon ja henkilöstön trendikehitys Lapissa ja koko maassa



Kuljetuksen ja varastoinnin liikevaihto- ja henkilöstökehitys Lapissa vuonna 2016: vuosimuutos (%) vuosineljänneksittäin (Q) ja koko vuosi



Kuljetuksen ja varastoinnin liikevaihdon ja henkilöstömäärän kehitys Lapissa vuosimuutos (%) vuosina 2006-2016

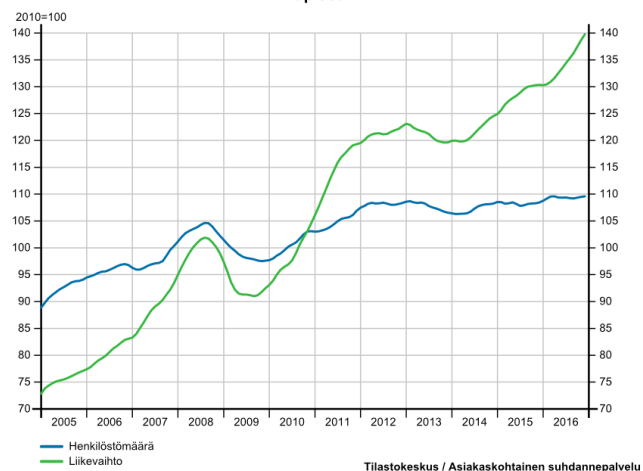


Toimialan ennakoarvio 2016	Liikevaihto, milj. €	Henkilöstö, htv
Kuljetus ja varastointi	536	3 620

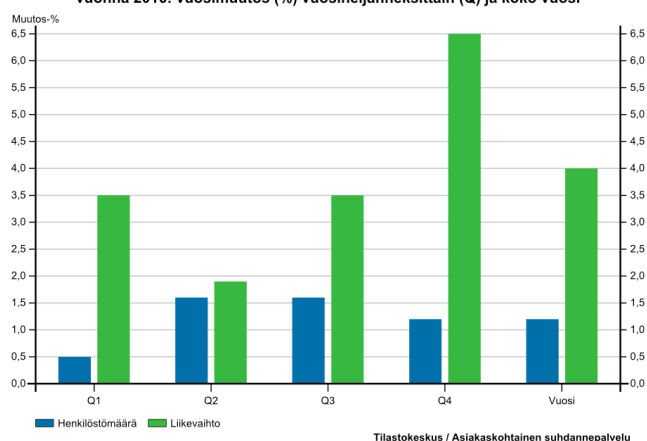
Liike-elämän palvelut

Ammatillinen, tieteellinen ja tekninen toiminta; Hallinto- ja tukipalvelutoiminta (sis. työvoiman vuokraus)

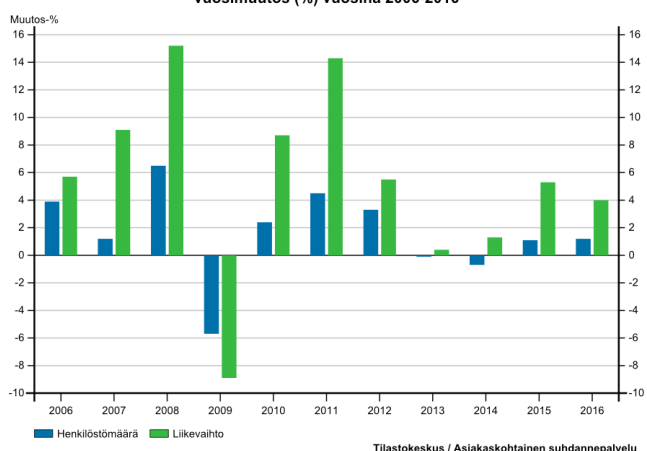
Liike-elämän palveluiden liikevaihdon ja henkilöstön trendikehitys Lapissa



Liike-elämän palveluiden liikevaihto- ja henkilöstömääräkehitys Lapissa vuonna 2016: vuosimuutos (%) vuosineljänneksittäin (Q) ja koko vuosi



Liike-elämän palveluiden liikevaihto- ja henkilöstökehitys Lapissa vuosimuutos (%) vuosina 2006-2016



Toimialan ennakoarvio 2016	Liikevaihto, milj. €	Henkilöstö, htv
Liike-elämää palveleva toiminta	341	5 870

Liike-elämän palveluiden toimialoilla liikevaihdon vahva kasvutrendi jatkui. Myös henkilöstömäärän trendi on lievässä kasvussa. Myös vuosi 2016 oli molempien osalta positiivinen. Liike-elämän palveluihin heijastuu muiden keskeisten toimialojen kehitys, erityisesti matkailun vahva kasvu. Liikevaihto kohosi vuoden kaikilla neljänneksillä pienten yritysten kehityksen ansiosta.

Liike-elämän palveluiden liikevaihdon kehitys jatkui myönteisenä vuonna 2016 ja liikevaihto kasvoi edellisestä vuodesta neljä prosenttia. Kasvua kertyi ensimmäisellä neljänneksellä 3,5 prosenttia ja toisella neljänneksellä – huhtikuun notkahduksesta huolimatta – 1,9 prosenttia. Positiivinen kehitys jatkui vuoden loppuun saakka, kasvua kertyi kolmannella neljänneksellä 3,5 prosenttia ja viimeisellä neljänneksellä 6,5 prosenttia vuotta aiemmasta. Edellisenä vuonna liikevaihto kasvoi 5,3 prosenttia.

Myös henkilöstömäärän kehitys jatkui suotuisana ja koko vuonna 2016 henkilöstömäärä kasvoi 1,2 prosenttia. Henkilöstömäärä kehittyi positiivisesti tammi- ja lokakuuta lukuun ottamatta, vaihdellen vuosineljänneksittäin ensimmäisen neljänneksen 0,5 prosentista toisen ja kolmannen neljänneksen 1,6 prosenttiin. Vuonna 2015 liike-elämää palvelevan toiminnan henkilöstömäärä nousi 1,1 prosenttia.

Kasvukatsaus

Lapissa liike-elämää palvelevan toiminnan toimialan liikevaihto kohosi vuoden kaikilla neljänneksillä pienten yritysten kehityksen ansiosta. Keskisuurten yritysten liikevaihto kasvoi kolmatta neljännestä lukuun ottamatta, jolloin niiden liikevaihto väheni lähes neljä prosenttia vuoden takaisesta. Suurten yritysten liikevaihto väheni toisella neljänneksellä puoli prosenttia, mutta kasvoi muilla neljänneksillä.



Majoitus- ja ravitsemistoiminta

Matkailussa, majoitus- ja ravitsemistoiminta ja matkailupalvelut, liikevaihdon kasvu vahvistui entisestään vuonna 2016. Majoitus- ja ravitsemistoiminnan toimialalla reilusti yli puolet yrityksistä kasvatti liikevaihtoaan vuonna 2016. Matkailussa henkilöstömäärän trendi ei noudata liikevaihdon kehitystä vaan jää vaisummaksi, koska henkilöstövuokrauksen käyttö on yleistä ja kasvavaa.

Majoitus- ja ravitsemistoiminnan liikevaihdon kasvu jatkui vahvana ja koko maata voimakkaampana vuonna 2016. Liikevaihto kasvoi koko vuonna 10,3 prosenttia. Liikevaihto kasvoi ensimmäisellä neljänneksellä 11,0 prosenttia, toisella 5,8 prosenttia, kolmannella 11,8 prosenttia ja viimeisellä 11,5 prosenttia vuoden 2015 vastaaviin ajanjaksoihin verraten. Vuonna 2015 liikevaihtoa kertyi 4,9 prosenttia edellisvuotta enemmän. Koko maassa majoitus- ja ravitsemistoiminnan liikevaihto kasvoi 4,9 prosenttia vuonna 2016.

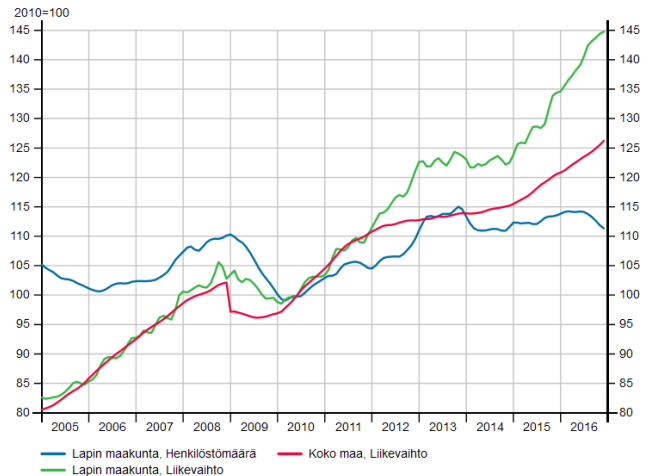
Lapin majoitus- ja ravitsemistoiminnan henkilöstömäärä kasvoi 1,1 prosenttia vuonna 2016 edellisvuoteen verrattuna. Tammikuun negatiivinen kehitys jätti ensimmäisen neljänneksen kasvun 0,7 prosenttiin, mutta toisella neljänneksellä kasvua kertyi jo 2,7 prosenttia ja kolmannella neljänneksellä 2,1 prosenttia vuodentakaisesta. Viimeisellä neljänneksellä henkilöstömäärä väheni 1,4 prosenttia vuotta aiemmasta. Vuonna 2015 henkilöstömäärä kasvoi 1,5 prosenttia.

Kasvukatsaus

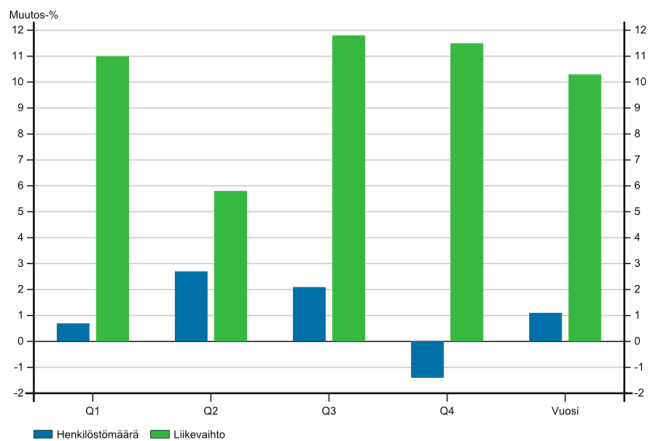
Majoitus- ja ravitsemistoiminnan toimialalla reilusti yli puolet yrityksistä kasvatti liikevaihtoaan vuonna 2016. Toimialan kehitys olikin positiivista läpi koko vuoden lukuun ottamatta pienimpien yritysten hienoista pudotusta toisella neljänneksellä. Keskisuurten yritysten liikevaihto kasvoi läpi vuoden kasvun ollessa neljänneksittäin 5 prosentista lähes 14 prosenttiin. Suurten yritysten liikevaihdon kasvu kiihtyi vuoden mittaan, ja viimeisellä neljänneksellä niiden liikevaihto kasvoi yli 20 prosenttia vuotta aiemmasta.



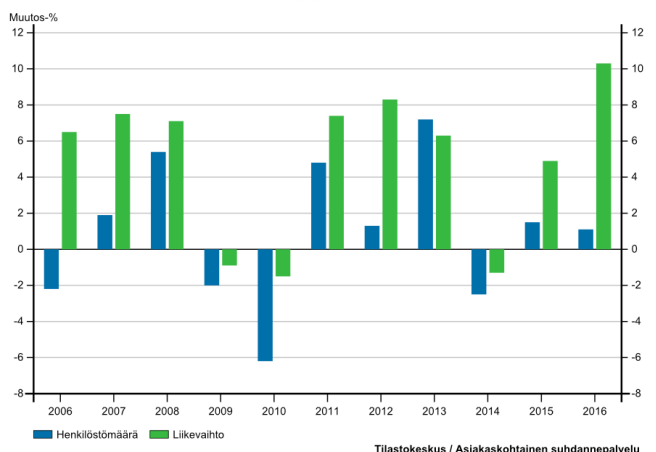
Majoitus- ja ravitsemistoiminnan liikevaihdon ja henkilöstön trendikehitys Lapissa ja koko maassa



Majoitus- ja ravitsemistoiminnan liikevaihto- ja henkilöstökehitys Lapissa vuonna 2016: vuosimuutos (%) vuosineljänneksittäin (Q) ja koko vuosi



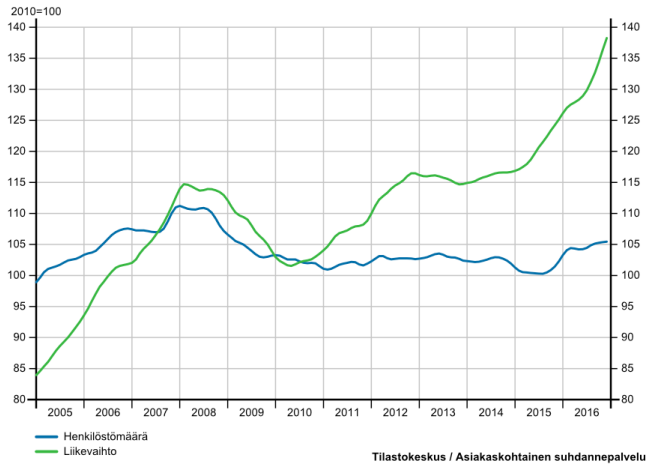
Majoitus- ja ravitsemistoiminnan liikevaihto- ja henkilöstökehitys Lapissa vuosimuutos (%) vuosina 2006-2016



Matkailupalvelut

Henkilöliikenne (rautatiet, linja-autojen kauko- ja tilaus-, taksi-, vesi- ja ilmaliikenne), matkustajaliikennettä palveleva toiminta, kulkuneuvojen vuokraus, muu vuokraus, matkatoimisto- ja matkanjärjestäjäpalvelut, kulttuuripalvelut, urheilu- ja virkistyspalvelut

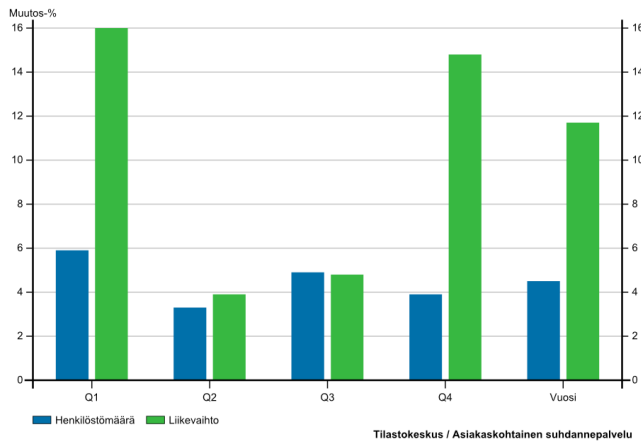
Matkailupalvelujen liikevaihdon ja henkilöstömäärän trendikehitys Lapissa



Matkailupalveluissa kasvu vahvistui entisestään vuonna 2016. Liikevaihto kasvoi ensimmäisellä neljänneksellä 16,0 prosenttia, toisella neljänneksellä 3,9 prosenttia, kolmannella neljänneksellä 4,8 prosenttia ja viimeisellä neljänneksellä 14,8 prosenttia. Vuositasolla kasvua kertyi 11,7 prosenttia vuoteen 2015 verraten. Vuonna 2015 matkailupalveluissa kertyi liikevaihtoa 4,5 prosenttia edellisvuotta enemmän.

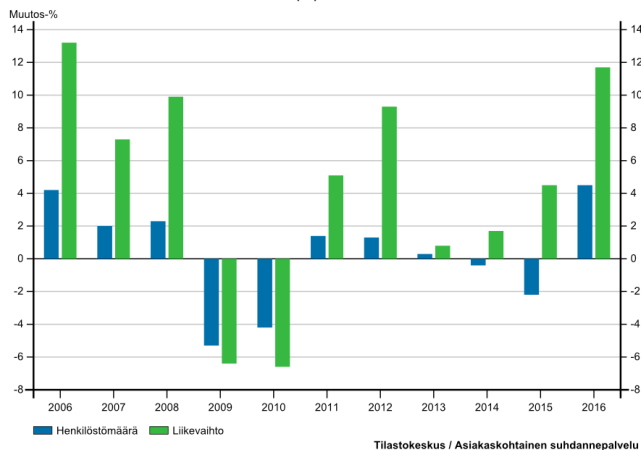
Myös henkilöstömäärän kehitys kääntyi matkailupalveluissa positiiviseksi ja henkilöstömäärä kasvoi 4,5 prosenttia edellisvuodesta. Kehityksen suunta muuttui vuoden 2016 puolelle tultaessa, kun henkilöstömäärä kääntyi kasvuun tammikuusta alkaen. Lisäystä kertyi ensimmäisellä neljänneksellä 5,9 prosenttia, toisella neljänneksellä 3,3 prosenttia, kolmannella neljänneksellä 4,9 prosenttia ja viimeisellä neljänneksellä 3,9 prosenttia. Edellisenä vuonna matkailupalvelujen henkilöstömäärän kehitys oli negatiivista läpi vuoden ja henkilöstömäärä väheni 2,2 prosenttia.

Matkailupalvelujen liikevaihto- ja henkilöstömääräkehitys Lapissa vuonna 2016 vuosineljänneksittäin (Q) ja koko vuosi



Toimialan ennakkoarvio 2016	Liikevaihto, milj. €	Henkilöstö, htv
Majoitus ja ravitsemistoiminta	387	3 230
Matkailupalvelut	306	2 580

Matkailupalveluiden liikevaihdon ja henkilöstömäärän kehitys Lapissa vuosimuutos (%) vuosina 2006-2016



LapinMateriaalipankki, Terhi Tuovinen

Lapin matkailukeskukset

Levi, Meri-Lappi, Pyhä-Luosto, Rovaniemi, Saariselkä, Ylläs: kunkin osalta määritellyn yritysyhmittymän mukaisesti

Lapin kaikissa matkailukeskuksissa liikevaihdon kasvu on ollut hyvä. Liikevaihdoltaan suurimpia ovat Rovaniemi ja Levi. Liikevaihto kasvoi myös vuonna 2016 kaikissa matkailukeskuksissa, vahvimmin Saariselällä, Rovaniemen ja Meri-Lapin alueella heijastaen matkailuinvestointeja. Myös henkilöstömäärä kasvoi viime vuonna lähes kaikissa matkailukeskuksissa. Saavutettavuuden paraneminen, mm. uudet lentoyhteydet, tuki kasvua.

Lapin suhdannekatsauksessa seurataan kuuden alueen – Levin, Meri-Lapin, Pyhä-Luoston, Rovaniemen, Saariselän ja Ylläksen – yritysten liikevaihdon ja henkilöstömäärän kehitystä. Tilastokeskus tuottaa tiedot kunkin alueen osalta määritellyn yritysyhmittymän mukaisesti. Määrittelyn lähtökohtana on TEMin määrittelemät matkailulle tyypilliset toimialat, mutta mukana on matkailuliittännäisiä yrityksiä myös muilta toimialoilta.

Levi

Vuonna 2016 Levin matkailuyritysten liikevaihto kasvoi edellistä vuotta paremmin yltäen 2,3 prosenttiin. Ripeimpään kasvuun ylsi tammi-maaliskuu. Kasvua, joskin maltillisempaa, oli myös huhti-kesäkuussa sekä heinä-syyskuussa. Vuoden 2016 viimeisellä neljänneksellä eli loka-joulukuussa laskua oli 1,2 prosenttia edellisvuoden vastaavasta ajankohdasta. Vuonna 2015 liikevaihto laski 0,5 prosenttia verrattuna edelliseen vuoteen ensimmäisen puolivuotiskauden laskusta johtuen, vaikka liikevaihto kasvoi toisella puolivuotiskaudella.

Levin matkailussa vuoden 2016 henkilöstömäärä nousi 3,8 prosenttia edellisvuodesta. Nousua oli vuoden kaikilla neljänneksillä: ensimmäisellä 2,4, toisella 5,7, kolmannella 4,7 ja neljännellä 1,9 prosenttia. Edellisenä vuonna henkilöstömäärä supistui 0,9 prosenttia toisen vuosipuoliskon heikosta kehityksestä johtuen.

Meri-Lappi

Vuonna 2016 Meri-Lapin matkailun liikevaihto jatkoi hyvällä kasvu-uralla yltäen 13,9 prosenttiin edellisvuodesta. Vuoden ensimmäinen sekä toinen neljännes olivat hyvässä yli 20 % kasvussa. Liikevaihto kasvoi myös vuoden kolmannella sekä neljännellä neljänneksellä joskin edellisiä neljänneksiä maltillisemmin. Vuonna 2015 Meri-Lapin matkailun liikevaihto kasvoi 8,1 prosenttia erityisesti viimeisen neljänneksen vahvan kasvun ansiosta.

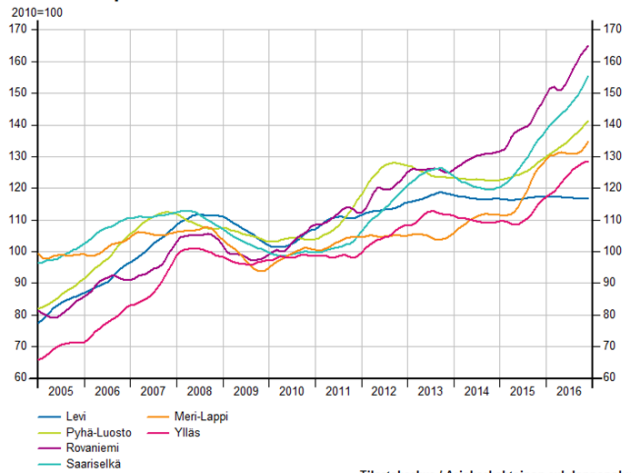
Vuonna 2016 Meri-Lapin matkailun henkilöstömäärä nousi 14,3 prosenttia vuodentakaisesta. Nousu asetui vuoden ensimmäisellä ja toisella neljänneksillä noin 12 prosenttiin. Kolmannella neljänneksellä nousua oli 23,0 prosenttia ja viimeisen neljänneksellä 10,1 prosenttia. Vuonna 2015 henkilöstömäärä nousi 4,9 prosenttia edellisvuodesta.

Lapin matkailukeskusten yritystoiminta 2016 (ennakkoarvio)

Matkailukeskus	Liikevaihto, milj. €	Henkilöstö, htv
Levi	102	770
Meri-Lappi	37	280
Pyhä-Luosto	29	200
Rovaniemi	136	690
Saariselkä	50	380
Ylläs	80	630
Yhteensä	434	2 950

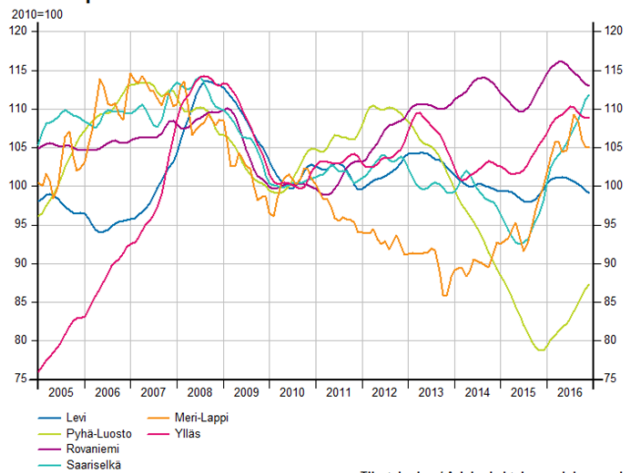
Lähde: Tilastokeskus, Asiakaskohtainen suhdannepalvelu

Lapin matkailukeskusten liikevaihdon trendit



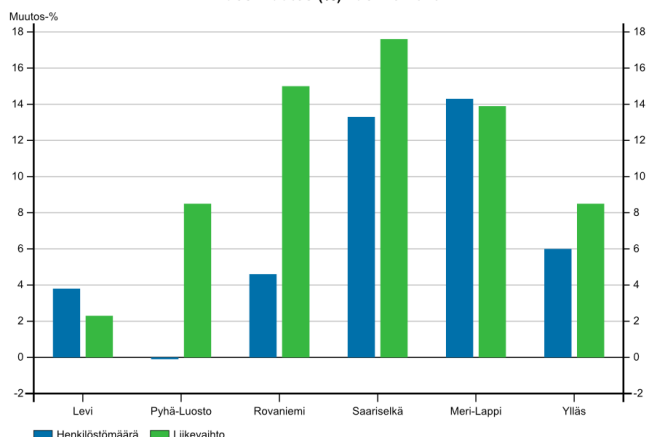
Tilastokeskus / Asiakaskohtainen suhdannepalvelu

Lapin matkailukeskusten henkilöstömäärän trendit



Tilastokeskus / Asiakaskohtainen suhdannepalvelu

Lapin matkailukeskusten liikevaihdon ja henkilöstömäärän kehitys vuosimuutos (%) vuonna 2016



Tilastokeskus / Asiakaskohtainen suhdannepalvelu

Pyhä-Luosto

Vuonna 2016 Pyhä-Luoston matkailuyritysten liikevaihto ylsi hyvään 8,5 prosentin kasvuun edellisvuodesta. Kasvua oli ensimmäisellä puolivuotiskaudella 7,9 prosenttia ja jälkimmäisellä 9,3 prosenttia. Parhaat neljännekset olivat ensimmäinen ja viimeinen. Vuonna 2015 liikevaihto kasvoi 3,7 prosenttia. Voimakkain kasvu oli joulukuussa (+23,4 %), joka siivitti vuoden viimeisen neljänneksen 15,7 prosentin nousuun.

Vuonna 2016 Pyhä-Luoston henkilöstömäärä laski vuositasona 0,1 prosenttia vuodentakaisesta. Edellisen vuoden henkilöstömäärän lasku jatkui vuoden ensimmäisellä ja toisella neljänneksillä. Kolmas neljännes toi henkilöstömäärään nousua 2,9 prosenttia ja vuoden viimeinen neljännes 16,4 prosenttia edellisvuoden vastaaviin ajankohtiin verrattuina. Vuonna 2015 henkilöstömäärä väheni 12,2 prosenttia ja laskua oli vuoden molemmilla puolivuotiskausilla.

Rovaniemi

Rovaniemen alueen matkailun liikevaihto jatkoi kasvamista vuonna 2016 yltäen 15,0 prosenttiin vuodentakaisesta. Voimakkain kasvu, 21,9 prosenttia, oli vuoden 2016 ensimmäisellä neljänneksellä. Toisella neljänneksellä kasvu väheni 2,8 prosenttiin, minkä jälkeen liikevaihto lähti jälleen voimakkaalle kasvu-uralle saavuttaen vuoden kolmannella neljänneksellä 12,4 ja neljännellä neljänneksellä 14,7 prosentin nousun. Vuonna 2015 liikevaihto kasvoi seitsemän prosenttia edellisvuodesta, kasvua oli eniten viimeisellä neljänneksellä.

Vuonna 2016 Rovaniemen alueen matkailun henkilöstömäärä kääntyi nousuun (+4,6 %). Nousua oli vuoden ensimmäisellä ja kolmannella neljänneksellä viisi prosenttia ja toisella neljänneksellä yhdeksän prosenttia. Viimeisellä neljänneksellä henkilöstömäärä supistui yhden prosentin. Vuonna 2015 henkilöstömäärä väheni 2,6 prosenttia edellisvuodesta. Henkilöstömäärä väheni ensimmäistä vuosineljänneistä lukuun ottamatta muilla neljänneksillä, eniten kolmannella neljänneksellä.

Saariselkä

Saariselän matkailuyritysten liikevaihdon kasvu jatkui voimakkaana vuonna 2016 ja kasvu ylsi 17,6 prosenttiin edellisvuodesta. Yli kahdenkymmenen prosentin kasvuun ylsivät vuoden ensimmäinen sekä neljäs neljännes. Vuoden toisella neljänneksellä kasvua oli 12,5 prosenttia. Kolmannella neljänneksellä kasvu oli vaimeampaa ollen kuitenkin 7,3 prosenttia edellisvuoden vastaavasta ajankohdasta. Vuonna 2015 liikevaihto kasvoi 5,6 prosenttia, kun viimeinen neljännes ylsi 24 prosentin kasvuun.

Vuonna 2016 Saariselän matkailun henkilöstömäärä nousi kaikkiaan 13,3 prosenttia vuodentakaisesta. Neljännesvuositarkastelussa henkilöstömäärän nousu asettui 10,0-15,8 prosentin haarukkaan edellisvuoden vastaaviin ajankohdoin verrattuina. Vuonna 2015 henkilöstömäärä väheni 4,8 prosenttia edellisvuodesta kaikilla vuosineljänneksillä.

Ylläs

Ylläksen matkailuyritysten liikevaihto kehittyi vuonna 2016 edellisuotta voimakkaammin. Kasvu ylsi 8,5 prosenttiin vuodentakaisesta. Kasvua toivat vuoden kaikki neljännekset: ensimmäinen 8,8 prosenttia, toinen 4,1 prosenttia, kolmas 18,0 prosenttia sekä neljäs neljännes 5,6 prosenttia. Vuonna 2015 liikevaihto pinnisti 2,5 prosentin kasvuun viimeisen vuosineljänneksen 10 prosentin kasvun ansiosta.

Vuonna 2016 Ylläksen matkailun henkilöstömäärä nousi kuusi prosenttia verrattuna edellisvuoteen: ensimmäisellä puolivuotiskaudella nousua oli 6,2 prosenttia ja jälkimmäisellä 5,8 prosenttia. Paras kehitys oli kolmannella vuosineljänneksellä. Vuonna 2015 henkilöstömäärä nousi 1,4 prosenttia edellisvuodesta.



Kemi-Tornion seutukunta

Kemi, Keminmaa, Simo, Tervola, Tornio

Teollisuus käänsi Kemi-Tornion seutukunnan liikevaihdon kehityksen negatiiviseksi. Ainoastaan kolmas neljännes oli hienoisesti positiivinen. Seurattavista toimialoista liikevaihto kasvoi rakentamisen, tukku- ja vähittäiskaupan sekä kuljetuksen ja varastoinnin toimialoilla heijastaen matkailun vahvaa kasvua. Teollisuuden liikevaihto laski koko vuoden. Henkilöstömäärä lisääntyi kaupan ja rakentamisen toimialoilla, mutta väheni teollisuudessa sekä kuljetuksessa että varastoinnissa.

Kaikki toimialat yhteensä

Vuonna 2016 Kemi-Tornion seutukunnan liikevaihto supistui 4,2 prosenttia edellisvuoteen verrattuna. Ainoastaan vuoden kolmannella neljänneksellä liikevaihto pinnisti hienoiselle plussalle (+0,2 %). Muiden neljänneksien kohdalla liikevaihto supistui: ensimmäisellä 6,2 prosenttia, toisella 7,4 prosenttia ja viimeisellä 3,3 prosenttia edellisvuoden vastaaviin ajanjaksoihin verrattuna. Vuonna 2015 alueen kaikkien toimialojen liikevaihto kasvoi 3,4 prosenttia. Puolivuotistarkastelussa liikevaihto kasvoi tasaisesti: ensimmäisen puolivuotiskauden kasvu oli 3,5 prosenttia ja jälkimmäisen 3,3 prosenttia.

Vuonna 2016 Kemi-Tornion seutukunnan kaikkien toimialojen henkilöstömäärä (ml. julkinen sektori) kääntyi 0,9 prosentin laskuun vuodentakaisesta. Nousuun ylsi ainoastaan vuoden viimeinen neljännes (+0,3 %). Vuoden ensimmäinen, toinen ja kolmas neljännes jäivät henkilöstömäärässä miinuksille. Vuonna 2015 henkilöstömäärä nousi 1,7 prosenttia verrattuna vuotta aikaisempaan. Henkilöstömääräkehitys oli paras toisella vuosineljänneksellä (4,6 %).

Teollisuus

Vuonna 2016 Kemi-Tornion seutukunnan teollisuuden liikevaihto kehittyi edellisvuotta heikommin päätyn 7,7 prosentin laskuun. Liikevaihto laski vuoden kaikilla neljänneksillä: tammi-maaliskuussa 9,1 prosenttia, huhti-kesäkuussa 12,3 prosenttia, heinä-syyskuussa 1,5 prosenttia ja loka-joulukuussa 7,4 prosenttia. Vuonna 2015 teollisuuden liikevaihto nousi neljä prosenttia vuodesta 2014. Ensimmäisen puolivuotiskauden kasvu oli 4,6 prosenttia ja jälkimmäisen 3,4 prosenttia.

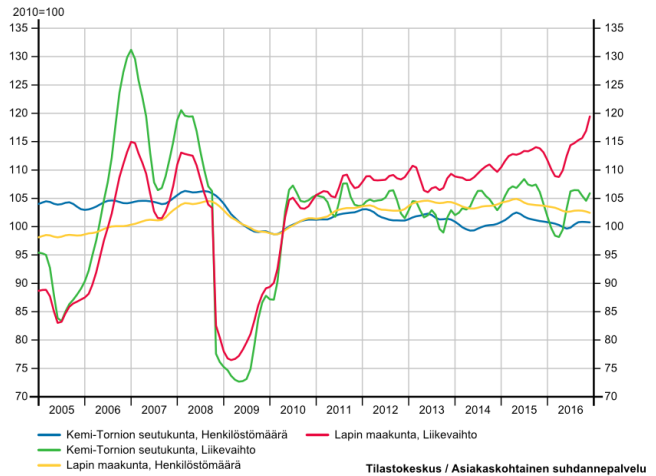
Vuonna 2016 teollisuuden henkilöstömäärä väheni edelleen, vähennystä 6,4 %. Voimakkain lasku oli vuoden toisella neljänneksellä (-12,1 %). Muina neljänneksinä henkilöstömäärän väheneminen asetti 3,5–5,2 prosentin haarukkaan. Edellisenä vuonna teollisuuden henkilöstömäärä väheni vain 0,3 prosenttia vuodentakaisesta toisen vuosineljänneksen kasvun vaikutuksesta.

Rakentaminen

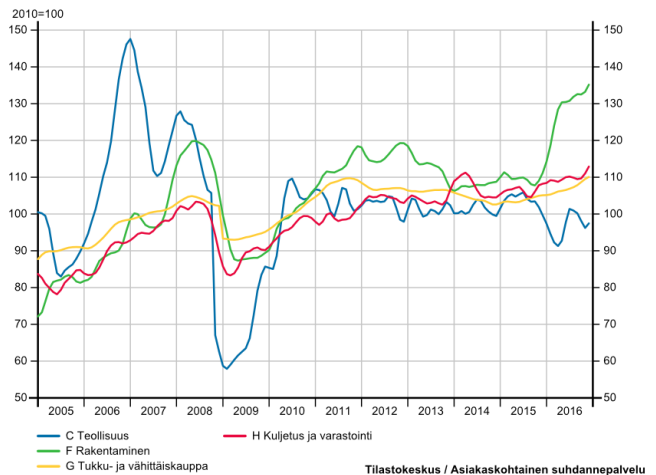
Kemi-Tornion seutukunnan rakentamisen liikevaihto kasvoi vuonna 2016 voimakkaasti yltäen 19,2 prosentin kasvuun edellisvuodesta. Vuoden ensimmäinen neljännes kasvatti liikevaihtoa 5,4 prosenttia ja muiden neljänneksien kasvu ylsi 20,0–23,9 prosenttiin. Vuonna 2015 seutukunnan rakentamisen liikevaihto kasvoi 1,3 prosenttia edellisvuodesta. Kasvun rakentamisen liikevaihtoon toivat vuoden kolme ensimmäistä neljännestä, viimeisen jäädessä miinukselle.

Vuonna 2016 rakentamisen henkilöstömäärä nousi reippaasti edellisvuodesta yltäen 7,6 prosenttiin. Vuoden ensimmäisellä neljänneksellä henkilöstömäärä nousi maltilliset 2,1 prosenttia. Muut neljännekset nostivat henkilöstö-

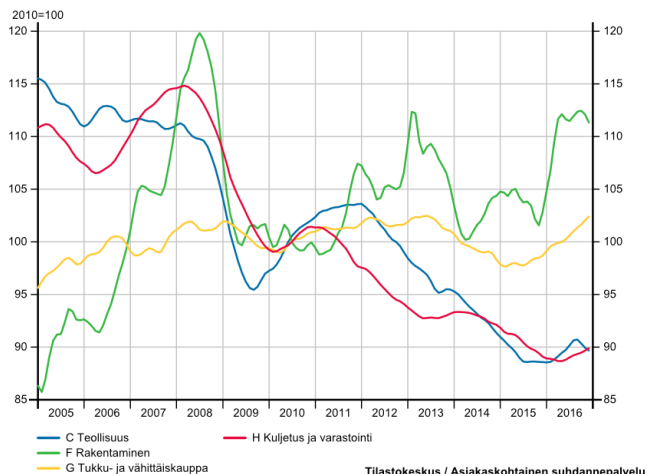
Liikevaihdon ja henkilöstömäärän trendikehitys
Kemi-Tornion seutukunnassa ja Lapissa



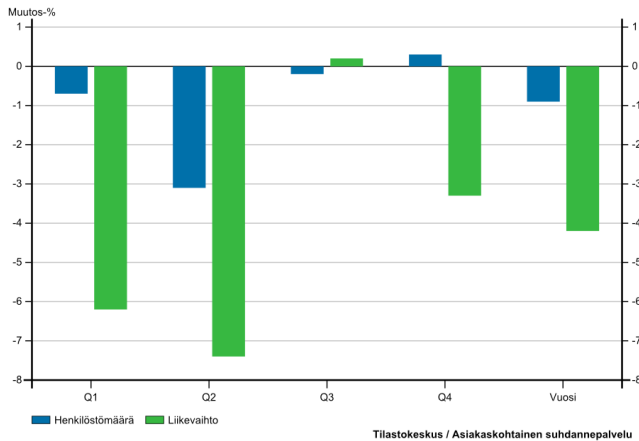
Toimialojen liikevaihdon trendikehitys
Kemi-Tornion seutukunnassa



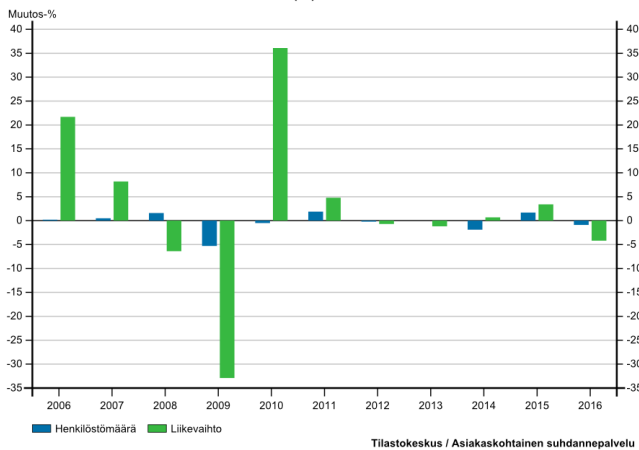
Toimialojen henkilöstömäärän trendikehitys
Kemi-Tornion seutukunnassa



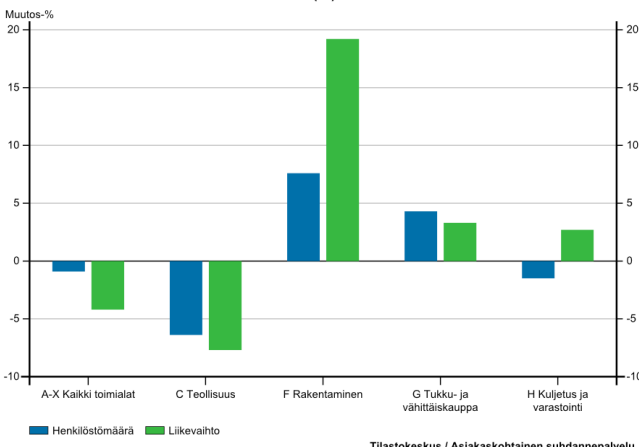
Liikevaihdon ja henkilöstömäärän kehitys Kemi-Tornion seutukunnassa vuosimuutos (%) vuosineljänneksittäin (Q) ja koko vuosi



Liikevaihdon ja henkilöstömäärän kehitys Kemi-Tornion seutukunnassa vuosimuutos (%) vuosina 2006-2016



Liikevaihdon ja henkilöstömäärän kehitys Kemi-Tornion seutukunnassa vuosimuutos (%) vuonna 2016



määrää voimakkaammin yltäen 8,0–10,9 prosentin kasvuun vuodentakaisin ajanjaksoihin verrattuna. Vuonna 2015 henkilöstömäärä nousi 1,6 prosenttia vuodentakaisesta. Kuten liikevaihdossa, kolme ensimmäistä neljänneistä toivat kasvun ja viimeisellä neljänneksellä henkilöstömäärä väheni.

Kauppa

Kemi-Tornion seutukunnan tukku- ja vähittäiskaupan kasvu jatkui vuonna 2016 yltäen 3,3 prosenttiin edellisvuodesta. Vuoden ensimmäisellä neljänneksellä liikevaihto kasvoi 1,7 prosenttia vuodentakaiseen ajanjaksoon verrattuna. Liikevaihdon kasvu nopeutui vuoden toisella neljänneksellä yltäen 4,8 prosenttiin. Kolmannella neljänneksellä liikevaihto notkahti 2,4 prosenttiin ja vuoden viimeisellä neljänneksellä nousi jälleen neljän prosentin kasvuun. Vuonna 2015 Kemi-Tornion seutukunnan kaupan liikevaihdon nousu oli hyvin maltillista (+0,2 %). Ensimmäisellä vuosipuoliskolla liikevaihto laski 1,6 prosenttia ja toisella vuosipuoliskolla liikevaihto kasvoi.

Vuonna 2016 Kemi-Tornion seutukunnan kaupan henkilöstömäärän kehitys kääntyi 4,3 prosentin nousuun vuodentakaisesta. Neljännesvuositarkastelussa henkilöstömäärä nousi tasaisesti asettuen 4,0–4,6 prosentin haarakkaan vuodentakaisiin vastaaviin ajankohtiin verrattuna. Vuonna 2015 kaupan henkilöstömäärä väheni 1,6 prosenttia edellisvuodesta kaikilla vuosineljänneksillä loppuvuotta kohti hidastuen.

Kuljetus ja varastointi

Kemi-Tornion seutukunnassa kuljetuksen ja varastoinnin liikevaihto pysyi kasvu-uralla myös vuonna 2016 (+2,7 %). Vaimin kasvu oli vuoden ensimmäisellä neljänneksellä (+0,8 %). Toisella vuosineljänneksellä kasvua oli 2,8 prosenttia, kolmannella 5,5 prosenttia ja neljännellä 3,6 prosenttia vuodentakaisiin vastaaviin ajankohtiin verrattuna. Toimialan liikevaihto laski vuonna 2015 puoli prosenttia vuodentakaisesta. Laskun toimialalle toi vuoden kolme ensimmäistä neljänneistä, mutta viimeisellä neljänneksellä liikevaihto kasvoi.

Vuonna 2016 kuljetuksen ja varastoinnin henkilöstömäärä väheni edelleen (-1,5 %). Vuoden ensimmäinen (-2,8 %) ja toinen (-4,3 %) neljännes laskivat henkilöstömäärää edellisvuoden vastaaviin ajankohtiin verrattuna. Kolmannella neljänneksellä henkilöstömäärä pysytteli edellisvuoden vastaavan ajankohdan tasolla. Viimeisellä neljänneksellä henkilöstömäärä lähti yhden prosentin nousuun. Vuonna 2015 henkilöstömäärä väheni 2,7 prosenttia. Vuoden toisella puolivuotiskaudella henkilöstömäärän lasku oli hiukan ensimmäistä puolivuotiskautta maltillisempaa.

Kemi-Tornion seutukunta 2016 (ennakkoarvio)

Kemi-Tornion seutukunta	Liikevaihto, milj. €	Henkilöstö, htv
Kaikki toimialat (mL julkinen sektori)	7 090	19 730
Teollisuus	5 404	4 720
Rakentaminen	290	1 630
Tukku- ja vähittäiskauppa	647	1 990
Kuljetus ja varastointi	194	1 250

Lähde: Tilastokeskus, Asiakaskohtainen suhdannepalvelu

Liikevaihdon maltillinen kasvu jatkui Rovaniemen seutukunnassa vuonna 2016. Liikevaihdon kasvu painottui ensimmäiseen puolivuotiskaudteen. Seurattavilla toimialoilla liikevaihdon kasvun veturina oli majoitus- ja ravitsemistoimiala, kasvua oli myös rakentamisessa, tukku- ja vähittäiskaupassa. Teollisuuden liikevaihto jäi miinukselle. Vuonna 2016 kaupan sekä majoitus- ja ravintola-alan henkilöstömäärä lisääntyi. Teollisuudessa ja rakentamisessa henkilöstömäärä väheni.

Kaikki toimialat yhteensä

Vuonna 2016 liikevaihdon kasvu jatkui Rovaniemen seutukunnassa, joskin edellisvuotta maltillisemmin. Kasvua oli 2,1 prosenttia edellisvuoteen verrattuna. Liikevaihdon kasvu painottui ensimmäiselle (+3,3 %) puolivuotiskaudelle. Vuoden 2016 jälkimmäinen puolivuotiskausi kasvatti liikevaihtoa yhden prosentin vuodentakaiseen verrattuna. Vuonna 2015 kaikkien toimialojen liikevaihto kasvoi 4,3 prosenttia edellisvuodesta. Ensimmäisellä puolivuotiskaudella kasvu oli jälkimmäistä ripeämpää.

Rovaniemen seutukunnan kaikkien toimialojen henkilöstömäärä väheni vuonna 2016 yhden prosentin vuodentakaisesta. Henkilöstömäärä väheni vuoden ensimmäisellä ja toisella neljänneksillä 1,5 prosenttia. Kolmannella neljänneksellä henkilöstömäärä väheni 0,3 prosenttia ja viimeisellä neljänneksellä 0,6 prosenttia. Vuonna 2015 henkilöstömäärä pysyi samalla tasolla verrattuna vuoteen 2014. Ensimmäisellä puolivuotiskaudella henkilöstömäärä nousi 0,6 prosenttia ja vastaavasti jälkimmäisellä väheni 0,5 prosenttia.

Teollisuus

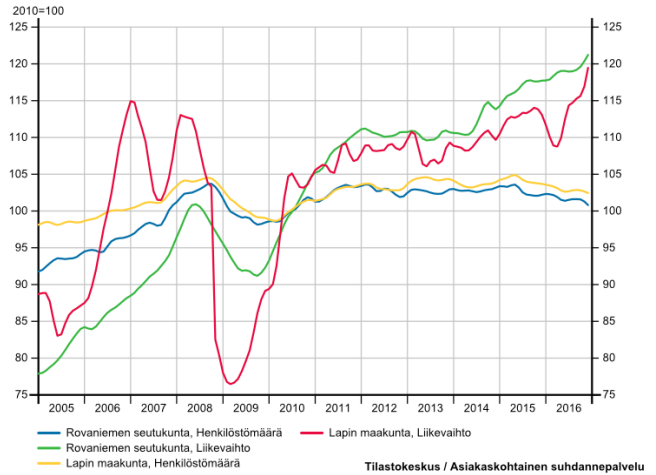
Rovaniemen seutukunnan teollisuuden liikevaihto laski 2,4 prosenttia vuonna 2016 edellisvuodesta. Neljännesvuositarkastelussa liikevaihto kasvoi ainoastaan vuoden toisella neljänneksellä. Kasvua oli tuolloin 15,1 prosenttia. Liikevaihto laski vuoden ensimmäisellä (-3,1 %), kolmannella (-6,0) ja neljännellä (-9,7 %) neljänneksillä. Vuonna 2015 teollisuuden liikevaihto nousi 9,6 prosenttia vuodentakaisesta kasvun painottuen vuoden ensimmäisiin vuosineljänneksiin. Viimeisellä neljänneksellä liikevaihto laski.

Rovaniemen seutukunnan teollisuuden henkilöstömäärän väheneminen jatkui vuonna 2016. Laskua oli 6,4 prosenttia edellisvuoteen verrattuna. Vuoden ensimmäisellä (-10,9 %) puolivuotiskaudella henkilöstömäärä laski jälkimmäistä (-2,0 %) puolivuotiskautta voimakkaammin. Henkilöstömäärä väheni myös vuonna 2015, 3,8 prosenttia edellisvuodesta.

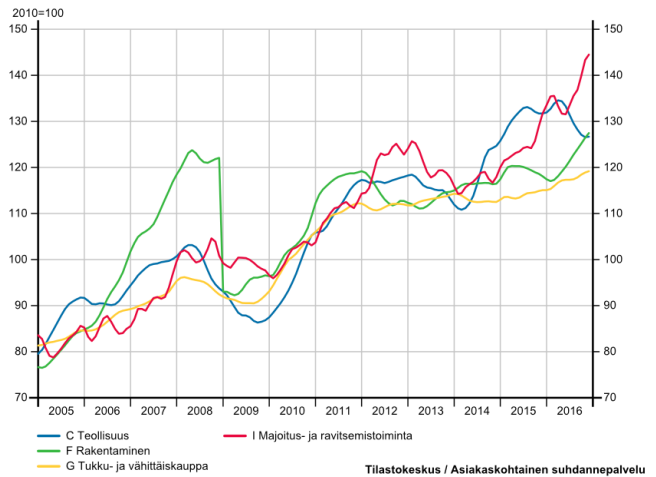
Rakentaminen

Rovaniemen seutukunnan rakentamisen vuoden 2016 liikevaihdon kasvu jäi 1,6 prosenttiin edellisvuodesta. Vuoden ensimmäisellä neljänneksellä liikevaihto laski 3,5 prosenttia ja toisella 1,5 prosenttia. Kolmas neljännes ylsi 2,4 prosenttia plussalle. Vuoden viimeisellä neljänneksellä liikevaihto kasvoi 6,6 prosenttia vuodentakaiseen vastaavaan ajankohtaan verrattuna. Vuonna 2015 liikevaihto kasvoi neljä prosenttia edellisvuoteen verrattuna. Kasvua oli

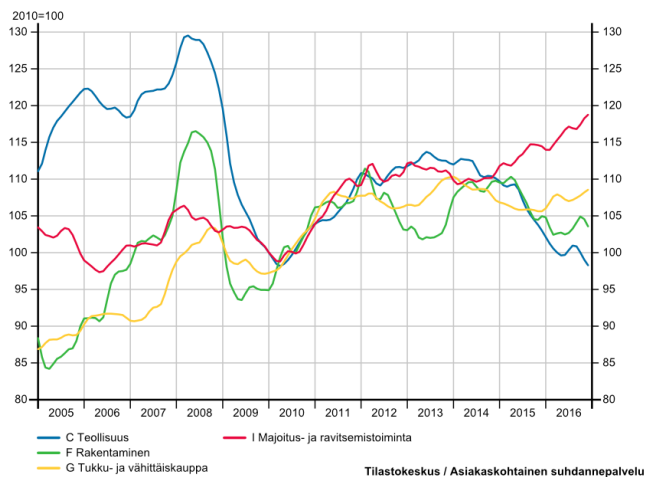
Liikevaihdon ja henkilöstömäärän trendikehitys Rovaniemen seutukunnassa ja Lapissa



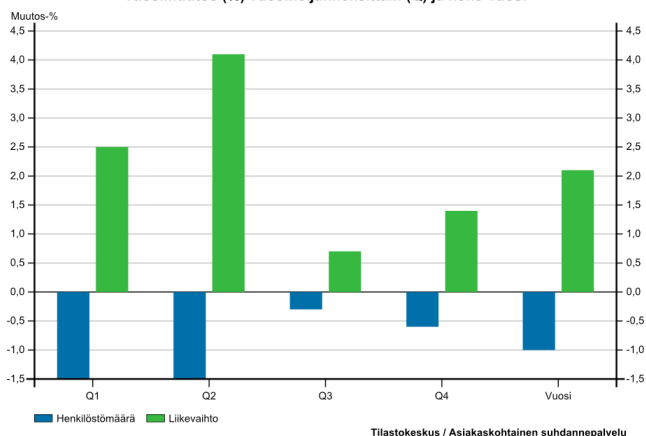
Toimialojen liikevaihdon trendikehitys Rovaniemen seutukunnassa



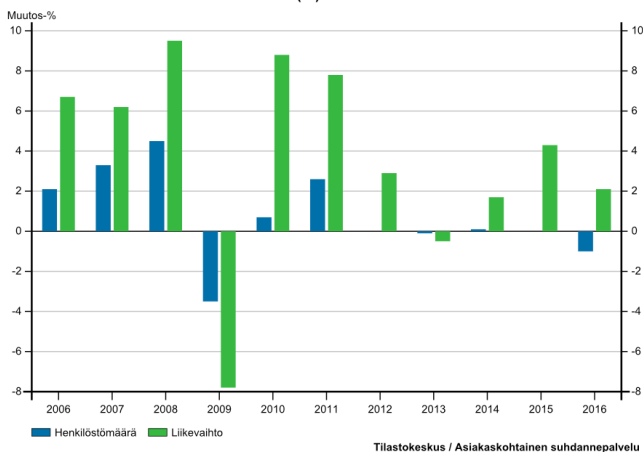
Toimialojen henkilöstömäärän trendikehitys Rovaniemen seutukunnassa



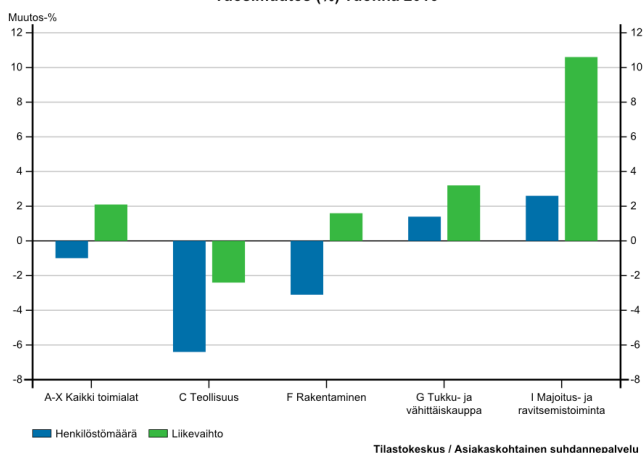
Liikevaihdon ja henkilöstömäärän kehitys Rovaniemen seutukunnassa vuosimuutos (%) vuosineljänneksittäin (Q) ja koko vuosi



Liikevaihdon ja henkilöstömäärän kehitys Rovaniemen seutukunnassa vuosimuutos (%) vuosina 2006-2016



Liikevaihdon ja henkilöstömäärän kehitys Rovaniemen seutukunnassa vuosimuutos (%) vuonna 2016



ensimmäisellä puolivuotiskaudella viisi prosenttia. Toisella puolivuotiskaudella kasvu oli hiukan maltillisempaa.

Rovaniemen seutukunnan rakentamisen henkilöstömäärä väheni 3,1 prosenttia vuonna 2016. Ainoastaan vuoden viimeinen neljännes ylsi 1,8 prosentin nousuun, mutta muut neljännekset toivat vähennystä henkilöstömäärään 2,8-6,4 prosentin välillä. Edellisenä vuonna henkilöstömäärä väheni 1,5 prosenttia. Henkilöstömääräkehitys heikentyi loppuvuotta kohti ja viimeisellä vuosineljänneksellä henkilöstömäärä väheni 4,5 prosenttia.

Tukku- ja vähittäiskauppa

Rovaniemen seutukunnan tukku- ja vähittäiskaupan liikevaihto jatkoi kasvuun vuonna 2016. Vuositasolla kasvua oli 3,2 prosenttia edellisvuoteen verrattuna. Liikevaihto kasvoi kaikilla vuosineljänneksillä, eniten (4,9 %) toisella neljänneksellä. Vuonna 2015 kaupan liikevaihto kasvoi 1,1 prosenttia edellisvuodesta. Vuoden ensimmäisellä neljänneksellä liikevaihto hiukan laski. Toisella vuosineljänneksellä liikevaihto lähti kasvuun ja kehitys parani loppuvuotta kohti. Viimeisellä neljänneksellä kasvua oli 2,9 prosenttia.

Kaupan henkilöstömäärä nousi 1,4 prosenttia edellisvuodesta vuonna 2016. Ensimmäisellä neljänneksellä nousua henkilöstömäärässä oli hienoiset 0,2 prosenttia. Vuoden muilla neljänneksillä henkilöstömäärän nousu asettui 1,0-2,4 prosentin välille loppuvuotta kohti parantuen. Vuonna 2015 kaupan henkilöstömäärä väheni 2,6 prosenttia ja kaikilla vuosineljänneksillä.

Majoitus- ja ravitsemistoiminta

Rovaniemen seutukunnan majoitus- ja ravitsemistoiminnan liikevaihto ylsi hienoon 10,6 prosentin kasvuun vuonna 2016. Kasvu oli voimakkainta ensimmäisellä vuosineljänneksellä yltäen 15,4 prosenttiin edellisvuoden vastaavaan ajankohtaan verrattuna. Toisella vuosineljänneksellä kasvu jäi 5,3 prosenttiin ja nousi jälleen kolmannella neljänneksellä 9,2 prosenttiin jatkaen nousuaan vielä vuoden viimeisellä neljänneksellä 11,5 prosenttiin. Majoitus- ja ravitsemistoiminnan liikevaihto kasvoi myös edellisenä vuonna, 7,1 prosenttia vuodentakaisesta. Voimakkain kasvu oli viimeisellä neljänneksellä (+12,3 %).

Majoitus- ja ravitsemistoiminnan henkilöstömäärä nousi 2,6 prosenttia vuonna 2016. Vuoden ensimmäisellä neljänneksellä henkilöstömäärä nousi 1,4 prosenttia, toisella 2,7 prosenttia, kolmannella 2,1 prosenttia ja vuoden viimeisellä neljä prosenttia edellisvuoden vastaavista ajankohdista. Vuonna 2015 henkilöstömäärä nousi 3,3 prosenttia, nousun asettuessa neljännesvuositarkastelussa 2,3-4,2 prosentin haarukkaan.

Rovaniemen seutukunta 2016 (ennakkoarvio)

Rovaniemen seutukunta	Liikevaihto, milj. €	Henkilöstö, htv
Kaikki toimialat (mL julkinen sektori)	2 670	22 730
Teollisuus	415	1 240
Rakentaminen	355	1 950
Tukku- ja vähittäiskauppa	859	2 450
Kuljetus ja varastointi	108	950

Lähde: Tilastokeskus, Asiakaskohtainen suhdannepalvelu

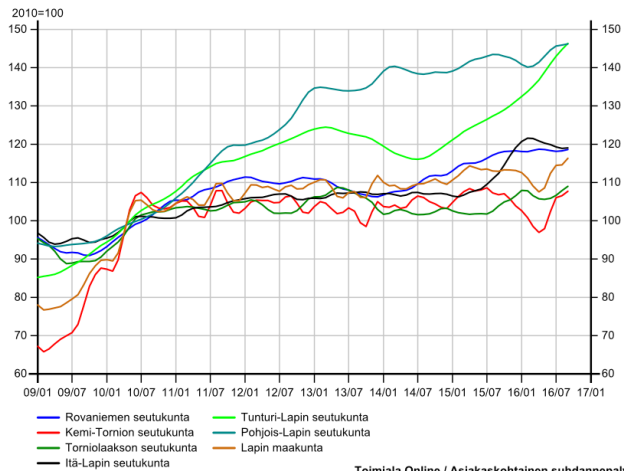
Lapin maakunnan kaikki seutukunnat

Itä-Lappi, Kemi-Tornio, Pohjois-Lappi, Rovaniemi, Torniolaakso, Tunturi-Lappi

Liikevaihto on kasvanut vuodesta 2010 voimakkaimmin Pohjois- ja Tunturi-Lapin seutukunnissa. Kaikissa muissakin seutukunnissa liikevaihto on noussut, mutta maltillisemmin koko Lapin kehitystrendiä noudatellen.

Vuoden 2016 kolmella ensimmäisellä neljänneksellä (tammi-syyskuu) liikevaihto kasvoi edellisestä vuodesta kaikissa muissa Lapin seutukunnissa paitsi Kemi-Tornion seutukunnassa. Vahvimmin liikevaihto kasvoi Itä- ja Tunturi-Lapissa. Kemi-Tornion ja Pohjois-Lapin seutukunnissa kaksi ensimmäistä vuosineljännestä olivat miinuksella, mutta vuoden kolmas neljännes jo positiivinen. Muissa seutukunnissa liikevaihto kasvoi kaikilla kolmella vuosineljänneksellä. Vuonna 2015 liikevaihdon kasvu vaihteli Torniolaakson 0,2 prosentista Tunturi-Lapin 7,8 prosenttiin. Pohjois-Lappi on seutukunnista ainoa, jonka liikevaihdon vuosimuutos on ollut positiivinen koko 2010-luvun ajan.

Lapin seutukuntien liikevaihdon kehitys trendivertailu 2009 - syyskuu 2016



Toimiala Online / Asiakaskohtainen suhdannepalvelu

Lapin seutukunnat 2015 ja liikevaihdon vuosimuutos 1-3. nelj. 2016

Seutukunta	Liikevaihto, milj. €	Liikevaihdon vuosimuutos-%, 1.-3. nelj. 2016	Yritysten toimipaikkojen määrä	Yritysten henkilöstö, htv
Itä-Lappi	354	+12,7	1 202	2 193
Kemi-Tornio	7 400	-4,6	3 455	13 524
Pohjois-Lappi	656	+2,0	1 282	3 307
Rovaniemi	2 615	+2,9	3 952	13 360
Torniolaakso	220	+6,1	704	1 287
Tunturi-Lappi	745	+10,8	1 525	4 119
Koko Lappi	11 944	-0,6	1 210	37 790

Lähteet: Tilastokeskus, Asiakaskohtainen suhdannepalvelu, Toimialoittainen yritystietopalvelu 2015

Lapin kaikkien seutukuntien osalta käytettävissä on tiedot liikevaihdon kehityksestä vuodesta 2009 syyskuuhun 2016 saakka (Toimiala Online/Tilastokeskus, Asiakaskohtainen suhdannepalvelu tammikuun 2017), joita tämän sivun tarkastelussa on käytetty. Suhdanneaineiston luonteeseen kuuluu tietojen tarkentuminen ja revisoituminen aineiston täydentyessä, joten tällä sivulla käytetyt trendi- ja kolmen vuosineljänneksen tiedot eivät ole vertailukelpoisia koko Lapin sekä Rovaniemen ja Kemi-Tornion seutukuntien osalta aiemmillä sivuilla käytetyn tuoreemman aineiston kanssa.



Jaana Severidi

Tilastokeskuksen asiakasokohtaisen suhdannepalvelu

Suhdanne-tietojen aineistona on verohallinnon kausiveroaineisto, joka kattaa kaikki Suomen arvonlisäverovelvolliset yritykset ja säännölliset työnantajat. Aineistoa täydennetään Tilastokeskuksen omalla myyntitiedustelulla. Yritysrekisteristä saadaan yritysten ja toimipaikkojen ajanmukaiset sijaintitiedot sekä näiden toimialatieto.

Liikevaihto sisältää sekä kotimaan liikevaihdon että vientiliikevaihdon. Liikevaihtoon ei sisälly arvonlisäveroa. Luvuissa ei ole huomioitu rahan arvon muutoksia, vaan liikevaihto on aina kyseisen ajankohdan arvossaan.

Vientitiedot ovat osa liikevaihtoa. Vienti koostuu verottomasta liikevaihdosta, EU:n sisäisestä viennistä ja EU-alueen ulkopuolisesta viennistä. Liikevaihdon tavoin vientiin ei sisällytetä arvonlisäveroa. Vientitiedot voidaan tuottaa vain teollisuuden (TOL C) toimialalta.

Henkilöstömäärällä tarkoitetaan yritysten ja yhteisöjen (ml. julkinen sektori) kokopäivätyöllisten määrää henkilötyövuosina (htv). Esim. kaksi puolipäiväistä työntekijää=yksi henkilötyövuosi. Henkilöstömäärä tuotetaan yritysrekisterin henkilöstömäärätiedosta ansiotason muutoksesta puhdistetun palkkasummakohdituksen perusteella. Yrittäjien henkilöstömäärä estimoidaan liikevaihdon kehityksen perusteella.

Uusimman suhdannekatsauksen tiedoissa voi olla poikkeamia aiempiin katsauksiin verrattuna, koska **tiedot tarkentuvat** eli revisoituvat jonkin verran tietopalvelun päivityskertojen välillä. Tämä johtuu muuttujien tarkentumisesta, kausiveroaineiston täydentymisestä ja toimipaikkarakenteen muuttumisesta yritys- ja toimipaikkarekisterin päivittyessä. Tietojen päivittyminen aiheuttaa revisiota noin 12 kk kuvattavan vuoden päätyttyä.

Lapin Suhdannekatsauksessa on käytetty suhdanneaineiston kuukausittaisia **trendisarjoja** sekä vuosineljänneksittäisiä ja koko vuoden **vuosimuutosprosentteja**. Lisäksi on käytetty Suhdanneaineiston rakenneselvityksen toimialoittaisia liikevaihdon eurosummia ja henkilöstömäärätietoja.

Trendi kuvaa pitkän aikavälin kehitystä, tarkasteltavan muuttujan tasoa verrattuna perusvuoden keskimääräiseen tasoon. Perusvuoden 2010 keskiarvo on 100. Trendistä on poistettu kausivaihtelun lisäksi myös lyhyen aikavälin epäsystemaattiset vaikutukset. Trendikuvioiden tarkastelussa on muistettava, että erityisesti trendikuvaajan loppuosa saattaa muuttua tulevien kuukausitietojen päivittyessä.

Muutosprosentilla voidaan tiivistää tuorein suhdannekehitys. **Muutosprosentit** on laskettu prosenttimuutoksina eri vuosien välillä edellisen vuoden vastaavasta ajankohdasta. Muutosprosentti kertoo esimerkiksi liikevaihdon kasvun tai vähenemisen edellisen vuoden vastaavaan kauteen verrattuna. Suhdannekäänneisiin vuosimuutosprosentit reagoivat hitaasti.

Liikevaihdon ja henkilöstömäärän ennakoarvio 2016: Ennakoarviossa Suhdanneaineiston rakenneselvityksen vuoden 2015 liikevaihto- ja henkilöstömäärätiedot on muunnettu vuoden 2016 ennakoarvioiksi vuoden 2016 vuosimuutosprosentteja käyttäen.

Erikoistumisalat -laskelma: Tilastokeskuksen Toimialoittaisen yritystietopalvelun vuoden 2015 mukaiset toimialoittaiset prosentiosuudet henkilöstömäärästä yhteensä jaettuna koko maan vastaavilla osuuksilla. Indeksit, koko maa=100, eli osuudet ovat samansuuruiset, kun indeksi on 100.

Teollisuus pl. suuryritykset: Toimiala C Teollisuus, josta vähennetty määritellyt suuret teollisuusyksiköt

Liike-elämän palvelut sisältää toimialat M+N:

M Ammatillinen, tieteellinen ja tekninen toiminta (Lakiasia- ja laskentatoimen palvelut; Pääkonttorien toiminta: liikkeenjohdon konsultointi; Arkkitehti- ja insinööripalvelut: tekninen testaus ja analysointi; Tieteellinen tutkimus ja kehittäminen; Mainostointiminta ja markkinatutkimus; Muut erikoistuneet palvelut liike-elämälle; Eläinlääkintäpalvelut)

N Hallinto- ja tukipalvelutoiminta (Vuokraus- ja leasingtoiminta; Työllistämistoiminta; Matkatoimistojen ja matkanjärjestäjien toiminta: varauspalvelut; Turvallisuus-, vartiointi- ja etsiväpalvelut; Kiinteistön- ja maisemanhoito; Hallinto- ja tukipalvelut liike-elämälle)

Matkailupalvelut sisältää TEMin suosituksen (Suositus matkailun alueellisissa tulo- ja työllisyyspalveluissa käytettävistä määritelmistä ja luokituksista) mukaiset matkailulle tyypilliset toimialat (pl. majoitus- ja ravitsemistoiminta, jota suhdannekatsauksessa tarkastellaan erikseen) sisältäen toimialoja ja pääluokista: H Kuljetus ja varastointi, N Hallinto- ja tukipalvelutoiminta, R Taiteet, viihde ja virkistys, S Muu palvelutoiminta. Tarkemmin seuraavat toimialat: 491 Rautateiden henkilöliikenne, kaukoliikenne, 4932 Taksiliikenne, 4939 Muualla luokittelematon maaliikenteen henkilöliikenne, 501 Meri- ja rannikkovesiliikenteen henkilökuljetus, 503 Sisävesiliikenteen henkilökuljetus, 511 Matkustajalentoliikenne, 52211 Linja-autoasemat, 52221 Satamat, 5223 Ilmaliikennettä palveleva toiminta, 7711 Autojen ja kevyiden moottoriajoneuvojen vuokraus ja leasing, 7721 Vapaa-ajan ja urheiluvälineiden vuokraus ja leasing, 7734 Vesiliikennevälineiden vuokraus ja leasing, 7735 Ilmailuvälineiden vuokraus ja leasing, 791 Matkatoimistojen ja matkanjärjestäjien toiminta, 799 Varauspalvelut, 9001 Esittävät taiteet, 9002 Esittäviä taiteita palveleva toiminta, 9102 Museoiden toiminta, 9103 Historiallisten nähtävyyksien, rakennusten ja vastaavien kohteiden toiminta, 9104 Kasvitieteellisten puutarhojen, eläintarhojen ja luonnonpuistojen toiminta, 9311 Urheilulaitosten toiminta, 9321 Huvi- ja teemapuistojen toiminta, 9329 Muu huvi- ja virkistystoiminta, 9604 Kylpylaitokset, saunat, solariumit yms. palvelut

Täydentävinä Tilastokeskuksen tilastoina käytetty:

- Toimialoittaisen yritystietopalvelun: Toimipaikkojen lukumäärä, Yritysten henkilöstömäärä vuonna 2015, Erikoistumisalat -laskelma
- Väestörakenne: Väestön määrä vuoden 2016 lopussa
- Työssäkäynti: Työpaikat vuoden 2014 lopussa, Työvoima ja taloudellinen huoltosuhte vuoden 2015 lopussa
- Aluutilinpito: Bruttokansantuote vuonna 2014

Toimialaluokitus 2008 <http://www.tilastokeskus.fi/meta/luokitukset/toimiala/001-2008/index.html>

- A Maatalous, metsätalous ja kalatalous
- B Kaivostoiminta ja louhinta
- C Teollisuus
- D Sähkö-, kaasu- ja lämpöhuolto, jäähdytysliiketoiminta
- E Vesihuolto, viemäri- ja jätevesihuolto, jätehuolto ja muu ympäristön puhtaanapito
- F Rakentaminen
- G Tukku- ja vähittäiskauppa; moottoriajoneuvojen ja moottoripyörien korjaus
- H Kuljetus ja varastointi
- I Majoitus- ja ravitsemistoiminta
- J Informaatio ja viestintä
- K Rahoitus- ja vakuutus toiminta
- L Kiinteistöalan toiminta
- M Ammatillinen, tieteellinen ja tekninen toiminta
- N Hallinto- ja tukipalvelutoiminta
- O Julkinen hallinto ja maanpuolustus; pakollinen sosiaalivakuutus
- P Koulutus
- Q Terveys- ja sosiaalipalvelut
- R Taiteet, viihde ja virkistys
- S Muu palvelutoiminta
- T Kotitalouksien toiminta työnantajina; kotitalouksien eriyttämätön toiminta tavaroiden ja palvelujen tuottamiseksi omaan käyttöön
- U Kansainvälisten organisaatioiden ja toimielinten toiminta
- X Toimiala tuntematon



LapinMateriaalipankki, Terhi Tuovinen

TOIMITUS

Tuula Uusipaavaliemi
Heino Vasara

TAITTO

Ritva-Liisa Hakala

LISÄTIETOJA

Mervi Nikander
Lapin liitto
050 444 5606

Tuija Ohtonen
Lapin ELY-keskus
0295 037 103

Timo Rautajoki
Lapin kauppakamari
040 551 1289

Pirkka Salo
Lapin Yrittäjät ry
0400 392 139

Kari Tuominen
Finnvera
029 460 2001

Juha Seppälä
Rovaniemen Kehitys Oy
0400 377 595

Markku Hukkanen
Meri-Lapin kehittämiskeskus ry
044 978 7936



Mikä on Lapin Suhdanekatsaus?

Tilastokeskuksen asiakaskohtainen suhdannepalvelu (<http://www.stat.fi/suhdannepalvelu/index.html>) tuottaa Lapin maakunnalle vuosittain tiedot liikevaihdon, teollisuuden viennin ja henkilöstömäärän suhdannekehityksestä määriteltyjen toimialojen, matkailukeskusten yritysryhmien sekä Kemi-Tornion ja Rovaniemen seutukuntien osalta.

Lapin suhdannekatsaus perustuu pääosin huhtikuun alussa käyttöön saadun vuoden 2016 loppuun ulottuviin suhdanneaineiston tietoihin. Kaikkien seutukuntien liikevaihdon osalta on käytetty Toimiala Online -palvelun kautta saatavissa olleita syyskuun 2016 loppuun ulottuvia tietoja. Joiltain osin täydentävinä tietoina on käytetty muita Tilastokeskuksen tuottamia tuoreimpia tilastotietoja.

Suhdannekatsoaus on toteutettu Lapin liiton, Lapin ELY-keskuksen, Lapin kauppakamarin, Lapin Yrittäjien, Finnveran, Rovaniemen kehityksen sekä Meri-Lapin kehittämiskeskuksen yhteistyönä.

Vipuvoimaa

EU:lta
2014-2020



Euroopan unioni
Euroopan aluekehitysrahasto
Euroopan sosiaalirahasto

Kansikuva:
LapinMateriaalipankki

LAPLAND
Above Ordinary