

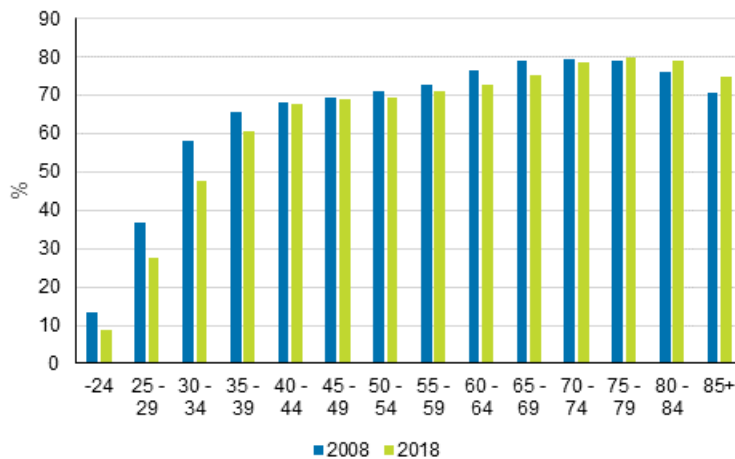
# Bostäder och boendeförhållanden

2018, översikt

## Ägarboende minskar i de unga åldersklasserna

Av de unga åldersklassernas bostadshushåll bor en allt mindre andel i ägarbostad. Enligt Statistikcentralens uppgifter bodde bara mindre än hälften av 30–34-åringarnas bostadshushåll i ägarbostad i slutet av år 2018. För tio år sedan var andelen dylika bostadshushåll 58 procent. Allt fler bostadshushåll väljer nuförtiden hyresboende. Hyresboende har blivit vanligare särskilt bland personer under 40 år.

**Bostadshushåll som bor i ägarbostad efter den äldsta personens ålder 2008 och 2018, andel av samma åldersgrupps bostadshushåll (%)**



# Innehåll

1. Bostadsbeståndet 2018.....	3
Tre miljoner bostäder.....	3
Fyrtiosex procent av alla bostäder fanns i flervåningshus.....	3
Relativt många flervåningshus saknar hiss.....	3
År 2018 färdigställdes totalt omkring 41 000 bostäder.....	3
Medelytan i bostäderna stora skillnaden.....	4
Allt fler fritt finansierade hyresbostäder .....	4
2. Bostadshushåll och boendeförhållanden 2018.....	5
Bostadshushållets storlek är i genomsnitt 1,99 personer.....	5
Omkring hälften av finländarna bor i småhus.....	5
Under femtedel av finländarna bodde trångt.....	6
I hyresbostäderna bor huvudsakligen 1–2 personers bostadshushåll .....	6
En fjärdedel av befolkningen bodde i hyresbostäder .....	7
År 2018 köpte 22 000 personer första bostad.....	8

## Tabeller

Tabell 1. Golvyta per bostad (m <sup>2</sup> ) efter hustyp 1970–2018.....	4
Tabell 2. Bostadshushåll och personer efter hustyp 2018.....	5
Tabell 3. Golvyta per person (m <sup>2</sup> ) efter bostadshushållets storlek 1985–2018.....	6

### Tabellbilagor

Tabellbilaga 1. Bostadshushåll efter storlek och medelstorlek 1960–2018.....	9
Tabellbilaga 2. Bostadshushåll efter boenderymlighet landskapsvis 31.12.2018.....	10
Tabellbilaga 3. Bostadshushåll och personer efter upplåtelseform 1970–2018.....	10
Tabellbilaga 4. Golvyta (m <sup>2</sup> ) i genomsnitt 1970-2018, hela bostadsbeståndet.....	11
Tabellbilaga 5. Bostäder och utrustning 1960–2018.....	12
Tabellbilaga 6. 20–29 –åriga bostadsbefolkningen med familjestatus, upplåtelseform och region 2005–2018.....	12
Tabellbilaga 7. Köpare av första bostad 2006–2018, personer.....	14

## Figurer

Figur 1. Bostäder som färdigställdes år 2018, st.....	3
Figur 2. Bostadshushåll efter storlek 1970–2018, antal.....	5
Figur 3. Bostadshushåll i hyresbostäder efter bostadshushållets storlek 2018, (%).....	7
Figur 4. Bostäder efter upplåtelseform 1960–2018.....	7
Figur 5. Köpare av första bostad efter bostadskommun 2006–2018, personer.....	8

# 1. Bostadsbeståndet 2018

## Tre miljoner bostäder

I slutet av år 2018 fanns det 3 042 000 bostäder i Finland. Av dessa var 337 000 bostäder utan permanent boende. Bostadsbeståndet ökade med 40 000 bostäder från året innan. Sedan år 1990 har bostadsbeståndet ökat med 833 000 bostäder, dvs. med i genomsnitt 30 000 bostäder årligen. År 2018 fanns det 158 000 fler bostäder utan permanent boende än år 1990. Ökningen av bostadsbeståndet har avtagit jämfört med föregående decennier. Flest bostäder byggdes under 1970- och 1980- talen. Bostadsbyggandet har koncentrerats till urbana kommuner. Av de bostäder som färdigställdes under åren 1995–2018 är 79 procent belägna i urbana kommuner.

## Fyrtiosex procent av alla bostäder fanns i flervåningshus

Ännu år 1990 fanns det nästan lika många bostäder i fristående småhus som i flervåningshus. Då fanns det 939 000 bostäder i flervåningshus och bara 4 000 färre i fristående småhus. Under 1990-talet ökade emellertid andelen bostäder i flervåningshus. I slutet av år 2018 var andelen bostäder i flervåningshus 46 procent av alla bostäder, dvs. 1 412 000, vilket är 249 000 fler bostäder i flervåningshus än i fristående småhus. Antalet radhus har mer än tiodubblats sedan år 1970. Då fanns det bara 30 000 radhusbostäder, i slutet av år 2018 var antalet redan 412 000.

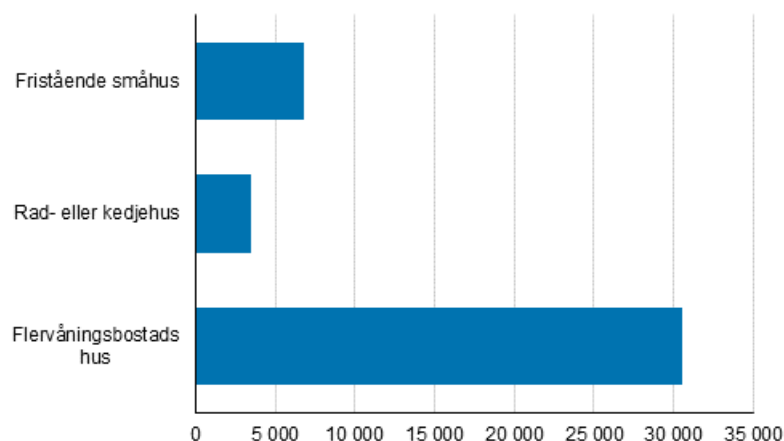
## Relativt många flervåningshus saknar hiss

Ungefär 25 000 flervåningshus hade fler än tre våningar. Av dessa saknade 2 300 hiss. I de flervåningshus som hade fler än tre våningar och saknade hiss fanns det 68 000 bostäder och totalt 92 000 boende. Av dessa hade 15 000 fyllt 65 år. I hus med exakt tre våningar var det ännu mer sällsynt med hiss. Av de 356 000 bostäder som fanns i trevåningshus var 23 procent belägna i hus med hiss. I trevåningshusen utan hiss bodde 374 000 finländare, av vilka 75 000 hade fyllt 65 år.

## År 2018 färdigställdes totalt omkring 41 000 bostäder

År 2018 färdigställdes totalt omkring 41 000 bostäder, av vilka 6 800 var småhusbostäder, 3 500 radhusbostäder och 30 500 flervåningshusbostäder. I huvudstadsregionen färdigställdes omkring 12 900 nya bostäder och av dem var 11 000 bostäder i flervåningshus. Av dessa nya flervåningshusbostäder var 60 procent hyresbostäder i slutet av år 2018

**Figur 1. Bostäder som färdigställdes år 2018, st**



I de nya flervåningshus som färdigställdes år 2018 fanns det 16 300 hyresbostäder. Av dem var omkring 3 900 räntestödshyresbostäder som understöds av staten.

## Medelytan i bostäderna stora skillnaden

År 2018 var den genomsnittliga lägenhetsytan i bostäder 79,5 kvadratmeter. Medelytan i bostadsbeståndet har ökat med ungefär 20 kvadratmeter sedan år 1970. Medelytan i enrummare var 34 m<sup>2</sup>, i tvårummare 54 m<sup>2</sup> och i bostäder med tre rum och kök 79 m<sup>2</sup>. Trots att den genomsnittliga storleken på bostäder ökat fanns det ungefär 134 000 bostäder som var mindre än 30 m<sup>2</sup>. Å andra sidan var bara 27 procent av bostäderna 100 m<sup>2</sup> eller över. Bostäderna med ett rum och kök eller kokvrå var 462 000 till antalet, dvs. 15 procent av bostadsbeståndet. Den vanligaste bostadstypen var två rum och kök eller kokvrå. Totalt fanns det 915 000 bostäder av den här typen, dvs. 30 procent av hela bostadsbeståndet.

**Tabell 1. Golvyta per bostad (m<sup>2</sup>) efter hustyp 1970–2018**

År	Hustyp				
	Totalt	Fristående småhus	Rad- och kedjehus	Flervåningsbostadshus	Övriga byggnader
1970	60,0	66,0	73,0	51,0	54,0
1980	69,3	83,6	71,7	54,8	55,5
1990	74,4	95,3	70,2	55,8	59,7
2000	76,5	101,9	70,0	56,1	59,8
2010	79,5	108,4	71,2	56,5	60,7
2015	80,0	111,0	71,3	56,4	60,9
2018	79,5	112,0	71,4	55,8	60,6

Medelytan i ägarbostäder var 97 m<sup>2</sup> och största delen av ägarbostäderna finns i småhus. Däremot är största delen av hyresbostäderna flervåningshusbostäder, vars medelyta är 52 m<sup>2</sup>. I bostadsbeståndet har upplåtelseform i regel bara definierats för bostäder med permanent boende. För bostäder utan permanent boende har upplåtelseform definierats då bostaden är belägen i arava- eller räntestödshyresbostad eller annan hyresbostadshus eller bostaden har tillfälligt boende. Av alla bostäder var omkring 984 000 hyresbostäder i slutet av år 2018 och 900 000 av dem hade permanent boende. Antalet hyresbostäder har ökat med 438 000 bostäder från år 1990.

## Allt fler fritt finansierade hyresbostäder

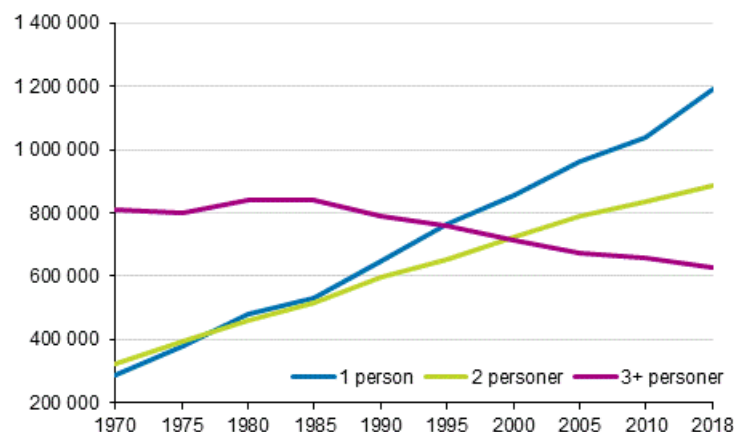
Enligt Statistikcentralen färdigställdes totalt 41 000 nya bostäder år 2018, av vilka 49 procent var hyresbostäder. Av de färdigställda bostäderna var omkring 14 700 fritt finansierade hyresbostäder, vilket är tre gånger fler än hyresbostäderna med statens räntestöd. Bland de byggnader som färdigställts under detta decennium finns de i genomsnitt tre gånger fler frittfinansierade hyresbostäder än räntestödsbostäder. Av dessa frittfinansierade hyresbostäder finns 32 procent inom huvudstadsregionen och av hyresbostäderna med räntestöd 44 procent.

## 2. Bostadshushåll och boendeförhållanden 2018

### Bostadshushållets storlek är i genomsnitt 1,99 personer

Antalet bostadshushåll med 1–2 personer har ökat redan i flera decennier och i slutet av år 2018 utgjorde de 77 procent av alla bostadshushåll. I slutet av år 2018 fanns det totalt 2 705 000 bostadshushåll, av vilka 1 191 000, dvs. 44 procent, var enpersons bostadshushåll. Bostadshushållens storlek var första gången mindre än två personer år 2018, medan den ännu år 1970 var tre personer.

**Figur 2. Bostadshushåll efter storlek 1970–2018, antal**



Bostadshushållens storlek varierade efter region. I urbana kommuner var bostadshushållens genomsnittliga storlek 1,95 personer, medan den genomsnittliga storleken i landsbygdskommuner var 2,08 personer. Bostadshushållets sammansättning är olika på landsbygden och i städerna. I städerna finns det fler (46 %) enpersons bostadshushåll än i landsbygdskommunerna (40 %).

### Omkring hälften av finländarna bor i småhus

I slutet av år 2018 bodde omkring hälften av finländarna i fristående småhus, trots att bara 40 procent av bostäderna med permanent boende fanns i fristående småhus. De bebodda radhusbostäderna var 368 000 till antalet och utgjorde 14 procent av bostadsbeståndet. Av bostäderna med permanent boende fanns 46 procent i flervåningshus, även om en tredjedel av befolkningen bodde i flervåningshus. Detta förklaras av att bostäderna i flervåningshus är mindre och att det bor mindre familjer eller bostadshushåll i dem än i rad- och småhus.

**Tabell 2. Bostadshushåll och personer efter hustyp 2018**

Hustyp	Bostadshushåll	%	Personer	%
Alla bostadshushåll	2 705 499	100,0	5 390 540	100
Fristående småhus (egnahemshus eller parhus)	1 055 409	39,0	2 638 241	48,9
Radhus	367 712	13,6	712 016	13,2
Flervåningsbostadshus	1 238 410	45,8	1 966 304	36,5
Övriga byggnader (affärsbyggnader o.d.)	43 968	1,6	73 979	1,4

Ett bostadshushåll förfogade över en bostadsyta på ungefär 81 kvadratmeter, och 41 kvadratmeter per person. Räknat per person minskar bostadsytan betydligt då bostadshushållets storlek ökar. Ensamboende hade i genomsnitt 60 kvadratmeter till sitt förfogande, bostadshushåll bestående av två personer 45 kvadratmeter, men bostadshushåll på sex personer hade däremot bara 21 kvadratmeter per person till sitt förfogande.

**Tabell 3. Golvyta per person (m<sup>2</sup>) efter bostadshushållets storlek 1985–2018**

År	Bostadshushållets storlek							
	Alla bostadshushåll	1 person	2 personer	3 personer	4 personer	5 personer	6 personer	7+ personer
1985	28,9	48,6	34,3	27,6	24,1	21,2	18,7	15,2
1990	31,4	51,8	37,0	29,4	25,0	21,7	19,0	14,8
1995	33,4	54,0	39,2	30,4	25,3	21,9	19,0	15,0
2000	35,3	55,6	40,8	31,4	26,0	22,5	19,4	15,4
2005	37,5	57,0	42,4	32,3	27,3	23,7	20,4	16,3
2010	39,1	58,6	43,6	33,0	28,2	24,4	21,0	16,9
2015	40,1	59,8	44,3	33,4	28,3	24,6	21,0	16,9
2016	40,3	60,0	44,4	33,5	28,3	24,5	21,0	16,8
2017	40,5	59,9	44,6	33,6	28,3	24,5	20,9	16,8
2018	40,8	59,8	44,8	33,6	28,4	24,5	20,8	16,8

## Under femtedel av finländarna bodde trångt

I slutet av år 2018 fanns det 220 000 trångbodda bostadshushåll och totalt 909 000 personer bodde trångt. Ett bostadshushåll är trångbott, då det bor fler än en person per rum i det. En person som bor ensam anses alltså inte bo trångt. Nästan var femte finländare bodde i en trång bostad. År 2018 trångbodda bostadshushåll minskade med 4 000 från året innan och antalet trångbodda personer med ungefär 16 000.

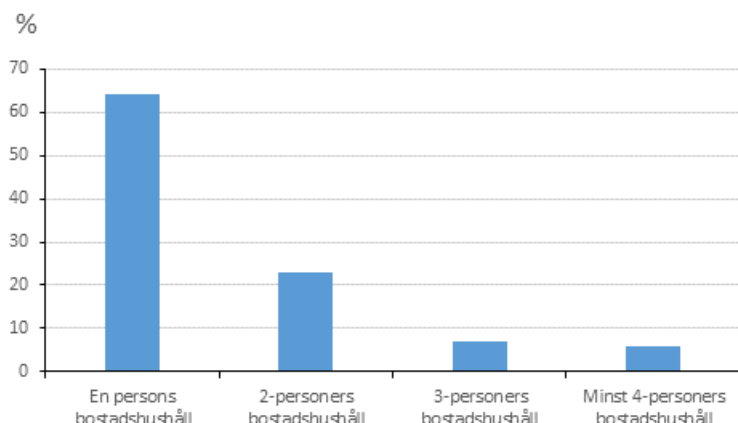
Räknat enligt lägenhetsytan per person var boendetätheten mindre i ägarbostäder än i hyresbostäder. Ett bostadshushåll i en ägarbostad förfogade över i genomsnitt 44 kvadratmeter lägenhetsyta per person, medan ett bostadshushåll i en hyresbostad bara förfogade över i genomsnitt 33 kvadratmeter per person.

Av hyresbostäderna var boendetätheten minst i fritt finansierade hyresbostäder, dvs. 33 kvadratmeter per person. Skillnaderna mot andra hyresbostäder var inte stora. I arava- och räntestödshyresbostäder var bostadsytan 32 kvadratmeter per person. I bostadsrättsbostäder var den 33 kvadratmeter per person.

## I hyresbostäderna bor huvudsakligen 1–2 personers bostadshushåll

Av de bostadshushåll som bor i hyresbostäder var största delen, 87 procent, en- eller tvåpersoners bostadshushåll. I ägarbostäderna var motsvarande andel 71 procent. Av bostadshushåll i hyresbostäder utgjorde större bostadshushåll bestående av minst fyra personer 6 procent och av bostadshushåll i ägarbostäder var andelen 17 procent. I slutet av år 2018 var antalet permanent bebodda hyresbostäder totalt omkring 900 000, varav 313 000 var arava- eller räntestödshyresbostäder och 588 000 var bostäder på privata marknaden.

**Figur 3. Bostadshushåll i hyresbostäder efter bostadshushållets storlek 2018, (%)**

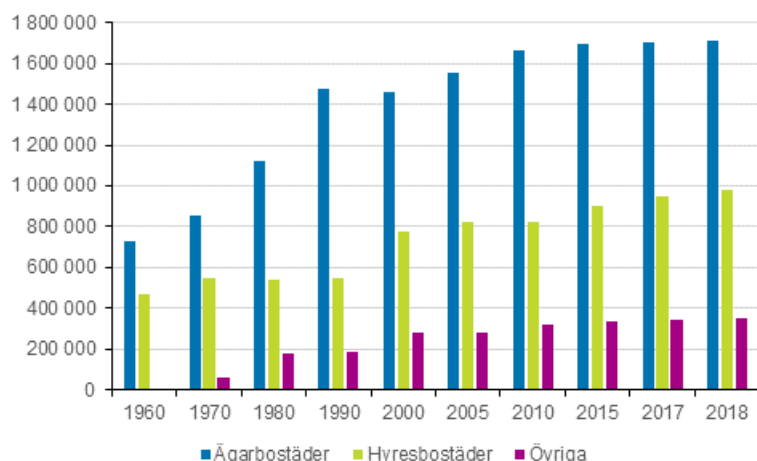


Totalt fanns det 2 705 000 bostäder med permanent boende i slutet av år 2018. Av en dryg miljon permanent bebodda flervåningshusbostäder var mer än hälften hyresbostäder. Av radhusbostäderna var omkring 120 000 hyresbostäder, vilket är omkring en tredjedel av alla bebodda radhusbostäder. I egnahems- och parhusen fanns 33 000 hyresbostäder.

### En fjärdedel av befolkningen bodde i hyresbostäder

Av de permanent bebodda bostäderna var andelen hyresbostäder 33 procent. 1,4 miljoner personer, dvs. en fjärdedel av befolkningen, bodde i hyresbostäder. Bostadshushållen i hyresbostäder består av färre personer än bostadshushållen i ägarbostäder. I slutet av år 2018 var antalet permanent bebodda hyresbostäder totalt omkring 900 000, varav 35 procent var statsstödda arava- eller räntestödshyresbostäder. Andelen arava- och räntestödshyresbostäder av alla permanent bebodda hyresbostäder minskade från året innan, eftersom de bostäder som befriats från begränsningar ökade det övriga hyresbostadsbeståndet. I slutet av år 2018 fanns det 46 000 bostadsrättsbostäder med permanent boende och av dem var nästan 46 procent belägna inom huvudstadsregionen.

**Figur 4. Bostäder efter upplåtelseform 1960–2018**



I synnerhet unga bostadshushåll bor i hyresbostäder. När åldern på den äldsta personen i bostadshushållet stiger minskar andelen bostadshushåll i hyresbostäder. Av de bostadshushåll där den äldsta personen är under 30 år hyrde 79 procent sin bostad. Av bostadshushåll bestående av personer i åldern 30–44 år hyrde tredjedel sin bostad och av bostadshushåll bestående av 45–74 åringar bara 23 procent. Mest sannolikt var det att ett bostadshushåll där den äldsta personen var 45–74 år var husägare. Av bostadshushållen i denna

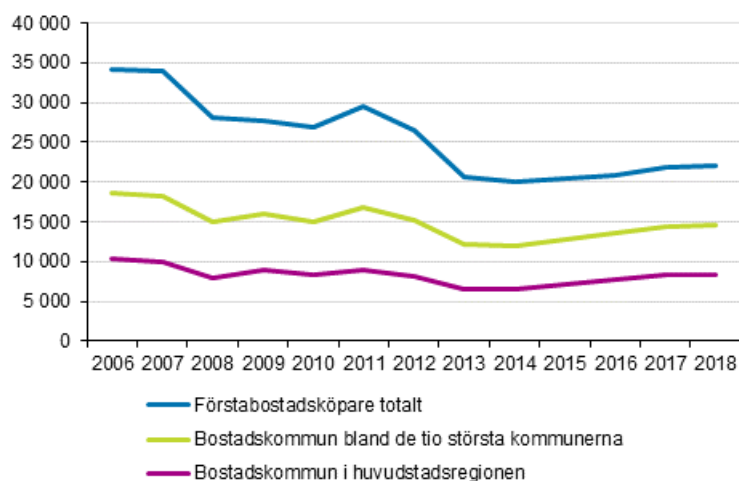
åldersklass bodde 42 procent i ett hus som de själva ägde. Däremot var det mer sällsynt att ett bostadshushåll som bestod av äldre var husägare. Den mest allmänna boendeformen bland äldre var ägande av bostadsaktie.

## År 2018 köpte 22 000 personer första bostad

Enligt Statistikcentralen omfattade bostadsbefolkningen år 2018 totalt 22 000 köpare av första bostad i form av aktie. Antalet personer som köper sin första bostad har minskat med 12 300 (36 procent) jämfört med år 2006. Med köpare av första bostad avses här en person som har köpt en bostad i aktieform och är befriad från överlåtelseskatt som första bostadsköpare. Personer som köpt en första bostad i fastighetsform ingår inte i statistiken.

Köpare av första bostad i aktieform är koncentrerade till städer. Största delen, 66 procent, av dem som köpte sin första bostad bodde under köparet i Finlands tio största kommuner. 21 procent bodde i Helsingfors.

**Figur 5. Köpare av första bostad efter bostadskommun 2006–2018, personer**



År 2018 var den genomsnittliga åldern för personer som köpte sin första bostad i aktieform 28,8 år. Totalt 18 400 personer som köpte sin första bostad bodde i bostaden i slutet av året. Personerna fördelades på 14 600 bostadshushåll, varav 5 700 var enpersons bostadshushåll.

Från överlåtelseskatt befrias 18–39-åringar som inte tidigare ägt bostad och som köper bostaden för eget bruk. Flytten till första bostaden ska ske inom sex månader från köptidpunkten, vilket innebär att alla som köper sin första bostad inte bor i bostaden under statistikens referenstidpunkt. Personer som stadigvarande bor på anstalt eller som bor i internat eller utomlands eller är bostadslösa hör inte till bostadsbefolkningen. Huvudstadsregionen innehåller Helsingfors, Esbo, Grankulla och Vanda.



# Tabellbilagor

**Tabellbilaga 1. Bostadshushåll efter storlek och medelstorlek 1960–2018**

	Bostadshushåll totalt	1 person	2 personer	3 personer	4+ personer	Medelstorlek
1960	1 204 385	188 995	245 921	229 824	539 645	3,34
1970	1 420 723	288 970	323 640	284 336	523 777	2,99
1975	1 567 941	376 904	392 367	322 321	476 349	2,73
1980	1 781 771	482 476	457 667	345 769	495 859	2,64
1985	1 887 710	532 094	514 825	347 127	493 664	2,56
1986	1 916 606	551 369	532 147	345 669	487 421	2,53
1987	1 947 574	573 248	551 640	343 287	479 399	2,50
1988	1 981 693	600 717	569 977	339 981	471 018	2,46
1989	2 008 531	624 762	583 894	335 155	464 720	2,44
1990	2 036 732	646 229	597 928	332 295	460 280	2,42
1991	2 065 937	668 967	610 619	330 233	456 118	2,40
1992	2 094 204	693 825	619 098	327 772	453 509	2,38
1993	2 119 691	716 052	625 489	326 651	451 499	2,36
1994	2 148 527	740 837	638 086	324 803	444 801	2,34
1995	2 180 934	766 636	652 608	323 921	437 769	2,31
1996	2 198 791	781 901	663 929	321 986	430 975	2,29
1997	2 221 191	799 337	676 422	320 379	425 053	2,28
1998	2 247 206	819 418	692 650	317 842	417 296	2,25
1999	2 272 910	839 316	708 112	315 633	409 849	2,23
2000	2 295 386	856 746	722 437	312 646	403 557	2,21
2001	2 329 343	882 559	741 726	310 149	394 909	2,19
2002	2 354 082	903 440	753 595	307 241	389 806	2,17
2003	2 378 079	923 236	766 068	303 554	385 221	2,15
2004	2 402 091	942 711	777 790	300 491	381 099	2,14
2005	2 429 500	964 739	789 950	297 276	377 535	2,12
2006	2 453 826	983 626	801 068	294 518	374 614	2,11
2007	2 476 505	999 812	811 596	292 140	372 957	2,10
2008	2 499 332	1 014 974	822 639	290 820	370 899	2,09
2009	2 517 393	1 025 658	830 843	291 056	369 836	2,08
2010	2 537 197	1 040 378	837 234	290 767	368 818	2,07
2011	2 556 068	1 053 070	846 679	289 600	366 719	2,07
2012	2 579 781	1 069 933	855 816	289 058	364 974	2,06
2013	2 599 613	1 082 996	864 594	287 960	364 063	2,05
2014	2 617 780	1 098 023	869 454	286 621	363 682	2,04
2015	2 634 339	1 112 342	874 880	285 433	361 684	2,04
2016	2 654 657	1 131 424	880 188	284 108	358 937	2,03
2017	2 680 077	1 162 308	880 794	281 143	355 832	2,01
2018	2 705 499	1 191 297	885 410	278 502	350 290	1,99

## Tabellbilaga 2. Bostadshushåll efter boenderymlighet landskapsvis 31.12.2018

Landskapen	Bostadshushåll	Personer	Golvyta/bostadshushåll	Golvyta/person	Trångbodda bostadshushåll	Trångbodda personer
Hela landet	2 705 499	5 390 540	81,3	40,8	219 508	909 317
Nyland	802 417	1 627 419	75,2	37,0	78 604	312 408
Egentliga Finland	239 941	466 297	83,0	42,7	18 268	72 028
Satakunta	109 902	213 731	88,6	45,6	7 587	30 699
Egentliga Tavastland	85 046	168 056	84,8	42,9	6 463	26 756
Birkaland	256 522	502 983	79,1	40,3	20 053	80 293
Päijät-Häme	103 829	196 734	80,0	42,2	6 911	28 762
Kymenlaakso	90 040	169 062	82,2	43,8	5 517	22 640
Södra Karelen	67 224	126 200	80,7	43,0	4 218	16 779
Södra Savolax	75 346	141 246	84,2	44,9	4 659	18 828
Norra Savolax	124 110	239 965	81,1	41,9	8 735	35 865
Norra Karelen	83 389	158 750	80,9	42,5	6 231	25 315
Mellersta Finland	136 963	269 902	80,7	40,9	10 513	44 893
Södra Österbotten	89 071	186 456	93,5	44,7	6 422	28 543
Österbotten	83 067	177 649	91,7	42,9	6 791	29 258
Mellersta Österbotten	30 406	67 291	95,0	42,9	2 600	12 631
Norra Österbotten	189 442	405 157	86,3	40,3	15 970	80 255
Kajanaland	36 908	71 250	84,0	43,5	2 370	10 390
Lapland	87 868	173 139	84,4	42,8	6 546	28 590
Åland	14 008	29 253	97,4	46,7	1 050	4 384

## Tabellbilaga 3. Bostadshushåll och personer efter upplåtelseform 1970–2018

Upplåtelseform		1970	1980	1990	2000	2010	2015	2017	2018
Bostadshushåll	Totalt	1 419 082	1 781 771	2 070 307	2 295 386	2 537 197	2 634 339	2 680 077	2 705 499
	Ägarbostad	856 613	1 120 128	1 476 782	1 457 349	1 661 480	1 698 102	1 706 303	1 707 990
	Hyresbostad	546 718	536 827	533 539	740 345	772 103	837 882	877 543	900 080
	Annan eller okänd	15 751	124 816	59 986	97 692	103 614	98 355	96 231	97 429
Personer	Totalt	4 400 497	4 618 781	4 927 430	5 081 354	5 264 580	5 363 637	5 385 972	5 390 540
	Ägarbostad	2 836 894	3 193 720	3 800 416	3 563 463	3 792 946	3 813 335	3 795 929	3 776 409
	Hyresbostad	1 503 945	1 270 756	1 027 228	1 366 993	1 278 323	1 364 224	1 409 346	1 432 342
	Annan eller okänd	59 658	154 305	99 786	150 898	193 311	186 078	180 697	181 789

**Tabellbilaga 4. Golvyta (m2) i genomsnitt 1970-2018, hela bostadsbeståndet**

	Alla byggnader	Fristående småhus	Rad-och kedjehus	Flervåningsbostadshus	Övriga byggnader	Golvyta m2/person
1970	60,0	66,0	73,0	51,0	54,0	18,9
1980	69,3	83,6	71,7	54,8	55,5	26,3
1985	73,9	92,8	72,0	56,3	59,1	28,9
1988	73,8	93,8	70,8	55,8	60,3	30,5
1989	74,2	94,9	70,5	55,8	60,2	31,0
1990	74,4	95,3	70,2	55,8	59,7	31,4
1991	74,8	96,6	70,1	55,8	59,6	31,9
1992	74,8	97,1	70,1	55,8	56,9	32,3
1993	75,1	98,0	70,1	55,9	56,5	32,7
1994	75,3	98,7	70,1	55,9	56,5	33,0
1995	75,5	99,2	70,1	55,9	56,7	33,4
1996	75,7	99,7	70,2	56,0	59,0	33,7
1997	75,8	100,1	70,2	56,0	58,6	34,1
1998	76,0	100,6	70,3	56,0	59,0	34,5
1999	76,5	101,1	70,7	56,1	60,4	34,9
2000	76,5	101,9	70,0	56,1	59,8	35,3
2001	76,8	102,6	70,1	56,1	61,2	35,8
2002	77,0	103,5	70,2	56,2	59,9	36,3
2003	77,3	104,1	70,3	56,2	59,7	36,7
2004	77,6	104,9	70,4	56,2	59,6	37,2
2005	78,1	105,3	70,6	56,2	59,2	37,5
2006	78,4	106,5	70,7	56,3	60,4	38,0
2007	78,8	107,1	70,9	56,4	60,6	38,3
2008	79,1	107,8	71,0	56,4	60,8	38,6
2009	79,4	108,0	71,1	56,5	60,9	38,9
2010	79,5	108,4	71,2	56,5	60,7	39,1
2011	79,8	109,0	71,2	56,5	61,2	39,4
2012	79,9	109,5	71,3	56,5	61,1	39,6
2013	79,9	109,9	71,3	56,5	60,6	39,8
2014	80,0	110,8	71,3	56,4	60,7	39,9
2015	80,0	111,0	71,3	56,4	60,8	40,1
2016	79,9	111,5	71,4	56,3	60,6	40,3
2017	79,8	111,8	71,4	56,1	60,4	40,5
2018	79,5	112,0	71,4	55,8	60,6	40,8

**Tabellbilaga 5. Bostäder och utrustning 1960–2018**

		1960	1970	1980	1990	2000	2010	2018
Utrustning	Bostäder totalt	1 211 200	1 463 221	1 838 058	2 209 556	2 512 442	2 807 505	3 042 369
	Avlopp	623 927	1 088 789	1 659 765	2 132 671	2 475 737	2 753 168	3 018 936
	Vattenledning	569 946	1 054 301	1 642 188	2 105 701	2 463 916	2 760 042	3 022 573
	WC	428 323	897 768	1 542 514	2 052 829	2 393 949	2 711 640	2 983 433
	Varmvatten	281 182	760 178	1 465 347	1 984 878	2 400 982	2 727 874	2 986 534
	Bad-/duschrum	190 057	571 453	1 256 644	1 938 628	2 487 992	2 782 085	3 030 893
	Centralvärme	377 158	819 665	1 474 325	1 963 819	2 301 903	2 624 038	2 896 695
	Bastu i lägenhet	..	..	548 264	931 908	1 212 227	1 501 567	1 670 661
Procent	Bostäder totalt	100,0	100,0	100,0	100,0	100,0	100,0	100,0
	Avlopp	51,5	74,4	90,3	96,5	98,5	98,1	99,2
	Vattenledning	47,1	72,1	89,3	95,3	98,1	98,3	99,3
	WC	35,4	61,4	83,9	92,9	95,3	96,6	98,1
	Varmvatten	23,2	52,0	79,7	89,8	95,6	97,2	98,2
	Bad-/duschrum	15,7	39,1	68,4	87,7	99,0	99,1	99,6
	Centralvärme	31,1	56,0	80,2	88,9	91,6	93,5	95,2
	Bastu i lägenhet	..	..	29,8	42,2	48,3	53,5	54,9

**Tabellbilaga 6. 20–29-åriga bostadsbefolkningen med familjestatus, upplåtelseform och region 2005–2018**

Område	År	Självständigt boende personer								Totalt	%	
		Bor med sina föräldrar	%	Ägarbostad	%	Hyrebostad	%	Annan eller okänd	%			
Hela landet	2005	126 929	19	171 857	26	329 763	51	23 238	4	651 787	100	
	2006	120 823	19	184 560	28	323 726	50	19 994	3	649 103	100	
	2007	116 593	18	191 156	30	320 844	50	19 314	3	647 907	100	
	2008	114 300	18	193 255	30	322 613	50	20 871	3	651 039	100	
	2009	113 486	17	192 175	29	326 914	50	21 073	3	653 648	100	
	2010	114 078	17	189 666	29	333 742	51	20 165	3	657 651	100	
	2011	112 871	17	191 223	29	336 976	51	19 627	3	660 697	100	
	2012	112 070	17	188 448	28	343 018	52	20 113	3	663 649	100	
	2013	111 848	17	180 706	27	351 235	53	19 276	3	663 065	100	
	2014	113 064	17	171 841	26	362 830	55	15 451	2	663 186	100	
	2015	112 453	17	165 298	25	369 122	56	15 724	2	662 597	100	
	2016	110 935	17	160 992	24	375 564	57	15 794	2	663 285	100	
	2017	109 936	17	156 959	24	380 134	57	15 315	2	662 344	100	
	2018	105 929	16	152 362	23	382 422	58	15 089	2	655 802	100	
	Huvudstadsregionen	2005	20 428	13	33 001	22	92 704	61	5 898	4	152 031	100
		2006	19 812	13	33 472	22	93 577	61	5 569	4	152 430	100
		2007	19 916	13	34 368	22	94 211	61	5 280	3	153 775	100
		2008	20 465	13	33 946	22	96 132	62	5 659	4	156 202	100
2009		21 036	13	33 531	21	96 935	62	5 631	4	157 133	100	
2010		22 120	14	32 636	21	98 024	62	5 686	4	158 466	100	
2011		22 774	14	32 577	20	99 223	62	5 621	4	160 195	100	
2012		23 394	14	31 745	20	101 603	63	5 778	4	162 520	100	
2013		24 196	15	30 116	18	103 682	63	5 925	4	163 919	100	
2014		25 129	15	28 650	17	106 704	64	4 987	3	165 470	100	
2015	25 798	15	27 915	17	108 317	65	5 193	3	167 223	100		
2016	25 887	15	27 993	16	110 701	65	5 262	3	169 843	100		
2017	25 951	15	27 618	16	113 032	66	5 159	3	171 760	100		
2018	25 240	15	27 113	16	113 845	67	4 990	3	171 188	100		
Övriga Finland	2005	106 501	21	138 856	28	237 059	47	17 340	3	499 756	100	
	2006	101 011	20	151 088	30	230 149	46	14 425	3	496 673	100	
	2007	96 677	20	156 788	32	226 633	46	14 034	3	494 132	100	
	2008	93 835	19	159 309	32	226 481	46	15 212	3	494 873	100	
	2009	92 450	19	158 644	32	229 979	46	15 442	3	496 515	100	
	2010	91 958	18	157 030	31	235 718	47	14 479	3	499 185	100	
	2011	90 097	18	158 646	32	237 753	48	14 006	3	500 502	100	
	2012	88 676	18	156 703	31	241 415	48	14 335	3	501 129	100	
	2013	87 652	18	150 590	30	247 553	50	13 351	3	499 146	100	
	2014	87 935	18	143 191	29	256 126	51	10 464	2	497 716	100	
	2015	86 655	17	137 383	28	260 805	53	10 531	2	495 374	100	
	2016	85 048	17	132 999	27	264 863	54	10 532	2	493 442	100	
2017	83 985	17	129 341	26	267 102	54	10 156	2	490 584	100		
2018	80 689	17	125 249	26	268 577	55	10 099	2	484 614	100		

**Tabellbilaga 7. Köpare av första bostad 2006–2018, personer**

	Förstabostadsköpare totalt	Bostadskommun bland de tio största (2017) kommunerna	%	Bostadskommun i huvudstadsregionen	%	Förstabostadsköparens genomsnittsålder
2006	34 159	18 620	54,5	10 382	30,4	27,7
2007	34 031	18 239	53,6	9 943	29,2	27,5
2008	28 118	15 043	53,5	7 900	28,1	27,4
2009	27 684	16 097	58,1	8 994	32,5	27,8
2010	26 940	15 099	56,0	8 352	31,0	27,9
2011	29 523	16 747	56,7	9 021	30,6	27,6
2012	26 488	15 138	57,2	8 094	30,6	27,8
2013	20 718	12 141	58,6	6 438	31,1	28,0
2014	20 035	12 001	59,9	6 576	32,8	28,2
2015	20 459	12 765	62,4	7 169	35,0	28,3
2016	20 944	13 629	65,1	7 840	37,4	28,5
2017	21 864	14 397	65,8	8 273	37,8	28,7
2018	22 026	14 565	66,1	8 386	38,1	28,8

## Förfrågningar

Arja Tiihonen 029 551 3272

Marja Hermiö 029 551 3211

Ansvarig statistikdirektör:

Jari Tarkoma

[info@stat.fi](mailto:info@stat.fi)

[www.stat.fi](http://www.stat.fi)

Källa: Bostäder och boendeförhållanden, Statistikcentralen