

Energiskaffning och -förbrukning

2013, 1:a kvartalet

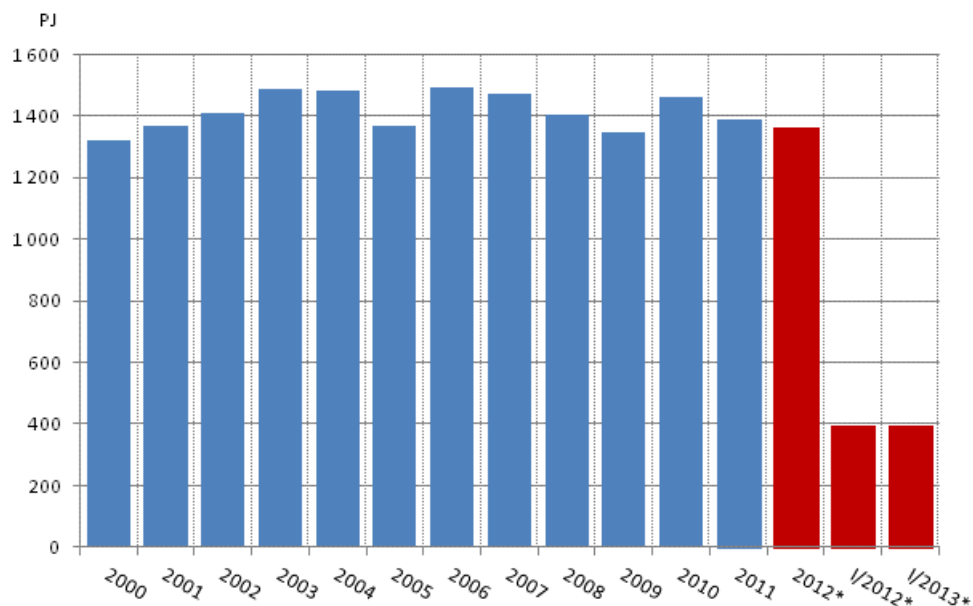
Inhemsk energi ersattes med importerad energi

Enligt Statistikcentralens preliminära uppgifter var totalförbrukningen av energi omkring 392 petajoule (PJ) under årets första kvartal, vilket var en procent mindre än året innan.

Elförbrukningen uppgick till 24,6 terawattimmar (TWh), vilket var nästan på samma nivå som året innan. Nettoimporten av el minskade med 1 TWh, dvs. med omkring 22 procent. Importerad el ersattes med inhemsk produktion, men huvudsakligen med importerad energi.

Stenkolsförbrukningen ökade med 24 procent (11 PJ) och produktionen av kolkondenskraft ökade med 48 procent. Bristen på torv under uppvärmningsperioden ersattes bl.a. med träbränslen och stenkol. Torvförbrukningen minskade med 32 procent. Koldioxidutsläppen var på samma nivå som under motsvarande tidpunkt i fjol.

Totalförbrukningen av energi



*preliminär

Av de enskilda energikällorna minskade förbrukningen av torv kvantitativt sett mest, med 32 procent (9,4 PJ), och förbrukningen av olja näst mest, med 4 procent (3,3 PJ). Torv har delvis ersatts med trä och också med stenkol. Förbrukningen av naturgas minskade med 4 procent (1,6 PJ). Förbrukningen av kärnenergi minskade med 0,7 PJ, dvs. med omkring en procent. Med träbränslen täcktes nästan en fjärdedel av Finlands totala energiförbrukning, vilket var mer än oljeförbrukningen. Enligt de preliminära uppgifterna ökade användningen av träbränslen med 3 procent. Träbränslen användes mer än tidigare vid uppvärmning.

Den inhemska elproduktionen gick upp med 5 procent. Av elförbrukningen i Finland täcktes omkring 17 procent med importerad el. Importen av el från Ryssland minskade med 10 procent under årets första kvartal. Produktionen av kondenskraft ökade med 48 procent, vilket berodde på en sämre vattenkraftssituation i Sverige och Norge. Samproduktionen av el och värme var på samma nivå som året innan. Samproduktionen av el och värme ökade med 8 procent i industrins kombianläggningar, men minskade med 4 procent i fjärrvärmeverken. I Finland producerades 15 procent mer el med vindkraft än året innan.

Under första kvartalet 2013 uppgick importen av olika energiprodukter till 3,7 miljarder euro, vilket var 5 procent mer än året innan. Energiprodukter importerades mest från Ryssland. Exporten av olika energiprodukter uppgick till 1,8 miljarder euro, vilket var 16 procent mer än året innan. Energiprodukter exporterades mest till OECD-länder. Ökningen berodde på en livligare import och export av mellandestillat och motorbensin. Stenkolslagren uppgick i mars till omkring 20 TWh, dvs. 26 procent mindre än året innan. Torvlagren förbrändes nästan helt under vintern. I slutet av april uppskattades lagren av bräntorv uppgå till omkring 2 TWh.

Total energiförbrukning enligt energikälla (TJ) och CO2-utsläpp (Mt)

Energikälla ¹⁾	I/2013*	Årsförändring-%*	Andel av totalförbrukningen av energi, %*
Olja	79 408	-4	20
Kol ²⁾	56 340	24	14
Naturgas	38 559	-4	10
Kärnenergi ³⁾	65 086	-1	17
Netto import av elenergi ⁴⁾	13 181	-22	3
Vatten- och vindkraft ⁴⁾	14 396	4	4
Torv	20 056	-32	5
Träbränslen	96 581	3	25
Övriga	8 585	0	2
TOTAL ENERGI FÖRBRUKNING	392 192	-1	100
Utrikestrafik	7 623	3	.
CO2- utsläpp från energisektorn	15	0	.

1) *Preliminär

2) Kol: innehåller stenkol, koks samt masugn- och koksgas.

3) Omvandling av elproduktion till bränsleenheter: Kärnkraft: 10,91 TJ/GWh (33 % total verkningsgrad)

4) Omvandling av elproduktion till bränsleenheter: Vatten- och vindkraft samt nettoimport av el: 3,6 TJ/GWh (100 %)

Innehåll

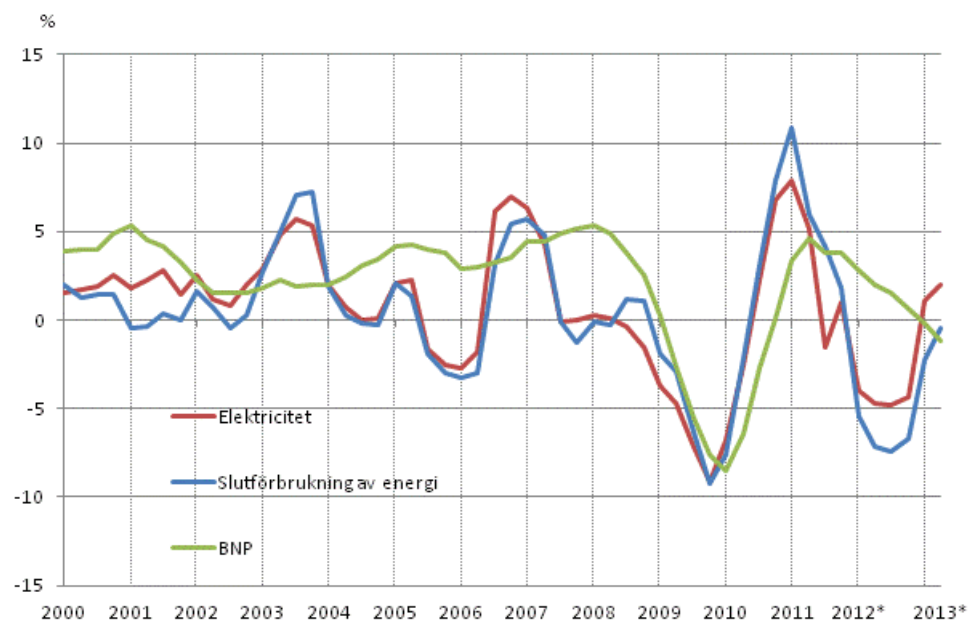
Figurer

Figurbilagor

Figurbilaga 1. Förändringar i BNP, slutförbrukning av energi och electricitetsförbrukning	4
Figurbilaga 2. Koldioxidutsläppen av förbrukningen av fossila bränslena och torv.....	4
Figurbilaga 3. Kolförbrukning	5
Figurbilaga 4. Förbrukning av naturgas	5
Figurbilaga 5. Förbrukning av brännstov	6
Figurbilaga 6. Oljeleveranser inom landet	6
Revideringar i denna statistik.....	7

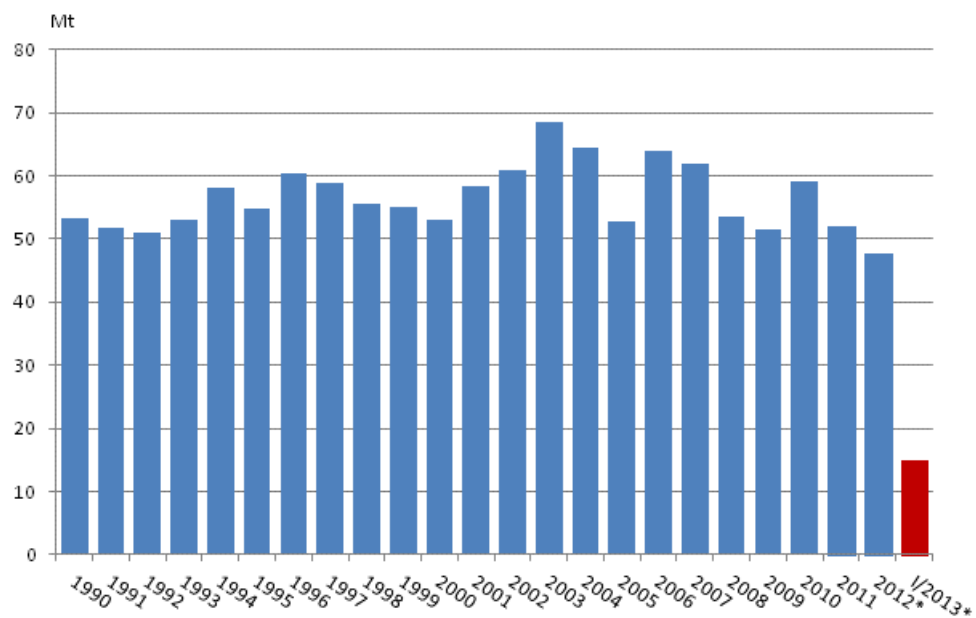
Figurbilagor

Figurbilaga 1. Förändringar i BNP, slutförbrukning av energi och electricitetsförbrukning



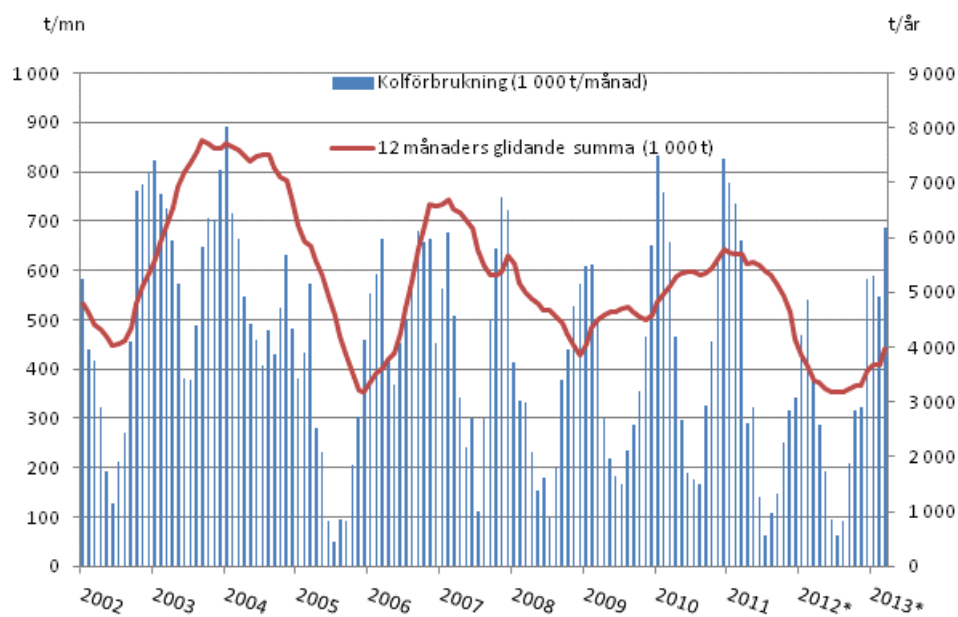
*preliminär, 12 månaders glidande summa

Figurbilaga 2. Koldioxidutsläppen av förbrukningen av fossila bränslena och torv



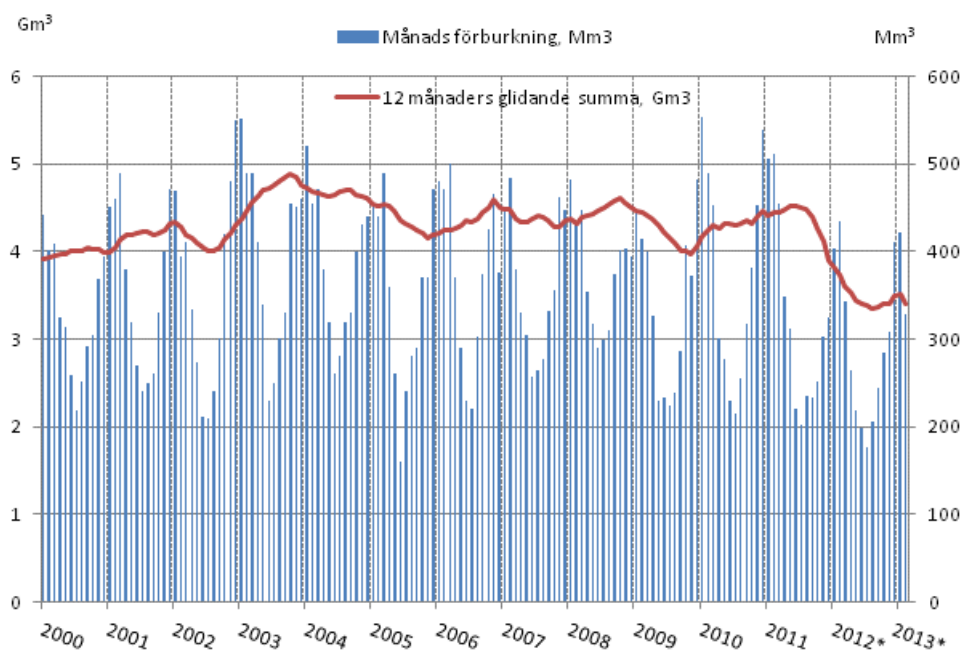
*preliminär

Figurbilaga 3. Kolförbrukning



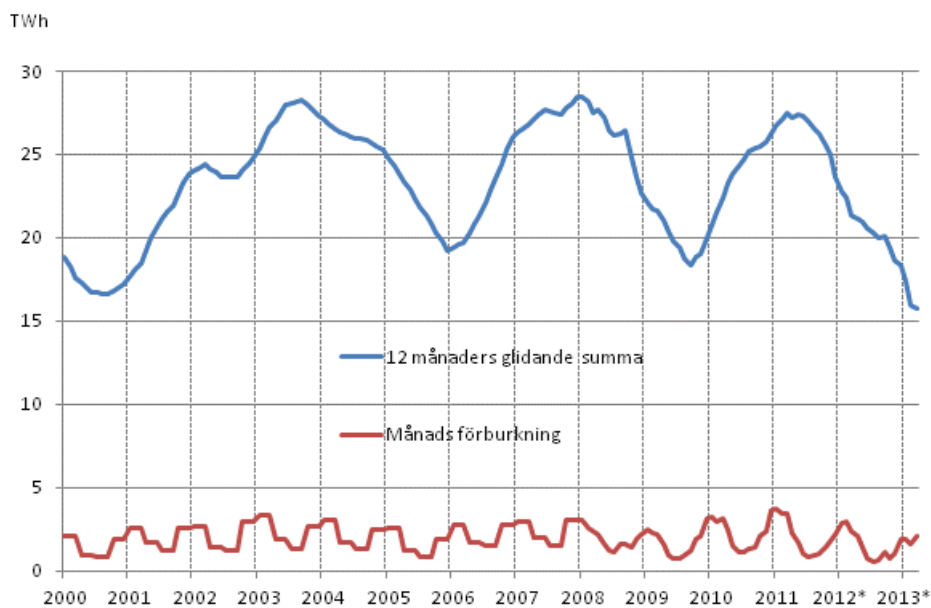
*preliminär

Figurbilaga 4. Förbrukning av naturgas



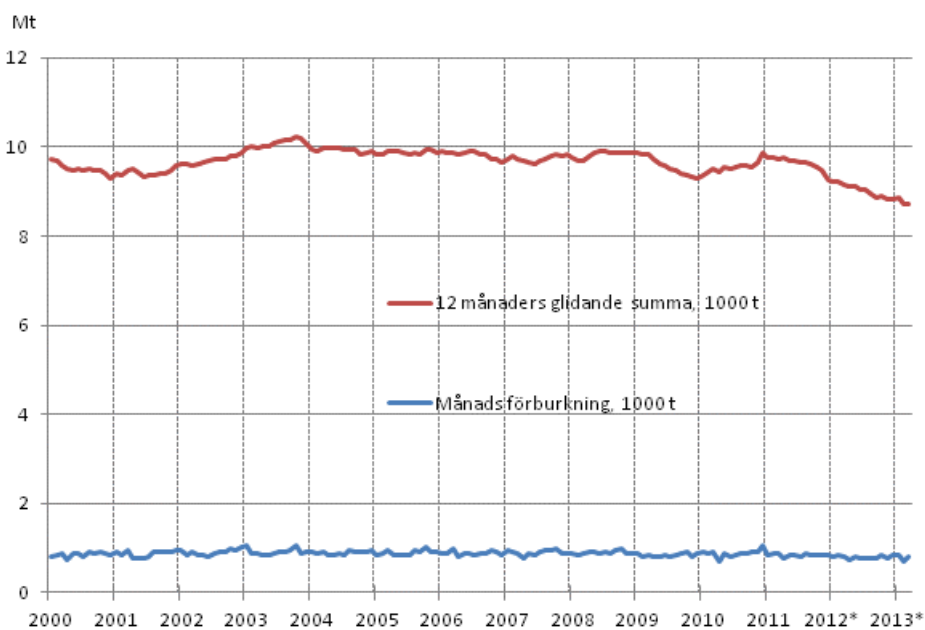
Källa: Gasum, *preliminär

Figurbilaga 5. Förbrukning av bräntorv



Källa: Bioenergi rf/Torvindustriförbundet rf,; *preliminär

Figurbilaga 6. Oljeleveranser inom landet



Källa: Oljebranschens Centralförbund rf, *preliminär

Revideringar i denna statistik

Uppgifterna i statistiken har reviderats enligt tabellen nedan. Mera information om revideringen finns i punkt 3 i kvalitetsbeskrivningen (på finska).

Revidering av årsförändringar inom totalförbrukningen av energi för offentliga utgifter¹⁾

Totalförbrukningen av energi och statistikkvartal		Årsförändring (%)		Revidering (%-enheter)
		1:a offentliggörandet	Senaste offentliggörandet 20.6.2013 (%)	
Totalförbrukningen av energi	I-IV/2012	-2	-2	0
	I/2012	-3	-7	-4
	II/2012	-1	-1	0
	III/2012	-1	-0	1
	IV/2012	1	2	1

1) Revideringen beskriver skillnaden (i procentenhet) mellan senaste och första offentliggörandets årsförändringprocenter. Första offentliggörandet hänvisar till den tidpunkt då den preliminära uppgiften om referensperioden publicerades första gången.

Förfrågningar

Pentti Wanhatalo 09 1734 2685

Ansvarig statistikdirektör:

Leena Storgårds

energia@stat.fi

www.stat.fi

Källa: Statistikcentralen, Energianskaffning och -förbrukning