

Julkisyhteisöjen alijäämä ja bruttovelka EMU-kriteerien mukaisina 2008

Tarkistetut EMU-alijäämä ja -velkatiedot vuodelta 2008 ilmestyneet

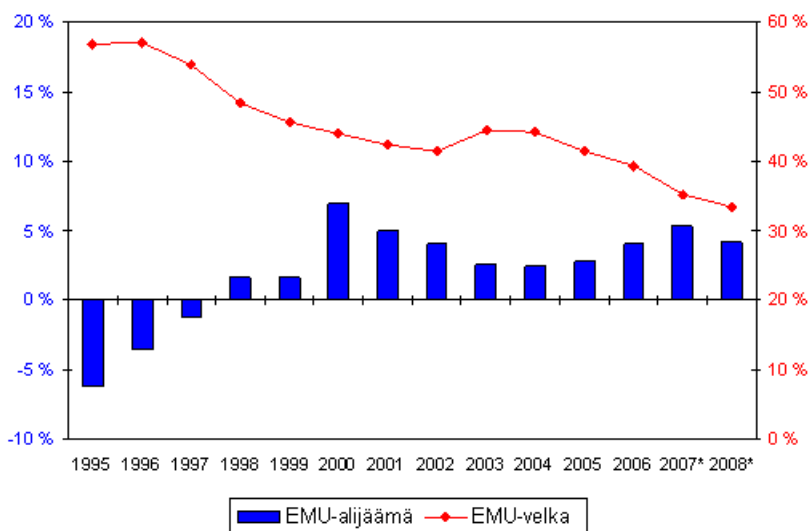
Tilastokeskuksen tarkistettujen ennakkotietojen mukaan julkisyhteisöjen EMU-ylijäämä oli 8,2 miljardia euroa eli 4,5 prosenttia suhteessa BKT:hen vuonna 2008, kun se vuonna 2007 oli 9,4 miljardia euroa eli 5,2 prosenttia suhteessa BKT:hen. Valtiosektorin ylijäämä aleni edellisestä vuodesta 2,1 miljardia euroa 1,7 miljardiin euroon. Kuntasektori jatkoi hieman alijäämäisenä vuoden 2008 alijäämän ollessa 0,4 miljardia euroa. Työeläkelaitokset keräsivät 6,8 miljardin euron ylijäämän. Muiden sosiaaliturvarahastojen ylijäämä oli 0,1 miljardia euroa.

Julkisyhteisöjen EMU-velan määrä pieneni 0,2 miljardilla eurolla 63,0 miljardiin euroon vuoden 2008 aikana. Valtion velka pieneni 0,5 miljardia ja kuntien velka kasvoi 0,3 miljardia euroa. EMU-velan suhde BKT:hen laski samalla 34,1 prosenttiin edellisvuoden 35,2 prosentista.

Verrattuna maaliskuussa 2009 julkaistuihin vuoden 2008 ennakkotietoihin julkisyhteisöjen yhteenlaskettu ylijäämä tarkentui 0,5 miljardia euroa ylöspäin. Julkisyhteisöjen velka puolestaan nousi 0,9 miljardia euroa ennakkotietoihin nähden. EMU-velan tasoa kasvatti valtion saamien johdannaissopimuksiin liittyvien vakuusmaksujen uudelleenluokittelu lyhytaikaisiin lainoihin. Aiemmin ne on tilastoitu muina velkoina, jotka eivät kuulu EMU-velan määritelmään. Vakuusmaksujen määrä oli 1,0 miljardia euroa vuoden 2008 lopussa.

Tiedot käyvät ilmi Tilastokeskuksen EU-komissiolle syyskuussa raportoimista tiedoista.

Suomen julkisyhteisöjen EMU-alijäämä (-) ja -velka, suhteessa BKT:hen



Sisällys

Liitetaulukot	
Julkisyhteisöjen EMU-alijäämä 1975-2008.....	3
Julkisyhteisöjen EMU-velka 1975-2008.....	4
Julkisyhteisöjen bruttovelka ja EMU-velka, mrd. euroa 1995-2008.....	4
Valtiosektorin nettoluotonannon ja budjettitalouden nettorahoitustarpeen vertailu, mrd. euroa	5
Paikallishallinnon nettoluotonannon ja kuntayhteisöjen tuloslaskelman vuosikatteen vertailu, mrd. euroa	6
Sosiaaliturvarahastot-sektorin nettoluotonannon ja rahastojen yli-/alijäämien vertailu, mrd. euroa.....	6
EMU-velan muutokseen vaikuttavat tekijät, mrd. euroa	7
Laatuseloste: Julkisyhteisöjen alijäämä ja bruttovelka EMU-kriteerien mukaisina.....	8

Liitetaulukot

Julkisyhteisöjen EMU-alijäämä 1975-2008¹⁾

	Miljoonaa euroa				Prosenttia BKT:sta			
	Valtio	Paikallishallinto	Sosiaaliturvarahastot	Yhteensä	Valtio	Paikallishallinto	Sosiaaliturvarahastot	Yhteensä
1975	146	281	489	916	0,8	1,6	2,7	5,1
1976	734	327	533	1 594	3,6	1,6	2,6	7,8
1977	472	367	602	1 441	2,1	1,6	2,7	6,4
1978	221	325	436	982	0,9	1,3	1,8	3,9
1979	-83	346	758	1 021	-0,3	1,2	2,6	3,5
1980	-26	192	1 113	1 279	-0,1	0,6	3,3	3,8
1981	327	292	1 353	1 972	0,9	0,8	3,6	5,2
1982	-126	316	1 144	1 334	-0,3	0,7	2,7	3,1
1983	-709	332	1 126	749	-1,5	0,7	2,4	1,6
1984	41	481	1 234	1 756	0,1	0,9	2,3	3,3
1985	95	333	1 560	1 988	0,2	0,6	2,7	3,5
1986	587	346	1 485	2 418	0,9	0,6	2,4	3,9
1987	-578	34	1 647	1 103	-0,9	0,1	2,5	1,7
1988	1 436	440	2 101	3 977	1,9	0,6	2,8	5,3
1989	2 322	617	2 840	5 779	2,7	0,7	3,3	6,8
1990	922	337	3 548	4 807	1,0	0,4	4,0	5,4
1991	-3 788	-276	3 246	-818	-4,4	-0,3	3,8	-1,0
1992	-6 639	-10	2 105	-4 544	-8,0	0,0	2,5	-5,5
1993	-9 772	476	2 338	-6 958	-11,6	0,6	2,8	-8,3
1994	-10 434	1 184	3 310	-5 940	-11,8	1,3	3,8	-6,7
1995	-10 852	1 277	3 657	-5 918	-11,3	1,3	3,8	-6,2
1996	-7 680	934	3 242	-3 504	-7,7	0,9	3,3	-3,5
1997	-3 977	-455	3 052	-1 380	-3,7	-0,4	2,8	-1,3
1998	-1 656	-212	3 720	1 852	-1,4	-0,1	3,2	1,6
1999	-1 528	-199	3 681	1 954	-1,2	-0,1	3,0	1,6
2000	4 401	283	4 438	9 122	3,3	0,2	3,4	6,9
2001	2 611	-602	4 971	6 980	1,9	-0,4	3,6	5,0
2002	2 011	-443	4 284	5 852	1,4	-0,3	3,0	4,1
2003	998	-896	3 635	3 737	0,7	-0,6	2,5	2,6
2004	913	-1 146	3 869	3 636	0,6	-0,8	2,5	2,4
2005	944	-1 108	4 562	4 398	0,6	-0,7	2,9	2,8
2006	1 611	-544	5 622	6 689	1,0	-0,3	3,4	4,0
2007*	3 802	-269	5 872	9 405	2,1	-0,1	3,3	5,2
2008*	1 729	-351	6 861	8 239	0,9	-0,2	3,7	4,5

1) * Ennakkotieto

Taulukko sisältää aikasarjan vuodesta 1975 lähtien Suomen julkisyhteisöjen EMU-alijäämästä julkisyhteisöt yhteensä -tasolla ja alasektoreittain. Tiedot on ilmaistu sekä absoluuttisina että BKT-suhdelukuina. Tiedot vastaavat EDP-raporttitaulujen 1 ja 2A-2D tietoja.

Julkisyhteisöjen EMU-velka 1975-2008¹⁾

	Miljoonaa euroa				Prosenttia BKT:sta			
	Valtio	Paikallishallinto	Sosiaaliturvarahastot	Yhteensä	Valtio	Paikallishallinto	Sosiaaliturvarahastot	Yhteensä
1975	555	560	65	1 180	3,1	3,1	0,4	6,5
1976	565	623	70	1 257	2,8	3,0	0,3	6,1
1977	973	713	70	1 756	4,3	3,2	0,3	7,8
1978	1 935	748	64	2 747	7,8	3,0	0,3	11,0
1979	2 294	882	56	3 232	7,9	3,1	0,2	11,2
1980	2 781	950	41	3 773	8,3	2,9	0,1	11,3
1981	3 349	989	38	4 377	8,9	2,6	0,1	11,6
1982	4 621	1 240	44	5 904	10,9	2,9	0,1	13,9
1983	5 852	1 399	51	7 302	12,4	3,0	0,1	15,5
1984	6 449	1 576	58	8 082	12,2	3,0	0,1	15,3
1985	7 330	1 759	98	9 188	12,7	3,1	0,2	16,0
1986	8 145	2 040	88	10 273	13,2	3,3	0,1	16,6
1987	9 395	2 424	101	11 919	14,1	3,6	0,2	17,8
1988	9 539	2 883	236	12 657	12,6	3,8	0,3	16,7
1989	8 712	3 220	292	12 224	10,3	3,8	0,3	14,4
1990	9 076	3 247	224	12 547	10,1	3,6	0,2	14,0
1991	14 307	4 167	522	18 996	16,7	4,9	0,6	22,2
1992	28 167	4 699	384	33 250	33,9	5,7	0,5	40,0
1993	41 346	4 429	629	46 404	49,3	5,3	0,7	55,3
1994	46 524	4 107	319	50 950	52,8	4,7	0,4	57,8
1995	50 511	3 774	67	54 351	52,7	3,9	0,1	56,7
1996	52 988	3 454	15	56 458	53,4	3,5	0,0	56,9
1997	54 633	3 216	9	57 858	50,8	3,0	0,0	53,8
1998	53 125	3 263	27	56 414	45,4	2,8	0,0	48,2
1999	52 740	3 073	43	55 856	43,0	2,5	0,0	45,5
2000	54 467	3 414	9	57 890	41,2	2,6	0,0	43,8
2001	55 556	3 556	10	59 122	39,7	2,5	0,0	42,3
2002	55 462	4 061	48	59 571	38,6	2,8	0,0	41,4
2003	59 710	5 017	48	64 775	41,0	3,4	0,0	44,4
2004	61 676	5 896	15	67 587	40,5	3,9	0,0	44,4
2005	58 566	7 086	1	65 653	37,3	4,5	0,0	41,8
2006	57 936	7 761	1	65 698	34,7	4,6	0,0	39,3
2007*	55 058	8 166	1	63 225	30,6	4,5	0,0	35,2
2008*	54 547	8 471	1	63 019	29,5	4,6	0,0	34,1

1) * Ennakkotieto

Taulukko sisältää aikasarjan vuodesta 1975 lähtien Suomen julkisyhteisöjen EMU-velasta julkisyhteisöt yhteensä -tasolla ja alasektoreittain. Tiedot on ilmaistu sekä absoluuttisina että BKT-suhdelukuina. Tiedot vastaavat EDP-raporttitaulujen 1 ja 3A-3E tietoja.

Julkisyhteisöjen bruttovelka ja EMU-velka, mrd. euroa 1995-2008¹⁾

	1995	1996	1997	1998	1999	2000	2001	2002	2003	2004	2005	2006	2007*	2008*
A. Bruttovelka	72,6	77,2	80,0	80,6	77,8	73,4	71,4	70,4	72,1	73,3	71,0	70,3	68,1	68,0
- muutos, mrd. euroa	7,9	4,6	2,8	0,6	-2,7	-4,5	-2,0	-1,0	1,7	1,3	-2,4	-0,7	-2,2	-0,1
- prosenttia BKT:sta	75,7	77,7	74,4	68,8	63,4	55,5	51,1	49,0	49,4	48,2	45,2	42,1	37,9	36,8
B. Julkisyhteisöjen sisäiset velat	18,2	20,7	22,1	24,1	22,0	15,5	12,2	10,8	7,3	5,7	5,3	4,6	4,9	5,0
- muutos, mrd. euroa	4,5	2,5	1,4	2,0	-2,2	-6,5	-3,2	-1,4	-3,6	-1,6	-0,4	-0,7	0,3	0,1
A-B. EMU-velka	54,4	56,5	57,9	56,4	55,9	57,9	59,1	59,6	64,8	67,6	65,7	65,7	63,2	63,0
- prosenttia BKT:sta	56,7	56,9	53,8	48,2	45,5	43,8	42,3	41,4	44,4	44,4	41,8	39,3	35,2	34,1
- muutos, mrd. euroa	3,4	2,1	1,4	-1,4	-0,6	2,0	1,2	0,4	5,2	2,8	-1,9	0,0	-2,5	-0,2

1) * Ennakkotieto

Taulukko sisältää aikasarjan vuodesta 1995 lähtien Suomen julkisyhteisöjen bruttovelasta ja EMU-velasta. Bruttovelasta päästään julkisyhteisöjen EMU-velkaan eli julkisyhteisöjen velkaan talouden muille sektoreille ja ulkomaille, kun bruttovelkataseesta vähennetään julkisyhteisöjen sisäiset velat. Tiedot vastaavat EDP-raporttitaulujen 1 ja 3A tietoja.

Valtiosektorin nettoluotonannon ja budjettitalouden nettorahoitustarpeen vertailu, mrd. euroa ¹⁾

	2005	2006	2007*	2008*
A Valtion budjettitalouden nettorahoitustarve talousarvion toteumalaskelman mukaisena	1,5	1,5	2,9	0,8
1 Budjettiin sisältyvät rahoitustaloustoimet	-1,8	-1,8	-0,8	0,0
Lainananto	0,1	0,1	0,1	0,1
Saadut lainojen takaisinmaksut	-0,3	-0,2	-0,2	-0,2
Osakkeiden ja osuuksien hankinta	0,0	0,0	0,2	0,2
Osakkeiden ja osuuksien myynnit	-1,5	-1,6	-0,9	-0,1
Muut rahoitustaloustoimet	0,0	0,0	0,0	0,0
2 Maksettujen ja kertyneiden korkojen erotus	0,1	0,1	0,0	0,0
3 Muut siirtosaamiset ja -velat	0,3	-0,1	-0,1	-0,3
4 Budjetin ulkopuolisten yksiköiden yli-/alijäämä	0,4	1,7	2,1	0,9
5 Muut oikaisuerät	0,4	0,2	-0,3	0,4
B Oikaisuerät yhteensä = 1+2+3+4+5	-0,6	0,1	0,9	0,9
EMU-jäämä = A+B	0,9	1,6	3,8	1,7
SWAP-korjaus korkomenoihin	-0,3	-0,2	0,0	-0,1
Tilinpidon nettoluotonanto = EMU-jäämä + SWAP-korjaus	0,6	1,4	3,8	1,6

1) * Ennakkotieto

Taulukko sisältää vertailun neljältä edelliseltä vuodelta budjettialijäämän ja valtiosektorin kansantalouden tilinpidon mukaisen nettoluotonannon välillä. Taulukon tiedot vastaavat EDP-raporttitaulun 2A tietoja. Pyöristysten takia luvut eivät ole välttämättä täysin summautuvia. Budjettialijäämällä tarkoitetaan Suomessa valtion budjetin mukaista nettorahoitustarvetta. Käsite kattaa budjettitalouden ja se lasketaan kaikkien valtion tulojen ja menojen erotuksena ennen lainanottoa ja kuoletuksia.

Nettorahoitustarpeesta päästään kansantalouden tilinpidon mukaiseen ali/ylijäämään eli nettoluotonottoon/-antoon useiden korjauserien kautta. Nettoluotonottoon/-antoon eivät saa vaikuttaa kansantalouden tilinpidossa rahoitustaloustoimia (saatavien ja velkojen muutoksia) edustavat erät kuten lainananto, saadut lainojen takaisinmaksut tai muut finanssisijoitukset.

Satunnaisempia oikaisueriä ovat valtion budjetissa tulona tai menona esiintyvät emissio- ja kurssivoitot tai -tappiot siltä osin kun niitä ei lueta tilinpidon mukaisiin korkoihin. Eroa talousarvioileihin aiheuttaa myös tilinpidon verojen, tukien ja korkojen kirjaaminen osittain kassaperusteesta poiketen (suoriteperusteella tai ajoituskorjattuna) sekä muut kirjaus- tai ajoituserot.

Summaamalla taulukon erät A ja B saadaan valtionalouden EMU-jäämä. Kun tähän lisätään vielä korkomenoihin kohdistuva ns. swap-korjaus, saadaan valtionalouden ylijäämä kansantalouden tilinpidossa.

Taulukosta nähdään, että merkittäviä eroja budjettilyijäämään verrattuna aiheutuu erityisesti osakkeiden ja osuuksien myynnistä, joilla kansantalouden tilinpidossa ei ole EMU-jäämää parantavaa vaikutusta. Koko valtionalouden ylijäämää kansantalouden tilinpidossa puolestaan kohentaa tyypillisesti budjetin ulkopuolisten rahastojen ylijäämäisyys.

Taulukon tiedot vastaavat EDP-raporttitaulun 2A tietoja.

Paikallishallinnon nettoluotonannon ja kuntayhteisöjen tuloslaskelman vuosikatteen vertailu, mrd. euroa ¹⁾

	2005	2006	2007*	2008*
A Kuntataloustilaston vuosikate	1,5	2,1	2,4	2,4
1 Lähteistä johtuva veroero	0,0	0,1	0,2	-0,1
2 Omaisuustulo sektorin ulkopuolelle luokitelluista liikelaitoksista	0,3	0,3	0,4	0,4
3 Sektorin ulkopuolelle luokiteltujen liikelaitosten vuosikatevaikutus	-0,7	-0,8	-0,8	-0,8
4 Ahvenanmaan ja muiden kuntataloustilastoon kuulumattomien yksiköiden vuosikate	0,0	0,0	0,0	0,0
5 Investoinnit	-2,4	-2,4	-2,5	-2,8
6 Pääomasiirtojen nettovaikutus	0,1	0,1	0,1	0,1
7 Muut oikaisut, ml. tilastollinen ero	0,1	0,1	-0,1	0,3
B Oikaisuerät yhteensä = 1+2+3+4+5+6+7	-2,6	-2,6	-2,7	-2,8
C Tilinpidon nettoluotonanto (EMU-jäämä) = A+B	-1,1	-0,5	-0,3	-0,4

1) * Ennakkotieto

Taulukko sisältää vertailun neljältä edelliseltä vuodelta kuntien ja kuntayhtymien vuosikatteen ja kansantalouden tilinpidon mukaisen paikallishallinnon nettoluotonannon välillä. Taulukon tiedot vastaavat EDP-raporttitaulun 2C tietoja. Pyörästysten takia luvut eivät ole välttämättä täysin summautuvia.

Taulukko sisältää vertailun neljältä edelliseltä vuodelta kuntien ja kuntayhtymien vuosikatteen ja kansantalouden tilinpidon mukaisen paikallishallinnon nettoluotonannon välillä. Kansantalouden tilinpidon ja sen perusaineiston käsitteiden vertailulaskelman lähtökohtana käytetään kuntien ja kuntayhtymien tuloslaskelman vuosikatetta, joka on käsitteellisesti selkein ja taloudessa seuratuin tunnusluku kuntakirjanpidossa. Vuosikate kertoo kuntayhteisöjen varsinaisen toiminnan tulojen ja menojen erotuksen eli paljonko vuotuisista tuloista jää jäljelle, kun kaikki normaaliin toimintaan kuuluvat menot ja kulut on vähennetty. Vuosikatteella pitäisikin pitkällä tähtäimellä kyetä kattamaan poistoinvestoinnit.

Koska kansantalouden tilinpito ja kuntakirjanpito ovat itsenäisiä omilla luokituksillaan ja käsitteistöillään toimivia kokonaisuuksia, jää vuosikatteen ja kansantalouden tilinpidon mukaisen paikallishallinnon alijäämän (nettoluotonannon) väliin luonnollisesti eroja. Nämä voidaan pääpiirteittäin luokitella seuraavasti:

1) Ajoitus. Kansantalouden tilinpidossa tuloverot kirjataan suoriteperusteisesti, kun taas kuntakirjanpidossa käytetään kassaperusteista kirjaamistapaa. Tästä johtuen vertailulaskelmassa on tehtävä verojen ajoituskorjaus (oikaisu 1).

2) Sektorirajaus. Kuntien tilinpäätöksissä on ns. "kuntakonserninäkökulma", mikä tarkoittaa, että vuosikatteeseen sisältyvät myös kaikki kuntien liikelaitokset. Kuntien ja liikelaitosten väliset tulot ja menot on sulautettu vuosikatteesta pois. Kansantalouden tilinpidossa puolestaan on "sektorinäkökulma", jolloin osa liikelaitoksista luokitellaan yrityssektoriin (oikaisu 3) eikä niillä siten ole muuta vaikutusta paikallishallinnon nettoluotonantoon kuin peruspääomasta kuntayhteisöille maksettu korvaus (oikaisu 2).

3) Kattavuus. Lisäksi laskelmaan on tehtävä oikaisuja, joissa otetaan huomioon sellaisten erien vaikutus kuntasektorin nettoluotonannon muodostumiseen, jotka eivät sisälly vuosikatteeseen. Merkittävin kaikista vuosikatteeseen tehtävistä oikaisuisista on tähän luokkaan kuuluvat investoinnit. Lisäksi otetaan huomioon pääomasiirrot sekä Ahvenanmaan maakuntahallinnon vuosikate. (oikaisu 4, 5 ja 6).

Muut oikaisut (oikaisu 7) sisältää vuosikatteeseen sisältyvien uudelleenarvostusten vaikutuksen, omaisuustuloksi kirjattujen sijoitusrahastojen uudelleensijoitettujen voittojen vaikutuksen sekä tilastollisen eron, jota ei pystytä selittämään.

Taulukon tiedot vastaavat EDP-raporttitaulun 2C tietoja.

Sosiaaliturvarahastot-sektorin nettoluotonannon ja rahastojen yli-/alijäämien vertailu, mrd. euroa ¹⁾

	2005	2006	2007*	2008*
A Alasektorin Muut sosiaaliturvarahastot (S.13149) tuloslaskelmien mukainen yli-/alijäämä	-0,1	0,3	0,5	0,2
1 Alasektorin Työeläkelaitokset (S.13141) nettoluotonanto kansantalouden tilinpidossa	4,6	5,3	5,4	6,8
Omaisuustulot	2,9	3,2	3,5	4,5
Saadut sosiaaliturvamaksut	12,5	13,2	14,1	15,0
Maksetut rahastoidut sosiaalietuudet	-11,4	-11,9	-12,5	-13,2
Alasektorin muut tulot ja menot kansantalouden tilinpidossa	0,6	0,8	0,3	0,4
2 Muut oikaisuerät	-0,0	-0,0	0,0	-0,1
B Oikaisuerät yhteensä = 1+2	4,6	5,3	5,4	6,7
Tilinpidon nettoluotonanto (EMU-jäämä) = A+B	4,6	5,6	5,9	6,9

1) * Ennakkotieto

Taulukko sisältää vertailun neljältä edelliseltä vuodelta sosiaaliturvarahastot-sektorin nettoluotonannon ja rahastojen yli-/alijäämien välillä.

Kansantalouden tilinpidon mukaisen nettoluotonannon lisäksi Suomessa ei julkaista yli-/alijäämätasoa sosiaaliturvarahastot-sektorille (S.1314). Erityisesti, alasektorille työeläkelaitokset (S.13141) ei ole olemassa tasapainolukua, jota voitaisiin systemaattisesti verrata kansantalouden tilinpidon nettoluotonantoon.

Sen vuoksi taulukossa esitetään lähtökuluna alasektorin 'Muut sosiaaliturvarahastot' tasapaino, joka perustuu tähän alasektoriin kuuluvien yksiköiden tilinpäätöstietoihin. Siten työeläkelaitokset-sektorin vaikutus tasapainoon esitetään taulukossa siirtymäeränä (1). Siirtymäerä on työeläkelaitosten nettoluotonanto viimeisimmältä julkaistulta kansantalouden tilinpidon sektoritililtä; lisäerittelynä taulukossa on esitetty ao. nettoluotonannon tärkeimmät komponentit.

Mahdolliset muut erot on esitetty oikaisuerässä 2.

Taulukon tiedot vastaavat EDP-raporttitaulun 2D tietoja.

EMU-velan muutokseen vaikuttavat tekijät, mrd. euroa ¹⁾

	2005	2006	2007*	2008*
A Julkisyhteisöjen raportoitu nettoluotonanto vastakkaismerkkisenä	-4,4	-6,7	-9,4	-8,2
B Julkisyhteisöjen rahoitusvarojen nettohankinta, sulautettu (plus-merkki = lisäys)	2,4	7,4	8,5	8,1
B.1 Talletukset	-0,4	1,2	0,6	0,8
B.2 Sijoitukset muihin arvopapereihin kuin osakkeisiin	1,9	0,9	-1,0	3,4
B.3 Lainananto	0,1	0,5	-0,1	3,5
B.4 Osakesijoitukset	1,4	4,7	7,9	0,4
B.5 Muut rahoitussaamiset	-0,6	0,1	1,0	0,0
C EMU-velkaan kuulumattomien velkojen netto-hankinta, sulautettu	-0,6	0,0	-0,3	1,0
D Valuuttakurssivaikutus	0,0	0,0	-0,7	-0,1
E Muut (korkojen suoritekirjaus, velan emissio- ja pääomavoitot/-tappiot, tilastollinen ero)	0,7	-0,6	-0,5	-1,0
EMU-velan muutos = A+B+C+D+E (plus-merkki kuvaa velan kasvua)	-1,9	0,0	-2,5	-0,2

1) * Ennakkotieto Taulukko sisältää neljältä edelliseltä vuodelta tiedot EMU-velan muutokseen vaikuttaneista tekijöistä. Julkisyhteisöjen velkaantumiseen ja sen muutokseen vaikuttaa alijäämien ohella moni muu tekijä. Taulukossa on kuvattu niin alijäämän kuin muidenkin tekijöiden kontribuutiot EMU-velan muutokseen.

Taulukosta nähdään, paljonko julkisyhteisöt sijoittivat rahoitusvaroihin, mikä oli EMU-velkaan kuulumattomien velkojen (siirtovelkojen yms.) muutos sekä paljonko valuuttakurssit ja muut kirjauserot vaikuttivat EMU-velan muutokseen neljänä viimeisenä vuotena. Em. kirjauseroja syntyy eniten korkojen jaksottamisesta sekä velan emissioista tai ennenaikaisista kuoletuksista aiheutuneiden voittojen ja tappioiden kirjaamisesta.

Kansantalouden tilinpidon mukainen nettoluotonanto (A.) kirjataan taulukkoon vastakkaismerkkisenä; viime vuosien ylijäämä (positiivinen nettoluotonanto) on vähentänyt velanottotarvetta. Summaamalla taulukon erät A-E saadaan julkisyhteisöjen EMU-velan muutos vuoden aikana. Etumerkiltään positiiviset erät vaikuttavat velkaa lisäävästi. Koska EMU-velka kuvaa julkisyhteisöjen velkaa muille sektoreille, kaikki erät on tilastoitu sulautettuina eli julkisyhteisöjen sisäiset saamiset ja velat on vähennetty.

EMU-velka ei kata kaikkia ESA95:n mukaisia rahoitusvaateita. Johdannaisten, kauppaluottojen ja siirtovelkojen vaikutus EMU-velan muutokseen kuvataan taulukon kohdassa C. Muita raportoitujen velan muutokseen vaikuttavia tekijöitä (E.) ovat mm. velan konversioista aiheutuneet pääomatappiot, erot kassa- ja suoriteperusteisten kirjausten välillä sekä mahdollinen tilastollinen ero kansantalouden tilinpidon sektoritilien ja rahoitustilien välillä.

Taulukon tiedot vastaavat EDP-raporttitaulun 3A tietoja.

Laatuseloste: Julkisyhteisöjen alijäämä ja bruttovelka EMU-kriteerien mukaisina

1. Tilastotietojen relevanssi

Tilasto sisältää tietoja Suomen julkisen talouden alijäämästä ja velasta. EU:n jäsenmaat raportoivat EU-komissiolle kahdesti vuodessa nk. EMU-alijäämä- ja velkatiedot, joita käytetään EU:n vakaus- ja kasvusopimuksen yhteydessä arvioitaessa jäsenmaiden julkisen talouden tilaa. Raportointi on osa niin kutsuttua liiallisten alijäämien menettelyä. Alijäämäraportointi perustuu EU:n kansantalouden tilinpitojärjestelmään EKT 1995 ja erilliseen EU:n asetukseen (3605/93, muutettu viimeksi asetuksella 2103/2005). Eri maiden toimittamat tiedot ovat keskenään vertailukelpoisia. Tietojärjestelmä sisältää tietoja Suomen julkisyhteisöjen alijäämästä ja bruttovelasta ja niiden muutokseen vaikuttaneista tekijöistä sekä tietoja valtion, kuntasektorin ja sosiaaliturvarahastojen EMU-alijäämien ja budjettialijäämien eroista. Käytetyt luokitukset: Euroopan tilinpitojärjestelmä EKT 1995; Eurostat 1995 Sektoriluokitus 2000; Käsikirjoja 5, Tilastokeskus Rahoitusvaadeluokitus 1996; Käsikirjoja 6, Tilastokeskus. Tilaston taustalla olevien julkisen talouden tilastojen laadintaan vaikuttaa keskeisesti myös ESA-95 Alijäämä- ja velkamanuaali sekä Eurostatin erillispäätökset tiettyjen julkiseen talouteen liittyvien operaatioiden käsittelystä

2. Tilastotutkimuksen menetelmäkuvaus

Tilasto on pääasiassa muista tilastoista johdettu tilasto. Raportin laadinnassa käytetään tietolähteenä lähinnä kansantalouden tilinpidon ja rahoitustilinpidon julkisyhteisöjä koskevia tietoja. Täydentävinä lähteinä käytetään mm. Valtiokonttorin raportteja, kuntien ja kuntayhtymien talous- ja toimintatilastoa ja sosiaaliturvarahastojen tilinpäätöksiä.

3. Tietojen oikeellisuus ja tarkkuus

Alijäämä- ja velkalukujen laatuun kohdistuu tarkkaa seuranta EU:n komission taholta. Koska tilasto on pääasiassa muista tilastoista johdettu tilasto, sen lähdetilastojen laadulla on ratkaiseva merkitys tilaston luotettavuuden kannalta. Tiedot pohjautuvat suurelta osin kansantalouden tilinpidon ja rahoitustilinpidon tietoihin, joten esimerkiksi bkt-suhdeluvut muuttuvat aina bruttokansantuotteen tarkentuessa. Alijäämä- ja velkatietojen osalta lähdetilastojen laadinnassa käytetty aineisto koostuu pääosin julkisyhteisöjen tilinpäätösaineistoista ja hallinnollisista aineistoista. Alipeittoa ei juuri esiinny, koska lähes kaikki pää tietolähteet perustuvat totaaliaineistoihin. Ennakkojulkistuksessa (helmi-maaliskuun vaihde) lopullisia tietoja ei ole juurikaan käytettävissä, joten tarkkuustaso on tällöin alempi kuin myöhemmissä julkistuksissa.

4. Julkaistujen tietojen ajantasaisuus ja oikea-aikaisuus

Edellistä vuotta koskevat ennakkotiedot valmistuvat helmikuun lopussa ja tiedot tarkentuvat syyskuun lopussa. Tiedot raportoidaan EU:n komissiolle kahdesti vuodessa (maaliskuun lopussa ja syyskuun lopussa). Tiedot julkistetaan 1.3. mennessä (alijäämä- ja velkatasojen osalta; varsinaiset EU:n komissiolle raportoidut tiedot julkistetaan raportointiajankohtana 31.3. mennessä) ja 30.9. mennessä. Tiedot ovat ennakkollisia siihen saakka, kunnes kansantalouden tilinpidon tiedot ovat lopullisia eli kaksi vuotta tilastovuoden päättymisen jälkeen. Tiedot voivat muuttua tämän jälkeenkin menetelmämuutoksista johtuvien aikasarjatarkistusten yhteydessä

5. Tietojen saatavuus ja läpinäkyvyys/selkeys

Tilaston tiedot julkaistaan kaksi kertaa vuodessa tilaston kotisivulla Julkinen talous -aihealueella. EU:n komissiolle laaditun alijäämä- ja velkaraportin sisältö julkaistaan tilaston kotisivuilla. Raportti sisältää myös Valtiovarainministeriön tuottamat ennustetiedot kuluvan vuoden julkisesta alijäämästä ja velasta. Lisäksi Euroopan Unionin tilastovirasto Eurostat julkaisee tilaston tiedot kotisivuillaan. Kuvaus tilaston laadinnassa käytetyistä menetelmistä on julkaistu tilaston kotisivuilla.

6. Tilastojen vertailukelpoisuus

Sekä EMU-alijäämästä että -velasta on saatavissa aikasarja vuodesta 1975 lähtien. Aikasarjat ovat pääosin vertailukelpoisia vuodesta toiseen. Poikkeuksena tästä on mm. swap-sopimuksiin liittyvien nettokorkomaksujen käsittely, ks. alempana.

7. Selkeys ja eheys/yhtenäisyys

EMU-alijäämä vastaa kansantalouden tilinpidossa (EKT95) laskettua julkisyhteisöjen nettoluotonottoa/-antoa lukuun ottamatta swap- ja korkoterminisopimuksiin liittyviä nettokorkomaksuja, jotka EMU-alijäämäraportoinnissa kirjataan korkomenoihin (alijäämään), mutta kansantalouden tilinpidossa johdannaisvelan muutoksiksi (ei vaikuta alijäämään). Suomen kansantalouden tilinpidossa em. nettokorkomaksut on poistettu tilinpidon mukaisista valtion koroista tilastovuodesta 2003 alkaen. Tätä ennen raportoitu EMU-alijäämä vastaa suoraan kansantalouden tilinpidon alijäämää. Swap-nettokorkomaksujen käsittelyä tarkennettiin syyskuun 2007 julkistuksessa siten, että swap-sopimusten ennaikaisista purkamisista saadut ja maksetut korvaukset jaksotetaan sopimusten alkuperäiselle voimassaoloajalle. EMU-velkakäsite poikkeaa EKT95:stä sekä arvotuksen että kattavuuden osalta. EKT95:n mukaisessa rahoitustilinpidossa rahoitusvarat ja velat arvotetaan markkina-arvoon, sen sijaan EMU-velka arvotetaan nimellisarvoon. EKT95:n mukaisista rahoitusvaateista johdannaisia, kauppaluottoja ja siirtovelkoja ei huomioida velan kannassa, mutta ne otetaan huomioon velan muutokseen vaikuttavina erinä.

Suomen virallinen tilasto
Finlands officiella statistik
Official Statistics of Finland

Julkinen talous 2009

Lisätietoja

Mika Sainio (09) 1734 2686

Matti Okko (09) 1734 3341

Vastaava tilastojohtaja:

Ari Tyrkkö

rahoitus.tilinpito@tilastokeskus.fi

www.tilastokeskus.fi

Asiakaspalaute: www.tilastokeskus.fi/palaute

Tilastokeskus, myyntipalvelu
PL 4C
00022 TILASTOKESKUS
puh. (09) 1734 2011
faksi (09) 1734 2500
myynti@tilastokeskus.fi
www.tilastokeskus.fi

ISSN 1796-0479
= Suomen virallinen tilasto
ISSN 1797-8688 (pdf)
ISBN 978-952-244-154-6 (pdf)