

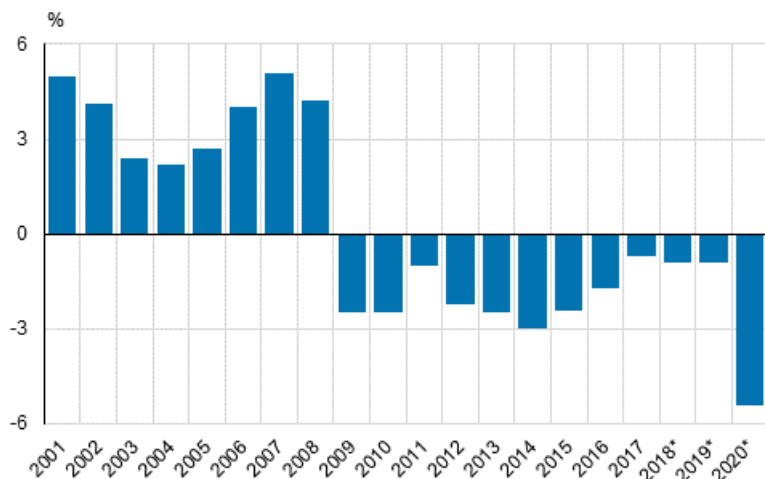
# Julkisyhteisöjen alijäämä ja velka 2020, ennakko

## Julkisyhteisöjen alijäämä 5,4 prosenttia ja velka 69,2 prosenttia suhteessa bruttokansantuotteeseen vuonna 2020

**Korjaus 26.4.2021:** Ingressistä poistettu virheellisen tulkinnan sisältänyt viimeinen lause.

Tilastokeskuksen Eurostatille raportoimien tarkistettujen tietojen mukaan julkisyhteisöjen alijäämä oli 5,4 prosenttia suhteessa bruttokansantuotteeseen vuonna 2020. Alijäämä ylitti EU:n vakaus- ja kasvusopimuksen mukaisen viitearvon, joka on kolme prosenttia suhteessa bruttokansantuotteeseen. Julkisyhteisöjen EDP-velka eli sulautettu bruttovelka oli vuoden 2020 lopussa 69,2 prosenttia suhteessa bruttokansantuotteeseen. Velan BKT-suhde ylitti 60 prosentin viitearvon.

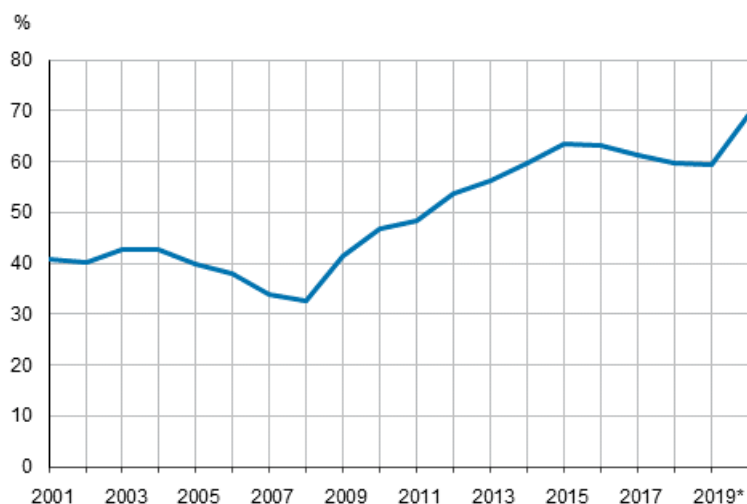
### Julkisyhteisöjen EDP-alijäämä (-), suhteessa bruttokansantuotteeseen



Julkisyhteisöjen alijäämä eli kansantalouden tilinpidon mukainen nettoluotonotto oli 12,9 miljardia euroa vuonna 2020. Julkisyhteisöjen rahoitusasema heikkeni runsaalla kymmenellä miljardilla eurolla edellisvuodesta. Eniten vuoteen 2019 verrattuna heikkeni valtionhallinnon rahoitusasema, noin 10,8 miljardia euroa ollen 13,4 miljardia euroa alijäämäinen vuonna 2020. Valtionhallinnon kokonaistulot pienenevät 3,2 miljardia ja kokonaismenot kasvoivat 7,6 miljardia euroa. Kokonaismenojen kasvuun vaikutti etenkin tulosiirtojen kasvu muille sektoreille. Paikallishallintosektorin alijäämä vaihtui vuonna 2020 ennakkotietojen mukaan 175 miljoonan euron ylijäämäksi.

Sosiaaliturvarahastot jakaantuvat työeläkelaitoksiin ja muihin sosiaaliturvarahastoihin. Sosiaaliturvarahastojen ylijäämä pieneni muun muassa osinkotulojen vähenemisen myötä noin 270 miljoonaan euroon vuonna 2020, eli se väheni edellisvuodesta noin kolme miljardia euroa. Työeläkelaitosten ylijäämä pieneni noin 430 miljoonaan euroon ja muiden sosiaaliturvarahastojen rahoitusasema vaihtui ylijäämäisestä noin 160 miljoonaa euroa alijäämäiseksi vuonna 2020.

### Julkisyhteisöjen EDP-velka, suhteessa bruttokansantuotteeseen



Julkisyhteisöjen sulautettu bruttovelka (EDP-velka) oli 164,3 miljardia euroa vuoden 2020 lopussa. Velka kasvoi 21,4 miljardia euroa vuonna 2020. Valtionhallinnon velka kasvoi 17,6 miljardia euroa ja paikallishallinnon velka 1,7 miljardia. Sosiaaliturvarahastojen velka kasvoi 2,2 miljardia euroa. Julkisyhteisöjen välisten sulautuserien kasvu 96 miljoonalla eurolla vaikutti siten, että koko julkisyhteisöt-sektorin velka kasvoi mainitun 21,4 miljardia euroa vuonna 2020. EDP-velka kuvaa julkisyhteisöjen velkaa talouden muille sektoreille ja ulkomaille, ja sen kehitykseen vaikuttavat sekä sulauttamattoman bruttovelan että julkisyhteisöjen sisäisten velkojen muutokset.

Eurostat julkistaa jäsenmaiden tiedot alustavien tietojen mukaan 22. huhtikuuta 2021.

### Tilaston sisällöstä ja käsitteistä

Julkisyhteisöjen yli-/alijäämällä tarkoitetaan kansantalouden tilinpidon sektoritilien mukaista nettoluotonantoa/-ottoa, joka on kokonaistulojen ja kokonaismenojen erotus. Esimerkiksi paikallishallinnon tapauksessa käsite poikkeaa sektoriin kuuluvien kuntien ja kuntayhtymien tuloslaskelmien mukaisesta tilikauden yli-/alijäämästä. Keskeinen ero liittyy investointeihin, jotka kirjataan kansantalouden tilinpidossa menoiksi sellaisenaan.

Julkisyhteisöjen tilinpidossa Euroopan väliaikainen rahoitusvakausväline ERVV käsitellään Eurostatin päätöksen perusteella siten, että ERVV:n velanotto tilastoidaan osaksi takauksia myöntäneiden maiden julkista velkaa. Avunsaajamaan ERVV:ltä saama laina tilastoidaan ikään kuin se olisi saatu takaukset myöntäneiltä euromailta, ja nämä maat puolestaan ovat vastaavan summan velkaa ERVV:lle. Tämän seurauksena takaukset myöntäneillä euromaille EDP-bruttovelka kasvaa, mutta nettovelka pysyy ennallaan, koska maille syntyy yhtä iso saaminen avunsaajamailta. Kunkin maan julkisyhteisöjen velkaan kirjattava osuus ERVV:n myöntämistä lainoista lasketaan jakamalla avunsaajamaille annettu laina sovitetulla jako-osuudella (perustuu kuhunkin tukipakettiin osallistuvien jäsenmaiden osuuksiin EKP:n pääomasta).

Vuoden 2020 lopussa Suomen julkisyhteisöjen velkaan on kirjattu 3,4 miljardia euroa velkaa ERVV:n myöntämien lainojen perusteella. Vastaavaa käsittelyä ei Euroopan vakausmekanismin (EVM) kohdalla tehdä.

Valtionhallinnon EDP-velka eroaa käsitteellisesti Valtiokonttorin julkaisemasta valtionvelasta. Valtion EDP-velkaan luetaan mukaan lisäksi väliaikaisen rahoitusvakauserä ERVV:n myöntämät lainat avunsaajamaille, johdannaissopimuksiin liittyvät saadut vakuustalletukset, ydinjätehuolto-rahaston pääoma, valtion elinkaarihankkeiden investoinneista syntyneet velat ja kierrossa olevat kolikot. Kansantalouden tilinpidossa valtionhallintosektori on myös käsitteellisesti laajempi kuin budjetti- ja rahastotalous ([http://www.stat.fi/meta/luokitukset/\\_linkki/soveltamisp.html](http://www.stat.fi/meta/luokitukset/_linkki/soveltamisp.html)). Valtion Eläkerahasto luetaan kuitenkin sosiaaliturvarahastoihin. Arvostusperiaatteena molemmissa velkakäsitteissä on nimellisarvo, jossa valuutanvaihtosopimusten vaikutus on huomioitu. Kun nämä erot otetaan huomioon päästään EDP-käsitteen mukaiseen valtionhallinnon bruttovelkaan (Liitetaulukko 2). Vuonna 2020 Valtiokonttorin valtionvelka 124,8 mrd. euroa + velan käsitteelliset erot 6,4 mrd. euroa + sektorirajauksesta johtuvat erot 4,6 mrd. euroa = valtionhallinnon bruttovelka 135,9 mrd. euroa. Arvostusperiaatteena molemmissa velkakäsitteissä on nimellisarvo, jossa korko- ja valuutanvaihtosopimusten vaikutus on huomioitu.

Lista julkisyhteisöihin sisältyvistä yksiköistä ja päätöksiä merkittävimmistä sektoriluokitustapauksista löytyy osoitteesta [https://www.stat.fi/meta/luokitukset/\\_linkki/soveltamisp.html](https://www.stat.fi/meta/luokitukset/_linkki/soveltamisp.html)

Suomi päivitti alijäämä- ja velkatietojen laadintaa koskevan EDP-inventoryn julkistuksen yhteydessä. Uusi päivitetty menetelmäkuvaus löytyy osoitteesta: <https://stat.fi/til/jali/men.html>

# Sisällys

## Taulukot

### Liitetaulukot

Liitetaulukko 1. Julkisyhteisöjen EDP-alijäämä 2008-2020 .....	5
Liitetaulukko 2. Julkisyhteisöjen EDP-velka 2008-2020.....	5
Liitetaulukko 3. Julkisyhteisöjen EDP-alijäämän ja -velan tarkentuminen.....	5

## Kuviot

### Liitekuviot

Liitekuvio 1. Julkisyhteisöjen alasektoreiden kontribuutio julkisyhteisöjen velkaan, mrd. euroa, 1996–2020*.....	6
Tietojen tarkentuminen.....	7
Laatuseloste: Julkisyhteisöjen alijäämä ja velka .....	8

# Liitetaulukot

## Liitetaulukko 1. Julkisyhteisöjen EDP-alijäämä 2008-2020 <sup>1)</sup>

Vuosi	Miljoonaa euroa				Suhde BKT:hen, %			
	Valtion-hallinto	Paikallis-hallinto	Sosiaaliturva-rahastot	Yhteensä	Valtion-hallinto	Paikallis-hallinto	Sosiaaliturva-rahastot	Yhteensä
2008	997	-763	7 880	8 114	0,5	-0,4	4,1	4,2
2009	-8 256	-1 134	4 875	-4 515	-4,5	-0,6	2,7	-2,5
2010	-9 932	-406	5 571	-4 767	-5,3	-0,2	3,0	-2,5
2011	-6 381	-1 055	5 418	-2 018	-3,2	-0,5	2,7	-1,0
2012	-7 383	-2 123	5 172	-4 334	-3,7	-1,1	2,6	-2,2
2013	-7 546	-1 447	3 834	-5 159	-3,7	-0,7	1,9	-2,5
2014	-7 731	-1 514	3 064	-6 181	-3,7	-0,7	1,5	-3,0
2015	-6 307	-1 321	2 501	-5 127	-3,0	-0,6	1,2	-2,4
2016	-5 713	-898	2 917	-3 694	-2,6	-0,4	1,3	-1,7
2017*	-4 039	-452	3 011	-1 480	-1,8	-0,2	1,3	-0,7
2018*	-2 937	-2 041	2 986	-1 992	-1,3	-0,9	1,3	-0,9
2019*	-2 589	-3 013	3 323	-2 279	-1,1	-1,3	1,4	-0,9
2020*	-13 370	175	271	-12 924	-5,6	0,1	0,1	-5,4

1) Negatiivinen arvo kuvaa alijäämää, positiivinen arvo ylijäämää.

## Liitetaulukko 2. Julkisyhteisöjen EDP-velka 2008-2020

Vuosi	Miljoonaa euroa				Suhde BKT:hen, %			
	Valtion-hallinto	Paikallis-hallinto	Sosiaaliturva-rahastot	Yhteensä	Valtion-hallinto	Paikallis-hallinto	Sosiaaliturva-rahastot	Yhteensä
2008	57 659	10 214	1	63 254	29,7	5,3	0,0	32,6
2009	68 053	11 560	2	75 482	37,4	6,4	0,0	41,5
2010	80 055	12 027	1	88 248	42,6	6,4	0,0	46,9
2011	88 133	12 738	1	95 576	44,5	6,4	0,0	48,3
2012	96 085	14 327	1 947	107 801	47,8	7,1	1,0	53,6
2013	101 298	16 237	1 907	114 888	49,6	7,9	0,9	56,2
2014	107 471	17 675	2 192	123 778	51,9	8,5	1,1	59,8
2015	114 626	18 754	3 156	134 529	54,2	8,9	1,5	63,6
2016	116 990	19 625	2 352	137 420	53,8	9,0	1,1	63,2
2017*	118 080	19 767	2 826	138 422	52,2	8,7	1,2	61,2
2018*	116 767	21 617	2 283	139 564	50,0	9,3	1,0	59,7
2019*	118 283	24 512	1 426	142 874	49,2	10,2	0,6	59,5
2020*	135 874	26 181	3 603	164 266	57,2	11,0	1,5	69,2

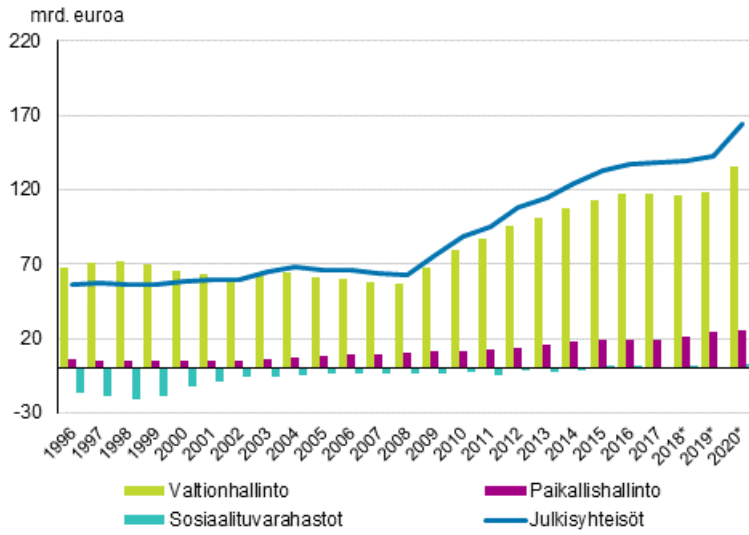
## Liitetaulukko 3. Julkisyhteisöjen EDP-alijäämän ja -velan tarkentuminen

Julkisyhteisöjen alijäämä/velka suhteessa BKT:een, %	Alijäämä <sup>1)</sup>				Velka			
	2016	2017	2018	2019	2016	2017	2018	2019
Vuosi								
Lokakuun 2020 julkistus	-1,7	-0,7	-0,9	-1,0	63,2	61,3	59,6	59,3
Huhtikuun 2021 julkistus	-1,7	-0,7	-0,9	-0,9	63,2	61,2	59,7	59,5
Tarkentuminen, %-yksikköä	0,00	0,00	0,01	0,01	0,00	-0,10	0,09	0,21
josta: alijäämän/velan tarkentuminen	0,00	0,00	0,01	0,01	0,00	0,00	0,10	0,14
josta: BKT:n tarkentuminen	0,00	0,00	0,00	0,00	0,00	-0,10	-0,01	0,07

1) Negatiivinen arvo kuvaa alijäämää, positiivinen arvo ylijäämää.

# Liitekuviot

**Liitekuvio 1. Julkisyhteisöjen alasektoreiden kontribuutio julkisyhteisöjen velkaan, mrd. euroa, 1996–2020\***



# Tietojen tarkentuminen

## Julkisyhteisöjen EDP-alijäämän ja -velan tarkentuminen 2016–2019, miljoonaa euroa

	Tilastovuosi	Uusin julkistus	1. julkistus <sup>1)</sup>	Tarkentuminen, uusin miinus ensimmäinen
Alijäämä	2016	-3 694	-4 100	406
	2017	-1 480	-1 279	-201
	2018	- 1 992	-1 347	-645
	2019	-2 279	-2 735	456
Velka	2016	137 420	136 054	1 366
	2017	138 422	137 286	1 136
	2018	139 564	137 545	2 019
	2019	142 874	142 507	367

1) Vuosi 2016, alijäämä: Kansantalouden tilinpito 16.3.2017. Vuosi 2016, velka: Julkisyhteisöjen velka neljännesvuosittain 16.3.2017.  
Vuosi 2017, alijäämä: Kansantalouden tilinpito 16.3.2018. Vuosi 2017, velka: Julkisyhteisöjen velka neljännesvuosittain 16.3.2018.  
Vuosi 2018, alijäämä: Kansantalouden tilinpito 15.3.2019. Vuosi 2018, velka: Julkisyhteisöjen velka neljännesvuosittain 15.3.2019.  
Vuosi 2019, alijäämä: Kansantalouden tilinpito 16.3.2020. Vuosi 2019, velka: Julkisyhteisöjen velka neljännesvuosittain 16.3.2020.

# Laatuseloste: Julkisyhteisöjen alijäämä ja velka

## 1. Tilastotietojen relevanssi

Tilasto sisältää tietoja Suomen julkisen talouden alijäämästä ja velasta. EU:n jäsenmaat raportoivat EU-komissiolle kahdesti vuodessa nk. EDP-alijäämä- ja velkatiedot, joita käytetään EU:n vakaus- ja kasvusopimuksen yhteydessä arvioitaessa jäsenmaiden julkisen talouden tilaa. Raportointi on osa niin kutsuttua liiallisten alijäämien menettelyä (=Excessive Deficit Procedure, EDP). Alijäämäraportointi perustuu EU:n kansantalouden tilinpitojärjestelmään EKT 2010 ja erilliseen EU:n asetukseen (479/2009, muutettu viimeksi asetuksella 220/2014). Eri maiden toimittamat tiedot ovat keskenään vertailukelpoisia.

Tilasto sisältää tietoja Suomen julkisyhteisöjen alijäämästä ja bruttovelasta ja niiden muutokseen vaikuttaneista tekijöistä sekä tietoja valtionhallinnon, paikallishallinnon ja sosiaaliturvarahastojen EDP-alijäämien ja budjettialijäämien eroista.

Käytetyt luokitukset:

Euroopan tilinpitojärjestelmä EKT 2010; Eurostat 2013

Sektoriluokitus 2012; Käsikirjoja 5, Tilastokeskus

Rahoitusvaadeluokitus 1996; Käsikirjoja 6, Tilastokeskus.

Tilaston taustalla olevien julkisen talouden tilastojen laadintaan vaikuttavat keskeisesti myös EKT 2010 alijäämä- ja velkamanuaali (Manual on Government Deficit and Debt - Implementation of ESA 2010) sekä Eurostatin erillispäätökset tiettyjen julkiseen talouteen liittyvien operaatioiden käsittelystä.

## 2. Tilastotutkimuksen menetelmäkuvaus

Tilasto on pääasiassa muista tilastoista johdettu tilasto. Tilaston laadinnassa käytetään tietolähteenä lähinnä kansantalouden tilinpidon ja rahoitustilinpidon julkisyhteisöjä koskevia tietoja. Täydentävinä lähteinä käytetään mm. Valtiokonttorin raportteja, kuntien ja kuntayhtymien talous- ja toimintatilastoa ja sosiaaliturvarahastojen tilinpäätöksiä.

## 3. Tietojen oikeellisuus ja tarkkuus

Alijäämä- ja velkalukujen laatuun kohdistuu tarkkaa seuranta EU:n komission taholta. Koska tilasto on pääasiassa muista tilastoista johdettu tilasto, sen lähdetilastojen laadulla on ratkaiseva merkitys tilaston luotettavuuden kannalta. Tiedot pohjautuvat suurelta osin kansantalouden tilinpidon ja rahoitustilinpidon tietoihin, joten esimerkiksi BKT-suhdeluvut muuttuvat aina bruttokansantuotteen tarkentuessa.

Kansantalouden tilinpidon ja rahoitustilinpidon tietojen tarkentumisesta on yksityiskohtaisempaa tietoa näiden tilastojen kotisivuilla. Jokaisen tietojen toimituksen yhteydessä EU:n komissiolle Eurostat tarkistaa jäsenmaiden tietoja noin kolmen viikon ajan ja tämän tarkistusprosessin yhteydessä tiedot saattavat myös päivittyä. Alijäämä- ja velkatietojen osalta lähdetilastojen laadinnassa käytetty aineisto koostuu pääosin julkisyhteisöjen tilinpäätösaineistoista ja hallinnollisista aineistoista. Alipeittoa ei juuri esiinny, koska lähes kaikki pää tietolähteet perustuvat totaaliaineistoihin.

Ennakkojulkistuksissa lopullisia tietoja ei ole juurikaan käytettävissä, joten tarkkuustaso on tällöin alempi kuin myöhemmissä julkistuksissa.

## 4. Julkaistujen tietojen ajantasaisuus ja oikea-aikaisuus

Edellistä vuotta koskevat alustavat ennakkotiedot julkistetaan maaliskuun alussa. Mikäli maaliskuun aikana saadaan käyttöön tarkentuneita lähdeaineistoja, tietoja voidaan päivittää maaliskuun lopussa. Syyskuun lopussa julkaistaan tarkistetut tiedot. Tiedot raportoidaan EU:n komissiolle kahdesti vuodessa (maaliskuun lopussa ja syyskuun lopussa).



Tiedot ovat ennakkollisia siihen saakka, kunnes kansantalouden tilinpidon tiedot ovat lopullisia eli kaksi vuotta tilastovuoden päättymisen jälkeen.

Tiedot voivat muuttua tämän jälkeenkin menetelmämuutoksista johtuvien aikasarjatarkistusten yhteydessä.

## 5. Tietojen saatavuus ja läpinäkyvyys/selkeys

Tilaston tiedot julkaistaan kolme kertaa vuodessa tilaston kotisivuilla Julkinen talous -aihealueella. EU:n komissiolle laaditun alijäämä- ja velkaraportin sisältö julkaistaan tilaston kotisivuilla. Raportti sisältää myös Valtiovarainministeriön tuottamat ennustetiedot kuluvan vuoden julkisesta alijäämästä ja velasta.

Lisäksi Euroopan Unionin tilastovirasto Eurostat julkaisee tilaston tiedot kotisivuillaan.

Kuvaus tilaston laadinnassa käytetyistä menetelmistä on julkaistu tilaston kotisivuilla.

## 6. Tilastojen vertailukelpoisuus

Sekä EDP-alijäämästä että -velasta on saatavissa aikasarja vuodesta 1975 lähtien. Aikasarjat ovat pääosin vertailukelpoisia vuodesta toiseen.

## 7. Selkeys ja eheys/yhtenäisyys

EDP-ylijäämä/alijäämä vastaa kansantalouden tilinpidossa (EKT 2010) laskettua julkisyhteisöjen nettoluotonantoa/-ottoa.

EDP-velkakäsite poikkeaa EKT 2010:stä sekä arvotuksen että kattavuuden osalta. EKT 2010:n mukaisessa rahoitustilinpidossa rahoitusvarat ja velat arvotetaan markkina-arvoon, sen sijaan EDP-velka arvotetaan nimellisarvoon. EKT 2010:n mukaisista rahoitusvaateista johdannaisia, kauppaluottoja ja siirtovelkoja ei huomioida velan kannassa.

### Lisätietoja

Lotta Sjöblom 029 551 3342

Antti Suutari 029 551 3257

Vastaava osastopäällikkö:

Katri Kaaja

[rahoitus.tilinpito@tilastokeskus.fi](mailto:rahoitus.tilinpito@tilastokeskus.fi)

[www.tilastokeskus.fi](http://www.tilastokeskus.fi)

Lähde: Julkisyhteisöjen alijäämä ja velka, Tilastokeskus

Asiakaspalaute: [www.tilastokeskus.fi/palaute](http://www.tilastokeskus.fi/palaute)