

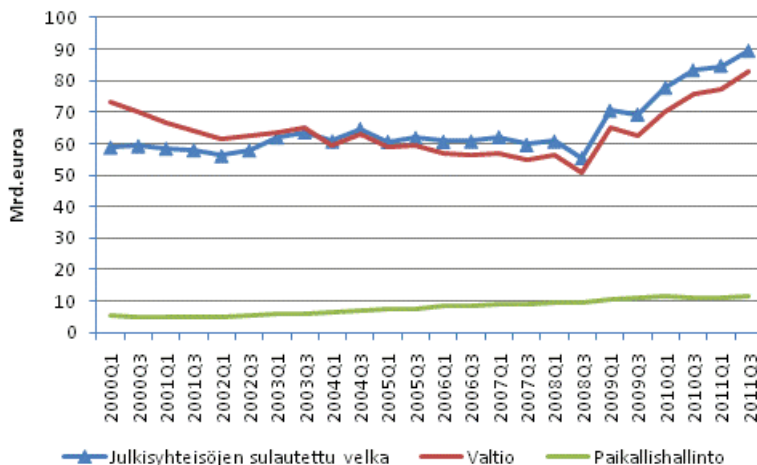
# Julkisyhteisöjen velka neljännesvuosittain

2011, 3. vuosineljännes

## Julkisyhteisöjen velka kasvoi 4,3 miljardia euroa vuoden 2011 kolmannella neljänneksellä

Julkisyhteisöjen sulautettu velka kasvoi vuoden 2011 kolmannella neljänneksellä 4,3 miljardia euroa ollen syyskuun lopussa 89,4 miljardia euroa. Verrattuna edellisen vuoden vastaavaan ajankohtaan velka on kasvanut 6,1 miljardia euroa. Julkisyhteisöjen sulautetusta velasta 79,2 miljardia oli valtion velkaa ja 10,1 miljardia euroa paikallishallinnon velkaa.

### Julkisyhteisöjen velka neljännesvuosittain



Valtion velasta suurin osa on joukkovelkakirjalainoja. Kolmannella neljänneksellä niiden määrä nousi 3,5 miljardia euroa 69,4 miljardiin euroon. Valtion sulauttamaton bruttovelka kasvoi kolmannen neljänneksen aikana yhteensä 5,6 miljardia euroa ollen neljänneksen lopussa 82,9 miljardia euroa.

Paikallishallinnon eli kuntien ja kuntayhtymien sulauttamaton bruttovelka pysyi edellisen neljänneksen tasolla. Paikallishallinnon velka koostuu pääosin pitkäaikaisista lainoista, joiden arvo syyskuun lopussa oli 9,9 miljardia euroa.

Julkisyhteisöjen velka neljännesvuosittain kuvaa julkisyhteisöjen velkaa kansantalouden muille sektoreille ja ulkomaille, ja sen kehitykseen vaikuttavat sekä sulauttamattoman velan että julkisyhteisöjen sisäisten velkojen muutokset. Julkisyhteisöihin sulautettu velka saadaan vähentämällä julkisyhteisöihin luettavien yksiköiden väliset velat sulauttamattomasta bruttovelasta. Tästä syystä julkisyhteisöjen velka on pienempi kuin sen alasektoreiden yhteenlasketut velat.

# Sisällys

## *Taulukot*

### **Liitetaulukot**

Liitetaulukko 1. Julkisyhteisöjen velka neljännesvuosittain, mrd. euro.....	4
Laatuseloste: Julkisyhteisöjen velka neljännesvuosittain.....	5

# Liitetaulukot

## Liitetaulukko 1. Julkisyhteisöjen velka neljännesvuosittain, mrd. euro

Sektorit <sup>1)</sup>	Aika														
	2000	2001	2002	2003	2004	2005	2006	2007	2008	2009	2010	Q1-11	Q2-11	Q3-11	
S13	57,9	59,1	59,6	64,8	67,6	65,7	65,7	63,2	63,0	75,0	87,0	84,6	85,0	89,4	
S1311	66,5	64,0	61,3	65,3	65,7	62,3	61,0	58,4	57,7	67,8	79,1	77,2	77,4	82,9	
S1313	5,3	5,3	5,6	6,4	7,3	8,3	9,0	9,5	10,0	11,3	11,7	11,2	11,5	11,5	
S1314	0,0	0,0	0,1	0,1	0,0	0,0	0,0	0,0	0,0	0,0	0,0	0,0	0,0	0,0	

1) 1) S13 Julkisyhteisöjen sulautettu velka S1311 Valtionhallinto S1313 Paikallishallinto S1314 Sosiaaliturvarahastot

# *Laatuseloste: Julkisyhteisöjen velka neljännesvuosittain*

## *1. Tilastotietojen relevanssi*

Julkisyhteisöjen velan neljännesvuosittainen raportointi on osa EU:n kasvu- ja vakaussopimuksen mukaista julkisyhteisöjen vakauden seurantaa. Neljännesvuosittaista velkaraportointia säätelevä EU-asetus tuli voimaan vuonna 2004. Julkisyhteisöjen velka neljännesvuosittain perustuu rahoitustilinpidon, joka on osa kansantalouden tilinpidon järjestelmää. Julkisyhteisöjen velka kuvaa julkisyhteisöjen ja sen alasektoreiden eli valtion, kuntien ja sosiaaliturvarahastojen nimellisarvoista velkaa vuosineljänneksien lopussa. Julkisyhteisöjen velan määritelmä poikkeaa rahoitustilinpidon mukaisesta velasta siten, että julkisyhteisöjen velka on sulautettu, nimellishintainen ja käsittää ainoastaan käteisrahan ja talletukset, arvopaperit sekä lainat. Eri maiden toimittamat tiedot ovat keskenään vertailukelpoisia.

Julkisyhteisöjen velan laskennassa noudatetaan talousyksiköiden luokittelussa rahoitustilinpidon institutionaalista sektoriluokitusta (Sektoriluokitus 2000, Käsikirjoja 5, Tilastokeskus, maaliskuu 2000) ja rahoitusinstrumentteja luokiteltaessa rahoitusvaadeluokitusta (Rahoitusvaadeluokitus 1996, Käsikirjoja 6, Tilastokeskus, toukokuu 1995.)

Tilasto laaditaan julkisyhteisöjen alijäämä- ja velkaraportointia koskevan asetuksen edellyttämällä ja siten kansainvälisesti vertailukelpoisella tavalla. Julkisyhteisöjen velan tilastointi on tarkemmin ohjeistettu Eurostatin julkaisemassa alijäämä- ja velkamanuaalissa (Manual on Government deficit and debt).

## *2. Tilastotutkimuksen menetelmäkuvaus*

Julkisyhteisöjen velka neljännesvuosittain perustuu rahoitustilinpidon laskelmiin, ja se on pääasiassa muista tilastoista johdettu tilasto. Tilaston laadinnassa hyödynnetään paitsi rahoitustilastoja, myös muita sektori- tai vaadekohtaisia tasetietoja sisältäviä tilastoja ja aineistoja.

### **Tärkeimmät tietolähteet**

Valtiokonttorin velkaraportit

Valtion velan laskenta perustuu pääosin Valtiokonttorin kuukausittain julkaisemaan valtion velkaraporttiin. Neljännesvuosittain saatava raportti sisältää tietoa nimellis- ja markkinahintaisesta velasta ja valtion johdannaisista.

TELAn sijoitusseurantakysely

Sijoitusseurantakysely on työeläkelaitosten tärkein tietolähde. Työeläkevakuuttajat TELA kerää jäsenlaitoksiltaan Vakuutusvalvontaviraston, Suomen Pankin ja Tilastokeskuksen kanssa yhteistyössä laaditun sijoituskantatilaston ja laatii niistä yhteenvetotilastot. Yhteenvetotilastot ovat rahoitustilinpidon käytettävissä eriteltynä pakolliseen ja vapaaehtoiseen työeläkevakuuttamiseen. Lisäksi vastaavat tiedot saadaan muista sosiaaliturvarahastoista sekä Suomen Pankin ja Valtion eläkerahastosta.

Maksutase

Suomen Pankki laatii Suomen maksutasetilaston, joka on rahoitustilinpidon tärkein ulkomaat -sektorin tietolähde. Neljännesvuosittain saatavassa maksutasetilastossa kuvataan kansantalouden ulkoista tasapainoa eli kotimaan ja muun maailman välisiä taloussuhteita. Julkisyhteisöjen velan laadinnassa käytetään maksutaseeseen sisältämää rahoitustasetta, joka kuvaa ulkomaisia saamisia ja velkoja sekä niiden muutoksia. Maksutasetilaston kirjaukset ovat pääosin yhtenevät kansantalouden tilinpidon periaatteiden kanssa.

Luottokanta

Tilastokeskuksen luottokantatilastoa käytetään lähinnä julkisyhteisöjen sisäisten velkojen laskentaan. Siitä ilmenee koko kotimaisen luottokannan (lainat ja joukkovelkakirjalainat) jakaantuminen luotonantaja- ja luotonsaajasektoreittain sekä luotonsaajatoimialoittain sekä luottojen jakaantuminen käyttötarkoituksen mukaan.

Kuntien talouden neljännesvuositilasto

Paikallishallinnon tärkein tietolähde on Tilastokeskuksen tuottama kuntien talouden neljännesvuositilasto, joka kuvaa Suomen kuntien talouden kehitystä ilman kunnan liikelaitoksia koko maassa vuosineljänneksittäin talousarvioiden toteutumisen mukaisesti. Tilasto sisältää tietoja kuntien velasta vaateittain. Tilasto perustuu otokseen.

#### Valtion liikekirjanpito

Valtion liikekirjanpito pitää sisällään valtion virastojen ja rahastojen kirjanpidon. Liikekirjanpidon tasetilejä käytetään pää tietolähteenä valtion rahoitustilien laadinnassa. Aineisto saadaan neljännesvuosittain ja sitä ylläpitää Valtiokonttori.

#### Suomen Pankin rahoitusmarkkinatilasto

Tilastosta saadaan tieto kuntien liikkeeseen laskemista kuntatodistuksista nimellisarvoon.

### ***3. Tietojen oikeellisuus ja tarkkuus***

Julkisyhteisöjen velka on valtiosektoria lukuun ottamatta pääasiassa muista tilastoista johdettu tilasto, joten sen lähdetilastojen laadulla on ratkaiseva merkitys tilaston luotettavuuden kannalta. Julkisyhteisöjen velka neljännesvuosittain perustuu rahoitustilinpidon neljännesvuositilastoon, joten myös sen ongelmakohdat ovat samoja. Koska lähdetilastoja on erityyppisiä, epävarmuustekijöitäkin on monenlaisia. Oman vaikeutensa tilaston laadintaan tuovat lähdetilastojen poikkeamat kansantalouden tilinpidon määritelmästä kuntien ja sosiaaliturvarahastojen osalta. Poikkeamat koskevat etenkin vaateiden ja tilastoyksikköjen luokituksia. Alipeittoa ei juuri esiinny, koska lähes kaikki pää tietolähteet perustuvat totaaliaineistoihin. Tietolähteiden käytössä pyritään systemaattisuuteen ja jatkuvuuteen.

### ***4. Julkaistujen tietojen ajantasaisuus ja oikea-aikaisuus***

Julkisyhteisöjen velan neljännesvuositiedot julkaistaan viimeistään 90 päivän viipeellä päättyneestä neljänneksestä. Neljänneksien tiedot tarkentuvat vuositietojen valmistuessa, ja tuoreimmat tiedot julkaistaan aina seuraavan julkistuksen yhteydessä. Käytännössä muutokset ovat kuitenkin pieniä. Julkisyhteisöjen velan aikasarjat ovat saatavilla vuodesta 2000 lähtien.

### ***5. Tietojen saatavuus ja läpinäkyvyys/selkeys***

Julkisyhteisöjen velka neljännesvuosittain julkaistaan tilaston kotisivulla Julkinen talous -aihealueella. Lisäksi Euroopan Unionin tilastovirasto Eurostat julkaisee tiedot kotisivuillaan.

### ***6. Tilastojen vertailukelpoisuus***

Tilasto perustuu EU:n asetukseen. Julkisyhteisöjen velan aikasarjojen tiedot ovat vertailukelpoisia vuodesta toiseen. Julkisyhteisöjen velan neljännesvuositiedot ovat täysin yhtenevät vuositason velkatilaston kanssa. Sen sijaan ne poikkeavat rahoitustilinpidon tiedoista arvostuksen osalta, sillä rahoitustilinpidossa julkisyhteisöjen velka kirjataan markkinaarvoon, kun taas julkisyhteisöjen velka kirjataan nimellisarvoon.

### ***7. Selkeys ja eheys/yhtenäisyys***

Julkisyhteisöjen velka neljännesvuosittain tuotetaan samalla menetelmällä kuin vuosittainen julkisyhteisöjen velka, joten ne ovat täysin yhteneviä. Aikasarjakatkoksia ei ole. Lisäksi juoksevasti tehtävät päivitykset lukuihin ovat varsin pieniä niin vuosi- kuin neljännestasollakin.

### Lisätietoja

Anu Heikkilä (09) 1734 2309

Timo Ristimäki (09) 1734 2324

Vastaava tilastojohtaja:

Ari Tyrkkö

rahoitus.tilinpito@tilastokeskus.fi

www.tilastokeskus.fi

Lähde: Julkisyhteisöjen velka neljännesvuosittain, Tilastokeskus

Asiakaspalaute: [www.tilastokeskus.fi/palaute](http://www.tilastokeskus.fi/palaute)