

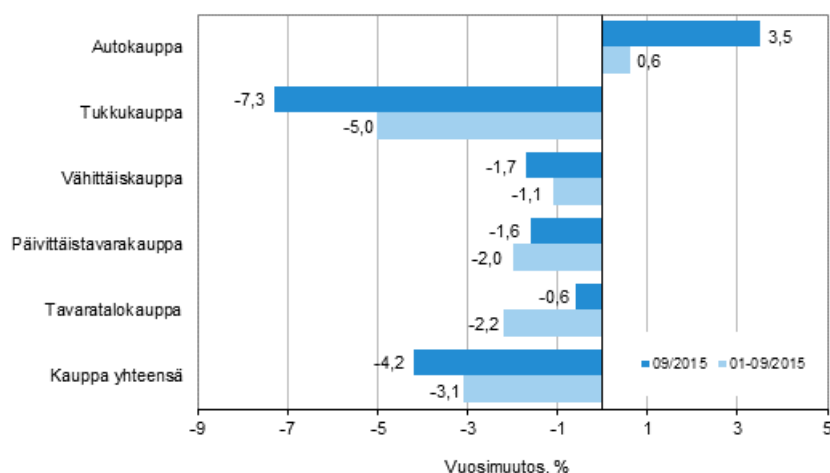
# Kauppan liikevaihtokuvaaja

2015, syyskuu

## Myynnin lasku jatkui syyskuussa kaupan toimialoilla autokauppaa lukuun ottamatta

Tilastokeskuksen mukaan tukkukaupan myynti laski syyskuussa kaupan toimialoista voimakkaimmin, 7,3 prosenttia vuoden 2014 syyskuuhun verrattuna. Vähittäiskaupassa myynnin laskua kertyi puolestaan 1,7 prosenttia vuodentakaisesta. Vähittäiskauppaan sisältyvässä päivittäistavarakaupassa myynti laski 1,6 prosenttia ja tavaratalokaupassa 0,6 prosenttia. Sen sijaan autokaupassa myynti kasvoi syyskuussa 3,5 prosenttia viime vuoden syyskuusta. Autokaupan kasvusta huolimatta, koko kaupan myynti painui 4,2 prosentin laskuun tukku- ja vähittäiskaupan myynnin heikon kehityksen vuoksi.

### Liikevaihdon vuosimuutos kaupan eri aloilla, % (TOL 2008)



Lähde: Tilastokeskus

## Myynnin määrä kehittyi syyskuussa liikevaihtoa positiivisemmin kaikilla kaupan toimialoilla

Tukkukaupassa myynnin määrä laski syyskuussa 3,4 prosenttia vuoden 2014 syyskuusta. Vähittäiskaupassa myynnin määrä sen sijaan pysyi lähes edellisvuoden tasolla, kun kasvua kertyi 0,2 prosenttia vuodentakaisesta. Autokaupassa myynnin määrä puolestaan kasvoi 3,7 prosenttia vuoden takaiseen

verrattuna. Tukkukaupan myynnin määrän lasku veti myös koko kaupan yhteenlasketun myynnin määrän 1,3 prosentin laskuun.

Myynnin määraindeksi lasketaan poistamalla arvoindeksisarjasta hintojen muutosten vaikutus. Myynnin määrän liikevaihtoa positiivisempi kehitys johtui hintojen laskusta.

## **Koko kaupan myynti laski tammi-syyskuussa 3,1 prosenttia vuodentakaisesta**

Tammi-syyskuussa kaupan toimialoista myynti kasvoi vain autokaupassa, jolla kasvua kertyi 0,6 prosenttia vuoden 2014 tammi-syyskuusta. Tukkukauppa laski kaupan toimialoista eniten vastaavalla ajanjaksolla, kun laskua kertyi 5,0 prosenttia vuodentakaisesta. Vähittäiskaupassa myynti laski tammi-syyskuussa puolestaan 1,1 prosenttia vuoden 2014 tammi-syyskuusta. Koko kaupassa myynti supistui tammi-syyskuussa yhteensä 3,1 prosenttia edellisvuodesta.

Kaupan myynnin ja myynnin määrien vuosimuutokset on ilmoitettu kausitasoittamattomina. Varsinkin vähittäiskaupassa vuosimuutoksiin saattavat vaikuttaa arkimyyntipäivien lukumäärät. Vuoden 2015 syyskuussa oli 26 arkimyyntipäivää eli saman verran kuin vuoden 2014 syyskuussa. Arkimyyntipäivillä tarkoitetaan kalenterikuukauden arkipäiviä (maanantai-lauantai) arkipyhiä lukuun ottamatta.

# Sisällys

Venäläismatkailijoiden kato laski vähittäiskaupan myyntiä Lappeenrannassa.....	4
--	---

## Taulukot

Vähittäiskaupan myynnin ja matkailijoiden yöpymisten vuosimuutokset 09/2014–08/2015, %.....	4
---	---

### Liitetaulukot

Liitetaulukko 1. Liikevaihdon vuosimuutos kaupan eri aloilla, % (TOL 2008).....	5
---	---

## Kuviot

Vähittäiskaupan myynnin kehitys Lappeenrannan seutukunnassa ja koko maassa kuukausittain 2014–2015, %.....	4
--	---

### Liitekuviot

Liitekuvio 1. Auto-, tukku- ja vähittäiskaupan liikevaihdon trendisarjat (TOL 2008).....	6
--	---

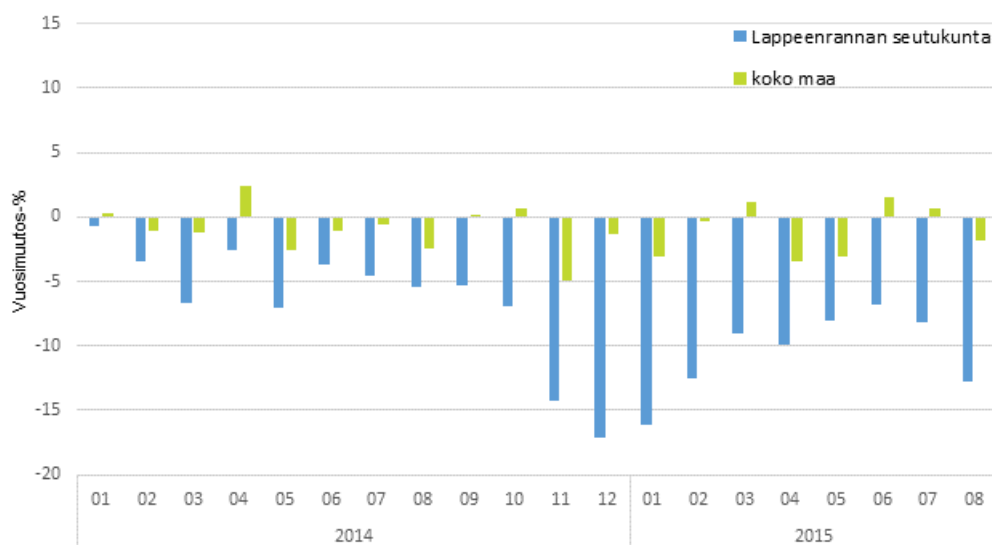
Tietojen tarkentuminen.....	7
-----------------------------	---

Laatuseloste: Kaupan liikevaihtokuvaaja.....	9
--	---

# Venäläismatkailijoiden kato laski vähittäiskaupan myyntiä Lappeenrannassa

Tilastokeskuksen tekemän erityisselvityksen mukaan syyskuusta 2014 elokuuhun 2015 ulottuvalla ajanjaksolla vähittäiskaupan myynti laski Lappeenrannan seutukunnassa yhteensä 10,7 prosenttia vuodentakaiseen verrattuna. Samaan aikaan koko maassa vähittäiskaupan myynti laski 1,2 prosenttia. Lappeenrannan seutukunnassa vähittäiskaupan myynnin kehitys oli siis yhteensä yli 9 prosenttiyksikköä heikompaa kuin koko maassa yhteensä. Vähittäiskaupan myynnin laskuun erityisesti Lappeenrannan seutukunnassa vaikutti osaltaan venäläismatkailijoiden aiempaa vähäisempi määrä.

## Vähittäiskaupan myynnin kehitys Lappeenrannan seutukunnassa ja koko maassa kuukausittain 2014–2015, %



Lähde: Tilastokeskus

Tilastokeskuksen majoitustilaston mukaan yöpymisten lukumäärät laskivat vastaavalla ajanjaksolla Etelä-Karjalan maakunnassa yhteensä 14,9 prosenttia vuotta aiemmasta. Pelkästään venäläisten yöpymisten lukumäärät laskivat 44,2 prosenttia.

## Vähittäiskaupan myynnin ja matkailijoiden yöpymisten vuosimuutokset 09/2014–08/2015, %

Vähittäiskaupan myynti Lappeenrannan seutukunnassa	-10,7
Vähittäiskaupan myynti koko maassa	-1,2
Matkailijoiden yöpymiset Etelä-Karjalassa yhteensä	-14,9
Venäläismatkailijoiden yöpymiset Etelä-Karjalassa	-44,2

Suurimmat erot vähittäiskaupan myyntien vuosimuutoksissa Lappeenrannan seutukunnan ja koko maan välillä olivat viime joulutammikuussa, jolloin vuosimuutosten välille syntyi eroa yli 15 prosenttiyksikköä. Tuolloin myös yöpymisten lukumäärät laskivat eniten sitten vuoden 2002. Joulukuussa vähittäiskaupan myynti laski Lappeenrannan seutukunnassa 17,2 prosenttia ja tammikuussa 16,1 prosenttia vuodentakaisesta. Yöpymisten lukumäärät puolestaan laskivat Etelä-Karjalan seutukunnassa joulukuussa 34,3 prosenttia ja tammikuussa 25,0 prosenttia edellisvuodesta.

Vähittäiskaupan kasvuvuosina 2011–2012 vähittäiskaupan myynti kehittyi Lappeenrannan seutukunnassa sen sijaan selkeästi koko maata positiivisemmin. Tällöin myös Etelä-Karjalan majoitusliikkeiden yöpymisten lukumäärät kasvoivat yli 10 prosenttia vuodessa.

# Liitetaulukot

**Liitetaulukko 1. Liikevaihdon vuosimuutos kaupan eri aloilla, % (TOL 2008)**

	Neljänneksittaiset vuosimuutokset, % <sup>1)</sup>				Kumulatiivinen vuosimuutos, % <sup>1)</sup>	Uusimman kuukauden vuosimuutos, % <sup>1)</sup>
	10-12/2014	01-03/2015	04-06/2015	07-09/2015		
Kauppa yhteensä (G)	-2,2	-3,1	-3,1	-3,2	-3,1	-4,2
Autokauppa (45)	0,2	-1,0	-0,5	3,5	0,6	3,5
Tukkukauppa (46)	-2,9	-4,7	-4,4	-5,8	-5,0	-7,3
Vähittäiskauppa (47)	-1,8	-0,8	-1,6	-1,0	-1,1	-1,7
Päivittäistavara- kauppa (4711, 472) <sup>2)</sup>	-0,7	-1,4	-2,6	-2,0	-2,0	-1,6
Tavaratalokauppa (4719) <sup>3)</sup>	-4,1	-0,4	-4,0	-2,0	-2,2	-0,6

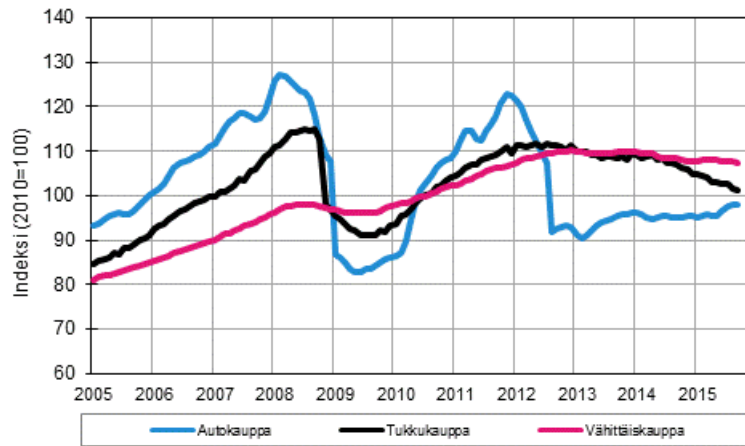
1) Vuosimuutoksessa verrataan tarkasteltavan ajanjakson arvoja vuodentakaisen vastaavan ajanjakson arvoihin.

2) Päivittäistavara-kaupan (4711, 472) osuus vähittäiskaupan liikevaihdosta oli yritysrekisterin mukaan 48,3 % vuonna 2013.

3) Tavaratalokaupan (4719) osuus vähittäiskaupan liikevaihdosta oli yritysrekisterin mukaan 11,8 % vuonna 2013.

# Liitekuviot

Liitekuvio 1. Auto-, tukku- ja vähittäiskaupan liikevaihdon trendisarjat (TOL 2008)



Lähde: Tilastokeskus

# Tietojen tarkentuminen

Tilaston tiedot ovat tarkentuneet alla olevan taulukon mukaisesti. Lisätietoja tietojen tarkentumisesta on laatuselosteen kohdassa 3.

## Liikevaihdon vuosimuutosten tarkentuminen päätoimialoilla<sup>1)</sup>

Toimiala / Tilastokuukausi		Vuosimuutos, %		Tarkentuminen, %-yksikköä
		1. julkistus	Uusin julkistus (2015-11-12)	
G Koko kauppa	04/2015	-3,3	-3,7	-0,4
	05/2015	-5,2	-5,3	-0,1
	06/2015	-1,5	-0,2	1,3
	07/2015	-0,5	-0,8	-0,3
	08/2015	-5,1	-4,4	0,7
45 Moottoriajoneuvojen kauppa ja korjaus	04/2015	3,0	1,7	-1,3
	05/2015	-6,1	-5,5	0,6
	06/2015	0,7	2,2	1,5
	07/2015	4,3	4,5	0,2
	08/2015	3,6	2,4	-1,2
46 Tukku kauppa	04/2015	-4,9	-5,0	-0,1
	05/2015	-6,4	-6,6	-0,2
	06/2015	-3,0	-1,7	1,3
	07/2015	-2,1	-2,7	-0,6
	08/2015	-8,5	-7,3	1,2
47 Vähittäiskauppa	04/2015	-2,9	-3,4	-0,5
	05/2015	-2,7	-3,1	-0,4
	06/2015	0,6	1,5	0,9
	07/2015	0,4	0,6	0,2
	08/2015	-2,4	-1,8	0,6
Päivittäistavarakauppa (4711, 472)	04/2015	-2,3	-2,9	-0,6
	05/2015	-3,6	-4,3	-0,7
	06/2015	-0,6	-0,5	0,1
	07/2015	-2,2	-2,5	-0,3
	08/2015	-3,0	-1,8	1,2
Tavaratalokauppa (4719)	04/2015	-8,7	-9,3	-0,6
	05/2015	-3,6	-3,8	-0,2
	06/2015	0,6	1,0	0,4
	07/2015	2,6	0,7	-1,9
	08/2015	-6,1	-6,1	0,0

1) 1. julkistus viittaa ajankohtaan kun viiteajankohdan tieto on ensimmäisen kerran julkaistu. Tarkentuminen kuvaa ensimmäisen ja tuoreimman julkaisun vuosimuutosprosenttien erotusta.

## Liikevaihdon pitkän aikavälin vuosimuutosten tarkentuminen päätoimialoilla

Toimiala	Vuosi	Keskiarvo <sup>1)</sup>	Itseisarvojen keskiarvo <sup>2)</sup>
Kauppa yhteensä (G)	2012	-0,7	0,9
	2013	-0,2	0,5
	2014	-0,1	0,7
Autokauppa (45)	2012	0,6	2,3
	2013	-0,5	0,9
	2014	-0,5	1,2

Toimiala	Vuosi	Keskiarvo <sup>1)</sup>	Itseisarvojen keskiarvo <sup>2)</sup>
Tukkukauppa (46)	2012	-0,8	1,1
	2013	-0,1	0,7
	2014	0,1	0,8
Vähittäiskauppa (47)	2012	-0,7	0,9
	2013	-0,5	0,8
	2014	-0,3	0,7
Päivittäistavarakauppa (4711, 472)	2012	-0,5	0,7
	2013	0,1	0,5
	2014	-0,2	0,6
Tavaratalokauppa (4719)	2012	0,1	0,4
	2013	-0,1	0,4
	2014	-0,1	0,5

1) Keskiarvo ensimmäisen ja seitsemännen julkaisukerran välillä tarkentuneista tiedoista tilastovuonna.

2) Keskiarvo ensimmäisen ja seitsemännen julkaisukerran erotusten itseisarvoista.



# Laatuseloste: Kaupan liikevaihtokuvaaja

## 1. Tilastotietojen relevanssi

### 1.1 Tietosisältö ja käyttötarkoitus

Liikevaihtokuvaajat ovat indeksejä, jotka kuvaavat kuukausitasolla yritysten liiketoiminnan kehitystä. Indeksien laskennassa käytetään lähes koko Suomen yritystoiminnan kattavaa Verohallinnon kausiveroaineistoa sekä Tilastokeskuksen suoraa tiedonkeruuta ja yritysrekisteriä. Liikevaihtoindeksijä julkaistaan teollisuuden, rakentamisen, kaupan ja muiden palveluiden toimialoista.

Tietoja käytetään Eurostatissa, Euroopan keskuspankissa, eräissä kansainvälisissä organisaatioissa ja Suomen julkisessa hallinnossa sekä aluekehittämisessä yritystalouden kehityksen seurantaan ja analysointiin. Elinkeinoelämä ja tutkimuslaitokset käyttävät tietoja markkinoiden ja kilpailijoiden kehityksen arviointiin. Tilastokeskuksessa Tuotannon suhdannekuvaaja sekä Neljännesvuositilinpito käyttävät liikevaihtoindeksijä lähdeaineistonaan.

### 1.2 Keskeiset käsitteet ja luokitukset

Käytetyt käsitteet

**Liikevaihto** on määritelty käsitteellisesti kirjanpitolaisissa eikä se sisällä arvonlisäveroa. Teollisuudessa tarkastellaan koko liikevaihdon lisäksi kotimaan- ja vientiliikevaihtoa. Rakentamisen liikevaihtokuvaaja käsittää ensisijaisesti rakennusyritysten kotimaan myynnin, mutta tietyt toimintamallit kuten perustajaurakoinnin, se kuvaa hankintojen mukaan arvostettuna.

**Arvoindeksi** kuvaa liikevaihdon nimellisarvoa suhteessa perusvuoden arvoon. Arvoindeksi sisältää sekä hintojen muutokset että määrän muutokset. Liikevaihtokuvaajat ovat arvoindeksejä. Niiden arvot saadaan suoraan käytettävistä aineistoista.

**Määrä- eli volyymi-indeksi** kuvaa määrissä tapahtuneita muutoksia. Tilastokeskus tuottaa kaupan, teollisuuden ja rakentamisen toimialoista määräindeksit. Kaupan ja rakentamisen määräindeksit saadaan jakamalla liikevaihdon arvoindeksit hintaindeksillä: määräindeksi = 100 x (arvoindeksi/hintaindeksi).

Toimialaluokitus

**Toimialaluokat** on muodostettu toimialaluokitus [TOL 2008](#):n mukaisesti (Tilastokeskus, Helsinki 2008).

### 1.3 Lait ja asetukset

Tilastojen laadintaa ohjaa valtion tilastotoimen yleislaki, [tilastolaki](#). Tiedonantajilta kerätään vain ne välttämättömät tiedot, joita ei saada muualta. Indeksisarjat julkaistaan niin, että niistä ei voida päätellä yksittäisen yrityksen tietoja tai kehitystä. Liikevaihtokuvaajien tilastointia ohjaa EU:n asetus N:o 1165/98 lyhyen aikavälin tilastoista. Asetus velvoittaa jäsenvaltioita tuottamaan indeksisarjoja mm. liikevaihtotiedoista tietyiltä toimialoilta.

## 2. Tilastotutkimuksen menetelmäkuvaus

Perusjoukko

Liikevaihtokuvaajien perusjoukkona ovat kuukausivalvonnassa olevat arvonlisäverovelvolliset yritykset. Eräät monitoimialaiset yritykset on jaettu ns. toimialayksiköihin toimialapuhtauden parantamiseksi.

Verohallinnon kausiveroaineisto

Indeksin laskennassa käytetään arvonlisäverotuksen kausiveroaineistoa. Aineisto sisältää kuukausi-, neljännesvuosi- ja vuositietoja ilmoittavien yritysten arvonlisäverotiedot. Kuukausittain tietonsa raportoivat ne yritykset, joiden vuotuinen liikevaihto on yli 50 000 euroa. Neljännesvuosiraportointiin ovat oikeutettuja alv-tietojen osalta ne yritykset, joiden vuotuinen liikevaihto on 25 001 - 50 000 euroa. Vuositason raportointiin ovat alv-tietojen osalta oikeutettuja ne yritykset, joiden vuotuinen liikevaihto on korkeintaan 25 000 euroa.

Tavaroita ja palveluja myyvä elinkeinonharjoittaja on arvonlisäverovelvollinen yritysmuodosta riippumatta. Arvonlisäverotuksen soveltamisalan ulkopuolelle jäävät mm. elinkeinonharjoittajat, joiden toiminta on vähäistä, pankki- ja rahoitustoiminta sekä eräät uskonnolliset yhdyskunnat ja yleishyödylliset yhteisöt. Valtio ja kunta ovat verovelvollisia liiketoiminnan muodossa harjoitetusta toiminnasta.

Tilastokeskuksen oma tiedonkeruu

Arvonlisäveroaineistoa täydennetään Tilastokeskuksen omalla tiedonkeruulla. Myyntitiedustelussa Tilastokeskus kerää kuukausittain liikevaihtotietoja noin 2 000 toimialojensa merkittävimmältä yritykseltä. Otoksen osuus kunkin päätoimialan yritysten lukumäärästä on 0,1-7 prosenttia, mutta liikevaihdolla mitattuna otos kattaa 19-76 prosenttia toimialasta riippuen.

Laskenta

Aineistossa havaitut systemaattiset virheet korjataan ennen laskentaa. Laskennan aikana havaitut virheelliset tiedot oikaistaan tai niiden vaikutus poistetaan. Aineisto tarkistetaan yritystasolla käymällä läpi merkittävimmät yritysjärjestelyt ja liikevaihdon muutokset sekä yritysten aloitukset ja lopetukset.

Liikevaihtokuvaajien perusvuosi on 2010. Laskenta perustuu muutosestimointiin. Menetelmässä vertaillaan tarkasteltavan kuukauden ja edellisen vuoden vastaavan kuukauden vertailukelpoisia havaintoja huomioimalla muun muassa yritysjärjestelyt ja kirjanpitoon liittyvät raportointikäytännön muutokset. Indeksit lasketaan kuukausittain uudelleen kunnes aineisto on lopullinen.

Käytetyt työpäiväkorjaus- ja kausitasoitusmenetelmät

Kausitasoitusta sarjasta on poistettu vuoden sisäinen systemaattinen vaihtelu. Kausivaihtelun aiheuttaa usein jokin yrityksistä itsestään johtumaton ilmiö, kuten säätilojen ja vuodenaikojen vaihtelu ja ihmisten toimintatavat. Kaikki liikevaihtosarjat tasoitetaan TRAMO/SEATS –menetelmällä, joka on Eurostatin suosittelema kausitasoitusmenetelmä. Tarkempaa tietoa aikasarjojen kausivaihtelusta ja kausitasoitukseen käytetystä menetelmästä saa [Kausitasoitus Tramo/Seats -menetelmällä](#) -selosteesta.

### 3. Tietojen oikeellisuus ja tarkkuus

Liikevaihtokuvaajien aineisto kattaa lähes koko Suomen yritystoiminnan. Uusimmat indeksiluvut voivat tarkentua hieman aineiston kertymisen ja yritysten ilmoittaminen tietojen muutosten vuoksi. Aineiston täydentymisestä johtuen tiedot päivittyvät julkistuksissa yli vuoden ajan. Tiedot tarkentuvat eniten viiden kuukauden ajan ensimmäisestä julkaisusta. Tietojen tarkentuminen päätoimialoilla eri julkaisukertojen välillä sekä pitkällä aikavälillä keskimäärin on esitetty [omissa taulukoissaan](#).

Koska tietyn kuukauden kausiveroaineisto täydentyy eräpäivän jälkeenkin, jokaisen kohdekuukauden aineisto päivitetään toistuvasti. Aineisto kertyy kuukausi-ilmoittajien osalta noin kuuden kuukauden ajan sekä neljännesvuosi- ja vuosi-ilmoittajien osalta kunnes aineisto on täysin kertynyt. Ensimmäisellä poimintakerralla aineiston kattavuus on keskimäärin 90 % yritysten liikevaihdolla mitattuna.

Vähittäiskaupasta tuotetaan otoksen perusteella myös ennakko. Ennakon tuloksia verrataan kokonaisaineistosta laskettuihin tietoihin ennakon osuvuuden määrittelemiseksi.

Mitattavat muuttujat (liikevaihto ja toimiala) vastaavat hyvin Eurostatin määritelmiä. Myyntitiedustelun liikevaihtokäsite on pääsääntöisesti kirjanpitolain mukainen. Pitkäkestoisia projekteja lukuun ottamatta myynti kohdistetaan suoriteperusteisesti eli laskutuksen mukaisesti. Kausiveroilmoituksesta laskettava liikevaihto ei täysin vastaa kirjanpitolain mukaista liikevaihtoa, koska se voi sisältää mm.

käyttöomaisuuserien myyntejä, muita tuottoja ja satunnaisia eriä. Aineistossa voi myös olla virheitä esimerkiksi optisesta luvusta tai tiedonantajien virheistä johtuen. Käytössä olevan aineiston kattavuuden vuoksi tilastointimenetelmää voidaan pitää lähes harhattomana. Yrityksen toimiala on päätoiminnan mukainen. Sivutoimintojen vaikutusta on pienennetty jakamalla merkittävimmät sivutoiminnot omiksi toimialayksiköikseen.

## 4. Julkaistujen tietojen ajantasaisuus ja oikea-aikaisuus

Vähittäiskaupan myynnistä julkaistaan ennakko vajaan kuukauden viiveellä. Laajemmat kaupan myynnin kuukausittaiset ennakkotiedot julkaistaan noin puoleltoista kuukauden viiveellä. Teollisuuden, rakentamisen ja muiden palveluiden liikevaihtokuvaajat julkaistaan noin kahden ja puolen kuukauden viiveellä, kuten myös kaupan myynnin tarkentuneet tiedot. Julkaisupäivät on koottu

[julkistamiskalenteriin](#).

## 5. Tietojen saatavuus ja läpinäkyvyys/selkeys

Julkistuksia on liikevaihtokuvaajista kuukausittain neljä: teollisuuden, rakentamisen, kaupan ja muiden palvelujen liikevaihtokuvaajista kustakin erikseen. Uusimmat julkistukset ilmestyvät julkaisupäivänä Tilastokeskuksen kotisivulle.

**Internetissä** julkaistaan liikevaihtokuvaajien uusimpien julkistusten lisäksi kuvaukset, katsaukset, aikasarjat ja kuvioit kullekin tilastolle. Tiedot päivitetään aina uusimman tiedon ilmestyessä. Liikevaihtokuvaajat julkaistaan internetissä myös Tilastokeskuksen maksuttomassa tilastotietokannassa ([StatFin](#)).

**Erityisselvityksille** Verohallinnon kausiveroaineisto antaa monipuoliset mahdollisuudet. Suhdannetietoa tuotetaan toimialoittain ja alueittain sekä nimetyistä yritysryhmistä. [Asiakaskohtaisen suhdannepalvelun](#) tuottamien tietojen avulla voi saada tietoa esimerkiksi liikevaihdosta, viennistä, palkoista tai henkilöstömäärästä. Lisäksi kasvukatsaus kuvaa aineistosta löytyviä suhdannekehityksen syitä.

## 6. Tilastojen vertailukelpoisuus

Liikevaihtokuvaajien aikasarjat ovat ajallisesti vertailukelpoisia. Toukokuussa 2014 liikevaihtokuvaajissa otettiin käyttöön Yritystilastojen yhtenäinen tuotantojärjestelmä. Uudistus paransi liikevaihtokuvaajien laatua lisäämällä sen yhteneväisyyttä muihin yritystilastoihin. Merkittävimmät muutokset liittyivät toimiala- ja yritysluokitusten yhtenäistämiseen sekä yritysjarjestelyiden aiempaa laajempaan käsittelyyn. Uudistuksen yhteydessä liikevaihtokuvaajat laskettiin uudelleen vuoden 2013 alusta, mikä näkyi tietojen tarkentumisena osalla julkaistavista toimialoista. Muutosten vaikutukset on huomioitu tilaston tuotannossa siten, ettei julkaistuihin indeksisarjoihin muodostu aikasarjakatkoksia. Tilasto tulkinta on säilynyt muutoksen myötä niin ikään ennallaan. [Lisätietoa](#) tuotannon uudistamisesta ja tilastoista, joita uudistus koskee.

## 7. Selkeys ja eheys/yhtenäisyys

Liikevaihtokuvaajissa kullekin kalenterikuukaudelle kohdistuu sille ajoittuva myynti yrityksen tilikaudesta riippumatta. Tilastokeskuksenyriyten rakenne- ja tilinpäätöstilastossa liikevaihtotiedot ovat tuloslaskelman mukaisia ja kyseisenä vuonna päättyvältä tilikaudelta. Jos tilikauden pituus eroaa 12 kuukaudesta, liikevaihto muunnetaan yritysten rakenne- ja tilinpäätöstilastossa 12 kuukautta vastaavaksi, ellei todellinen toiminta ole alle 12 kuukautta.

Liikevaihtokuvaajat kattavat arvonlisäverovelvollisuuden rajan ylittävät yritykset eli yli 8 500 euroa liikevaihtoa vuodessa tuottavat yritykset. Liikevaihtotietojen laskennassa aloittaneet ja lopettaneet yritykset otetaan huomioon heti, kun yritys on tullut arvonlisäverovelvolliseksi tai tieto lopettamisesta on saatu. Yritysten rakenne- ja tilinpäätöstilastoon tulevat yritykset, jotka ovat toimineet yli puoli vuotta tilastovuonna ja jotka ovat työllistäneet enemmän kuin puoli henkilöä tai joiden liikevaihto tai tase on ylittänyt vuosittain määritellyn tilastorajan.

## 8. Dokumentointi

Lisää tilaston metatietoja löytyy kunkin liikevaihtokuvaajan omilta kotisivuilta (käsitteet ja määritelmät, menetelmäseloste ja luokitukset) ja Statfin -palvelusta.

### Lisätietoja

Milka Suomalainen 029 551 2912

Jarkko Niemistö 029 551 2951

Vastaava tilastojohtaja:

Mari Ylä-Jarkko

[palvelut.suhdanne@tilastokeskus.fi](mailto:palvelut.suhdanne@tilastokeskus.fi)

[www.tilastokeskus.fi](http://www.tilastokeskus.fi)

Lähde: Kaupan liikevaihtokuvaaja, Tilastokeskus

Asiakaspalaute: [www.tilastokeskus.fi/palaute](http://www.tilastokeskus.fi/palaute)

---

Tietopalvelu ja viestintä, Tilastokeskus  
puh. 029 551 2220  
[www.tilastokeskus.fi](http://www.tilastokeskus.fi)

Julkaisutilaukset, Edita Publishing Oy  
puh. 020 450 05  
[asiakaspalvelu.publishing@edita.fi](mailto:asiakaspalvelu.publishing@edita.fi)  
[www.editapublishing.fi](http://www.editapublishing.fi)

ISSN 1796-0479  
= Suomen virallinen tilasto  
ISSN 1799-0912 (pdf)