

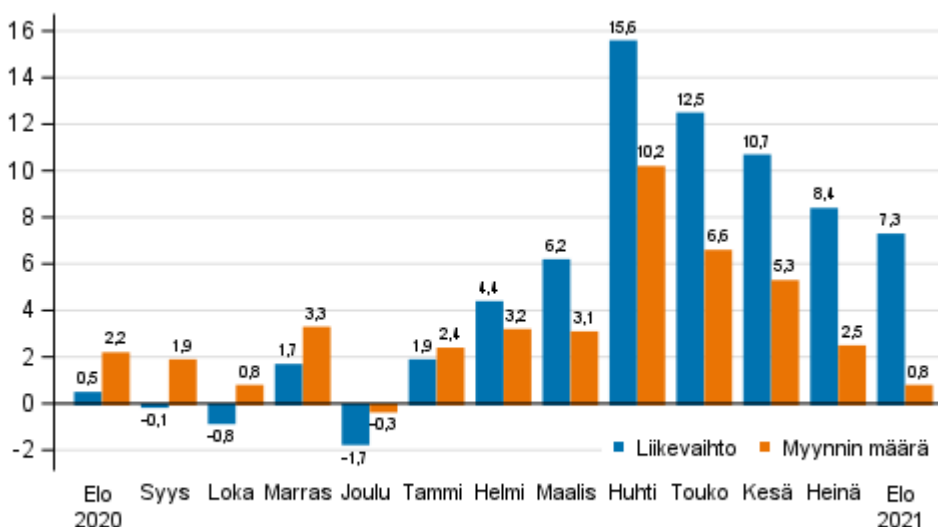
Kaupan liikevaihtokuvaaja

2021, elokuu

Kaupan liikevaihto kasvoi elokuussa 7,3 prosenttia

Tilastokeskuksen mukaan koko kaupan työpäiväkorjattu liikevaihto kasvoi elokuussa 7,3 prosenttia vuoden 2020 elokuusta. Koko kaupan työpäiväkorjattu myynnin määrä, josta hintojen muutoksen vaikutus on poistettu, lisääntyi samaan aikaan 0,8 prosenttia. Liikevaihto kasvoi kaikilla kaupan toimialoilla.

Koko kaupan (G) työpäiväkorjatun liikevaihdon ja myynnin määrän vuosimuutos, %



Lähde: Tilastokeskus

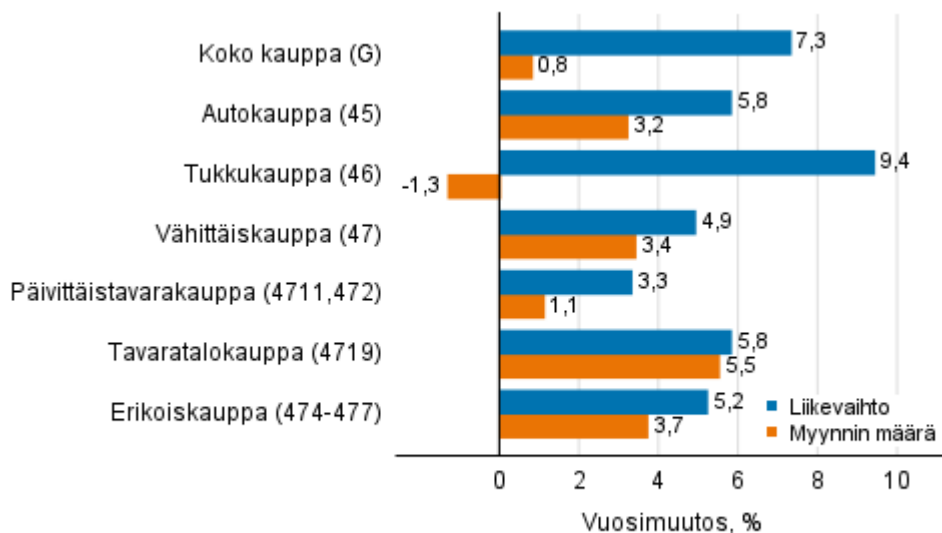
Vähittäiskaupan toimialat tasaisessa kasvussa elokuussa

Vähittäiskaupassa työpäiväkorjattu liikevaihto nousi elokuussa kaikkiaan 4,9 prosenttia ja myynnin määrä 3,4 prosenttia. Liikevaihdon kasvu oli melko tasaista vähittäiskaupan eri toimialoilla. Eniten vähittäiskaupan toimialoista kasvoi tavaratalokauppa, jonka liikevaihto kohosi 5,8 prosenttia ja myynnin määrä 5,5 prosenttia. Päivittäistavarakaupan liikevaihto nousi 3,3 prosenttia ja myynnin määrä 1,1 prosenttia vuoden 2020 elokuusta. Erikoiskaupan liikevaihto kasvoi 5,2 prosenttia ja myynnin määrä 3,7 prosenttia vuoden takaisesta.

Liikevaihdoltaan kaupan suurimman toimialan eli tukkukaupan liikevaihto kasvoi elokuussa 9,4 prosenttia ja myynnin määrä laski 1,3 prosenttia vuodentakaisesta. Liikevaihdon myynnin määrää suotuisamman kehityksen tukkukaupassa selittää hintojen nousu erityisesti jalostetuissa maaöljytuotteissa.

Autokaupan liikevaihto kasvoi elokuussa 5,8 prosenttia ja myynnin määrä 3,2 prosenttia vuodentakaisesta.

Työpäiväkorjatun liikevaihdon ja myynnin määrän vuosimuutos kaupan toimialoilla, elokuu 2021, % (TOL 2008)

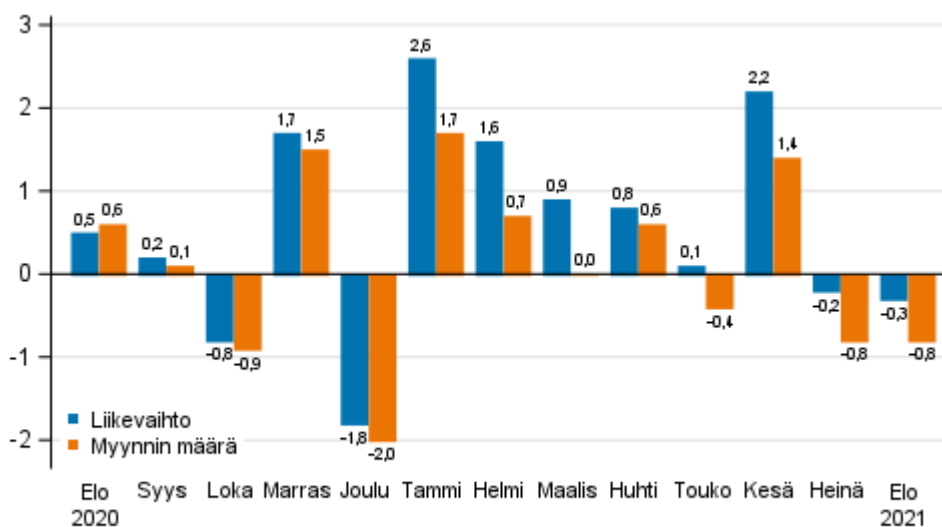


Lähde: Tilastokeskus

Kausitasoitettu liikevaihto ja myynnin määrä laskivat edelliskuukaudesta

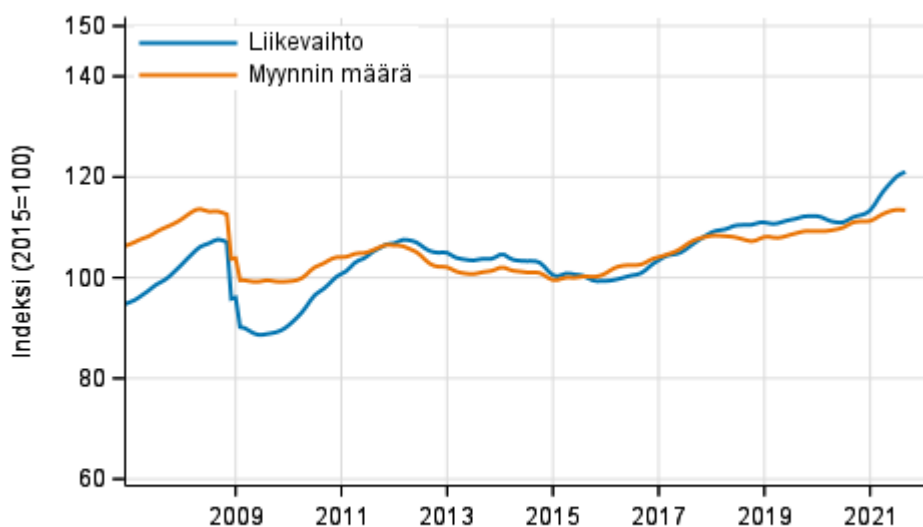
Koko kaupan kausitasoitettu liikevaihto laski elokuussa 0,3 prosenttia heinäkuuhun verrattuna. Kausitasoitettu myynnin määrä laski samaan aikaan 0,8 prosenttia. Heinäkuussa liikevaihto laski 0,2 prosenttia ja myynnin määrä puolestaan 0,8 prosenttia edeltävään kuukauteen verrattuna.

Koko kaupan (G) kausitasoitettun liikevaihdon ja myynnin määrän muutos edellisestä kuukaudesta, %



Lähde: Tilastokeskus

Koko kaupan liikevaihdon ja myynnin määrän trendi



Lähde: Tilastokeskus

Kaupan liikevaihtokuvaaja kuvaa yrityksiä, joiden päätoimiala on kauppa. Indeksien laskenta perustuu Verohallinnon oma-aloitteisten verojen aineiston tietoihin, joita täydennetään Tilastokeskuksen myyntitiedustelun aineistolla. Myynnin määräindeksi lasketaan poistamalla arvoindeksisarjasta hintojen muutosten vaikutus.

Työpäiväkorjaus huomioi arkipäivien lukumäärän vaihtelusta aiheutuvat tekijät. Tämä tarkoittaa kuukausien pituuksien, eri viikonpäivien ja juhlapäivien huomioimista. Kausitasoitettu sarjasta on poistettu lisäksi kausivaihtelu, jonka ansiosta myös kahden peräkkäisen kuukausihavainnon vertaaminen on mielekästä.

Uusimman kuukauden tiedot ovat ennakkollisia ja voivat tarkentua merkittävästi etenkin tarkemmilla toimialatasoilla tulevina kuukausina.

Uusia taulukoita kaupan liikevaihtokuvaajaan

Tilastokeskus alkaa julkaisemaan [StatFin](#) -tietokantapalvelussa tietoja kaupan liikevaihto- ja myynnin määrätietojen tarkentumisesta. Julkaistavien tietojen avulla pystyy seuraamaan paremmin toimialoittaisten muutosprosenttien osuvuutta. Tästä lisää kohdassa [Muutoksia tässä tilastossa](#).

Sisällys

Taulukot

Liitetaulukot

Liitetaulukko 1. Työpäiväkorjatun liikevaihdon ja myynnin määrän vuosimuutos kaupan toimialoilla, % (TOL 2008).....	5
Tietojen tarkentuminen.....	6
Laatuseloste: Kaupan liikevaihtokuvaaja.....	8

Liitetaulukot

Liitetaulukko 1. Työpäiväkorjatun liikevaihdon ja myynnin määrän vuosimuutos kaupan toimialoilla, % (TOL 2008)

		Kolmen kuukauden vuosimuutokset, % ¹⁾				Kumulatiivinen vuosimuutos, % ¹⁾	Uusimman kuukauden vuosimuutos, % ¹⁾
		09-11/2020	12/20-02/21	03-05/2021	06-08/2021		
G Koko kauppa	Liikevaihto	0,3	1,3	11,3	8,8	8,4	7,3
	Myynnin määrä	2,0	1,6	6,6	2,9	4,3	0,8
45 Autokauppa	Liikevaihto	-0,1	4,5	32,5	9,6	16,6	5,8
	Myynnin määrä	-1,5	3,0	29,9	7,3	14,4	3,2
46 Tukkukauppa	Liikevaihto	-2,4	-1,2	8,7	10,9	7,7	9,4
	Myynnin määrä	0,9	-0,2	1,5	1,1	1,2	-1,3
47 Vähittäiskauppa	Liikevaihto	5,1	3,7	7,4	5,3	5,9	4,9
	Myynnin määrä	5,4	3,8	6,6	3,7	4,9	3,4
Päivittäistavarakauppa (4711, 472) ²⁾	Liikevaihto	7,9	6,6	2,4	4,0	4,0	3,3
	Myynnin määrä	6,2	5,4	0,0	1,9	1,9	1,1
Tavaratalokauppa (4719) ³⁾	Liikevaihto	4,7	3,9	11,8	4,8	7,3	5,8
	Myynnin määrä	3,9	3,7	11,3	4,6	6,9	5,5
Erikoiskauppa (474-477) ⁴⁾	Liikevaihto	2,2	-1,2	11,2	5,4	6,0	5,2
	Myynnin määrä	3,9	0,4	11,9	4,2	6,0	3,7

1) Vuosimuutoksessa verrataan tarkasteltavan ajanjakson arvoja vuodentakaisen vastaavan ajanjakson arvoihin.

2) Päivittäistavarakaupan (4711, 472) osuus vähittäiskaupan liikevaihdosta oli yritysten rakenne- ja tilinpäätöstilaston mukaan 52,7 % vuonna 2019.

3) Tavaratalokaupan (4719) osuus vähittäiskaupan liikevaihdosta oli yritysten rakenne- ja tilinpäätöstilaston mukaan 6,5 % vuonna 2019.

4) Erikoiskaupan (474-477) osuus vähittäiskaupan liikevaihdosta oli yritysten rakenne- ja tilinpäätöstilaston mukaan 35,9 % vuonna 2019.

Tietojen tarkentuminen

Tilaston tiedot ovat tarkentuneet alla olevan taulukon mukaisesti. Lisätietoja tietojen tarkentumisesta on laatuselosteen kohdassa 3.

Työpäiväkorjatun liikevaihdon vuosimuutosten tarkentuminen kaupan toimialoilla¹⁾

Toimiala / Tilastokuukausi		Vuosimuutos, %		Tarkentuminen, %-yksikköä
		1. julkistus	Uusin julkistus (2021-10-14)	
G Koko kauppa	03/2021	6,8	6,2	-0,6
	04/2021	16,9	15,6	-1,3
	05/2021	13,5	12,5	-1,0
	06/2021	10,8	10,7	-0,1
	07/2021	7,7	8,4	0,7
45 Autokauppa	03/2021	20,3	20,4	0,1
	04/2021	46,2	44,0	-2,2
	05/2021	37,8	34,8	-3,0
	06/2021	17,6	17,8	0,2
	07/2021	3,7	5,7	2,0
46 Tukkukauppa	03/2021	3,6	2,5	-1,1
	04/2021	13,3	11,9	-1,4
	05/2021	12,5	12,4	-0,1
	06/2021	12,2	12,2	0,0
	07/2021	10,4	11,0	0,6
47 Vähittäiskauppa	03/2021	6,3	6,4	0,1
	04/2021	11,7	11,1	-0,6
	05/2021	6,3	4,9	-1,4
	06/2021	5,8	5,5	-0,3
	07/2021	5,3	5,5	0,2
Päivittäistavarakauppa (4711, 472)	03/2021	3,8	3,2	-0,6
	04/2021	4,7	3,7	-1,0
	05/2021	1,7	0,5	-1,2
	06/2021	4,3	3,8	-0,5
	07/2021	4,3	4,9	0,6
Tavaratalokauppa (4719)	03/2021	16,9	17,3	0,4
	04/2021	17,9	17,2	-0,7
	05/2021	3,3	3,4	0,1
	06/2021	4,0	3,6	-0,4
	07/2021	5,1	5,0	-0,1
Erikoiskauppa (474-477)	03/2021	5,6	6,2	0,6
	04/2021	18,2	18,9	0,7
	05/2021	10,5	9,1	-1,4
	06/2021	6,2	6,5	0,3
	07/2021	3,4	4,4	1,0

1) 1. julkistus viittaa ajankohtaan kun viiteajankohdan tieto on ensimmäisen kerran julkaistu. Tarkentuminen kuvaa ensimmäisen ja tuoreimman julkaisun vuosimuutosprosenttien erotusta.

Työpäiväkorjatun liikevaihdon pitkän aikavälin vuosimuutosten tarkentuminen kaupan toimialoilla

Toimiala / Vuosi		Keskiarvo ¹⁾	Itseisarvojen keskiarvo ²⁾
G Koko kauppa	2017	0,0	0,6
	2018	0,2	0,6
	2019	-0,1	0,4
45 Autokauppa	2017	0,1	0,6
	2018	0,6	1,1
	2019	0,4	0,5
46 Tukkukauppa	2017	0,0	0,8
	2018	0,3	0,8
	2019	-0,3	0,8
47 Vähittäiskauppa	2017	-0,2	0,6
	2018	-0,1	0,5
	2019	0,0	0,4
Päivittäistavara kauppa (4711, 472)	2017	-0,2	0,5
	2018	0,3	0,4
	2019	-0,1	0,3
Tavaratalokauppa (4719)	2017	0,1	0,9
	2018	-0,3	0,3
	2019	0,0	0,2

1) Keskiarvo on laskettu tilastovuoden ensimmäisen ja viimeisen julkaisukuukauden aineistojen valmistuttua, jolloin myös virallinen vuositilasto Yritysten rakenne- ja tilinpäätöstilasto julkaistaan.

2) Keskiarvo on laskettu tilastovuoden ensimmäisen ja viimeisen julkaisukuukauden erotusten itseisarvoista, jolloin myös virallinen vuositilasto Yritysten rakenne- ja tilinpäätöstilasto julkaistaan.

Laatuseloste: Kaupan liikevaihtokuvaaja

1. Tilastotietojen relevanssi

1.1 Tietosisältö ja käyttötarkoitus

Liikevaihtokuvaajat ovat indeksejä, jotka kuvaavat kuukausitasolla yritysten liiketoiminnan kehitystä. Indeksien laskennassa käytetään lähes koko Suomen yritystoiminnan kattavaa Verohallinnon oma-aloitteisten verojen aineistoa sekä Tilastokeskuksen suoraa tiedonkeruuta ja yritysrekisteriä. Liikevaihtoindeksejä julkaistaan teollisuuden, rakentamisen, kaupan ja muiden palveluiden toimialoista.

Tietoja käytetään Eurostatissa, Euroopan keskuspankissa, eräissä kansainvälisissä organisaatioissa ja Suomen julkisessa hallinnossa sekä aluekehittämisessä yritystalouden kehityksen seurantaan ja analysointiin. Elinkeinoelämä ja tutkimuslaitokset käyttävät tietoja markkinoiden ja kilpailijoiden kehityksen arviointiin. Tilastokeskuksessa Tuotannon suhdannekuvaaja sekä Neljännesvuositilinpito käyttävät liikevaihtoindeksejä lähdeaineistonaan.

1.2 Keskeiset käsitteet ja luokitukset

Käytetyt käsitteet

Liikevaihto on määritelty käsitteellisesti kirjanpitolaissa eikä se sisällä arvonlisäveroa. Teollisuudessa tarkastellaan koko liikevaihdon lisäksi kotimaan- ja vientiliikevaihtoa. Rakentamisen liikevaihtokuvaaja käsittää ensisijaisesti rakennusyritysten kotimaan myynnin, mutta tietyt toimintamallit kuten perustajaurakoinnin, se kuvaa hankintojen mukaan arvostettuna.

Arvoindeksi kuvaa liikevaihdon nimellisarvoa suhteessa perusvuoden arvoon. Arvoindeksi sisältää sekä hintojen että määrän muutokset. Liikevaihtokuvaajat ovat arvoindeksejä. Niiden arvot saadaan suoraan käytettävistä aineistoista.

Myynnin määräindeksi kuvaa myynnin määrässä tapahtuneita muutoksia. Kaupan ja rakentamisen toimialoista julkaistaan myynnin määräindeksiä. Myynnin määräindeksit saadaan deflatoimalla liikevaihtoindeksit eli poistamalla hintojen muutoksen vaikutus indeksisarjoista.

Tuotannon volyyymi-indeksi kuvaa toimialan tuotannon volyymissä tapahtuneita muutoksia. Teollisuuden ja palveluiden toimialoista julkaistaan tuotannon volyyymi-indeksiä. Tuotannon volyyymi-indeksin voi muodostaa toimialasta riippuen liikevaihtoindekseistä tai tuotannon arvotiedoista deflatoimalla, suoraan tuotannon määrätiedoista tai panostietojen, kuten tehtyjen työtuntien, avulla. Palveluiden tuotannon volyyymi-indeksi on muodostettu liikevaihtoindekseistä deflatoimalla.

Toimialaluokitus

Toimialaluokat on muodostettu toimialaluokitus [TOL 2008](#):n mukaisesti (Tilastokeskus, Helsinki 2008).

1.3 Lait ja asetukset

Tilastojen laadintaa ohjaa valtion tilastotoimen yleislaki, [tilastolaki](#). Tiedonantajilta kerätään vain ne välttämättömät tiedot, joita ei saada muualta. Indeksisarjat julkaistaan niin, että niistä ei voida päätellä yksittäisen yrityksen tietoja tai kehitystä. Liikevaihtokuvaajien tilastointia ohjaa EU:n asetus lyhyen aikavälin tilastoista N:o 1165/1998 ja sitä täydentävä asetus N:o 1158/2005. Asetus velvoittaa jäsenvaltioita tuottamaan indeksisarjoja mm. liikevaihtotiedoista tietyiltä toimialoilta.

2. Tilastotutkimuksen menetelmäkuvaus

Perusjoukko

Liiketoiminnan kuukausikuvaajien perusjoukkona ovat liikevaihtoindeksejä laskettaessa oma-aloitteisten verojen ilmoituksen Verohallintoon antavat yritykset. Liiketoiminnan harjoittajista otetaan mukaan laskentaan ne, jotka Tilastokeskuksen yritysrekisterissä luokitellaan tarkasteltaville toimialoille. Merkittävimmät monitoimialaiset yritykset on jaettu ns. toimialayksiköihin toimialapuhtauden parantamiseksi.

Perusjoukkoon eivät kuulu yritykset, joiden liikevaihto koostuu pääosin konsernia palvelevasta toiminnasta, jos konsernin sisäiset myynnit eivät ole markkinaehtoisia. Myöskään ulkomaiset yhteisöt eivät kuulu perusjoukkoon.

Verohallinnon oma-aloitteisten verojen aineisto

Indeksin laskennassa käytetään Verohallinnon oma-aloitteisten verojen aineistoa. Aineisto sisältää kuukausi-, neljännesvuosi- ja vuositietoja ilmoittavien yritysten arvonlisäverotiedot. Kuukausittain tietonsa raportoivat ne yritykset, joiden vuotuinen liikevaihto on yli 100 000 euroa. Neljännesvuosiraportointiin ovat oikeutettuja ne yritykset, joiden vuotuinen liikevaihto on 30 001 - 100 000 euroa. Vuositason raportointiin ovat oikeutettuja ne yritykset, joiden vuotuinen liikevaihto on korkeintaan 30 000 euroa.

Vuoden 2020 huhtikuussa Tilastokeskus otti käyttöön Verohallinnon oma-aloitteisten verojen aineiston tuoreimman kuukauden alv-tiedot puolentoista kuukauden viiveellä julkaistavissa ennakkolisissa tilastotiedoissa. Tilastokeskuksen selvitysten perusteella uusimman kuukauden tiedot sisältävät arvonlisäverotietoja kaikista yrityskokoluokista ja ilmoitetut tiedot ovat laadukkaita ja parantavat ennakkollisen tilastotiedon osuvuutta. Ensimmäisellä poimintakerralla aineiston kattavuus on keskimäärin 40 prosenttia yritysten liikevaihdolla mitattuna. Toisella poimintakerralla aineisto on jo lähes täysin kertynyt. Yritykset, joiden vuosiliikevaihto on alle 500 000 euroa, ovat voivat ilmoittaa kuukausittaisen arvonlisäveronsa suoriteperusteisen ilmoituksen sijaan maksuperusteisesti. Aikaisemmin arvonlisävero on pitänyt pääsääntöisesti ilmoittaa heti, kun lasku on lähtenyt asiakkaalle. Jos yritys käyttää maksuperusteista tilitystä, se tekee ilmoituksen vasta kun on saanut maksun myynnistään.

Tavaroita ja palveluja myyvä elinkeinonharjoittaja on arvonlisäverovelvollinen yritysmuodosta riippumatta. Arvonlisäverotuksen soveltamisalan ulkopuolelle jäävät mm. elinkeinonharjoittajat, joiden toiminta on vähäistä, pankki- ja rahoitustoiminta sekä eräät uskonnolliset yhdyskunnat ja yleishyödylliset yhteisöt. Valtio ja kunta ovat verovelvollisia liiketoiminnan muodossa harjoitetusta toiminnasta.

Tilastokeskuksen oma tiedonkeruu

Arvonlisäveroaineistoa täydennetään Tilastokeskuksen omalla tiedonkeruulla. Myyntitiedustelussa Tilastokeskus kerää kuukausittain liikevaihtotietoja noin 2 000 toimialojensa merkittävimmältä yritykseltä. Otoksen osuus kunkin päätoimialan yritysten lukumäärästä on 0,1-5,9 prosenttia, mutta liikevaihdolla mitattuna otos kattaa 16-77 prosenttia toimialasta riippuen.

Laskenta

Aineistossa havaitut systemaattiset virheet korjataan ennen laskentaa. Laskennan aikana havaitut virheelliset tiedot oikaistaan tai niiden vaikutus poistetaan. Aineisto tarkistetaan yritystasolla käymällä läpi merkittävimmät yritysjärjestelyt ja liikevaihdon muutokset sekä yritysten aloitukset ja lopetukset.

Liikevaihtokuvaajien perusvuosi on 2015. Laskenta perustuu muutosestimointiin. Menetelmässä vertaillaan tarkasteltavan kuukauden ja edellisen vuoden vastaavan kuukauden vertailukelpoisia havaintoja huomioimalla muun muassa yritysjärjestelyt ja kirjanpitoon liittyvät raportointikäytännön muutokset. Indeksit lasketaan kuukausittain uudelleen kunnes aineisto on lopullinen.

Uusimpien kuukausien indeksien laskennassa on käytetty apuna menetelmällistä aikasarjamallinnusta. Tämä pienentää aineiston hitaasta kertymisestä johtuvia revisioita. Ennakolliset tiedot teollisuuden, rakentamisen ja palveluiden päätoimialoilta sekä vähittäiskaupasta ja päivittäistavarakaupasta julkaistaan noin kuukauden viiveellä. Tarkemmat toimialoittaiset ennakolliset tiedot julkaistaan noin puolentoista kuukauden viiveellä.

Käytetyt työpäiväkorjaus- ja kausitasoitusmenetelmät

Kausitasoituksesta sarjasta on poistettu vuoden sisäinen systemaattinen vaihtelu. Kausivaihtelun aiheuttaa usein jokin yrityksistä itsestään johtumaton ilmiö, kuten säätilojen ja vuodenaikojen vaihtelu ja ihmisten toimintatavat. Kaikki liikevaihtosarjat tasoitetaan TRAMO/SEATS –menetelmällä, joka on Eurostatin suosittelema kausitasoitusmenetelmä. Tarkempaa tietoa aikasarjojen kausivaihtelusta ja kausitasoitukseen käytetystä menetelmästä saa [Kausitasoitus Tramo/Seats -menetelmällä](#) -selosteesta.

3. Tietojen oikeellisuus ja tarkkuus

Liikevaihtokuvaajien aineisto kattaa lähes koko Suomen yritystoiminnan. Uusimmat indeksiluvut voivat tarkentua hieman aineiston kertymisen ja yritysten ilmoittamien tietojen muutosten vuoksi. Aineiston täydentymisestä johtuen tiedot päivittyvät julkistuksissa yli vuoden ajan. Tiedot tarkentuvat eniten kuuden kuukauden ajan ensimmäisestä julkaisusta. Tietojen tarkentuminen päätoimialoilla eri julkaisukertojen välillä sekä pitkällä aikavälillä keskimäärin on esitetty [omissa taulukoissaan](#).

Koska tietyn kuukauden oma-aloitteisten verojen aineisto täydentyy eräpäivän jälkeenkin, jokaisen kohdekuukauden aineisto päivitetään toistuvasti. Aineisto kertyy kuukausi-ilmoittajien osalta noin kuuden kuukauden ajan sekä neljännesvuosi- ja vuosi-ilmoittajien osalta kunnes aineisto on täysin kertynyt.

Vähittäiskaupasta tuotetaan otoksen perusteella myös pikaennakko noin kuukauden viiveellä. Ennakon tuloksia verrataan kokonaisaineistosta laskettuihin tietoihin ennakon osuvuuden määrittelemiseksi.

Mitattavat muuttujat (liikevaihto ja toimiala) vastaavat hyvin Eurostatin määritelmiä. Myyntitiedustelun liikevaihtokäsite on pääsääntöisesti kirjanpitolain mukainen. Pitkäkestoisia projekteja lukuun ottamatta myynti kohdistetaan suoriteperusteisesti eli laskutuksen mukaisesti. Oma-aloitteisten verojen ilmoituksesta laskettava liikevaihto ei täysin vastaa kirjanpitolain mukaista liikevaihtoa, koska se voi sisältää mm. käyttöomaisuuserien myyntejä, muita tuottoja ja satunnaisia eriä. Aineistossa voi myös olla virheitä esimerkiksi optisesta luvusta tai tiedonantajien virheistä johtuen. Käytössä olevan aineiston kattavuuden vuoksi tilastointimenetelmää voidaan pitää lähes harhattomana. Yrityksen toimiala on päätoiminnan mukainen. Sivutoimintojen vaikutusta on pienennetty jakamalla merkittävimmät sivutoiminnot omiksi toimialayksiköikseen.

4. Julkaistujen tietojen ajantasaisuus ja oikea-aikaisuus

Teollisuuden, rakentamisen ja palveluiden päätoimialoista sekä vähittäiskaupasta julkaistaan ennakko noin kuukauden viiveellä. Laajemmat toimialoittaiset kuukausittaiset ennakkotiedot julkaistaan noin puolentoista kuukauden viiveellä. Julkaisupäivät on koottu [julkistamiskalenteriin](#).

5. Tietojen saatavuus ja läpinäkyvyys/selkeys

Julkistuksia on liikevaihtokuvaajista kuukausittain neljä: teollisuuden, rakentamisen, kaupan ja muiden palvelujen liikevaihtokuvaajista kustakin erikseen. Uusimmat julkistukset ilmestyvät julkaisupäivänä Tilastokeskuksen kotisivulle.

Internetissä julkaistaan liikevaihtokuvaajien uusimpien julkistusten lisäksi kuvaukset, katsaukset, aikasarjat ja kuvat kullekin tilastolle. Tiedot päivitetään aina uusimman tiedon ilmestyessä. Liikevaihtokuvaajat julkaistaan internetissä myös Tilastokeskuksen maksuttomassa tilastotietokannassa ([StatFin](#)).

Erityisselvityksille Verohallinnon oma-aloitteisten verojen aineisto antaa monipuoliset mahdollisuudet. Suhdannetietoa tuotetaan toimialoittain ja alueittain sekä nimetyistä yritysryhmistä. [Asiakaskohtaisen suhdannepalvelun](#) tuottamien tietojen avulla voi saada tietoa esimerkiksi liikevaihdosta, viennistä, palkoista tai henkilöstömäärästä. Lisäksi kasvukatsaus kuvaa aineistosta löytyviä suhdannekehityksen syitä.

6. Tilastojen vertailukelpoisuus

Tilaston tiedot lasketaan jokaisen julkistuksen yhteydessä uudelleen vähintään vuoden ajalta. Julkistuksen tiedot ovat ajallisesti vertailukelpoisia, joskin tuoreimmat tiedot voivat tarkentua aineiston täydentymisen vuoksi.

Nykyisissä indeksisarjoissa perusvuosi on 2015. Perusvuosi vaihdetaan viiden vuoden välein, kolme vuotta perusvuoden päättymisestä, joten seuraava perusvuosi on 2020. Perusvuoden vaihdon vuoksi vuosien 2015-2017 indeksit on laskettu yritystason tiedoista uudelleen. Aikasarjoissa tätä edeltävien vuosien tiedot on ketjutettu vanhoilla vuosimuutoksilla.

7. Selkeys ja eheys/yhtenäisyys

Liikevaihtokuvaajissa kullekin kalenterivuodelle kohdistuu sille ajoittuva myynti yrityksen tilikaudesta riippumatta. Tilastokeskuksen yritysten rakenne- ja tilinpäätöstilastossa liikevaihtotiedot ovat tuloslaskelman mukaisia ja kyseisenä vuonna päättyvältä tilikaudelta. Jos tilikauden pituus eroaa 12 kuukaudesta, liikevaihto muunnetaan yritysten rakenne- ja tilinpäätöstilastossa 12 kuukautta vastaavaksi, ellei todellinen toiminta ole alle 12 kuukautta.

Liikevaihtokuvaajat kattavat arvonlisäverovelvollisuuden rajan ylittävät yritykset eli yli 15 000 euroa liikevaihtoa vuodessa tuottavat yritykset. Liikevaihtotietojen laskennassa aloittaneet ja lopettaneet yritykset otetaan huomioon heti, kun yritys on tullut arvonlisäverovelvolliseksi tai tieto lopettamisesta on saatu. Yritysten rakenne- ja tilinpäätöstilastoon tulevat yritykset, jotka ovat toimineet yli puoli vuotta tilastovuonna ja jotka ovat työllistäneet enemmän kuin puoli henkilöä tai joiden liikevaihto tai tase on ylittänyt vuosittain määritellyn tilastorajan.

8. Dokumentointi

Lisää tilaston metatietoja löytyy kunkin liikevaihtokuvaajan omilta kotisivuilta (käsitteet ja määritelmät, menetelmäseloste ja luokitukset) ja Statfin -palvelusta.

Lisätietoja

Lauri Pullinen 029 551 3043

Mauri Niiniaho 029 551 3409

Vastaava osastopäällikkö:

Katri Kaaja

kauppa.suhdanne@tilastokeskus.fi

www.tilastokeskus.fi

Lähde: Kaupan liikevaihtokuvaaja, Tilastokeskus

Asiakaspalaute: www.tilastokeskus.fi/palaute