

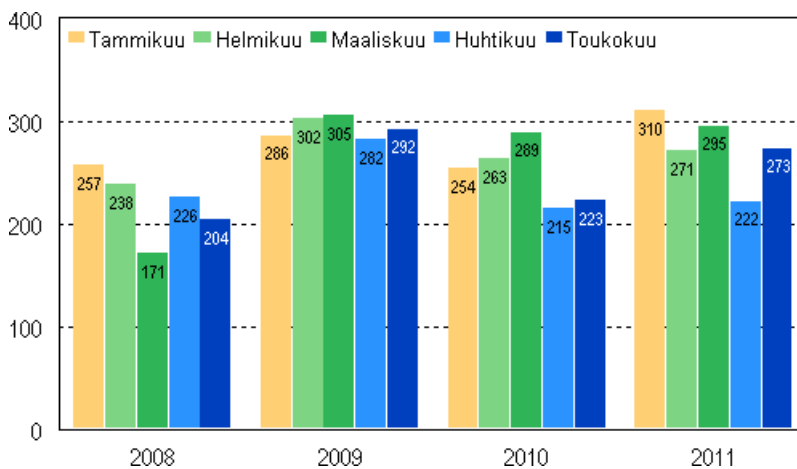
# Konkurssit

2011, toukokuu

## Konkurssien määrä kasvoi 10 prosenttia tammi–toukokuussa 2011

Tammi–toukokuussa pantiin vireille 1 371 konkurssia, mikä on 10,2 prosenttia enemmän kuin vastaavana ajankohtana vuotta aiemmin. Henkilökunnan määrä kaikissa konkurssiin haetuissa yrityksissä oli kaikkiaan 6 138, mikä on puolestaan 461 vähemmän kuin vuotta aiemmin.

### Vireille pannut konkurssit tammi–toukokuussa 2008–2011



Verrattuna vuotta aiempaan konkurssien määrä kasvoi tammi–toukokuussa teollisuutta lukuun ottamatta kaikilla tarkastelluilla päätoimialoilla. Lukumääräisesti eniten konkurssit lisääntyivät kaupan toimialalla. Alalla pantiin tammi–toukokuussa vireille 269 konkurssia, mikä on 57 konkurssia enemmän kuin vuotta aiemmin. Toimialalla muut palvelut pantiin vireille 321 konkurssia, mikä on 36 konkurssia enemmän kuin vuotta aiemmin.

**Konkurssiin haetut yritykset toimialan (TOL 2008) ja henkilökunnan määrän mukaan tammi–toukokuussa 2011 ja 2010**

	Konkurssit tammi-toukokuu 2011	Henkilökunnan määrä tammi-toukokuu 2011	Konkurssit tammi-toukokuu 2010	Henkilökunnan määrä tammi-toukokuu 2010
Maa-, metsä- ja kalatalous	26	53	23	66
Teollisuus, kaivostoiminta, energia- ja vesihuolto	125	971	136	1 329
Rakentaminen	360	1 721	325	1 592
Kauppa	269	1 025	212	628
Kuljetus ja varastointi	137	744	120	570
Majoitus- ja ravitsemistoiminta	104	404	83	418
Muut palvelut	321	1 191	285	1 936
Toimiala tuntematon	29	29	60	60
Konkurssit / henkilökunta yhteensä	1 371	6 138	1 244	6 599

# Sisällys

## Taulukot

### Liitetaulukot

Liitetaulukko 1. Vireille pannut konkurssit maakunnan ja henkilökunnan määrän mukaan tammi-toukokuussa 2011 ja 2010.....4

Laatuseloste: Konkurssit.....5

## Liitetaulukot

**Liitetaulukko 1. Vireille pannut konkurssit maakunnan ja henkilökunnan määrän mukaan tammi-toukokuussa 2011 ja 2010**

MAAKUNTA	Konkurssit 01-05/2011	Henkilökunnan määrä 01-05/2011	Konkurssit 01-05/2010	Henkilökunnan määrä 01-05/2010
Uudenmaan maakunta	393	2 120	412	2 009
Varsinais-Suomen maakunta	169	519	112	416
Satakunnan maakunta	62	452	65	500
Kanta-Hämeen maakunta	42	153	41	149
Pirkanmaan maakunta	120	857	104	519
Päijät-Hämeen maakunta	38	223	47	543
Kymenlaakson maakunta	41	176	40	178
Etelä-Karjalan maakunta	35	123	28	192
Etelä-Savon maakunta	36	143	34	193
Pohjois-Savon maakunta	50	179	52	190
Pohjois-Karjalan maakunta	29	71	27	119
Keski-Suomen maakunta	59	193	44	231
Etelä-Pohjanmaan maakunta	65	205	42	305
Pohjanmaan maakunta	49	135	40	232
Keski-Pohjanmaan maakunta	26	78	26	118
Pohjois-Pohjanmaan maakunta	100	334	81	458
Kainuun maakunta	16	59	15	42
Lapin maakunta	36	105	33	198
Ahvenanmaa	5	13	1	7
KOKO MAA	1 371	6 138	1 244	6 599

# *Laatuseloste: Konkurssit*

## *1. Tilastotietojen relevanssi*

### **Tietosisältö ja käyttötarkoitus**

Vireille pannuilla konkurssilla tarkoitetaan kalenterivuoden aikana konkurssiin haettuja yrityksiä, yhteisöjä tai luonnollisia henkilöitä. Uhanalaisilla työpaikoilla tarkoitetaan työpaikkojen määrää niissä yrityksissä, joita on haettu konkurssiin.

Samaa yritystä voidaan vuoden aikana hakea konkurssiin useiden eri velkojien toimesta. Hakemusten määrä on aina suurempi kuin tilastoissa esitetty vireille pantujen konkurssien määrä.

Kalenterivuoden ensimmäinen konkurssihakemus tilastoidaan vireille pantuna konkurssina. Kalenterivuonna saapuneet samaa yritystä, yhteisöä tai luonnollista henkilöä koskevat muut hakemukset näkyvät tilastoissa ainoastaan loppuun käsitellyissä asioissa.

Päättyneillä konkurssilla tarkoitetaan Tilastokeskuksen konkurssitilastoissa käräjäoikeuksissa loppuun käsitellyjä konkurssihakemuksia.

Päättyneitä konkurssseja koskevat tilastot kuvaavat eri perusjoukkoa kuin vireille pannut konkurssit. Päättyneet konkurssit sisältävät jo tilastovuotta aiemmin vireille tulleita asioita ja vastaavasti osa tilastovuonna vireille tulleista asioista käsitellään loppuun vasta tulevina vuosina.

Konkurssihakemuksen jättäminen tuomioistuimeen, konkurssin vireilletulo, ei läheskään aina merkitse yrityksen tai ammatinharjoittajan konkurssiin "menemistä" sanan varsinaisessa merkityksessä. Konkurssi oikeudenkäyntinä on mutkikas ja monia vaiheita käsittävä oikeusprosessi, jonka eri vaiheissa menettely voi jäädä kesken.

Uusi konkurssilaki tuli voimaan 1.9.2004 ja korvasi vanhan vuonna 1868 annetun konkurssisäännön. Uusi laki ei aiheuttanut merkittäviä muutoksia konkurssimenettelyyn kokonaisuutena tai velkojien tai velallisen asemaan.

Alueelliset tiedot konkurssitilastoissa perustuvat yksitoimipaikkaisilla yrityksillä toimipaikan sijaintikuntaan. Niillä monitoimipaikkaisilla yrityksillä, joiden kaikki toiminta sijaitsee samassa kunnassa, käytetään myöskin yrityksen toimipaikkojen sijaintikuntaa. Useissa kunnissa toimivat yritykset luokitellaan kuten aiemmin kotikunnan perusteella. Muissa tapauksissa käytetään alueellisen tiedon perusteena velallisen kotikuntatietoa. Yrityksen toimipaikka- ja kotikuntatiedot saadaan Tilastokeskuksen yritysrekisteristä. Ennen vuotta 2004 julkaistuissa tilastoissa alueellisen tiedon pohjana oli aina yrityksen kotikunta.

## *2. Tilastotutkimuksen menetelmäkuvaus*

Tilastokeskukselle toimitetaan oikeusministeriön kautta kuukausittain tiedot käräjäoikeuksiin saapuneista konkurssihakemuksista. Kerran vuodessa saadaan aineisto käräjäoikeuksissa loppuun käsitellyistä konkurssihakemuksista. Aineistot on kokonaisaineistoja. Tiedot saadaan käräjäoikeuksien asiankäsitelyjärjestelmästä, josta käytetään lyhennettä Tuomas. Tuomas-järjestelmä otettiin käyttöön 1.12.1993. Ennen Tuomaksen käyttöönottoa tiedot saatiin lomakkeilla tuomioistuimista. Tilastokeskuksessa konkurssiin haettuun yritykseen yhdistetään sitä kuvaavat taustatiedot, kuten toimiala ja henkilökunnan määrä.

## *3. Tietojen oikeellisuus ja tarkkuus*

Vireille tulleiden asioiden aineistot tarkentuvat korjausten ja tarkistusten edetessä. Luvut korjaantuvat pääsääntöisesti jo seuraavan tilastokuukauden aikana. Muutokset kuukausittain ovat vähäisiä, eikä niillä ole merkitystä ilmiöiden kokonaiskuvan muodostamisessa.

#### **4. Julkaistujen tietojen ajantasaisuus ja oikea-aikaisuus**

Vireille tulleiden asioiden tilastot julkaistaan puolentoista kuukauden kuluttua vireilletulokuukauden päättymisestä. Päättyneiden asioiden tilasto julkaistaan 4,5 kuukauden kuluttua tilastovuoden päättymisestä.

#### **5. Tietojen saatavuus ja läpinäkyvyys/selkeys**

Vireille pantujen konkurssien tilasto julkaistaan kuukausittain Tilastokeskuksen kotisivuilla internetissä. Päättäneitä asioita kuvaavat tiedot julkaistaan kerran vuodessa, toukokuussa.

Vireille pantujen konkurssien alueittaiset ja toimialoittaiset aikasarjat kuukausi-, vuosineljännes- ja vuositasolla vuodesta 2003 alkaen löytyvät Tilastokeskuksen maksuttomasta StatFin-tietopalvelusta internetistä aihealueen Oikeus alta osoitteesta: <http://tilastokeskus.fi/til/konk/tau.html>.

#### **6. Tilastojen vertailukelpoisuus**

Tilastoissa on käytetty Tilastokeskuksen toimialaluokitusta TOL 2008. Esitetyissä aikasarjoissa tai vertailuissa edelliseen vuoteen, aikaisemmat käytetyt toimialaluokitukset on muutettu TOL 2008 vastaavaksi.

Tilastoissa käytetään tilastovuoden lopussa voimassa olevaa kuntaluokitusta. Aikaisempien vuosien luvut on muutettu vastaamaan uusinta kuntaluokitusta, jotta tilastot olisivat vertailukelpoisia.

Käräjäoikeuksien lukumäärä tilastoissa vastaa tilastoajankohdan tilannetta. Aiempien vuosien käräjäoikeustiedot on muutettu uusinta tilannetta vastaavaksi vertailtavuuden helpottamiseksi.

Luvut eivät ole täysin vertailukelpoisia Tilastokeskuksen aiemmin esim. konkurssitiedotteissa julkaisemien konkurssitilastojen kanssa. Konkurssien kokonaismäärät eivät ole muuttuneet vuosi-, neljännesvuosi- tai kuukausitasolla, ainoastaan toimialaa ja oikeudellisia muotoja koskevia tietoja on tilastoitu eri tavalla kuin aiemmin.

Pääasiallinen muutos on, että Tilastokeskus lakkasi käyttämästä oikeustilastoissa toimialaluokitusta täydentävää omaa luokitusjärjestelmää ja ryhtyi käyttämään ainoastaan virallista toimialaluokitusta. Muutoksen seurauksena aiemmin käytetystä luokituksesta katosivat kirjaintasoa täydentäneet "erittelemätön" ryhmät esim. "rakentaminen erittelemätön". "Erittelemätön" ryhmät on siirretty ryhmään "toimiala tuntematon". Toinen syy siihen, etteivät tilastot ole täysin vertailukelpoisia vanhojen konkurssitilastojen kanssa on, että aiemmissä tilastossa esiintynyt ryhmä "muut yksityishenkilöt" on poistettu ja tähän ryhmään kuuluvat on tulkittu tilastoissa yrittäjiksi (luonnollinen henkilö).

#### **7. Selkeys ja eheys/yhtenäisyys**

Vireille pantujen konkurssien StatFin-aikasarja on yhtenäinen vuodesta 2003 lähtien.

### Lisätietoja

Pekka Hänninen (09) 1734 2606

Vastaava tilastojohtaja:

Jari Tarkoma

[oikeus@tilastokeskus.fi](mailto:oikeus@tilastokeskus.fi)

[www.tilastokeskus.fi](http://www.tilastokeskus.fi)

Lähde: Konkurssit 2011, toukokuu, Tilastokeskus

*Asiakaspalaute: [www.tilastokeskus.fi/palaute](http://www.tilastokeskus.fi/palaute)*