

# Kommunalvalet 2012

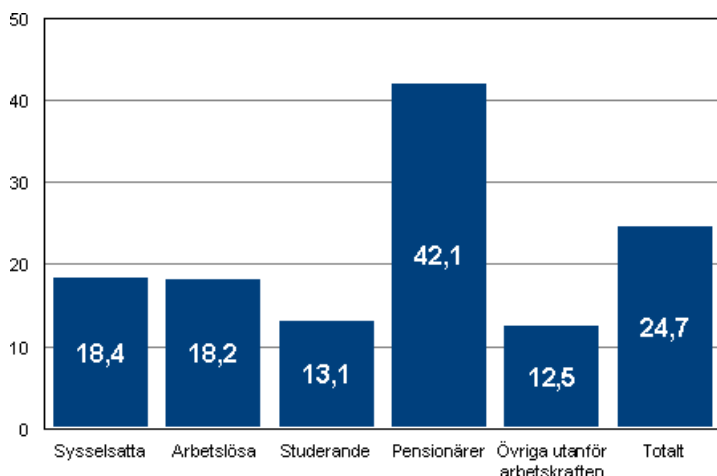
## Översikt över förhandsröstande samt över kvinnors och mäns valframgång

### Hälften av de förhandsröstande var pensionärer

**Korrigerad 19.3.2014.** De korrigerade siffror är markerade med rött. I kommunalvalet 2012 anfördes flera besvär hos förvaltningsdomstolarna och valresultatet har ändrats genom deras beslut (även fel i källmaterialet har korrigerats).

Hälften (49,8 %) av de förhandsröstande i kommunalvalet 2012 var pensionärer. Av de pensionärer som hade rösträtt röstade 42,1 procent på förhand, medan i genomsnitt bara en fjärdedel (24,7 %) av de röstberättigade röstade på förhand. Bland övriga grupper var förhandsröstandet inte lika populärt. Av de sysselsatta förhandsröstade 18,4 procent och av de arbetslösa 18,2 procent. Förhandsröstandet var minst populärt bland studerande och övriga personer utanför arbetskraften. Uppgifterna baserar sig på Statistikcentralens statistik över kommunalvalet 2012.

#### Andel förhandsröstande av röstberättigade efter huvudsaklig verksamhet i kommunalvalet 2012, %



Sannolikheten att en person förhandsröstade ökade främst med ålder. De som förhandsröstade mest aktivt var röstberättigade i åldern 65–74 år, av vilka 47,0 procent gav sin röst på förhand. Bland personer över 75 år var motsvarande andel 41,6 procent. Förhandsröstandet var mindre populärt bland de yngre

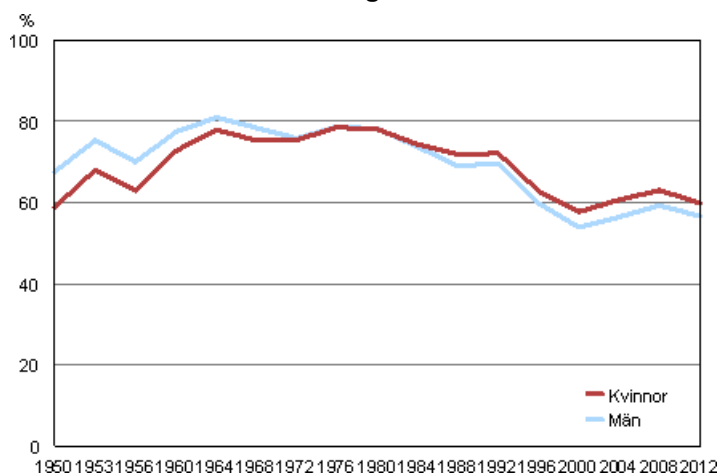
åldersgrupperna. Av 18–24-åringarna förhandsröstade 9,5 procent, av 25–44-åringarna 12,6 procent och av 45–64-åringarna 26,3 procent.

Förhandsröstningsaktiviteten varierade efter kommunstorlek. I små kommuner med under 2 000 invånare förhandsröstade 36,8 procent av de röstberättigade, medan andelen bara var 21,5 procent i stora kommuner med över 100 000 invånare. I de små kommunerna förhandsröstade också unga klart oftare än i de stora kommunerna. Sett till familjeställning var förhandsröstandet minst populärt bland hemmaboende unga vuxna och mest populärt bland personer utan familj samt bland gifta eller samboende. De som förhandsröstade mest aktivt var gifta eller samboende personer över 65 år. Också personens högre utbildning ökade sannolikheten att förhandsrösta.

Förhandsröstandet var mindre populärt bland personer med utländsk bakgrund än bland personer utan utländsk bakgrund. Sannolikheten att förhandsrösta ökade med ålder också bland röstberättigade med utländsk bakgrund. De största skillnaderna i förhandsröstningsaktiviteten mellan personer med utländsk bakgrund och personer utan utländsk bakgrund fanns i de äldre åldersgrupperna. Av personer i åldern 45–64 år, vars båda föräldrar var födda utomlands, förhandsröstade bara 11,5 procent. Av personer i samma ålder, vars ena förälder var född utomlands, förhandsröstade 25,6 procent och av personer med finländsk bakgrund 27,1 procent.

I kommunalvalet 2012 sjönk både kvinnors och mäns valdeltagande till en nivå som var lägre än i föregående val. Kvinnornas valdeltagande underskred 60 procent senast i kommunalvalet 2000 och före det i kommunalvalet 1950. Valdeltagandet sjönk för båda könen i samtliga valkretsar och var högre i landsbygdskommuner än i tätortskommuner och urbana kommuner.

#### Kvinnors och mäns valdeltagande i kommunalvalen 1950–2012, %



Ökningen av andelen kvinnliga kandidater, kvinnornas andel av rösterna och andelen kvinnliga invalda, som pågått i flera decennier, upphörde i kommunalvalet 2012. Andelarna varierade stort mellan kommunerna och partierna.

Andelen kvinnliga kandidater (38,8 %) sjönk jämfört med föregående val i alla valkretsar utom i Lapplands valkrets och överskred 40 procent bara i Helsingfors, Nylands och Egentliga Finlands valkretsar.

De kvinnliga kandidaterna fick 40,7 procent av rösterna. De Gröna var det enda partiet där kvinnorna fick mer än hälften (62,7 %) av partiets röster. I förhållande till andelen kvinnliga kandidater röstade man på kvinnor mest i Helsingfors och Nylands valkretsar och minst i Kymmene valkrets. Kvinnorna lyckades bättre i urbana kommuner än i tätortskommuner och landsbygdskommuner. I landsbygdskommunerna var kvinnornas andel av rösterna (35,2 %) klart mindre än andelen kvinnliga kandidater (38,3 %). I urbana kommuner var situationen den motsatta.

Typiskt för kommunalval var att andelen kvinnliga invalda, 36,2 procent, i hela landet var lägre än kvinnornas andel av rösterna. I sex kommuner fick kvinnorna en majoritet i fullmäktige. I kommunalvalet 2008 fick kvinnorna majoritet i 13 fullmäktige. Andelen kvinnliga invalda och kvinnornas andel av rösterna fördelades efter hur urbana kommunerna var på ett likadant sätt som andelen kandidater: i urbana kommuner blev relativt sett fler kvinnor invalda än i tätortskommuner och landsbygdskommuner.

### ***Statistikcentralens valresultattjänster***

Statistikcentralens publicerar en översikt över kommunalvalet, där man granskar bl.a. förhandsröstande samt valdeltagande och valframgång för de olika könen.

Närmare uppgifter om valresultatet finns i Statistikcentralens PX-Web-databastjänst.

[Webtjänsten med valkartor](#)

[Databastabeller](#)

# Innehåll

1. Förhandsröstade i kommunalvalet 2012 .....	6
1.1. Hög ålder och liten hemkommun ökade sannolikheten att rösta på förhand.....	6
1.2. Sysselsatta och arbetslösa röstade lika ofta på förhand.....	7
1.3. Nästan hälften av de förhandsröstade var pensionärer.....	10
1.4. Förhandsröstandet bland studerande var lågt.....	11
1.5. Förhandsröstandet var minst populärt bland övriga personer utanför arbetskraften.....	11
1.6. Ålder hade större inverkan på förhandsröstandet än utländsk bakgrund.....	12
2. Kvinnor och män i kommunalvalet.....	13
2.1. Valdeltagandet sjönk oberoende av kön.....	13
2.2. Andelen kvinnliga kandidater varierade stort mellan kommunerna och partierna.....	14
2.3. Kvinnorna fick fler röster än männen i bara fyra kommuner .....	16
2.4. Kvinnornas andel av de invalda var åter mindre än kvinnornas andel av rösterna.....	18

## Tabeller

Tabell 1. Andelen förhandsröstade av röstberättigade efter ålder och hemkommunens storlek i kommunalvalet 2012, %.....	6
Tabell 2. Andel förhandsröstade av röstberättigade efter huvudsaklig verksamhet, familjeställning och ålder i kommunalvalet 2012, %.....	9
Tabell 3. Andel förhandsröstade av röstberättigade efter huvudsaklig verksamhet och utbildningsnivå i kommunalvalet 2012, %.....	10
Tabell 4. Andelen förhandsröstade av röstberättigade efter ålder och härkomst i kommunalvalet 2012, %.....	12
Tabell 5. Kvinnors och mäns valdeltagande i kommunalvalen 1950–2012, % .....	13
Tabell 6. Kvinnors och mäns valdeltagande i kommunalvalen efter valkrets 1976–2012, % .....	14
Tabell 7. Kvinnornas andelar av kandidater, röster och invalda i kommunalvalen 1953–2012, % .....	20
Tabell 8. Kvinnornas andelar av kandidater, röster och invalda efter valkrets i kommunalvalet 2012, % .....	20
Tabell 9. Kvinnornas andelar av kandidater, röster och invalda i de största städerna i kommunalvalet 2012, % .....	21
Tabell 10. Samlingspartiets (SAML) och Finlands Socialdemokratiska Partis (SDP) kvinnliga kandidaters andelar av kandidater, röster och invalda i de största städerna i kommunalvalet 2012, % .....	22
Tabell 11. Sannfinländarnas (SAF) och Centern i Finland (CENT) kvinnliga kandidaters andelar av kandidater, röster och invalda i de största städerna i kommunalvalet 2012, % .....	22
Tabell 12. Gröna förbundet (GRÖNA) och Vänsterförbundet (VÄNST): kvinnliga kandidaternas andel av kandidaterna, rösterna och av de invalda i de största städerna i kommunalvalet 2012, % .....	23
Tabell 13. Svenska folkpartiet i Finland (SFP) sekä Kristdemokraterna i Finland (KD): kvinnliga kandidaternas andel av kandidaterna, rösterna och av de invalda i de största städerna i kommunalvalet 2012, % .....	23

## Tabellbilagor

Tabellbilaga 1. Valdeltagandet efter kön och valkrets i kommunalvalen 1976–2012, %.....	24
Tabellbilaga 2. Röstberättigade och väljare efter medborgarskap i kommunalvalen 1996–2012.....	25

## Figurer

Figur 1. Förhandsröstade och röstberättigade efter huvudsaklig verksamhet i kommunalvalet 2012, % .....	7
Figur 2. Medianinkomster för förhandsröstade och röstberättigade efter huvudsaklig verksamhet i kommunalvalet 2012, euro.....	11

Figur 3. Andelarna kvinnor av kandidaterna i de största partierna i kommunalvalen 2012 och 2008, %.....	15
Figur 4. Kvinnornas andelar av rösterna i de största partierna i kommunalvalen 2012 och 2008, %.....	17
Figur 5. Andelen invalda kvinnor i de största partierna i kommunalvalen 2012 och 2008, %.....	19
Figur 6. Kvinnornas andelar i kommunalvalen 1953–2012, % .....	19
Figur 7. Andelarna kvinnor i de största partierna i kommunalvalet 2012, %.....	21
Kommunalval, kvalitetsbeskrivning.....	26

# 1. Förhandsröstade i kommunalvalet 2012

I det följande redovisas uppgifter om förhandsröstade personer i kommunalvalet 2012 utgående från olika bakgrundsuppgifter. Som jämförelsegrupp används de röstberättigade med bakgrundsuppgifter. Uppgifterna om röstberättigade och förhandsröstade personer har erhållits ur rösträttsregistret i justitieministeriets valdatasystem. Bakgrundsuppgifterna baserar sig på statistiskt material från Statistikcentralens befolknings- och välfärdsstatistik, bl.a. på befolknings-, sysselsättnings- och familjestatistik samt på examensregistret. Redovisningen omfattar bara förhandsröstade samt röstberättigade. De som röstat på valdagen ingår inte i redovisningen, eftersom uppgifter om dem inte samlats in i hela landet. Personer som inte ingår i de förhandsröstade ingår antingen i personer som röstat på valdagen eller som inte röstat alls. Således kan man inte på basis av förhandsröstandet dra några slutsatser om olika grupper valdeltagande i sin helhet.

## 1.1. Hög ålder och liten hemkommun ökade sannolikheten att rösta på förhand

I kommunalvalet 2012 förhandsröstade totalt 1 062 190 röstberättigade personer. Den förhandsröstningsprocent som Statistikcentralen uppgett, 42,4, har tagits fram genom att beräkna andelen förhandsröstade av alla som röstat. I denna redovisning granskas de förhandsröstade dock i förhållande till de röstberättigade, då förhandsröstningsaktiviteten blir 24,7 procent. Kvinnorna röstade oftare på förhand än männen. Av de röstberättigade kvinnorna förhandsröstade 26,6 procent och av de röstberättigade männen 22,6 procent. Kvantitativt sett var skillnaden över 114 000 personer, då 588 271 kvinnor och 473 919 män röstade på förhand.

Den röstberättigades ålder inverkade kraftigast på sannolikheten att förhandsrösta. Flest förhandsröstade fanns det i åldersgruppen 65–74 år. I denna grupp var andelen förhandsröstade av de röstberättigade 47,0 procent. Förhandsröstandet var klart vanligare än i genomsnitt också bland över 75-åringar. Av dem röstade 41,6 procent på förhand. Förhandsröstandet var mindre populärt bland de yngre åldersgrupperna. Av 18–24-åriga röstberättigade förhandsröstade 9,5 procent, av 25–44-åriga röstberättigade 12,6 procent och av 45–64-åriga röstberättigade 26,3 procent. (Tabell 1.)

I de små kommunerna förhandsröstade man klart oftare än i de stora kommunerna. I små kommuner med under 2 000 invånare var andelen förhandsröstade 36,8 procent av de röstberättigade, medan andelen bara var 21,5 procent i stora kommuner med över 100 000 invånare. Förhandsröstandet var vanligare i de små kommunerna än i de stora kommunerna i alla åldersgrupper. I små kommuner med under 2 000 invånare förhandsröstade också unga, under 18–24-åringar flitigare (förhandsröstningsaktivitet 18,5 %) än unga i samma ålder i städer med över 100 000 invånare (9,8 %). (Tabell 1.)

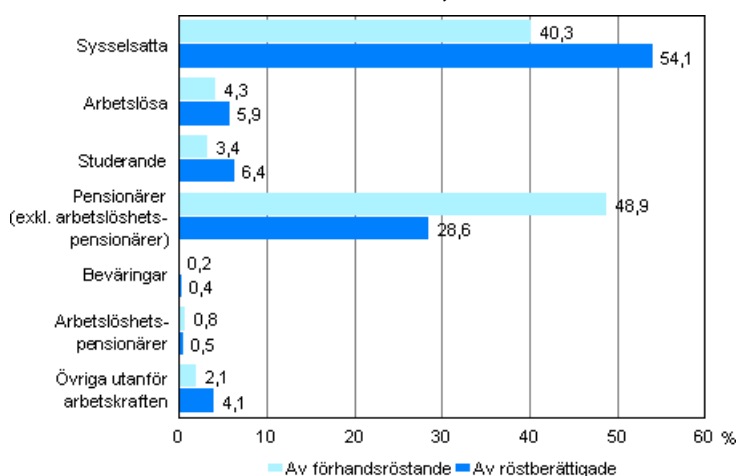
**Tabell 1. Andelen förhandsröstade av röstberättigade efter ålder och hemkommunens storlek i kommunalvalet 2012, %**

Kommunens storlek	18 – 24 åriga	25 – 44 åriga	45 – 64 åriga	65 – 74 åriga	75 – åriga	Ålders- grupperna totalt
- 1 999	18,5	22,2	37,9	52,3	43,9	36,8
2 000 - 4 999	12,7	16,2	32,7	48,4	43,4	31,7
5 000 - 9 999	10,8	13,7	29,8	47,1	41,8	28,5
10 000 - 19 999	9,4	12,8	28,6	47,3	42,4	27,0
20 000 - 49 999	7,4	10,8	25,0	46,5	40,8	23,6
50 000 - 99 999	9,0	12,7	27,9	49,4	42,1	25,9
100 000 -	9,8	12,7	22,7	45,5	40,9	21,5
Kommunerna totalt	9,5	12,6	26,3	47,0	41,6	24,7

Hälften (49,8 %) av dem som röstade på förhand var pensionärer till sin huvudsakliga verksamhet. Gruppen består av pensionärer, 48,9 procent, och arbetslöshetspensionärer, 0,8 procent. Pensionärerna var klart

överrepresenterade bland dem som röstade på förhand, då det fanns relativt sett färre pensionärer bland de röstberättigade, totalt 29,1 procent. Övriga grupper efter huvudsaklig verksamhet röstade mer sällan än pensionärerna på förhand. Övriga gruppers andelar av de förhandsröstande var också mindre än andelarna av de röstberättigade. Även om de sysselsatta var i majoriteten, 54,1 procent, utgjorde de bara 40,3 procent av de förhandsröstande. Underrepresenterade bland de förhandsröstande var också studerandena, som utgjorde 6,4 procent av de röstberättigade men 3,4 procent av de förhandsröstande, samt de arbetslösa, som utgjorde 5,9 procent av de röstberättigade men 4,3 procent av de förhandsröstande. Bland dem som röstade på förhand var bara 2,1 procent övriga personer utanför arbetskraften, medan de utgjorde 4,1 procent av de röstberättigade. Eftersom pensionärerna var kraftigt överrepresenterade bland de förhandsröstande, granskas härnäst övriga variabelers inverkan på förhandsröstandet separat för sysselsatta, arbetslösa, pensionärer, studerande och övriga personer utanför arbetskraften.

**Figur 1. Förhandsröstande och röstberättigade efter huvudsaklig verksamhet i kommunalvalet 2012, %**



## 1.2. Sysselsatta och arbetslösa röstade lika ofta på förhand

Av de sysselsatta röstberättigade röstade 18,4 procent på förhand. De röstberättigade kvinnornas andel uppgick till 20,4 procent och de röstberättigade männen till 16,4 procent. Av de arbetslösa röstade 18,2 procent på förhand. Bland arbetslösa var skillnaden mellan män och kvinnor i förhandsröstandet något mindre än bland sysselsatta, då 19,8 procent av de arbetslösa kvinnorna röstade på förhand och 17,1 procent av de arbetslösa männen.

Sannolikheten att rösta på förhand ökade för både sysselsatta och arbetslösa män och kvinnor ju äldre person det var fråga om. Förhandsröstningsaktiviteten bland arbetslösa var emellertid klart lägre än bland sysselsatta i den yngsta åldersgruppen bestående av personer i åldern 18–24 år. Av sysselsatta 18–24-åringar röstade 8,9 procent på förhand och av arbetslösa i samma ålder bara 6,1 procent. Andelarna förhandsröstande i den äldre åldersgruppen bestående av personer i åldern 25–44 år var också små: av sysselsatta i samma åldersgrupp förhandsröstade 12,6 procent och av arbetslösa i samma åldersgrupp 11,6 procent. Däremot röstade en fjärdedel av både sysselsatta (24,8 %) och arbetslösa (25,6 %) i åldern 45–64 år på förhand. (Tabell 2.)

Förhandsröstandet bland arbetslösa fördelades efter familjeställning i stor utsträckning på samma vis som bland sysselsatta. För båda gruppernas del ökade sannolikheten att förhandsrösta med ålder oberoende av familjeställning. De som röstade mest aktivt både bland arbetslösa och bland sysselsatta var personer utan familj samt sambor och gifta. Sysselsatta personer utan familj förhandsröstade något oftare på förhand än arbetslösa utan familj. I både grupperna var förhandsröstandet minst populärt bland hemmaboende myndiga unga samt bland personer med familjeställningen okänd.

Skillnaden mellan arbetslösa och sysselsatta var störst i förhandsröstningsaktiviteten bland under 25-åringar. Om 10,3 procent av sysselsatta i denna ålder utan familj röstade på förhand, låg förhandsröstandet bland arbetslösa i motsvarande grupp på bara 6,1 procent. Bland personer utan familj jämnades skillnaden i

förhandsröstandet mellan sysselsatta och arbetslösa ut i de äldre åldersgrupperna. Också förhandsröstningsaktiviteten bland sysselsatta hemmaboende unga under 25 år (9,3 %) var högre än bland arbetslösa hemmaboende under 25-åringar (6,5 %).



**Tabell 2. Andel förhandsröstande av röstberättigade efter huvudsaklig verksamhet, familjeställning och ålder i kommunalvalet 2012, %**

	18 – 24 åriga	25 – 44 åriga	45 – 64 åriga	65 – åriga	Ålders- grupper totalt
<b>Sysselsatta totalt</b>	<b>8,9</b>	<b>12,6</b>	<b>24,8</b>	<b>..</b>	<b>18,4</b>
Gifta eller samboende	7,2	11,6	24,1	..	18,1
Ensamförsörjare	3,9	12,2	21,2	..	17,3
Utan familj	10,3	15,1	28,3	..	20,6
Hemmaboende barn	9,3	16,5	28,5	..	13,8
Okänd	9,2	12,4	19,3	..	14,4
<b>Arbetslösa totalt</b>	<b>6,1</b>	<b>11,6</b>	<b>25,6</b>	<b>..</b>	<b>18,2</b>
Gifta eller samboende	5,1	10,8	26,3	..	19,5
Ensamförsörjare	6,2	9,7	19,1	..	14,0
Utan familj	6,1	12,6	25,8	..	18,8
Hemmaboende barn	6,5	14,8	27,0	..	13,0
Okänd	7,9	8,9	18,2	..	11,8
<b>Pensionärer totalt</b>	<b>10,5</b>	<b>18,8</b>	<b>35,0</b>	<b>47,4</b>	<b>42,1</b>
Gifta eller samboende	5,9	16,3	37,9	48,4	46,1
Ensamförsörjare	..	15,2	26,8	32,8	31,0
Utan familj	12,2	20,5	32,7	41,8	39,5
Hemmaboende barn	10,4	19,3	29,4	38,5	23,2
Okänd	9,6	16,3	23,3	16,4	18,0
<b>Studerande totalt</b>	<b>11,0</b>	<b>16,0</b>	<b>23,2</b>	<b>..</b>	<b>13,1</b>
Gifta eller samboende	10,2	13,6	21,3	..	13,7
Ensamförsörjare	4,5	10,9	19,9	..	11,8
Utan familj	12,7	18,3	28,0	..	15,7
Hemmaboende barn	10,6	22,1	30,0	..	11,4
Okänd	11,5	17,5	21,0	..	14,6
<b>Övriga utanför arbetskraften</b>	<b>7,4</b>	<b>9,4</b>	<b>20,3</b>	<b>..</b>	<b>12,5</b>
Gifta eller samboende	5,4	10,5	22,9	..	14,7
Ensamförsörjare	4,3	9,5	16,1	..	10,8
Utan familj	7,7	8,7	20,4	..	13,8
Hemmaboende barn	8,2	9,2	20,8	..	9,3
Okänd	5,4	4,9	7,2	..	5,7
<b>Totalt</b>	<b>9,5</b>	<b>12,6</b>	<b>26,3</b>	<b>44,6</b>	<b>24,7</b>
Gifta eller samboende	7,6	11,6	25,9	48,1	25,4
Ensamförsörjare	4,4	11,6	21,1	32,9	18,8
Utan familj	10,5	14,9	28,5	41,8	27,6

	18 – 24 åriga	25 – 44 åriga	45 – 64 åriga	65 – åriga	Ålders- grupper totalt
Hemmaboende barn	9,7	16,5	27,8	37,3	12,7
Okänd	8,6	10,2	17,7	16,4	14,0

Sett till utbildningsnivå röstade arbetslösa personer med högre högskoleexamen eller examen på forskarutbildningsnivå (förhandsröstningsaktivitet 25,7 %), samt personer med examen på lägsta högre nivå eller lägre högskolenivå (25,3 %), flitigare på förhand än sysselsatta personer med motsvarande examen (23,6 % och 21,6 %). Personer med examen på lägsta högre nivå består huvudsakligen av representanter för de äldre åldersklasserna, som annars också var fler än i genomsnitt bland de förhandsröstande. Både bland arbetslösa och sysselsatta röstade personer med utbildning på mellannivå och grundskolenivå och de vars utbildning var okänd minst på förhand. Av arbetslösa med utbildning på mellannivå förhandsröstade 17,3 procent på förhand och av sysselsatta med motsvarande utbildning 16,2 procent. Motsvarande andelar av personer med utbildning på grundnivå eller vars utbildning var okänd var 15,3 procent för arbetslösa och 14,7 procent för sysselsatta. (Tabell 3.)

**Tabell 3. Andel förhandsröstande av röstberättigade efter huvudsaklig verksamhet och utbildningsnivå i kommunalvalet 2012, %**

Utbildningsnivå	Sysselsatta	Arbetslösa	Pensionärer	Studerande	Övriga utanför arbetskraften	Totalt
Utbildning totalt	18,4	18,2	42,1	13,1	12,5	24,7
Bara grundnivå eller okänd	14,7	15,3	37,6	8,6	9,1	25,6
Mellannivå	16,2	17,3	42,8	15,8	13,1	21,4
Lägsta högre nivå eller lägre högskolenivå	21,6	25,3	53,5	23,4	18,9	28,4
Högre högskolenivå eller forskarutbildning	23,6	25,7	56,0	26,3	17,6	28,0

Sett till väljarnas yrkesställning röstade företagare något oftare på förhand än löntagare. Av företagarna var andelen förhandsröstande 20,6 procent och av löntagarna 18,1 procent. Medianinkomsten för sysselsatta som röstade på förhand, 33 100 euro, var något högre än medianinkomsten för alla sysselsatta röstberättigade, 31 600 euro. Också medianinkomsten för arbetslösa som röstade på förhand, 14 200 euro, var högre än medianinkomsten för alla arbetslösa röstberättigade, 12 000 euro. (Figur 2.)

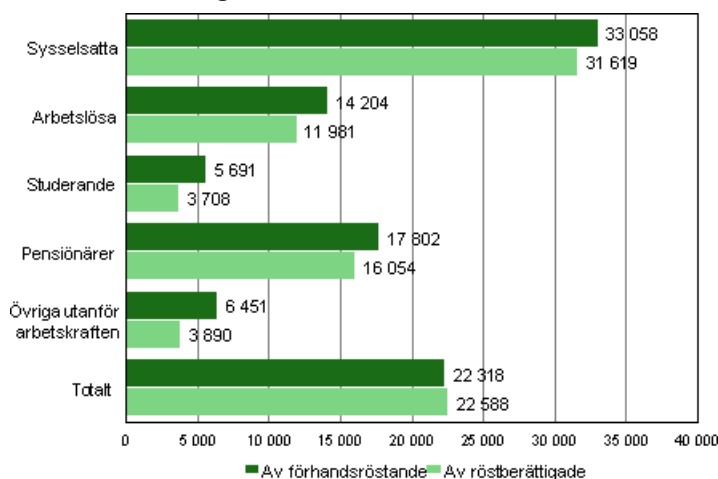
### 1.3. Nästan hälften av de förhandsröstande var pensionärer

Av pensionärerna röstade 42,1 procent på förhand. I denna redovisning består gruppen pensionärer av ålderspensionärer, arbetslöshetspensionärer och invalidpensionärer. Liksom i andra grupper var förhandsröstandet bland pensionärer sannolikare i de äldre åldersklasserna. Av pensionärer i åldern över 65 år förhandsröstade 47,4 procent, medan 10,5 procent av unga pensionärer i åldern 18–24 år, 18,8 procent av pensionärer i åldern 25–44 år och 35,0 procent av pensionärer i åldern 45–64 år röstade på förhand. (Tabell 2.)

Bland pensionärer var skillnaderna mellan könen i förhandsröstningsaktiviteten mindre än i övriga grupper. Av de kvinnliga pensionärerna förhandsröstade 42,5 procent och av de manliga pensionärerna 41,7 procent. Av gifta eller samboende pensionärer förhandsröstade 46,1 procent, medan 39,5 procent av pensionärer utan familj röstade på förhand (tabell 2).

Medianinkomsten för pensionärer som röstade på förhand var 17 800 euro och således 1 700 euro högre än medianinkomsten för alla röstberättigade pensionärer, 16 100 euro. Inkomstnivån bland de förhandsröstande var högre än bland de röstberättigade såväl bland sysselsatta, arbetslösa, pensionärer, studerande som bland övriga personer utanför arbetskraften. Sammanräknat var medianinkomsten för de förhandsröstande ändå lägre än medianinkomsten för de röstberättigade. Detta förklaras av den i genomsnitt lägre inkomstnivån bland pensionärer, dvs. den grupp som är överrepresenterad bland de förhandsröstande. Deras inkomstnivå sänker medianinkomsten för hela gruppen förhandsröstande.

**Figur 2. Medianinkomster för förhandsröstande och röstberättigade efter huvudsaklig verksamhet i kommunalvalet 2012, euro**



Förhandsröstandet var vanligare bland pensionärer med högskoleexamen. Av pensionärer med högre högskoleexamen eller examen på forskarutbildningsnivå förhandsröstade 56,0 procent och med lägsta högre nivåexamen eller lägre högskoleexamen 53,5 procent. Bland pensionärerna var förhandsröstandet minst populärt bland dem med examen på grundnivå eller okänd (37,6 %) och mellannivå (42,8 %). (Tabell 3.) Pensionärer med utbildning på högskolenivå röstade flitigare på förhand än personer med utbildning på grundnivå eller mellannivå i alla åldersgrupper.

#### 1.4. Förhandsröstandet bland studerande var lågt

Av de studerande röstade 13,1 procent på förhand. Förhandsröstningsaktiviteten bland studerande var klart lägre än bland pensionärer (42,1 %), sysselsatta (18,4 %) och arbetslösa (18,2 %). Bara övriga personer utanför arbetskraften (12,5 %) röstade något mindre på förhand än studerande.

Liksom i övriga grupper ökade sannolikheten att rösta på förhand något med ålder också bland studerande. Av studerande i åldern 18–24 år förhandsröstade 11,0 procent. I äldre femårsåldersgrupper varierade förhandsröstandet från 15,3 procent bland 30–34-åringar till 17,2 procent bland 40–44-åringar.

Av kvinnliga studerande röstade 14,1 procent på förhand och av manliga studerande 12,0 procent. Förhandsröstandet var vanligast bland både personer med högre högskoleexamen eller forskarutbildade (26,3 %) och med lägsta högre nivåexamen eller lägre högskoleexamen (23,4 %). Av personer med examen på mellannivå förhandsröstade 15,8 procent och av personer med grundnivå eller vars uppgift om examen saknas bara 8,6 procent. (Tabell 3.)

#### 1.5. Förhandsröstandet var minst populärt bland övriga personer utanför arbetskraften

Av personer utanför arbetskraften röstade 12,5 procent på förhand. Gruppen "övriga utanför arbetskraften" består här av personer som inte tillhör arbetskraften och inte heller är studerande eller pensionärer. Familjelediga utgör omkring hälften av gruppen. I denna analys har också beväringar och civiltjänstgörare räknats med i övriga utanför arbetskraften.

Av männen förhandsröstade 11,4 procent och av kvinnorna 13,5 procent. Ålder var den mest avgörande faktorn också i förhandsröstningsaktiviteten bland personer utanför arbetskraften. Av gruppen under 25 år röstade 7,4 procent på förhand, medan 20,3 procent av gruppen över 45–64 år gjorde det. Förhandsröstningsaktiviteten i de äldsta åldersgrupperna bland personer utanför arbetskraften var dock mycket lägre än i de äldsta åldersgrupperna bland sysselsatta och arbetslösa. (Tabell 2.)

Minst populärt var förhandsröstandet bland hemmaboende myndiga barn utanför arbetskraften, av vilka 9,3 procent av både kvinnor och män röstade på förhand. De som röstade mest aktivt bland personer utanför arbetskraften var gifta eller sambor, av vilka 14,7 procent röstade på förhand. Av personer utanför arbetskraften utan familj röstade 13,8 procent på förhand.

## 1.6. Ålder hade större inverkan på förhandsröstandet än utländsk bakgrund

Härkomst inverkade kraftigt på sannolikheten att förhandsrösta. Av personer vars båda föräldrar var födda utomlands förhandsröstade 10,2 procent. Något vanligare var förhandsröstandet bland personer vars ena förälder var född utomlands och den andra i Finland, 13,6 procent. Skillnaden till personer vars båda föräldrar var födda i Finland var dock tydlig. Av dem röstade 25,5 procent på förhand.

**Tabell 4. Andelen förhandsröstande av röstberättigade efter ålder och härkomst i kommunalvalet 2012, %**

Härkomst	18 – 24 åriga	25 – 34 åriga	35 – 44 åriga	45 – 64 åriga	65 – åriga	Ålders- grupperna totalt
Totalt	9,5	11,8	13,6	26,3	44,6	24,7
Föräldrarna födda i Finland	9,6	12,2	14,0	27,1	44,9	25,5
Den ena föräldern född utomlands	7,4	10,5	12,8	25,6	45,0	13,6
Föräldrarna födda utomlands	8,4	7,1	8,0	11,4	26,3	10,2

Förhandsröstandet var minst populärt både bland unga vuxna i åldern 18–24 år och bland sådana personer vars båda föräldrar var födda utomlands. Av 18–24-åringar vars båda föräldrar var födda utomlands förhandsröstade 8,4 procent. Av personer i samma ålder vars ena förälder var född utomlands förhandsröstade 7,4 procent. I denna åldersgrupp var skillnaden i förhandsröstandet mellan personer med utländsk bakgrund och personer med finsk bakgrund relativt liten. Av 18–24-åringar med finlandsfödda föräldrar röstade bara något fler på förhand, 9,6 procent.

Utländsk bakgrund inverkade mer på förhandsröstningsaktiviteten i de äldre åldersklasserna. Hög ålder, som vanligtvis ökade sannolikheten att förhandsrösta, inverkade inte lika kraftigt på förhandsröstandet bland personer med utländsk bakgrund som bland personer med annan bakgrund. Förhandsröstningsaktiviteten bland personer med utländsk bakgrund vars båda föräldrar var födda utomlands steg inte nämnvärt ens i åldersklassen 45–64 år, utan var bara 11,4 procent. Som högst var förhandsröstningsaktiviteten i denna grupp bara 26,3 procent i åldern över 65 år. Klart vanligast var förhandsröstandet bland personer över 65 år vars föräldrar var födda i Finland. Av dem röstade 44,9 procent på förhand.

## 2. Kvinnor och män i kommunalvalet

**Korrigerad 19.3.2014.** De korrigerade siffror är markerade med rött. I kommunalvalet 2012 anfördes flera besvär hos förvaltningsdomstolarna och valresultatet har ändrats genom deras beslut (även fel i källmaterialet har korrigerats).

I det följande redovisas röstningsaktiviteten bland kvinnor och män samt valframgången efter parti och område. Avvikande från avsnittet ovan omfattar redovisningen alla givna röster och/eller röstberättigade.

### 2.1. Valdeltagandet sjönk oberoende av kön

Andelen väljare av de röstberättigade i kommunalvalet 2012 var bara 58,3 procent i hela landet, medan andelen väljare i föregående kommunalval 2008 var 61,2 procent. Valdeltagandet sjönk både bland män och bland kvinnor. I kommunalvalet 2012 var kvinnornas valdeltagande **59,8** procent och männens **56,7** procent. Förra gången kvinnornas valdeltagande var under 60 procent var i kommunalvalet 2000. Innan dess underskreds 60-procentsgränsen i kommunalvalet 1950. (Tabell 5.)

Männen röstade klart flitigare i kommunalvalen än kvinnorna ända till 1970-talet, då skillnaden i valdeltagande mellan könen minskade till några tiondels procentenheter. Kvinnornas valdeltagande var högre än männens för första gången i kommunalvalet 1984. Efter det har kvinnorna redan i nästan tre decennier röstat aktivare i kommunalvalen än männen.

Efter 1984 ökade skillnaden i valdeltagande mellan könen till kvinnornas fördel ända till kommunalvalet 2004. Då var kvinnornas valdeltagande 4,3 procentenheter högre än männens. I kommunalvalet 2012 minskade skillnaden mellan männens och kvinnornas valdeltagande till **3,1** procentenheter från 3,7 procentenheter i kommunalvalet 2008.

**Tabell 5. Kvinnors och mäns valdeltagande i kommunalvalen 1950–2012, %**

År	Kvinnor	Män	skillnaden	Totalt
1950	58,9	67,6	-8,7	63,0
1953	68,0	75,3	-7,3	71,3
1956	62,9	70,0	-7,1	66,2
1960	72,7	77,4	-4,7	74,8
1964	77,9	80,9	-3,0	79,3
1968	75,3	78,4	-3,1	76,7
1972	75,4	75,8	-0,4	75,6
1976	78,5	78,6	-0,1	78,5
1980	78,0	78,2	-0,2	78,1
1984	74,3	73,7	0,6	74,0
1988	71,9	69,0	2,9	70,5
1992	72,1	69,6	2,5	70,9
1996	62,8	59,8	3,0	61,3
2000	57,7	53,9	3,8	55,9
2004	60,7	56,4	4,3	58,6
2008	63,0	59,3	3,7	61,2
2012	<b>59,8</b>	<b>56,7</b>	<b>3,1</b>	58,3

Sedan kommunalvalet 1976 har kvinnorna röstat livligare än i övriga landet i Vasas, Satakuntas (t.o.m. 1996 Åbo läns norra valkrets) och Lapplands valkretsar. Så var fallet också i valet 2012. Livligast röstade kvinnorna i Vasas valkrets (64,5 %), näst livligast i Satakuntas valkrets (62,3 %) och tredje livligast i Lapplands valkrets (62,1 %). (Tabell 6.) I dessa valkretsar röstade även männen något flitigare än i övriga valkretsar. Minst röstade kvinnorna och männen i Norra Karelen och Norra Savolax valkretsar.

Kvinnornas och männens valdeltagande sjönk från föregående val i samtliga valkretsar. För kvinnornas del sjönk valdeltagandet från föregående val minst i Helsingfors, Nylands och Norra Karelen valkretsar: med 1,3 procentenheter i Helsingfors och med 2,4 procentenheter i Nyland och i Norra Karelen.

Minskningen av männens valdeltagande var lägst i Norra Karelen (1,0 procentenheter). I Nyland sjönk männens valdeltagande dock med 2,4 procentenheter och var klart lägre än männens valdeltagande i hela landet. Kvinnornas valdeltagande sjönk mest i Norra Savolax, Kymmene och Vasa valkretsar och männens valdeltagande mest i Norra Savolax, Vasa och Mellersta Finlands valkretsar.

I kommunalvalen har man upprepade gånger röstat livligare i landsbygdskommuner än i urbana kommuner. I landsbygdskommunerna var kvinnornas valdeltagande 65,8 procent, i tätortskommunerna 61,9 procent och i de urbana kommunerna 58,0 procent. Också männens valdeltagande korrelerar på motsvarande sätt med hur urban kommunen är. Av de tio största kommunerna var kvinnornas valdeltagande högst i Esbo (61,4 %) och Helsingfors (59,3 %). Lägst var det i Lahtis (54,0 %) och Kuopio (54,3 %). Männens valdeltagande varierade ännu mer mellan de stora städerna. Mest röstade männen i Esbo, där männens valdeltagande låg på 57,0 procent, och minst i Vanda, där bara 49,3 procent av alla röstberättigade män utnyttjade sin rösträtt.

**Tabell 6. Kvinnors och mäns valdeltagande i kommunalvalen efter valkrets 1976–2012, %**

Valkrets	1976	1980	1984	1988	1992	1996	2000	2004	2008	2012
FASTA FINLAND	78,5	78,0	74,3	71,9	72,1	62,8	57,7	60,7	63,0	59,8
Helsingfors	75,0	72,8	67,1	64,9	68,0	59,8	53,3	59,5	60,6	59,3
Nyland	77,6	76,7	72,0	69,3	71,2	61,4	55,3	59,8	61,3	58,9
Egentliga Finland	78,8	79,1	75,3	75,1	74,6	64,4	58,1	61,5	64,1	60,1
Satakunta	81,0	81,2	78,1	76,0	76,2	65,1	61,2	63,1	66,1	62,3
Tavastland	78,8	79,3	75,3	73,2	72,2	62,3	57,2	59,5	61,7	58,7
Birkaland	80,2	79,4	75,7	72,0	73,8	63,0	59,1	60,9	64,3	60,5
Kymmene	77,7	76,9	73,6	71,2	71,2	61,6	56,9	59,8	63,1	58,6
Södra Savolax	77,1	76,5	73,0	71,2	70,1	61,2	58,2	60,2	64,7	61,3
Norra Savolax	76,9	75,7	73,6	68,7	68,8	59,7	55,8	58,3	61,8	57,1
Norra Karelen	75,2	74,2	71,4	68,8	69,8	59,3	55,1	57,5	59,2	56,8
Vasa	80,9	80,5	79,8	78,0	76,6	70,2	66,0	67,3	68,9	64,5
Mellersta Finland	80,5	80,1	76,5	75,0	71,8	62,6	58,2	59,8	64,2	59,9
Uleåborg	80,0	80,4	76,2	72,4	71,3	61,7	57,1	58,8	60,8	57,9
Lappland	83,1	83,5	80,1	77,0	75,4	66,8	61,8	63,2	64,8	62,1

## ***2.2. Andelen kvinnliga kandidater varierade stort mellan kommunerna och partierna***

Kvinnornas andel av kandidaterna har ökat i varje kommunalval ända till år 2008. Då bara var tionde kandidat var kvinna i kommunalvalet 1953, steg andelen kvinnliga kandidater till 40,4 procent i valet 2008. Den flera decennier långa ökningen av andelen kvinnliga kandidater upphörde dock i kommunalvalet 2012, där bara 38,8 procent av kandidaterna var kvinnor. (Tabell 7.) Totalantalet kandidater var 37 124, av vilka 14 422 var kvinnor.

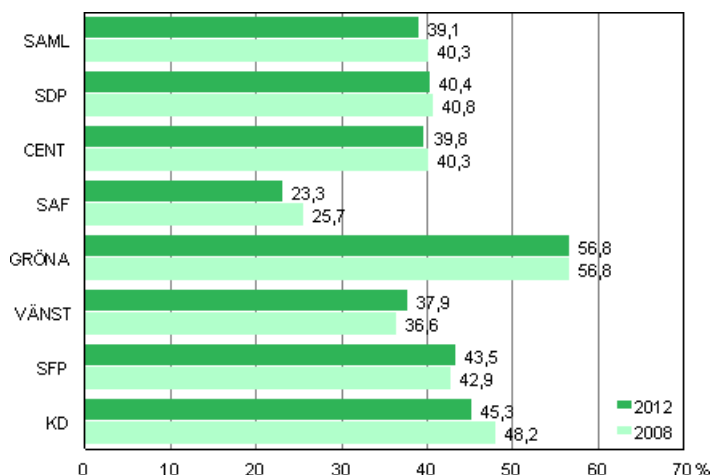
I urbana kommuner ställdes kvinnor något oftare upp som kandidater än i landsbygdskommuner eller i tätortskommuner. I städerna var kvinnornas andel av kandidaterna 39,8 procent, i landsbygdskommunerna 38,3 procent och i tätortskommunerna 37,7 procent.

De största städerna i huvudstadsregionen, dvs. Helsingfors, Esbo och Vanda, visade vägen redan på 1980-talet, då andelen kvinnliga kandidater i dessa städer överskred 40 procent. Landsbygdskommunerna och de små kommunerna har efter detta hämtat in försprånget. I kommunalvalet 2012 var antalet kvinnliga kandidater lika många som antalet manliga eller fler i sju kommuner: Enontekis (andelen kvinnor 56,3 %), Tyrnävä (55,3 %), Korsnäs (54,5 %), Virolahti (54,3 %), Humppila (53,4 %), Hyrynsalmi (52,6 %) och Hämeenkoski (50,0 %). Liksom i kommunalvalet 2008 var vid en jämförelse av de tio största städerna andelen kvinnliga kandidater störst i Vanda, Helsingfors och Esbo. Andelarna kvinnliga kandidater i föregående val 2008 varierade inom huvudstadsregionen från 45,0 procent i Helsingfors och 45,2 procent i Esbo till 46,7 procent i Vanda. I valet 2012 var andelen kvinnliga kandidater dock något mindre än i valet 2008: 44,6 procent i Vanda, 44,0 procent i Helsingfors och 41,2 procent i Esbo. (Tabell 9.)

I kommunalvalet 2012 minskade andelarna kvinnliga kandidater från föregående val i alla valkretsar förutom i Lapplands valkrets, där andelen kvinnliga kandidater av alla kandidater var 0,7 procentenheter större än i kommunalvalet 2008. Mest minskade andelen kvinnliga kandidater i Birkalands och Mellersta Finlands valkretsar. I Birkaland var minskningen från föregående val 3,6 och i Mellersta Finland 3,4 procentenheter. Andelen kvinnliga kandidater har vanligtvis varit större i de södra valkretsarna. Så var fallet också i kommunalvalet 2012, i vilket andelen kvinnliga kandidater var över 40 procent bara i Helsingfors, Nylands och Egentliga Finlands valkretsar. Andelen kvinnliga kandidater var minst i Norra Karelens (36,5 %) och Vasa (37,0 %) valkretsar. (Tabell 9.)

Av de åtta största partierna (SAML, SDP, CENT, SAF, VÄNST, GRÖNA, SFP, KD) lyckades bara Vänsterförbundet och Svenska folkpartiet något öka andelen kvinnliga kandidater från föregående val. Gröna förbundet var det enda partiet som ställde upp fler kvinnor än män som kandidater. De Gröna hade redan för sjätte gången den största andelen kvinnliga kandidater, 56,8 procent. Andelen var lika stor också i kommunalvalet 2008. Näst flest kvinnliga kandidater hade Kristdemokraterna (45,3 %), SFP (43,5 %) och Socialdemokraterna (40,4 %). Av Centerns (39,8 %), Samlingspartiets (39,1 %) och Vänsterförbundets (37,9 %) kandidater var under 40 procent kvinnor. I förhållande till alla kandidater ställde Samlingspartiet, SDP och Centern upp något färre kvinnor än i föregående val. Av Sannfinländarnas kandidater var 23,3 procent kvinnor och således betydligt färre än i övriga stora partier. Sannfinländarnas andel kvinnliga kandidater hade också minskat mest jämfört med partiets andel kvinnliga kandidater i föregående val (25,7 %). (Figur 3.)

**Figur 3. Andelarna kvinnor av kandidaterna i de största partierna i kommunalvalen 2012 och 2008, %**



De resterande åtta partier som deltog i valet var mindre partier. De ställde sammanlagt upp färre kandidater än något av riksdagspartierna. Andelarna kvinnliga kandidater varierade stort i de mindre partierna. Det största av de mindre partierna, Finlands Kommunistiska Parti, ställde upp 304 kandidater, av vilka 33,2 procent var kvinnor. Av de 787 kandidater som ställdes upp av valmansföreningarna var 37,2 procent kvinnor.

Totalt sett var de kvinnliga kandidaterna yngre än de manliga. Medelåldern var 49,8 år för de manliga kandidaterna och 47,0 år för de kvinnliga. Andelen manliga kandidater var störst i åldersgrupperna 60–64 år och över 65 år. Andelen kvinnliga kandidater var störst i åldersgruppen 30–39 år. Av alla kvinnliga kandidater var 30,8 procent under 40 år, medan 25,3 procent av de manliga kandidaterna var under 40 år. Av de kvinnliga kandidaterna var 32,0 procent över 55 år, medan 42,0 procent av de manliga kandidaterna var över 55 år.

Sett till parti varierade andelen kvinnliga kandidater under 40 år något mellan de åtta största partierna och ännu mer, om småpartierna tas med i jämförelsen. Hos De Gröna var andelen kvinnor under 40 år störst, 43,1 procent av de kvinnliga kandidaterna, och hos SFP näst störst, 34,6 procent. Minst kvinnliga kandidater under 40 år hade Kristdemokraterna, hos vilka åldersgrupperna under 40 år utgjorde något under en fjärdedel (24,4 %) av partiets kvinnliga kandidater. Näst minst kvinnliga kandidater under 40 år hade SDP, 25,5 procent.

Av de kvinnliga kandidaterna i kommunalvalet 2012 var 17,4 procent ledamöter i dåvarande fullmäktige och av de manliga kandidaterna 21,1 procent. Andelen ledamöter i dåvarande fullmäktige av alla kandidater var mindre än i kommunalvalen 2004 och 2008. År 2008 var 18,0 procent av de kvinnliga kandidaterna ledamöter i dåvarande fullmäktige och av de manliga kandidaterna 23,8 procent. Däremot var det betydligt vanligare att riksdagsledamöter ställde upp som kandidater i detta val än i föregående val. Totalt ställde fyra av fem (81 %) riksdagsledamöter upp som kandidat i kommunalvalet 2012. Av de manliga riksdagsledamöterna ställde 83,5 procent upp som kandidater, medan motsvarande andel bland de kvinnliga riksdagsledamöterna var 77,7 procent. Intresset att ställa upp i valet ökade både bland de manliga och de kvinnliga riksdagsledamöterna. I kommunalvalet 2008 ställde 77,5 procent av riksdagsledamöterna upp och i valet 2004 bara 71,5 procent.

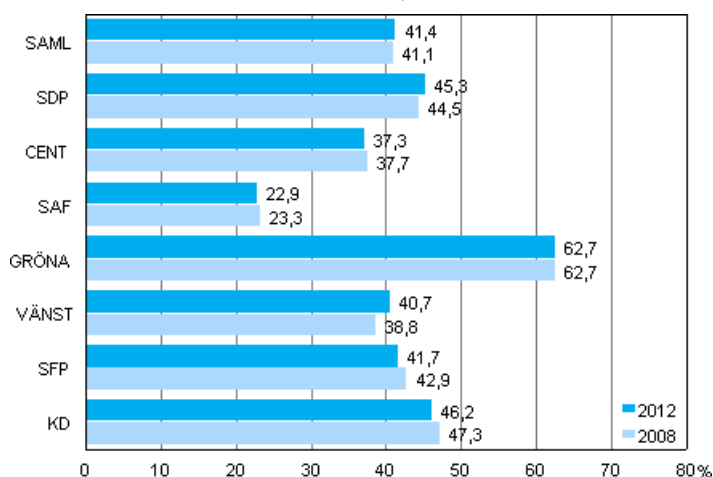
### ***2.3. Kvinnorna fick fler röster än männen i bara fyra kommuner***

Utöver antalet kvinnliga kandidater ökade också de kvinnliga kandidaternas andel av rösterna under flera decennier, fr.o.m. år 1968 t.o.m. kommunalvalet 2008. Som störst var ökningen i 1972 års val, då de kvinnliga kandidaternas andel av rösterna ökade med 5,4 procentenheter jämfört med föregående kommunalval. I valen 1976 och 1980 ökade kvinnornas andel av rösterna med över fyra procentenheter. Efter detta har ökningen avtagit. I valet 2012 minskade förutom andelen kvinnliga kandidater också de kvinnliga kandidaternas andel av rösterna till en nivå lägre än i föregående val. I kommunalvalet 2012 var andelen 40,7 procent. Minskningen från föregående val, då kvinnorna fick 42 procent av rösterna, var 1,3 procentenheter. Kvinnorna fick totalt 1 015 696 röster, vilket var 54 067 röster färre än i kommunalvalet 2008. Kvinnornas andel av rösterna (40,7 %) var dock större än kvinnornas andel av kandidaterna (38,8 %). Så har fallet varit i alla kommunalval sedan år 1953. (Tabell 7.)

Av de vedertagna partierna klarade sig De Grönas kvinnliga kandidater bäst genom att få 62,7 procent av partiets röster. För De Gröna har det traditionellt varit vanligare än i genomsnitt att kvinnor ställer upp och når framgång i valen. De Grönas kvinnliga kandidater fick en lika stor andel av rösterna också år 2008. Ökningen var 3,6 procentenheter från kommunalvalet 2004. År 2004 var kvinnornas andel av partiets röster 59,1 procent. I alla andra stora partier fick kvinnorna under hälften av rösterna. Kvinnorna fick en större andel av rösterna jämfört med föregående val i Samlingspartiet, SDP och Vänsterförbundet. Den näst största andelen röster fick Kristdemokraternas kvinnliga kandidater, 46,2 procent av partiets röster. Den tredje största andelen röster fick SDP:s kvinnliga kandidater, 45,3 procent. Klart minst populärt var det att rösta på kvinnor bland dem som röstade på Sannfinländarna. Inom partiet var kvinnornas andel av rösterna 22,9 procent och därmed 0,4 procentenheter lägre än partiets andel kvinnliga kandidater. Man röstade mer på kvinnor än i föregående val i Samlingspartiet, SDP och Vänsterförbundet. (Figur 4.)



**Figur 4. Kvinnornas andelar av rösterna i de största partierna i kommunalvalen 2012 och 2008, %**



Sett till valkrets lyckades kvinnorna bäst i Helsingfors och Nylands valkretsar, där de kvinnliga kandidaterna fick 48,1 resp. 45,3 procent av rösterna. I båda valkretsarna var kvinnornas andel av rösterna 1,1 gånger så stor som andelen kvinnliga kandidater. Svagast lyckades kvinnorna i Kymmene (34,9 %), Vasa (35,1 %) och Norra Karelen (36,3 %) valkretsar. I de två sistnämnda valkretsarna var också andelarna kvinnliga kandidater minst av alla. I förhållande till andelen kvinnliga kandidater röstade man minst på kvinnor i Kymmene valkrets, 0,9 gånger andelen kvinnliga kandidater: av kandidaterna var 38,6 procent kvinnor, medan kvinnorna fick 34,9 procent av rösterna. (Tabell 8.)

Kvinnorna lyckades i kommunalvalet klart bättre i urbana kommuner än i tätortskommuner och landsbygdskommuner. I urbana kommuner fick kvinnorna 43,1 procent av rösterna och i tätortskommunerna 36,8 procent. I landsbygdskommunerna fick kvinnorna bara 35,2 procent av rösterna. I de urbana kommunerna var kvinnornas andel av rösterna större än deras andel av kandidaterna (39,8 %). I landsbygdskommunerna var situationen den motsatta. I dessa kommuner var kvinnornas andel av rösterna (35,2 %) mindre än andelen kvinnliga kandidater (38,3 %). Jämfört med kommunalvalet 2008 sjönk kvinnornas andelar av rösterna med 1,4 procentenheter i de urbana kommunerna, med 0,6 procentenheter i tätortskommunerna och med 1,3 procentenheter i landsbygdskommunerna.

Av de tio största städerna lyckades kvinnorna bäst i Esbo, där de fick exakt hälften av rösterna. Andelen av rösterna var 1,2 gånger så stor som andelen kvinnliga kandidater. Också i föregående val 2008 lyckades de kvinnliga kandidaterna i Esbo få en lika stor andel av rösterna. Av de stora städerna hade kvinnorna då störst framgång i Helsingfors, där de fick 54,2 procent av rösterna. I kommunalvalet 2012 fick kvinnorna betydligt färre röster i Helsingfors, dvs. 48,1 procent av rösterna. De kvinnliga kandidaternas andel av rösterna i Helsingfors var 6,1 procentenheter mindre än i föregående val, även om andelen kvinnliga kandidater, 44,0 procent, bara sjönk med en procentenhet från föregående val. Av de tio största städerna hade kvinnorna minst framgång i Lahtis, där deras andel av rösterna bara var 34,5 procent. I Lahtis röstade man på kvinnor 0,9 gånger andelen kvinnliga kandidater av alla kandidater. I Tammerfors fick kvinnorna däremot rentav 1,3 gånger (46,9 %) så många röster som andelen kvinnliga kandidater (36,3 %). (Tabell 9.)

Förutom i Esbo så röstade man mer på kvinnor än män i tre kommuner. Kvinnornas största andelar av rösterna fanns i Tyrnävä (55,2 %), Enontekiä (54,5 %) och Humppila (51,1 %). I kommunalvalet 2008 fanns det sju kommuner där kvinnorna fick hälften av rösterna eller fler. Antalet kommuner där kvinnornas andel av rösterna var under 30 procent var nio i föregående val. I valet 2012 var kvinnornas andel av rösterna under 30 procent i rentav 47 kommuner.

Sett till parti lyckades De Grönas kvinnliga kandidater bäst i de tio största städerna och överskred 50 procent av partiets röster klart i alla stora städer (tabell 12). Samlingspartiets kvinnor fick den största andelen röster i Esbo, där de fick 56,7 procent av partiets röster. Minst framgång hade Samlingspartiets kvinnor i Kouvola, där deras andel av partiets röster bara var 33,1 procent. I Esbo fick också SDP:s kvinnor fler röster än männen: 64,6 procent av de som röstade på partiet röstade på en kvinnlig kandidat. (Tabell 10.) Liksom i föregående val lyckades Centerns kvinnor bäst av de stora städerna i Helsingfors, där deras andel var 55,8 procent av partiets röster. Sannfinländarnas kvinnor lyckades bäst i Kuopio. Även där var

kvinnornas andel av partiets röster dock bara 33,5 procent. Allra störst var männens andel av Sannfinländarnas röster däremot i Kouvola, där kvinnorna bara fick 7,3 procent av partiets röster. (Tabell 11.)

## ***2.4. Kvinnornas andel av de invalda var åter mindre än kvinnornas andel av rösterna***

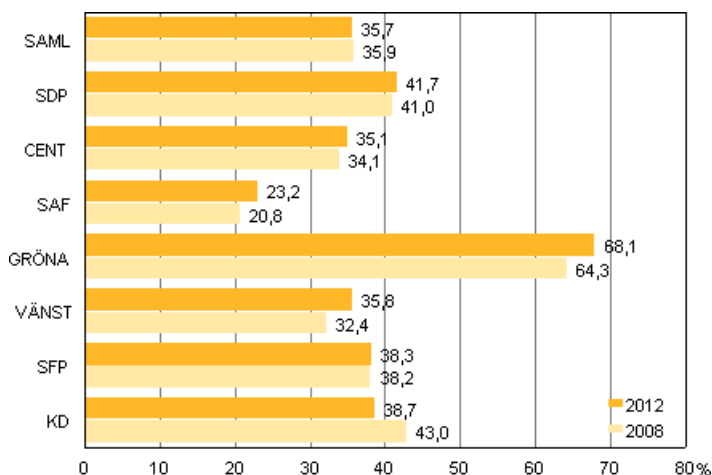
År 2012 sjönk andelen kvinnor som valdes in i fullmäktige för första gången sedan valet 1956. Andelen invalda kvinnor låg fr.o.m. 1950-talet på sju–åtta procent till att den fr.o.m. valet 1968 ökade oavbrutet med flera procentenheter vid varje val ända till år 2004. I valet 1980 var andelen invalda kvinnor för första gången över 20 procent och fram till år 1992 nådde andelen redan 30 procent av platserna i fullmäktige. År 2004 var andelen invalda kvinnor 36,4 procent. I följande kommunalval var 36,7 procent av de invalda kvinnor. I valet 2012 sjönk kvinnornas andel av de invalda till 36,2 procent efter en ökning som pågått i decennier.

I hela landet var kvinnornas andel av kandidaterna 38,8 procent och av rösterna 40,7 procent, men av de invalda bara 36,2 procent. Andelen invalda kvinnor i kommunfullmäktige har i hela landet traditionellt varit mindre än kvinnornas andel av rösterna i valet. I detta val var andelarna invalda kvinnor efter valkrets mindre än kvinnornas andelar av rösterna, med undantag av Helsingfors och Kymmene valkretsar. (Tabell 8.) Mellan kommunerna och partierna var variationen ännu större (tabeller 10–13).

Kvantitativt sett valdes flest kvinnor in från Centern i Finlands listor: 1 079 kvinnor valdes in och kvinnorna utgjorde 35,1 procent av partiets invalda. Näst flest kvinnor fanns det bland Socialdemokratiska Partiets (721 kvinnor, 41,7 %) och Samlingspartiets (619 kvinnor, 35,7 %) invalda. Från Gröna förbundet, som fick relativt sett flest invalda, 68,1 procent, valdes 220 kvinnor in i ett fullmäktige. Centern, som åter var framgångsrikt i små kommuner, fick in kandidater i fullmäktige med mindre antal röster. Fastän Centern fick kvantitativt sett flest kvinnor in i fullmäktige av alla partier, var andelen kvinnor av Centerpartiets invalda (35,1 %) mindre än många andra partiers. (Figur 5.)

Andelen invalda kvinnor fördelades efter hur urbana kommunerna var på ett mycket liknande sätt som kvinnornas andel av rösterna. I de urbana kommunerna blev relativt sett fler kvinnor invalda än i tätortskommunerna, och i tätortskommunerna fler än i landsbygdskommunerna. Av ledamöterna i de urbana kommunerna var 40,4 procent kvinnor. I tätortskommunerna var andelen kvinnliga ledamöter 35,2 procent och i landsbygdskommunerna 34,1 procent. Också i alla de åtta största partierna var kvinnornas andel av de invalda större i de urbana kommunerna än i landsbygdskommunerna. Den största skillnaden mellan andelarna invalda kvinnor i de urbana kommunerna och landsbygdskommunerna hade SFP, Vänsterförbundet och Samlingspartiet. I de urbana kommunerna var SFP:s andel kvinnliga ledamöter 45,2 procent och i landsbygdskommunerna 35,3 procent. Vänsterförbundets motsvarande siffror vara 40,6 och 31,5 procent, Samlingspartiets 39,5 och 32,4 procent. De minsta skillnaderna i andelarna kvinnliga ledamöter i ovannämnda kommungrupper hade Centern och SDP.

**Figur 5. Andelen invalda kvinnor i de största partierna i kommunalvalen 2012 och 2008, %**

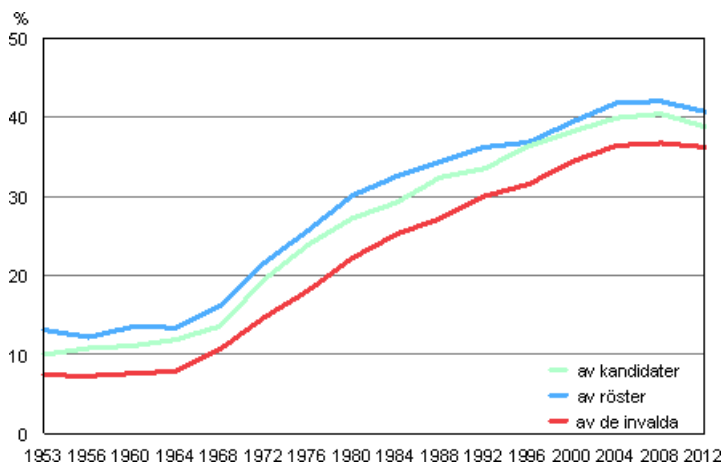


Sett till valkrets blev relativt sett flest kvinnor invalda i de valkretsar där kvinnorna hade störst andelar kandidater och röster. Relativt sett valdes flest kvinnor in från Helsingfors valkrets, där 49,4 procent av de invalda var kvinnor, och näst flest från Nylands valkrets, där 42,0 procent av de invalda var kvinnor. De lägsta andelarna invalda kvinnor fanns i Vasa (32,1 %) och Satakunta (32,2 %) valkretsar, där andelen invalda kvinnliga ledamöter var under en tredjedel av alla invalda. (Tabell 8.)

Kvinnorna fick en majoritet i kommunfullmäktige i sex kommuner. Antalet kommuner där fler kvinnor än män valdes in i fullmäktige uppgick i kommunalvalet 2008 till 13, och i föregående kommunalval 2004 till 23. De sex fullmäktige med kvinnlig majoritet valdes nu i Enontekis (58,8 % kvinnor), Esbo (53,3 %), Karlö (52,9 %), Tavastehus (52,5 %), Soini (52,4 %) och Tyrnävä (51,9 %). Antalet fullmäktige där andelen kvinnor var mindre än en fjärdedel uppgick till 35. I föregående val var antalet sådana fullmäktige en färre. Av de tio största kommunerna valdes relativt sett flest kvinnor in i fullmäktige i Esbo (53,3 %) och minst i Kouvola, där kvinnornas andel bara var 33,9 procent.

De invalda kvinnorna var yngre än de invalda männen. Kvinnornas medelålder var 47,3 år och männens 51,5 år. De invalda männens medelålder var 1,7 år högre än de manliga kandidaternas och de invalda kvinnornas medelålder 0,3 år högre än de kvinnliga kandidaternas. Av de invalda kvinnorna var 28,7 procent under 40 år, vilket var 2,1 procentenheter mindre än andelen kandidater i denna ålder. Av de invalda var 19,3 procent män under 40 år, medan andelen manliga kandidater i denna ålder var sex procentenheter större. Av de invalda männen var andelen över 55-åringar (46,3 %) 4,3 procentenheter större än av de manliga kandidaterna. Andelen invalda kvinnor över 55 år (30,5 %) var för sin del 1,5 procentenheter mindre än andelen kvinnliga kandidater i denna ålder. Medelåldern för både de invalda kvinnorna och de invalda männen steg jämfört med kommunalvalet 2008.

**Figur 6. Kvinnornas andelar i kommunalvalen 1953–2012, %**



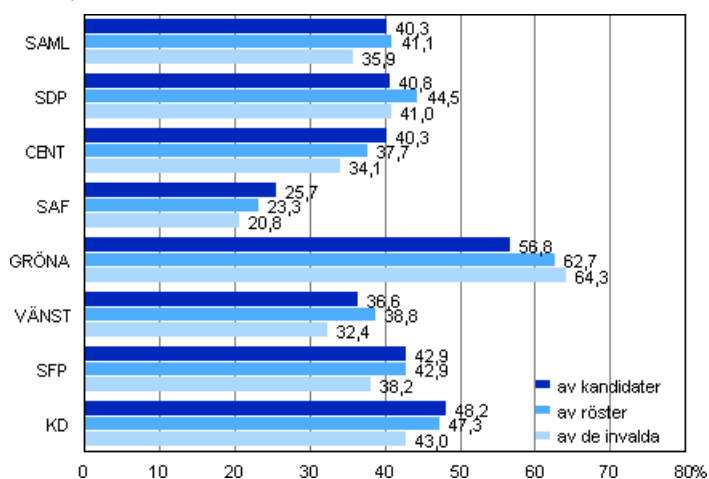
**Tabell 7. Kvinnornas andelar av kandidater, röster och invalda i kommunalvalen 1953–2012, %**

År	Kvinnornas andel av		
	kandidater	röster	invalda
1953	10,0	13,1	7,4
1956	10,8	12,2	7,3
1960	11,1	13,5	7,6
1964	11,9	13,4	7,9
1968	13,6	16,2	10,7
1972	19,5	21,6	14,7
1976	23,9	25,7	18,1
1980	27,2	30,1	22,2
1984	29,2	32,5	25,2
1988	32,4	34,4	27,2
1992	33,5	36,2	30,0
1996	36,3	36,8	31,5
2000	38,2	39,4	34,4
2004	39,9	41,8	36,4
2008	40,4	42,0	36,7
2012	38,8	40,7	36,2

**Tabell 8. Kvinnornas andelar av kandidater, röster och invalda efter valkrets i kommunalvalet 2012, %**

Valkrets	Kvinnornas andel av		
	kandidater	röster	invalda
FASTA			
FINLAND	38,8	40,7	36,2
Helsingfors	44,0	48,1	49,4
Nyland	41,5	45,3	42,0
Egentliga Finland	40,5	41,3	37,3
Satakunta	37,8	37,7	32,2
Tavastland	39,4	39,4	38,5
Birkaland	37,7	40,5	35,1
Kymmene	38,6	34,9	36,4
Södra Savolax	38,8	37,9	33,8
Norra Savolax	37,9	38,8	36,4
Norra Karelen	36,5	36,3	35,8
Vasa	37,0	35,1	32,1
Mellersta Finland	37,3	39,7	36,3
Uleåborg	37,6	39,1	35,9
Lappland	39,3	38,3	35,0

**Figur 7. Andelarna kvinnor i de största partierna i kommunalvalet 2012, %**



**Tabell 9. Kvinnornas andelar av kandidater, röster och invalda i de största städerna i kommunalvalet 2012, %**

Område	Kvinnornas andel av		
	kandidater	röster	invalda
FASTA FINLAND	38,8	40,7	36,2
<i>Urbana kommuner totalt</i>	39,8	43,1	40,4
Helsingfors	44,0	48,1	49,4
Esbo	41,2	50,0	53,3
Tammerfors	36,3	46,9	46,3
Vanda	44,6	45,2	47,8
Åbo	41,1	45,1	47,8
Uleåborg	41,0	44,4	44,8
Jyväskylä	40,1	44,5	44,8
Lahtis	38,7	34,5	37,3
Kuopio	39,4	42,3	37,3
Kouvola	37,0	31,2	33,9

**Tabell 10. Samlingspartiets (SAML) och Finlands Socialdemokratiska Partis (SDP) kvinnliga kandidaters andelar av kandidater, röster och invalda i de största städerna i kommunalvalet 2012, %**

Område	Nationella Samlingspartiet SAML			Finlands Socialdemokratiska Partiet SDP		
	Kvinnornas andel av kandidaterna	Kvinnornas andel av rösterna	Kvinnornas andel av de invalda	Kvinnornas andel av kandidaterna	Kvinnornas andel av rösterna	Kvinnornas andel av de invalda
FASTA FINLAND	39,1	41,4	35,7	40,4	45,3	41,7
<i>Urbana kommuner totalt</i>	40,5	43,1	39,5	40,3	46,6	43,0
Helsingfors	52,8	48,6	43,5	47,2	47,0	46,7
Esbo	45,5	56,7	62,1	40,2	64,6	60,0
Tammerfors	35,4	44,2	35,3	44,0	58,4	56,3
Vanda	41,0	41,4	38,9	44,0	47,6	61,1
Åbo	49,0	40,5	47,4	48,0	43,5	42,9
Uleåborg	48,0	49,7	53,8	42,0	53,9	55,6
Jyväskylä	46,0	44,6	38,5	43,0	52,7	47,1
Lahtis	37,5	35,0	33,3	43,2	31,8	27,8
Kuopio	42,0	42,0	28,6	38,6	50,8	41,7
Kouvola	39,0	33,1	41,7	38,8	38,2	42,9

**Tabell 11. Sannfinländarnas (SAF) och Centern i Finlands (CENT) kvinnliga kandidaters andelar av kandidater, röster och invalda i de största städerna i kommunalvalet 2012, %**

Område	Sannfinländarna SAF			Centern i Finland CENT		
	Kvinnornas andel av kandidater	Kvinnornas andel av rösterna	Kvinnornas andel av de invalda	Kvinnornas andel av kandidater	Kvinnornas andel av rösterna	Kvinnornas andel av de invalda
FASTA FINLAND	23,3	22,9	23,2	39,8	37,3	35,1
<i>Urbana kommuner totalt</i>	23,2	24,0	25,5	40,4	39,4	35,6
Helsingfors	28,6	23,3	25,0	41,9	55,8	66,7
Esbo	27,2	19,2	20,0	42,9	35,9	–
Tammerfors	14,0	26,5	22,2	40,3	30,9	33,3
Vanda	32,0	27,1	18,2	35,6	46,5	66,7
Åbo	20,0	19,6	33,3	37,1	45,0	25,0
Uleåborg	22,4	30,0	50,0	33,0	36,6	31,6
Jyväskylä	23,8	21,3	37,5	40,0	37,1	45,5
Lahtis	18,8	13,3	22,2	40,7	55,3	100,0
Kuopio	25,0	33,5	44,4	40,9	38,2	38,5
Kouvola	16,3	7,3	–	33,3	33,3	44,4

**Tabell 12. Gröna förbundet (GRÖNA) och Vänsterförbundet (VÄNST): kvinnliga kandidaternas andel av kandidaterna, rösterna och av de invalda i de största städerna i kommunalvalet 2012, %**

Område	Gröna förbundet GRÖNA			Vänsterförbundet VÄNST		
	Kvinnornas andel av kandidater	Kvinnornas andel av röster	Kvinnornas andel av de invalda	Kvinnornas andel av kandidater	Kvinnornas andel av röster	Kvinnornas andel av de invalda
FASTA FINLAND	56,8	62,7	68,1	37,9	40,7	35,8
<i>Urbana kommuner totalt</i>	55,8	62,6	68,8	38,9	42,4	40,6
Helsingfors	58,3	61,5	63,2	40,2	44,0	55,6
Esbo	48,2	63,8	84,6	39,2	34,2	–
Tammerfors	47,0	53,6	60,0	45,0	62,0	71,4
Vanda	58,0	68,5	77,8	44,4	39,2	50,0
Åbo	49,0	70,5	80,0	42,0	57,7	44,4
Uleåborg	60,2	64,0	42,9	39,0	41,2	40,0
Jyväskylä	46,6	55,4	71,4	32,9	44,2	33,3
Lahtis	48,4	56,2	66,7	34,2	30,6	40,0
Kuopio	64,9	60,5	60,0	29,6	32,1	25,0
Kouvola	69,6	74,5	100,0	33,3	34,1	50,0

**Tabell 13. Svenska folkpartiet i Finland (SFP) sekä Kristdemokraterna i Finland (KD): kvinnliga kandidaternas andel av kandidaterna, rösterna och av de invalda i de största städerna i kommunalvalet 2012, %**

Område	Svenska folkpartiet i Finland SFP			Kristdemokraterna i Finland KD		
	Kvinnornas andel av kandidater	Kvinnornas andel av röster	Kvinnornas andel av de invalda	Kvinnornas andel av kandidater	Kvinnornas andel av röster	Kvinnornas andel av de invalda
FASTA FINLAND	43,5	41,7	38,3	45,3	46,2	38,7
<i>Urbana kommuner totalt</i>	45,7	45,4	45,2	44,7	47,0	40,2
Helsingfors	47,2	50,3	60,0	53,4	50,4	50,0
Esbo	43,8	36,6	28,6	56,0	44,7	50,0
Tammerfors	–	–	–	48,4	66,8	100,0
Vanda	58,7	40,0	–	57,9	64,9	50,0
Åbo	49,0	37,9	66,7	47,8	34,9	–
Uleåborg	–	–	–	33,3	61,7	100,0
Jyväskylä	–	–	–	45,7	53,8	25,0
Lahtis	–	–	–	43,2	60,0	75,0
Kuopio	–	–	–	50,0	37,2	–
Kouvola	–	–	–	48,6	44,2	25,0

# Tabellbilagor

**Tabellbilaga 1. Valdeltagandet efter kön och valkrets i kommunalvalen 1976–2012, %**

**Korrigerad 19.3.2014.** De korrigerade siffror är markerade med rött. I kommunalvalet 2012 anfördes flera besvär hos förvaltningsdomstolarna och valresultatet har ändrats genom deras beslut (även fel i källmaterialet har korrigerats).

Valkrets	1976	1980	1984	1988	1992	1996	2000	2004	2008	2012
FASTA FINLAND	78,5	78,1	74,0	70,5	70,9	61,3	55,9	58,6	61,2	58,3
Kvinnor	78,5	78,0	74,3	71,9	72,1	62,8	57,7	60,7	63,0	59,8
Män	78,6	78,2	73,7	69,0	69,6	59,8	53,9	56,4	59,3	56,7
HELSINGFORS	74,6	72,1	66,3	63,3	66,4	58,1	50,9	57,1	58,9	57,4
Kvinnor	75,0	72,8	67,1	64,9	68,0	59,8	53,3	59,5	60,6	59,3
Män	73,9	71,1	65,2	61,2	64,3	55,9	48,1	54,2	56,8	55,2
NYLAND	77,4	76,6	71,6	67,3	69,5	59,9	53,3	57,7	59,4	57,1
Kvinnor	77,6	76,7	72,0	69,3	71,2	61,4	55,3	59,8	61,3	58,9
Män	77,3	76,4	71,2	65,2	67,7	58,2	51,1	55,3	57,5	55,1
EGENTLIGA FINLAND	78,8	79,2	75,4	73,3	73,4	63,4	56,9	60,0	62,5	59,1
Kvinnor	78,8	79,1	75,3	75,1	74,6	64,4	58,1	61,5	64,1	60,1
Män	78,8	79,3	75,6	71,4	72,1	62,3	55,5	58,5	60,9	58,0
SATAKUNTA	81,1	81,7	78,3	75,0	75,0	64,0	59,8	61,3	64,9	61,1
Kvinnor	81,0	81,2	78,1	76,0	76,2	65,1	61,2	63,1	66,1	62,3
Män	81,2	82,1	78,4	73,9	73,7	62,8	58,2	59,4	63,6	59,9
TAVASTLAND	78,9	79,1	74,4	70,2	70,9	60,8	55,4	57,7	59,9	57,4
Kvinnor	78,8	79,3	75,3	73,2	72,2	62,3	57,2	59,5	61,7	58,7
Män	79,1	79,0	73,4	66,8	69,5	59,1	53,5	55,6	58,1	55,9
BIRKALAND	80,3	79,5	75,3	70,7	72,7	61,7	57,3	59,2	62,4	59,1
Kvinnor	80,2	79,4	75,7	72,0	73,8	63,0	59,1	60,9	64,3	60,5
Män	80,5	79,5	74,9	69,3	71,5	60,2	55,2	57,3	60,4	57,7
KYMMENE	77,6	77,0	73,1	69,9	70,3	60,0	54,9	57,7	60,9	57,2
Kvinnor	77,7	76,9	73,6	71,2	71,2	61,6	56,9	59,8	63,1	58,6
Män	77,4	77,1	72,7	68,6	69,4	58,3	52,8	55,6	58,7	55,8
SÖDRA SAVOLAX	76,8	76,4	73,1	69,9	68,7	59,9	56,5	58,3	62,8	59,6
Kvinnor	77,1	76,5	73,0	71,2	70,1	61,2	58,2	60,2	64,7	61,3
Män	76,5	76,3	73,2	68,6	67,1	58,4	54,7	56,2	60,8	57,7
NORRA SAVOLAX	76,8	76,0	72,8	69,0	67,5	58,3	53,8	56,0	59,9	55,6
Kvinnor	76,9	75,7	73,6	68,7	68,8	59,7	55,8	58,3	61,8	57,1
Män	76,7	76,4	71,9	69,2	66,1	56,8	51,7	53,6	57,9	54,0
NORRA KARELEN	75,8	75,5	71,3	68,6	68,9	57,9	53,5	55,4	57,1	55,4
Kvinnor	75,2	74,2	71,4	68,8	69,8	59,3	55,1	57,5	59,2	56,8
Män	76,4	76,9	71,2	68,3	67,8	56,4	51,8	53,2	55,0	54,0
VASA	80,9	80,9	79,5	77,3	75,9	69,0	64,4	65,6	67,5	63,3
Kvinnor	80,9	80,5	79,8	78,0	76,6	70,2	66,0	67,3	68,9	64,5
Män	81,0	81,3	79,3	76,6	75,0	67,7	62,7	63,9	66,1	62,2
CENTRAL FINLAND	80,8	80,3	75,9	72,6	70,3	60,9	56,3	57,7	62,3	58,3
Kvinnor	80,5	80,1	76,5	75,0	71,8	62,6	58,2	59,8	64,2	59,9
Män	81,0	80,4	75,3	70,0	68,7	59,1	54,2	55,6	60,4	56,6



**Korrigerad 19.3.2014.** De korrigerade siffror är markerade med rött. I kommunalvalet 2012 anfördes flera besvär hos förvaltningsdomstolarna och valresultatet har ändrats genom deras beslut (även fel i källmaterialet har korrigerats).

Valkrets	1976	1980	1984	1988	1992	1996	2000	2004	2008	2012
ULEÅBORG	80,1	80,7	75,8	71,2	70,4	60,1	55,1	56,0	58,7	56,5
Kvinnor	80,0	80,4	76,2	72,4	71,3	61,7	57,1	58,8	60,8	57,9
Män	80,1	81,0	75,4	70,0	69,4	58,6	53,0	53,3	56,6	55,0
LAPPLAND	83,4	83,5	79,3	75,4	73,9	65,2	59,8	60,9	62,8	60,6
Kvinnor	83,1	83,5	80,1	77,0	75,4	66,8	61,8	63,2	64,8	62,1
Män	83,6	83,4	78,5	73,8	72,5	63,6	57,8	58,5	60,8	59,1

## Tabellbilaga 2. Röstberättigade och väljare efter medborgarskap i kommunalvalen 1996–2012

**Korrigerad 19.3.2014.** De korrigerade siffror är markerade med rött. I kommunalvalet 2012 anfördes flera besvär hos förvaltningsdomstolarna och valresultatet har ändrats genom deras beslut (även fel i källmaterialet har korrigerats).

Fasta Finland	Totalt	Finska medborgare	Andra EU:s, Islands och Norges medborgare	Andra utlänningar
<b>Röstberättigade</b>				
1996	3 941 019	3 896 450	11 734	32 835
2000	4 014 611	3 956 450	14 516	43 645
2004	4 099 864	4 024 820	29 634	45 410
2008	4 191 662	4 095 291	43 296	53 075
2012	4 303 064	4 166 110	61 617	75 337
<b>Väljare</b>				
1996	2 417 057	2 407 809	3 754	5 494
%	61,3	61,8	32,0	16,7
2000	2 242 811	2 230 683	4 418	7 707
%	55,9	56,4	30,4	17,7
2004	2 403 260	2 391 800	5 307	6 153
%	58,6	59,4	17,9	13,5
2008	2 565 413	2 546 513	9 033	9 867
%	61,2	62,2	20,9	18,6
2012	2 507 244	2 480 428	11 748	15 068
%	58,3	59,5	19,1	20,0

# Kommunalval, kvalitetsbeskrivning

## 1. Relevans av statistikuppgifterna

### 1.1 Sammandrag av uppgiftsinnehållet i statistiken

Statistikcentralen producerar den officiella statistiken över kommunalvalen med centrala uppgifterna om kandidater, invalda, röstberättigade, väljare och väljarstödet för partier. På statistiksidan Kommunalvalen presenteras också analyser av kandidaternas och de invaldas bakgrund samt som separata tjänster en webbtjänst med valkartor och StatFin-tjänsten.

### 1.2 Centrala begrepp

#### *Valförrättning*

Kommunalvalet förrättas vart fjärde år den fjärde söndagen i oktober. I kommunerna i landskapet Åland förrättas valet ([www.val.ax](http://www.val.ax)) också vart fjärde år, men ett år tidigare än i Fasta Finland. Valet förrättas enligt gällande vallag, mera information på Justitieministeriets webbplats [www.vaalit.fi](http://www.vaalit.fi) (=> vallagstiftning) och [www.finlex.fi](http://www.finlex.fi), vallagen (714/1998). År 2000 var det för första gången möjligt att förhandsrösta utomlands i kommunalval.

#### *Vallagstiftning*

Den första lagen om kommunalval gavs år 1917. Genom en revidering av vallagstiftningen år 1998 sammanslogs alla lagar gällande val till en lag, vallagen (714/1998), som trädde i kraft 8.10.1998. Bestämmelserna om kommunalvalen ingår i nämnda lag och i kommunallagen 365/1995.

#### *Centrala principer vid förrättning av val*

Alla val i Finland förrättas enligt följande principer:

- **Valen är direkta.** Väljarna (de röstberättigade) röstar direkt på dem som de vill se invalda.
- **Valen är proportionella.** Vid proportionella val står antalet kandidater som väljs från varje parti (eller annan gruppering) i proportion till antalet röster partiet eller grupperingen får i jämförelse med andra grupperingar (gäller inte presidentval).
- **Valen är hemliga.** Valhemligheten innebär att varken valmyndigheterna eller någon annan får veta vem en väljare röstat på, eller om väljaren eventuellt lämnat in en blank röstsedel.
- **Allmän och lika rösträtt i valen.** Allmän rösträtt innebär att rösträtten är enbart beroende av sådana allmänna krav som varje medborgare i allmänhet uppfyller. Lika rösträtt innebär att varje röstberättigad har lika rätt att påverka valresultatet. I allmänna val har alla en röst.
- **Varje väljare skall rösta själv.** Rösträtten får inte utövas via ombud.
- **Röstningen skall ske i närvaro av en valmyndighet.**
- Det finländska valsystemet är en kombination av personval och partival. Med en och samma siffra röstar väljarna både på ett parti och en person (gäller inte presidentval).

#### *Rösträtt och rösträtsregister, röstning och uträkning av valresultat*

##### *Rösträtt*

Röstberättigad vid kommunalval är

1. varje finsk medborgare och medborgare i andra medlemsstater i Europeiska unionen samt isländska och norska medborgare, som senast på valdagen fyller 18 år och vars hemkommun, enligt lagen om hemkommun, kommunen i fråga är den 51:a dagen före valdagen samt
2. annan utlänning som senast på valdagen fyller 18 år och vars hemkommun, enligt lagen om hemkommun, kommunen i fråga är den 51:a dagen före valdagen och som vid samma tidpunkt har haft hemkommun i Finland utan avbrott i minst två år.

##### *Rösträtsregister*

Befolkningsregistercentralen upprättar den 46:e dagen före valdagen ett databaserat register över de röstberättigade (rösträtsregister). I registret införs om varje röstberättigad de uppgifter (bl.a. namn,

personbeteckning, valkrets, hemkommun och röstningsställe) som fanns i befolkningsdatasystemet den 51:a dagen före valdagen. Rösträttsregistret upprättas 12.9.2012 på basis av de uppgifter som fanns i befolkningsdatasystemet 7.9.2012.

Rösträttsregistret är offentligt framlagt i magistraterna fr.o.m. den 41:a dagen före valdagen (dvs. fr.o.m. 17.9.2012). Till alla dem som är upptagna i registret sänds dessutom senast den 24:e dagen före valdagen (4.10.2012) ett meddelandekort, som bl.a. innehåller uppgifter om valdag, förhandsröstningsperiod, röstningsställets adress och kontaktinformation till valmyndigheterna. Ur rösträttsregistret skrivs senare ut vallängder för valdagens röstningsställen. Rättelseyrkanden angående rösträttsregistret ska framställas hos magistraten senast den 16:e dagen före valdagen (12.10.2012). Magistraten avgör rättelseyrkandena senast den 13:e dagen före valdagen.

Rösträttsregistret vinner laga kraft den 12:e dagen före valdagen dvs. tisdagen 16.10.2012 klockan 12.

### *Röstning*

Den röstberättigade kan rösta antingen

1. under förhandsröstningsperioden eller
2. på valdagen, på söndagen

Förhandsröstning förrättas (17–23.10.2012) på de allmänna förhandsröstningsställena, på anstalter och under vissa förutsättningar hemma hos väljaren. Allmänna förhandsröstningsställen i Finland är av kommunen bestämda ämbetsverk, postkontor och övriga ställen.

Förhandsröstning i utlandet förrättas (17–20.10.2012) i finska beskickningar och deras verksamhetsställen och på finska fartyg. Allmänna förhandsröstningsställen i utlandet är de finska beskickningar och deras verksamhetsställen som har bestämts genom förordning av statsrådet.

Varje röstberättigad får rösta på förhand på de allmänna förhandsröstningsställena i Finland eller utomlands på finska beskickningar.

På valdagen får den röstberättigade rösta enbart på röstningsstället i sitt eget röstningsområde.

Väljaren behöver inte ha någon särskild orsak för att kunna rösta på förhand, utan han eller hon kan fritt välja att rösta på förhand i stället för att rösta på valdagen. Förhandsröstningen inleds den 11:e dagen före valdagen (17.10.2012) och avslutas utomlands den åttonde dagen före valdagen (20.10.2012) och i Finland den femte dagen före valdagen (23.10.2012).

*Valdeltagandet = andelen väljare av röstberättigade*

*Uträkning av valresultatet i kommunalvalet*

*Uträkning av förhandsrösterna*

Centralvalnämnderna börjar räkna förhandsrösterna på söndagen tidigast klockan 15 (eller av särskilda skäl tidigare, dock tidigast klockan 12). Då öppnas de bruna valkuverten som skickats från kommunerna och röstsedlarna i dem räknas. Vid rösträkningen eftersträvas det att resultatet av räkningen ska vara klart samma kväll senast klockan 20. Före det får centralvalnämnderna inte ge några som helst uppgifter om hur räkningen framskrider.

*Uträkning av rösterna på valdagen*

Genast klockan 20, när vallokalerna stängs, inleder valnämnderna den preliminära räkningen av de röster som getts på valdagen. Valnämnden öppnar valurnan, räknar röstsedlarna och antecknar varje kandidats röstetal i ett särskilt valprotokoll. Därefter meddelar valnämnden omedelbart den kommunala centralvalnämnden kandidaternas röstetal, dvs. valresultatet i röstningsområdet i fråga. Centralvalnämnden inför resultaten i det centraliserade räkningssystemet i justitieministeriets valdatasystem. Slutligen skall valnämnden lägga röstsedlarna i ett paket, försegla paketet och skicka det till valkrets-nämnden före klockan 9 på måndagen.

*Fastställande av valresultatet*

Vid fastställandet av valresultatet tillämpas det s.k. d´Hondtska systemet, i vilket man i det första skedet av uträkningen av valresultatet räknar det totala antalet röster för varje enskild gruppering, dvs. för

- ett (enskilt) parti som inte tillhör något valförbund
- ett valförbund
- en gemensam lista samt
- en valmansförening som inte tillhör någon gemensam lista

Partier som ingått ett valförbund behandlas således som en enda gruppering, likaså valmansföreningar som hör till en gemensam lista. I det andra skedet ställs kandidaterna i varje gruppering i den inbördes ordning som bestämts utgående från det antal röster de fått. I det tredje skedet tilldelas varje kandidat ett jämförelsetal så att den kandidat inom grupperingen som fått flest röster får grupperingens hela röstetal som sitt jämförelsetal, den som fått näst flest röster får hälften av grupperingens röstetal, den som kommit på tredje plats får en tredjedel, den som kommit på fjärde plats får en fjärdedel och så vidare. Slutligen ställs alla kandidater i en kommun i den ordning som deras jämförelsetal anger och från den listan väljs så många kandidater som i kommunen ska väljas till ledamöter i fullmäktige.

### *Valbarhet och kandidatuppställning*

#### *Valbarhet*

Valbar i kommunalval är en person som

1. har kommunen som hemkommun
2. har rösträtt i kommunalval i någon kommun och
3. inte står under förmynderskap (vara omyndig)

Bestämmelser om begränsningar för valbarhet finns i 34 § i kommunallagen.

Valbarheten bestäms i regel enligt samma tidtabell som rösträtten, dvs. enligt uppgifterna i befolkningsdatasystemet den 51 dagen före valdagen (i kommunalvalet 2012 fredagen den 7 september). Om en person flyttar till en annan kommun efter detta datum blir personen valbar i den nya kommunen.

I lagstiftningen ingår inga särskilda bestämmelser om när en kandidats valbarhet bestäms, men i praktiken måste kandidatens hemkommun vara klar senast på onsdagen den 32:a dagen före valdagen (i kommunalvalet 2012 onsdagen den 26 september), då centralvalnämnderna behandlar och fattar beslut om kompletteringar som gjorts till kandidatansökan. Beslut som gäller kandidatens hemkommun fattas på basis av uppgifterna i befolkningsdatasystemet.

#### *Kandidatuppställning*

Kandidater får ställas upp av

1. partier som införts i partiregistret och
2. valmansföreningar som bildats av röstberättigade

Varje parti har rätt att i en kommun ställa upp ett antal kandidater som är högst en och en halv gång så många som antalet fullmäktigeledamöter som ska väljas. Till exempel om det i en kommun utses 27 fullmäktigeledamöter kan ett parti ha högst 40 kandidater. Partierna kan sluta sig samman till att bilda valförbund. Partier som bildat valförbund får dock ställa upp högst lika många kandidater som det högsta antalet kandidater för ett enskilt parti.

För att bilda en valmansförening som ställer upp en kandidat krävs minst 10 röstberättigade kommuninvånare. Om invånarantalet i en kommun är lågt, kan justitieministeriet genom förordning bestämma (vid kommunalvalet 2012 förordning 237/2012) att antalet medlemmar i valmansföreningen får vara mindre, dock inte mindre än fem eller tre röstberättigade. Valmansföreningar kan bilda gemensamma listor och varje lista kan ha högst en och en halv gång så många kandidater som antalet fullmäktigeledamöter som skall väljas.

Centralvalnämnden gör upp en sammanställning av kandidatlistorna, där kandidaterna för alla partier, valmansföreningar och gemensamma listor finns i en ordningsföljd som bestäms genom lottning. Av sammanställningen framgår följande uppgifter om varje kandidat: ordningsnummer (med 2 som första nummer), namn och titel, yrke eller syssla.

Antalet fullmäktigeledamöter varierar enligt antalet invånare i kommunen (i slutet av maj valåret). I början av 2013 är antalet kommuner i Fasta Finland 304 och kommuner i landskapet Åland 16. Enligt 10 § i kommunallagen (365/1995) väljs ledamöter enligt följande:

#### Antalet ledamöter i fullmäktige efter kommunens invånarantal

Antalet invånare	Antal ledamöter
högst 2 000	17*
2 001 - 4 000	21
4 001 - 8 000	27
8 001 - 15 000	35
15 001 - 30 000	43
30 001 - 60 000	51
60 001 - 120 000	59
120 001 - 250 000	67
250 001 - 400 000	75
över 400 000	85

\* Kommunen kan besluta att 13 eller 15 ledamöter väljs i fullmäktige

#### Ändringar i valkretsar och kommuner samt kommunsammanslagningar

Ändringarna i valkretsar och kommuner samt kommunsammanslagningarna gällande valen under olika år återfinns i avsnittet Klassificeringar på internet (på webbsidan Kommunalval).

Kommunerna har placerats i valkretsar efter gällande valkretsindelning.

I statistiken har gällande statistiska kommungruppering använts (Statistikcentralen, Kommuner och kommunbaserade indelningar). De kommunändringar som träder i kraft i början av året efter valet har beaktats i statistiken över kommunalvalet, eftersom valet förrättas med beaktande av den kommande kommunindelningen. I den statistiska kommungrupperingen indelas kommunerna på basis av tätortsbefolkningsandelen och invånarantalet i den största tätorten i urbana kommuner, tätortskommuner och landsbygdskommuner. Indelningen baserar sig på tätortsavgränsningen från år 2012 och uppgiften om kommunens invånarantal från år 2011. Kommunavgränsningen produceras årligen av Finlands miljöcentral.

1. Urbana kommuner är de kommuner i vilka 90 procent av befolkningen bor i tätorter eller där den största tätortens folkmängd är minst 15 000.
2. Tätortskommuner utgörs av de kommuner i vilka minst 60 procent, men under 90 procent, av befolkningen bor i tätorter och den största tätortens folkmängd är minst 4 000 men under 15 000.
3. Landsbygdskommuner är de kommuner där mindre än 60 procent av befolkningen bor i tätorter och den största tätortens folkmängd är under 15 000 samt de kommuner där minst 60 procent, men under 90 procent, av befolkningen bor i tätorter och den största tätortens folkmängd är under 4 000.

#### Klassificeringar i statistiken

Statistikcentralens kommunindelning, valkrets, kommun, röstningsområde, parti (som finns införda i partiregistret), kandidaternas och de invaldas ålder, bostadsland.

Följande registrerade partier ställde upp kandidater i kommunalvalet 2012:

- Finlands Socialdemokratiska Parti (SDP)
- Centern i Finland (CENT)
- Samlingspartiet (SAML)
- Svenska folkpartiet i Finland (SFP)
- Kristdemokraterna i Finland (KD)
- Gröna förbundet (GRÖNA)
- Vänsterförbundet (VÄNST)
- Sannfinländarna (SAF)
- Finlands Arbetarparti (FAP)
- Självständighetspartiet (IP)
- För de Fattigas väl (KA)
- Piratpartiet
- Förändring 2011
- Frihetspartiet - Finlands Framtid
- Finlands Kommunistiska Parti (FKP)
- Kommunistiska Arbetarparti – För Fred och Socialism (KAP)

### *Insamlingsmetoder och uppgiftskälla*

Statistikcentralen får primärmaterialet för valen ur justitieministeriets valdatasystem, vars tekniska utförande sköts av Tieto Abp.

### **1.3 Lagar, förordningar och rekommendationer**

Statistikcentralens uppgift är att sammanställa statistik över samhällsförhållanden (lag om Statistikcentralen 24.1.1992/48). Uppgiftsområdet för befolknings- och välfärdsstatistiken omfattar framställning av statistik över befolkning, inkomster, utbildning, kultur, arbetsmarknaden, rättsförhållanden och andra levnadsförhållanden (Statistikcentralens arbetsordning, TK-00-1497-12). Statistiken omfattar också valstatistiken.

## **2. Metodbeskrivning**

Statistiken baserar sig på ett totalmaterial. Statistikens primärmaterial baserar sig på justitieministeriets valdatasystem, som består av sex delsystem:

1. Basdatasystemet, med uppgifter om bl.a. valkrets, kommun och röstningsområdesindelningar samt om valmyndigheter
2. Systemet med data om röstningsställena (registret över röstningsställena), som innehåller uppgifter om allmänna förhandsröstningsställena och röstningsställena på valdagen;
3. Rösträttsystemet (rösträttsregistret), till vilket Befolkningsregistercentralen plockar ut uppgifterna om alla röstberättigade den 46:e dagen före valdagen. Till rösträttsregistret förs de uppgifter om varje röstberättigad (bl.a. namn, personbeteckning, valkrets, hemkommun och röstningsställe), som ingick i befolkningsdatasystemet den 51:a dagen före valdagen. Rösträttsregistret vinner laga kraft kl. 12 den 12:e dagen före valdagen;
4. Kandidatdatasystemet (kandidatregistret) där följande uppgifter om varje kandidat antecknas: namn, kandidatnummer, yrke, hemkommun och parti/valmansförening (som uppställt kandidaten) och personbeteckning;
5. Det centraliserade räkningssystemet, till vilket valkrets nämnderna och kommunala centralvalnämnder levererar uppgifterna om valresultatet;
6. Statistik- och datatjänstsystemet, med hjälp av vilket uppgifterna om valresultatet och övriga statistikuppgifter förmedlas till massmedierna och Statistikcentralen.

Statistikcentralens valdatasystem består av följande fyra valfiler: områdesfilen, partifilen, kandidatfilen och kandidatregistret.

### **Bakgrundanalys av förhandsröstande**

Analysen baserar sig på uppgifter ur rösträttsregistret (Befolkningsregistercentralen) samt ur Statistikcentralens befolknings- och välfärdsstatistik.

I samband med valstatistiken produceras en bakgrundsanalys av de förhandsröstande i förhållande till de röstberättigade. Individpopulationen av röstberättigade baserar sig på det rösträttsregister som upprättats 12.9.2012. I rösträttsregistret görs en anteckning om varje förhandsröstande person. Personernas bakgrundsuppgifter som sammanslagits i rösträttsregistret baserar sig på statistiskt material från Statistikcentralens befolknings- och välfärdsstatistik, bl.a. på sysselsättningsstatistik, examensregistret och familjestatistik.

Analysen har de förhandsröstande beskrivits utifrån vissa variabler. Bakgrundsuppgifterna är i allmänhet från år 2010–2011. Med ålder avses personens ålder på valdagen i hela år.

I det följande beskrivs de bakgrundsvariabler som använts i analysen.

#### *Valkrets*

När det gäller kandidaterna är valkretsen i analysen den valkrets där personen kandiderar. När det gäller de röstberättigade baserar sig uppgiften om valkrets på den uppgift om personens bostadskommun som 51 dagar före valdagen uttagits från Befolkningsregistercentralens befolkningsdatasystem.

#### *Utländsk bakgrund*

Utländsk bakgrund har granskats med hjälp av två olika variabler, dvs. personens språk eller härkomst. De som klassificerats som personer med utländsk bakgrund efter språk har något annat modersmål än finska, svenska eller samiska. De som anses ha utländsk bakgrund på grundval av härkomst är personer vars båda föräldrar är födda utomlands. Uppgiften är från år 2011.

#### *Huvudsaklig verksamhet*

Begreppet huvudsaklig verksamhet avser arten av en persons ekonomiska verksamhet. Befolkningen indelas efter huvudsaklig verksamhet i personer som tillhör arbetskraften och sådana som står utanför arbetskraften. Dessa kan ytterligare indelas i undergrupper. Klassificeringen bygger på uppgifter om personens verksamhet under årets sista vecka. Uppgifterna om den huvudsakliga verksamheten grundar sig på olika register.

I denna analys har huvudsaklig verksamhet klassificerats enligt följande:

- sysselsatta
- arbetslösa
- studerande, skolelever
- pensionärer (inkl. arbetslöshetspensionärer)
- övriga utanför arbetskraften

I analysen består gruppen pensionärer av ålderspensionärer, arbetslöshetspensionärer och invalidpensionärer. Beväringar och civiltjänstgörare har räknats med i personer utanför arbetskraften. Uppgiften beskriver personens verksamhet under sista veckan år 2011. Uppgiften i analysen beskriver personens verksamhet under sista veckan år 2011.

#### *Familjeställning*

I den här analysen har befolkningen indelats enligt familjeställning i följande kategorier

- gifta, samboende
- ensamförsörjare
- utan familj
- hemmaboende (myndig) barn
- okänd

Till gifta räknas alla sambor och personer i registrerat partnerskap. Med barn avses 18-åriga eller äldre ungdomar som bor tillsammans med sina egna föräldrar/sin egen förälder eller sina adoptivföräldrar/sin adoptivförälder och som har ställningen barn i familjen.

Uppgiften om familjeställning är från år 2011.

### *Antal barn*

I analysen har antalet biologiska och adopterade barn använts som barnantal för en person. Uppgiften är från år 2011.

### *Utbildningsnivå*

Personer som avlagt examen på grundnivå har högst 9 års utbildning. Sådan utbildning är t.ex. folk-, mellan- och grundskoleexamen.

Personer som avlagt examen på mellannivå har 11–12 års utbildning. Sådan utbildning är t.ex. studentexamina, 1–3 års yrkesexamina och yrkesinriktade grundexamina.

Utbildning på lägsta högre nivå tar 2–3 år efter mellannivån. Sådana utbildningar är t.ex. tekniker-, merkonom- och sjukskötarexamina, som inte är yrkeshögskoleexamina.

För lägre högskoleexamen krävs 3–4 år av heltidsstudier efter mellannivån. Till lägre högskolenivå räknas t.ex. yrkeshögskoleexamina och lägre högskoleexamina.

För högre högskoleexamen krävs i regel 5–6 år av heltidsstudier efter mellannivån. Till utbildning på högre högskolenivå räknas t.ex. magisterexamina och läkarnas specialiseringsexamina.

För examen på forskarutbildningsnivå krävs självständigt och publiceringsdugligt forskningsarbete eller avhandling. Examina är vetenskapliga licentiat- eller doktorsexamina.

Uppgifterna om utbildning erhålls ur Statistikcentralens examensregister. Uppgifterna i analysen är från år 2011.

### *Statsskattepliktiga inkomster*

Med vissa undantag är alla inkomster som erhålls i pengar eller som förmån med penningvärde skattepliktiga inkomster. Skattepliktiga är inte t.ex. vissa socialbidrag, dagpenningar och ersättningar. Sådana är t.ex. barnbidrag, boendestöd och utkomststöd. Skattepliktiga är inte heller bl.a. stipendier och understöd från offentliga sammanslutningar.

Uppgifterna grundar sig på uppgifterna i skattestyrelsens beskattningsdatabas över statsskattepliktiga inkomster. Uppgifterna i analysen är från år 2011.

### *Medianinkomst*

I en rangordning av inkomsttagarna efter inkomstens storlek är medianinkomsten den mittersta observationen. På vardera sidan om den mittersta inkomsttagaren finns lika många inkomsttagare. Medianen är inte lika känslig för extrema observationer som det aritmetiska medeltalet.

## **3. Riktighet och exakthet**

Materialet i valstatistiken baserar sig på justitieministeriets valdatasystem och på de uppgifter som valmyndigheterna levererat, som kan anses vara tillförlitliga.

## **4. Tidsenlighet och rättidighet**

De fastställda uppgifterna avviker alltid i någon mån från siffrorna i den preliminära statistiken.

Resultaten ändras till alla delar efter att det fastställda resultatet erhållits: efter röstningsområde, kommun, valkrets, parti samt ifråga om antalet röster för alla kandidater och för de invalda, vilket innebär att t.o.m. deras inbördes ordning kan ändras.

## **5. Tillgänglighet och transparens**

Förhandsuppgifterna publiceras på internet, i StatFin-tjänsten samt på statistiksidan Kommunalval., Valuppgifterna efter kommun och röstningsområde (från år 2004) samt antalet röster för de invalda förs in i StatFin-tjänsten.



På statistiksidan Kommunalval publiceras översikter på tre språk (finska, svenska och engelska) samt tabeller gällande det aktuella valet och tidsserietabeller.

I webbtjänsten med valkartor publiceras centrala uppgifter om resultatet från kommunalvalen.

## **6. Jämförbarhet**

I statistiken används den kommunindelning som gäller året efter valåret. En ny statistisk kommungruppering (urbana kommuner, tätorts- och landsbygdskommuner) började användas år 2000. Innan dess grupperades kommunerna på följande sätt: städer och övriga kommuner. De ändringar i valkretsar och kommuner som skett mellan valen har beaktats i sådan statistik som har jämförelseuppgifter i förhållande till resultaten från tidigare val.

På statistiksidan Kommunalval presenteras uppgifter om valresultatet som tidsserietabeller fr.o.m. år 1921.

## **7. Tydlighet och konsistens samt dokumentering**

Justitieministeriet publicerar allmän information om de olika valen, det landsomfattande kandidatregistret och uppgifter om valresultatet på sin webbplats ([www.vaalit.fi](http://www.vaalit.fi)). Justitieministeriets valresultat för förhandsväljarnas del avviker från Statistikcentralens uppgifter, eftersom uppgifterna definieras utifrån olika kriterier:

- Justitieministeriet räknar antalet förhandsväljare av antalet röstberättigade
- Statistikcentralen räknar antalet förhandsväljare av alla väljare

De klassificeringar och indelningar som använts i statistiken finns på Statistikcentralens webbsidor.

## Förfrågningar

Miina Keski-Petäjä 09 1734 3240

Jaana Asikainen 09 1734 3506

Ansvarig statistikdirektör:

Riitta Harala

vaalit@stat.fi

[http://tilastokeskus.fi/til/kvaa/index\\_sv.html](http://tilastokeskus.fi/til/kvaa/index_sv.html)

Källa: Kommunalvalet 2012, Översikt över förhandsröstande samt över kvinnors och mäns valframgång, Statistikcentralen