

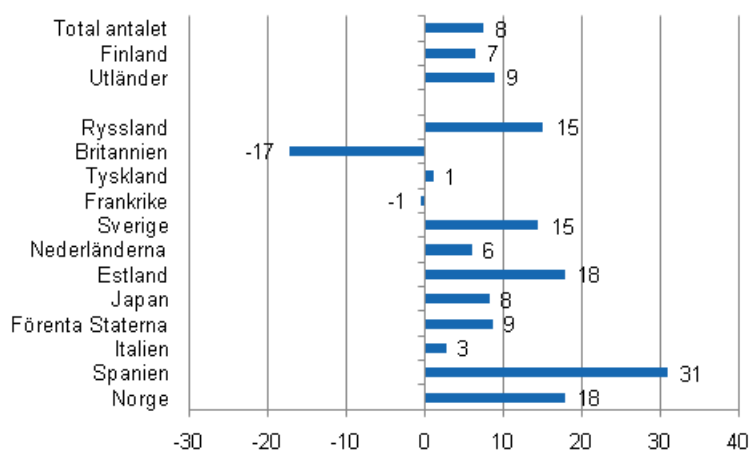
Inkvarteringsstatistik

2011, januari

Utländska turisters övernattningar ökade med 9 procent i januari

I januari 2011 bokförde inkvarteringsanläggningarna i Finland 535 000 dygn övernattningar av utländska turister, vilket var 9 procent mer än i januari 2010. Det totala antalet övernattningar ökade med 7,5 procent från året innan och totalt statistikfördes 1,3 miljoner övernattningsdygn i inkvarteringsanläggningarna. De finländska turisterna övernattade 775 000 gånger, en ökning med 6,5 procent från januari året innan. Uppgifterna är preliminära uppgifter i Statistikcentralens inkvarteringsstatistik och har samlats in från inkvarteringsanläggningar med minst 10 rum, stugor eller campingvagnsplatser med eluttag samt från vandrarhem.

Förändring i övernattningar i januari 2011/2010, %

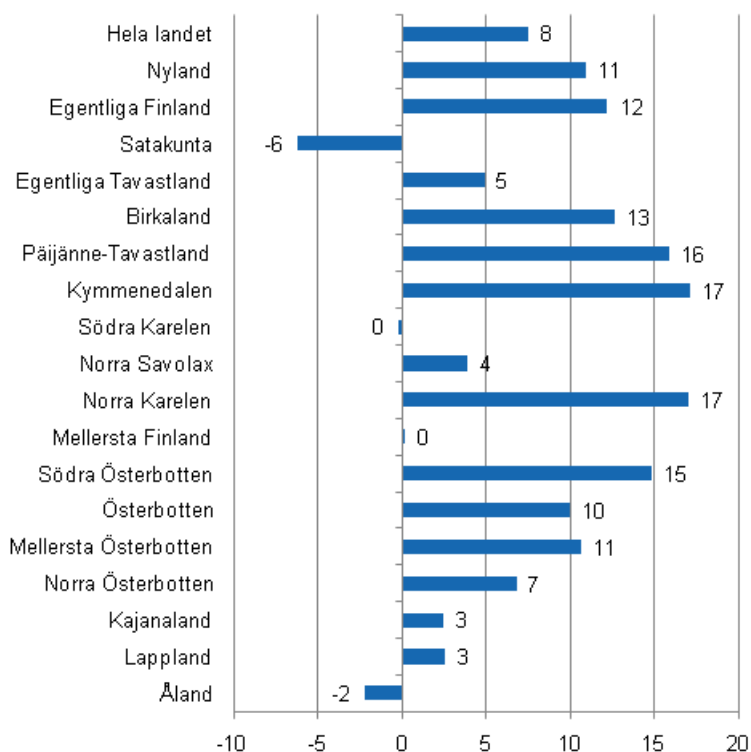


De ryska turisterna var som vanligt den överlägset största gruppen av utländska turister i januari med 271 000 övernattningsdygn, vilket var nästan 51 procent av det totala antalet övernattningar av utländska turister. De ryska turisternas övernattningar ökade med 15 procent från året innan, vilket till stor del bidrog till att det totala antalet övernattningar av utländska turister ökade betydligt i januari. Den näst största gruppen var britterna med 34 000 övernattningar, fast deras övernattningsdygn minskade med 17 procent från året innan. Den tredje största gruppen var tyskarna med 28 500 övernattningsdygn. Deras övernattningar ökade med en procent från året innan. Bland nästan alla de ur turistsynvinkel viktigaste länderna ökade

övernattningarna i januari. Övernattningarna ökade mest bland de spanska turisterna, med 31 procent, samt bland de norska och estländska turisterna, för vilka 17 procent fler övernattningar statistikfördes än i januari 2010.

Sett till landskap ökade det totala antalet övernattningar mest i Kymmenedalen och Norra Karelen, med 17 procent i båda. I Päijänne-Tavastland bokfördes 16 procent och i Södra Österbotten 15 procent fler övernattningar än året innan. Antalet övernattningar minskade bara i Satakunta och på Åland.

Förändring i övernattningar i januari landskapsvis 2011/2009, %



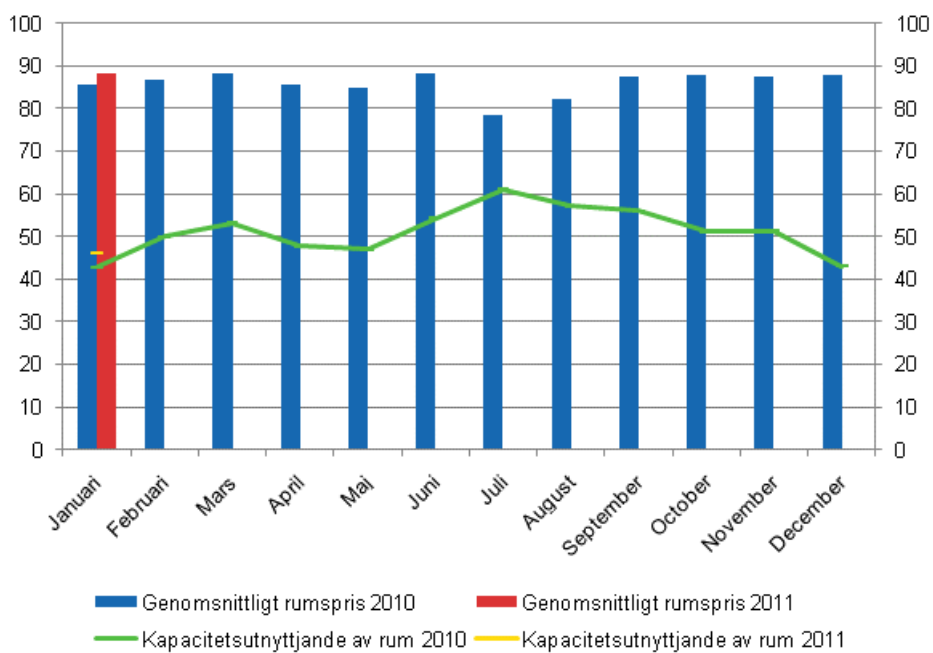
Övernattningarna på hotell ökade med 9 procent i januari

Det totala antalet övernattningar på hotell steg till nästan 1,2 miljoner dygn, vilket var 9 procent mer än året innan. Utländska turisternas övernattningar ökade med 10 procent och finländska turisternas med 7 procent jämfört med januari 2010.

Kapacitetsutnyttjandet av hotellrum var 46,1 procent i januari. Året innan var det 42,8 procent. Av landskapen mättes det högsta kapacitetsutnyttjandet av hotellrum i Nyland, 56,2 procent, och i Södra Karelen, 50,2 procent. I Helsingfors var kapacitetsutnyttjandet av hotellrum 60,5 procent.

Det verkliga genomsnittspriset på hotellrum i hela landet var i januari 88,23 euro per dygn. Året innan var det 85,50 euro.

Hotellrum uthyrningsgrad och det månatliga genomsnittliga priset



Innehåll

Tabeller

Tabellbilagor

| | |
|---|---|
| Tabellbilaga 1. Inkvarteringsanläggningarnas kapacitet och kapacitetsutnyttjande, januari 2011..... | 5 |
| Tabellbilaga 2. Övernattningar i alla inkvarteringsanläggningar, januari 2011..... | 6 |
| Tabellbilaga 3. Hotellkapacitet och kapacitetsutnyttjand, januari 2011..... | 7 |
| Tabellbilaga 4. Övernattningar i hoteller, januari 2011..... | 8 |
| Tabellbilaga 5. Anlända gäster och övernattningar asuinmaan mukaan, januari 2011..... | 9 |

Tabellbilagor

Tabellbilaga 1. Inkvarteringsanläggningarnas kapacitet och kapacitetsutnyttjande, januari 2011

| Landskap / kommun | Inkvarteringsanläggningar, antal | Rum, antal | Kapacitetsutnyttjande av rum, % | Förändring av kapacitetsutnyttjande av rum, procentenheter | Genomsnittligt övernattingspris, euro (Moms 9 % inkl.) |
|-----------------------|----------------------------------|------------|---------------------------------|--|--|
| Hela landet | 945 | 54 530 | 43,8 | 2,9 | 50,20 |
| Fasta Finland | 922 | 53 813 | 44,1 | 2,9 | 50,19 |
| Nyland | 130 | 14 077 | 55,8 | 2,6 | 62,88 |
| Helsingfors | 58 | 8 466 | 60,3 | 4,4 | 64,39 |
| Egentliga Finland | 55 | 3 403 | 40,7 | 7,2 | 50,93 |
| Åbo | 21 | 2 012 | 45,9 | 9,3 | 51,12 |
| Satakunta | 34 | 1 342 | 33,9 | -1,9 | 56,67 |
| Björneborg | 9 | 621 | 38,5 | -4,5 | 50,10 |
| Egentliga Tavastland | 27 | 1 312 | 33,6 | 3,4 | 51,68 |
| Tavastehus | 11 | 756 | 32,1 | 1,2 | 59,23 |
| Birkaland | 61 | 3 776 | 45,7 | 6,1 | 48,60 |
| Tammerfors | 23 | 2 369 | 52,5 | 5,3 | 56,00 |
| Päijänne-Tavastland | 28 | 1 849 | 37,3 | 2,7 | 44,36 |
| Lahtis | 9 | 677 | 43,0 | 5,6 | 51,15 |
| Kymmenedalen | 21 | 1 120 | 33,0 | 5,6 | 48,37 |
| Kouvola | 9 | 559 | 31,9 | 4,4 | 40,45 |
| Södra Karelen | 78 | 3 034 | 77,0 | 3,2 | 87,83 |
| Villmanstrand | 9 | 564 | 53,6 | 0,5 | 49,42 |
| S:t Michel | 7 | 500 | 45,3 | 2,2 | 39,79 |
| Norra Savolax | 42 | 2 381 | 48,6 | 2,5 | 39,40 |
| Kuopio | 13 | 982 | 57,9 | 1,5 | 46,21 |
| Norra Karelen | 40 | 1 568 | 31,1 | 1,6 | 42,02 |
| Joensuu | 11 | 759 | 34,9 | -3,2 | 48,98 |
| Mellersta Finland | 48 | 2 849 | 43,8 | -0,6 | 37,66 |
| Jyväskylä | 12 | 1 307 | 51,3 | 2,2 | 51,54 |
| Södra Österbotten | 35 | 1 482 | 37,9 | 0,8 | 37,30 |
| Seinäjoki | 9 | 534 | 45,2 | -1,0 | 52,52 |
| Österbotten | 28 | 1 350 | 32,8 | 4,2 | 54,75 |
| Vasa | 10 | 877 | 38,3 | 5,7 | 57,30 |
| Mellersta Österbotten | 15 | 564 | 36,0 | 2,6 | 45,61 |
| Karleby | 7 | 389 | 40,0 | 5,1 | 52,91 |
| Norra Österbotten | 83 | 3 999 | 38,0 | 3,1 | 45,21 |
| Uleåborg | 11 | 1 450 | 48,7 | 5,9 | 53,09 |
| Kajanaland | 39 | 2 009 | 43,7 | 3,1 | 38,84 |
| Kajana | 9 | 500 | 34,5 | 6,0 | 45,89 |
| Lappland | 158 | 7 698 | 41,2 | 1,3 | 46,19 |
| Rovaniemi | 18 | 1 351 | 66,8 | 0,1 | 51,75 |
| Åland | 23 | 717 | 15,5 | -0,3 | . |
| Mariehamn | 8 | 425 | 20,2 | -1,1 | . |

Tabellbilaga 2. Övernattningar i alla inkvarteringsanläggningar, januari 2011

Korrigerad 27.3.2012. De korrigerade punkterna är markerade med rött.

| Landskap / kommun | Alla övernattningar, antal | Förändring av alla övernattningar, % | Övernattningarna av finländska turister, antal | Förändring av övernattningarna av finländska turister, % | Övernattningarna av utländska turister, antal | Förändring av övernattningarna av utländska turister, % |
|-----------------------|----------------------------|--------------------------------------|---|---|--|--|
| Hela landet | 1 310 168 | 7,5 | 774 978 | 6,5 | 535 190 | 8,9 |
| Fasta Finland | 1 304 730 | 7,5 | 772 664 | 6,6 | 532 066 | 8,9 |
| Nyland | 355 333 | 10,9 | 184 434 | 12,3 | 170 899 | 9,5 |
| Helsingfors | 233 027 | 8,9 | 102 017 | 8,8 | 131 010 | 9,1 |
| Egentliga Finland | 62 936 | 12,2 | 49 066 | 9,3 | 13 870 | 23,5 |
| Åbo | 40 949 | 13,0 | 31 395 | 11,2 | 9 554 | 19,2 |
| Satakunta | 18 076 | -6,2 | 13 700 | -7,2 | 4 376 | -3,3 |
| Björneborg | 9 578 | -16,6 | 7 635 | -13,7 | 1 943 | -26,4 |
| Egentliga Tavastland | 23 870 | 4,9 | 19 874 | 3,5 | 3 996 | 12,6 |
| Tavastehus | 12 572 | -1,8 | 10 286 | -3,5 | 2 286 | 7,1 |
| Birkaland | 94 537 | 12,6 | 78 927 | 14,3 | 15 610 | 4,8 |
| Tammerfors | 60 843 | 20,3 | 50 325 | 21,8 | 10 518 | 13,7 |
| Päijänne-Tavastland | 42 195 | 15,9 | 33 947 | 17,3 | 8 248 | 10,3 |
| Lahtis | 13 905 | 6,3 | 9 697 | 14,4 | 4 208 | -8,6 |
| Kymmenedalen | 18 904 | 17,1 | 10 690 | 6,6 | 8 214 | 34,2 |
| Kouvola | 9 511 | 15,8 | 6 333 | 6,6 | 3 178 | 39,6 |
| Södra Karelen | 68 590 | 12,6 | 28 750 | -12,5 | 39 840 | 31,8 |
| Villmanstrand | 16 051 | 4,8 | 7 045 | -12,9 | 9 006 | 24,7 |
| S:t Michel | 12 792 | 7,4 | 7 810 | 1,6 | 4 982 | 18,1 |
| Norra Savolax | 72 570 | 3,9 | 45 865 | -3,8 | 26 705 | 20,3 |
| Kuopio | 29 740 | -1,3 | 21 010 | -4,5 | 8 730 | 7,2 |
| Norra Karelen | 27 615 | 17,0 | 17 845 | 20,5 | 9 770 | 11,1 |
| Joensuu | 12 599 | 14,2 | 9 190 | 19,9 | 3 409 | 1,3 |
| Mellersta Finland | 88 425 | 0,2 | 59 718 | -2,0 | 28 707 | 5,1 |
| Jyväskylä | 32 583 | 5,2 | 25 447 | -0,3 | 7 136 | 30,8 |
| Södra Österbotten | 32 555 | 14,8 | 30 308 | 13,8 | 2 247 | 30,3 |
| Seinäjäki | 10 875 | 8,0 | 10 142 | 10,5 | 733 | -17,6 |
| Österbotten | 19 693 | 10,0 | 15 960 | 15,0 | 3 733 | -7,3 |
| Vasa | 14 749 | 14,1 | 11 792 | 16,4 | 2 957 | 5,6 |
| Mellersta Österbotten | 9 688 | 10,6 | 8 770 | 11,3 | 918 | 3,8 |
| Karleby | 6 860 | 23,4 | 6 055 | 25,5 | 805 | 9,1 |
| Norra Österbotten | 95 527 | 6,8 | 62 608 | 8,5 | 32 919 | 3,8 |
| Uleåborg | 34 549 | 9,5 | 27 130 | 9,6 | 7 419 | 8,9 |
| Kajanaland | 72 717 | 2,5 | 44 939 | 0,4 | 27 778 | 6,1 |
| Kajana | 8 178 | 19,8 | 6 277 | 14,3 | 1 901 | 42,2 |
| Lappland | 201 499 | 2,6 | 67 263 | -3,0 | 134 236 | 5,7 |
| Rovaniemi | 55 345 | 1,7 | 15 478 | -9,5 | 39 867 | 6,8 |
| Åland | 5 438 | -2,2 | 2 314 | -7,6 | 3 124 | 2,1 |
| Mariehamn | 3 713 | 7,5 | 1 812 | -4,8 | 1 901 | 22,6 |

Tabellbilaga 3. Hotellkapacitet och kapacitetsutnyttjand, januari 2011

| Landskap / kommun | Inkvarteringsanläggningar, antal | Rum, antal | Kapacitetsutnyttjande av rum, % | Förändring av kapacitetsutnyttjande av rum, procentenheter | Genomsnittligt rum pris, euro (Moms 9 % inkl.) | RevPar ¹⁾ |
|-----------------------|----------------------------------|------------|---------------------------------|--|--|----------------------|
| Hela landet | 615 | 48 347 | 46,1 | 3,3 | 88,23 | 40,65 |
| Fasta Finland | 605 | 47 832 | 46,3 | 3,3 | 88,23 | 40,87 |
| Nyland | 111 | 13 721 | 56,2 | 2,7 | 94,14 | 52,93 |
| Helsingfors | 52 | 8 304 | 60,5 | 4,5 | 96,47 | 58,35 |
| Egentliga Finland | 36 | 3 011 | 43,3 | 8,5 | 77,85 | 33,74 |
| Åbo | 18 | 1 944 | 46,6 | 9,7 | 79,67 | 37,11 |
| Satakunta | 23 | 1 137 | 38,4 | -1,1 | 80,38 | 30,89 |
| Björneborg | 7 | 584 | 39,5 | -5,7 | 75,82 | 29,96 |
| Egentliga Tavastland | 17 | 1 162 | 36,4 | 4,2 | 87,79 | 31,97 |
| Tavastehus | 8 | 714 | 33,6 | 1,3 | 98,03 | 32,91 |
| Birkaland | 40 | 3 247 | 47,6 | 7,4 | 85,33 | 40,60 |
| Tammerfors | 20 | 2 217 | 52,1 | 5,5 | 87,99 | 45,81 |
| Päijänne-Tavastland | 16 | 1 701 | 39,4 | 2,8 | 77,97 | 30,72 |
| Lahtis | 7 | 648 | 43,5 | 6,2 | 79,77 | 34,73 |
| Kymmenedalen | 15 | 946 | 36,0 | 6,9 | 81,31 | 29,29 |
| Kouvola | 6 | 435 | 37,6 | 6,6 | 72,22 | 27,13 |
| Södra Karelen | 44 | 2 527 | 83,3 | 2,6 | 169,1 | 72,73 |
| Villmanstrand | 6 | 506 | 58,1 | 0,9 | 85,12 | 49,48 |
| S:t Michel | 5 | 455 | 45,5 | -0,2 | 74,94 | 34,08 |
| Norra Savolax | 28 | 2 179 | 49,1 | 2,2 | 79,67 | 39,14 |
| Kuopio | 8 | 904 | 58,0 | 1,4 | 81,31 | 47,15 |
| Norra Karelen | 24 | 1 363 | 33,9 | 1,2 | 75,86 | 25,75 |
| Joensuu | 10 | 749 | 35,3 | -3,7 | 74,93 | 26,43 |
| Mellersta Finland | 30 | 2 551 | 45,4 | -0,7 | 89,31 | 40,54 |
| Jyväskylä | 10 | 1 231 | 53,1 | 2,0 | 82,82 | 44,01 |
| Södra Österbotten | 21 | 1 245 | 42,8 | 0,8 | 69,57 | 29,77 |
| Seinäjoki | 8 | 534 | 45,2 | -1,0 | 74,33 | 33,60 |
| Österbotten | 23 | 1 296 | 33,8 | 4,6 | 78,05 | 26,37 |
| Vasa | 10 | 877 | 38,3 | 5,7 | 81,18 | 31,12 |
| Mellersta Österbotten | 10 | 505 | 38,1 | 4,3 | 67,22 | 25,61 |
| Karleby | 5 | 361 | 40,4 | 3,5 | 75,69 | 30,55 |
| Norra Österbotten | 48 | 3 278 | 39,9 | 3,8 | 84,07 | 33,54 |
| Uleåborg | 10 | 1 422 | 49,0 | 6,2 | 80,68 | 39,54 |
| Kajanaland | 22 | 1 644 | 46,7 | 3,4 | 82,14 | 38,33 |
| Kajana | 7 | 453 | 37,6 | 7,7 | 71,63 | 26,91 |
| Lappland | 97 | 6 319 | 43,6 | 1,7 | 96,78 | 42,20 |
| Rovaniemi | 12 | 1 209 | 68,8 | -0,5 | 107,8 | 74,15 |
| Åland | 10 | 515 | 20,3 | 1,1 | . | . |
| Mariehamn | 5 | 362 | 22,9 | -1,2 | . | . |

1) RevPar = Genomsnittlig intäkt per tillgängligt rum, vilket motsvarar totala logiintäkten delat med rumkapaciteten.

Tabellbilaga 4. Övernattningar i hoteller, januari 2011

Korrigerad 27.3.2012. De korrigerade punkterna är markerade med rött.

| Landskap / kommun | Alla övernattningar, antal | Förändring av alla övernattningar, % | Övernattningarna av finländska turister, antal | Förändring av övernattningarna av finländska turister, % | Övernattningarna av utländska turister, antal | Förändring av övernattningarna av utländska turister, % |
|-----------------------|----------------------------|--------------------------------------|---|---|--|--|
| Hela landet | 1 148 969 | 8,6 | 683 462 | 7,3 | 465 507 | 10,4 |
| Fasta Finland | 1 144 836 | 8,6 | 681 604 | 7,4 | 463 232 | 10,5 |
| Nyland | 342 339 | 10,9 | 178 094 | 12,0 | 164 245 | 9,8 |
| Helsingfors | 222 540 | 9,2 | 97 494 | 8,4 | 125 046 | 9,8 |
| Egentliga Finland | 58 991 | 14,3 | 46 175 | 11,3 | 12 816 | 26,7 |
| Åbo | 39 709 | 13,5 | 30 867 | 11,0 | 8 842 | 23,2 |
| Satakunta | 16 142 | 5,6 | 11 866 | 7,8 | 4 276 | 0,1 |
| Björneborg | 8 246 | -1,4 | 6 322 | 8,8 | 1 924 | -24,5 |
| Egentliga Tavastland | 21 671 | 6,7 | 17 902 | 4,5 | 3 769 | 18,3 |
| Tavastehus | 12 169 | -2,0 | 9 883 | -3,9 | 2 286 | 7,1 |
| Birkaland | 77 658 | 15,5 | 64 885 | 18,1 | 12 773 | 3,9 |
| Tammerfors | 55 508 | 18,7 | 46 338 | 21,5 | 9 170 | 6,0 |
| Päijänne-Tavastland | 37 202 | 17,8 | 29 779 | 19,2 | 7 423 | 12,4 |
| Lahtis | 13 451 | 5,9 | 9 437 | 13,8 | 4 014 | -9,0 |
| Kymmenedalen | 16 008 | 23,1 | 9 281 | 9,5 | 6 727 | 48,5 |
| Kouvola | 7 778 | 23,9 | 5 331 | 10,5 | 2 447 | 68,3 |
| Södra Karelen | 60 034 | 15,7 | 26 228 | -7,4 | 33 806 | 32,1 |
| Villmanstrand | 15 691 | 5,1 | 6 902 | -12,7 | 8 789 | 25,2 |
| S:t Michel | 11 537 | 4,5 | 7 548 | 1,5 | 3 989 | 10,6 |
| Norra Savolax | 63 869 | 0,7 | 42 942 | -5,1 | 20 927 | 15,2 |
| Kuopio | 27 163 | -2,5 | 19 677 | -5,1 | 7 486 | 5,2 |
| Norra Karelen | 25 338 | 16,8 | 16 506 | 22,3 | 8 832 | 7,8 |
| Joensuu | 12 567 | 14,5 | 9 165 | 20,1 | 3 402 | 1,7 |
| Mellersta Finland | 82 060 | 0,9 | 55 918 | -2,6 | 26 142 | 9,3 |
| Jyväskylä | 32 227 | 5,7 | 25 091 | 0,2 | 7 136 | 30,8 |
| Södra Österbotten | 29 583 | 12,3 | 27 831 | 12,0 | 1 752 | 15,9 |
| Seinäjoki | 10 495 | 7,2 | 9 762 | 9,6 | 733 | -17,6 |
| Österbotten | 18 826 | 13,5 | 15 093 | 16,6 | 3 733 | 2,6 |
| Vasa | 14 749 | 14,1 | 11 792 | 16,4 | 2 957 | 5,6 |
| Mellersta Österbotten | 8 391 | 14,6 | 7 663 | 14,5 | 728 | 15,4 |
| Karleby | 6 047 | 16,2 | 5 432 | 16,3 | 615 | 14,7 |
| Norra Österbotten | 71 331 | 7,0 | 47 848 | 9,1 | 23 483 | 3,0 |
| Uleåborg | 32 342 | 10,1 | 25 557 | 10,6 | 6 785 | 8,0 |
| Kajanaland | 56 442 | 2,9 | 33 748 | -4,4 | 22 694 | 16,2 |
| Kajana | 8 068 | 22,8 | 6 182 | 15,2 | 1 886 | 56,9 |
| Lappland | 158 951 | 4,9 | 49 845 | -1,5 | 109 106 | 8,1 |
| Rovaniemi | 49 536 | 1,3 | 13 333 | -10,7 | 36 203 | 6,6 |
| Åland | 4 133 | -5,4 | 1 858 | -10,3 | 2 275 | -1,0 |
| Mariehamn | 3 485 | 5,5 | 1 650 | -8,2 | 1 835 | 21,8 |

Tabellbilaga 5. Anlända gäster och övernattningar asuinmaan mukaan, januari 2011

| Bosättningslandet | Anlända gäster i alla inkvarteringsanläggningar | Övernattningar i alla inkvarteringsanläggningar | Förändring av alla övernattningar, % | Övernattningar på hotell | Förändring av övernattningar på hotell, % |
|-------------------|---|---|--------------------------------------|--------------------------|---|
| Total antalet | 653 588 | 1 310 168 | 7,5 | 1 148 969 | 8,6 |
| Finland | 453 326 | 774 978 | 6,5 | 683 462 | 7,3 |
| Utländer | 200 262 | 535 190 | 8,9 | 465 507 | 10,4 |
| Sverige | 14 232 | 22 485 | 14,5 | 21 448 | 14,1 |
| Tyskland | 10 516 | 28 552 | 1,1 | 26 502 | 1,7 |
| Ryssland | 92 771 | 271 374 | 15,1 | 231 453 | 17,9 |
| Britannien | 11 603 | 34 075 | -17,3 | 26 309 | -18,3 |
| Förenta Staterna | 3 790 | 9 487 | 8,6 | 9 207 | 7,8 |
| Norge | 3 646 | 6 549 | 17,9 | 6 200 | 18,6 |
| Nederländerna | 5 660 | 17 745 | 6,0 | 14 872 | 13,9 |
| Italien | 3 456 | 9 336 | 2,7 | 8 369 | 3,9 |
| Frankrike | 7 629 | 25 720 | -0,5 | 24 023 | -0,4 |
| Japan | 4 930 | 9 516 | 8,2 | 9 312 | 8,1 |
| Estland | 6 452 | 17 513 | 17,9 | 12 919 | 11,4 |
| Spanien | 2 343 | 6 595 | 31,0 | 6 318 | 35,6 |

Förfrågningar

Marjut Tuominen (09) 1734 3556

Merja Rönkä (09) 1734 3209

Ansvarig statistikdirektör:

Hannele Orjala

liikenne.matkailu@stat.fi

www.stat.fi

Källa: Inkvarteringsstatistik 2011 Statistikcentralen